



Институт экономики переходного периода

103918, Россия, Москва, Газетный переулок д. 5 Тел./ факс 229 6596, www.iet.ru

Экономические факторы электорального поведения и общественного сознания (Опыт России 1995-2000 годов)

Авторы:

Мау В. А. - руководитель проекта

Кочеткова О. В.

Яновский К. Э.

Жаворонков С. В.

Ломакина Ю. Е.

Москва

Июнь 2001 г.

Оглавление

Введение	5
1 Существующий теоретический опыт определения зависимости электорального поведения от экономических параметров: Обзор литературы	8
1.1 Зарубежная литература	8
1.1.1 Michael S. Lewis-Beck «Экономика и выборы: основные западные демократии»	8
1.1.2 Kiewiet, D. Roderick, and Rivers, Douglas. A retrospective on retrospective voting	11
1.2 Отечественная литература	12
1.2.1 РОССИЯ В ИЗБИРАТЕЛЬНОМ ЦИКЛЕ 1999-2000 ГОДОВ	12
1.2.2 Ю. Левада. ОТ МНЕНИЙ К ПОНИМАНИЮ	18
1.2.3 Ю. Левада. 2000 ГОД: РАЗОЧАРОВАНИЯ И НАДЕЖДЫ	29
1.2.4 Опросы общественного мнения Фонда "Общественное мнение"	30
1.2.5 Н.Бондаренко. АНАЛИЗ СУБЪЕКТИВНЫХ ОЦЕНОК НОРМАЛЬНОГО ДОХОДА И ПРОЖИТОЧНОГО МИНИМУМА	31
1.2.6 М. Красильникова. ДИНАМИКА СОЦИАЛЬНЫХ НАСТРОЕНИЙ ПО ОПРОСАМ ОБЩЕСТВЕННОГО МНЕНИЯ	31
1.2.7 А.М. Лавров. РОССИЙСКИЕ РЕГИОНЫ СКВОЗЬ ПРИЗМУ ВЫБОРОВ.	35
1.2.8 Л.Смирнягин. ПЯТЬ ЛЕТ И ВОСЕМЬ ГОЛОСОВАНИЙ: СОЗРЕЛА ЛИ ТЕРРИТОРИАЛЬНАЯ СТРУКТУРА РОССИЙСКОГО ОБЩЕСТВА?	36
2 Методологические особенности	37
2.1 Региональный подход	37
2.2 Социологический подход	38
2.3 Анализируемые выборы	39
2.4 Анализируемые регионы	41
2.5 Исследование оценок, мнений и настроения населения	43
3 Используемые статистические данные	44
3.1 Подходы к оценке политических результатов выборов (объясняемые показатели)	44
3.2 Подходы к оценке результатов социологических опросов (объясняемые показатели)	49
3.3 Объясняющие показатели	50

3.4	Направления использования экономических показателей в исследовании	55
4	<i>Итоги выборов Президента РФ в марте 2000 г.</i>	57
4.1	Классификация кандидатов	57
4.2	Итоги выборов в регионах	59
5	<i>Парный регрессионный анализ для выборов с 1995 по 2000 гг.</i>	61
5.1	Выборы в Государственную Думу в декабре 1995	63
5.2	Выборы Президента РФ в июне 1996, 1-й тур	64
5.3	Выборы в Государственную Думу в декабре 1999 г.	65
5.4	Выборы Президента РФ в марте 2000 года	68
6	<i>Парный регрессионный анализ для объединенных выборов</i>	71
6.1	1995-1996 гг.	71
6.2	1995-1996-1999 гг.	72
6.3	1995-1996-1999-2000 гг.	74
7	<i>Построение модели по итогам выборов 1995-2000 гг.</i>	76
7.1	Модель без учета политических предпочтений	77
7.2	Модель с учетом политических предпочтений	81
8	<i>Анализ настроения населения</i>	85
9	<i>Исследование влияния поселенческого фактора</i>	93
9.1	Регрессионный и факторный анализ	93
9.2	Характеристика избирательных участков г. Троицк в 1996 г.	103
	<i>Заключение</i>	106
	Обоснование выводов	106
	Дальнейшие перспективы работы	107
	<i>Библиография</i>	109
	Приложение	
	Исследование влияния поселенческого фактора на результаты выборов Президента РФ 1996 г. (1 тур)	115

Данная работа продолжает ранее начатое исследование¹ экономических факторов электорального поведения, проведенное авторами в 1998-2000 гг. по результатам 1 тура выборов Президента РФ в 1996 г. и выборов в Государственную Думу в 1995 г и 1999 г., а также оценкам общественного мнения в 1993-2000 гг. и базируется на всех предположениях и гипотезах, выдвинутых ранее.

Введение

Критерием отнесением той или иной страны к разряду демократических может служить регулярное проведение выборов, допускающих свободное волеизъявление мнений граждан. Важным моментом является именно свободное волеизъявление, ведь в тоталитарных государствах кандидаты и избиратели не могут открыто выразить мнение, отличное от официального.

В демократических странах выборы являются центральным моментом функционирования государства, проявлением общественного сознания.

Анализ влияния экономики на политику, а именно экономической ситуации на результаты выборов, проведенный на основе стран с давними демократическими традициями, показал, что избиратели в большинстве случаев склонны поддерживать власть и поддержка эта тем больше, чем лучше идут в стране дела. В странах с переходной экономикой результаты выборов также существенно зависят от экономической политики, проводимой властями, хотя влияние неэкономических факторов в них гораздо больше, чем в развитых демократических странах, особенно на начальном этапе реформ.

Наши собственные исследования подтверждают экономическую основу электорального поведения россиян в 1995-1999 гг. Оценивая происходящие изменения в России как революционные, мы можем говорить о наступлении завершающего этапа трансформационного процесса. В связи с этим возникает вопрос о новых взаимосвязях политики и экономики, о формировании электоральных предпочтений, о степени поддержки населением федеральной

¹ Мау В.А., Кочеткова О.В., Жаворонков С.В. Экономические факторы электорального поведения (опыт России 1995-1996 годов). Научные труды ИЭПП №15Р, Москва. 1999г.

Вестник РЦЭР

Обзор ИЭПП

власти и готовности потенциальных избирателей терпеть тяготы современной жизни.

Нам представляется, что чем больше людей приспособилось к изменившимся условиям, тем лучше они должны поддерживать власть, позволяющую им жить так, как они хотят.

Степень адаптированности избирателей может быть связана с наличием и структурой постоянного дохода. Экономическая теория различает постоянный (перманентный) доход и временный, случайный (транзиторный). В ряде классических моделей полагается, что субъект также различает эти типы дохода и в зависимости от оценки их постоянства либо корректирует текущее потребление (и накопление) – при изменении постоянного дохода, либо – только накопление (если доход рассматривается индивидом как временный).

Мы предполагаем провести анализ только на российских данных, хотя межстрановой анализ представляется весьма интересным и полезным, позволяющим оценить динамику взаимосвязи политико-экономических отношений в зависимости от последовательности властей.

Целью нашего исследования является попытка выяснить, в какой степени россиянами ощущается экономическая ситуация, как меняется общественное мнение и как оно проявляется на выборах. Отдельной задачей исследования является изучение влияния факторов, связанных с наличием и структурой постоянных доходов на электоральное поведение.

* * *

Задачам исследования соответствовала последовательность проведения анализа и структура представленной ниже работы.

Работа велась в следующей последовательности:

1. Обоснование базовой гипотезы, которая становится предметом содержательного обсуждения и количественной проверки.
2. Обоснование методологии анализа, то есть обоснование принципиальных подходов к подбору и обработке статистических данных как экономического, так и политического (прежде всего электорального) характера.
3. Выбор голосований для анализа.
4. Формирование соответствующей статистической базы.

5. Анализ политических итогов выборов 2000 г. и их различия с результатами предыдущих выборов (1995-1999 гг.).
6. Парный корреляционный анализ экономических и социально-демографических показателей в связи с электоральными результатами.
7. Регрессионный анализ экономических и социально-демографических показателей в связи с электоральными результатами.
8. Построение модели электорального поведения.
9. Исследование настроения населения по результатам социологических опросов в периоды между выборами.
10. Изучение влияния факторов, связанных с наличием и структурой постоянных доходов на электоральное поведение.
11. Подведение результатов исследования.

Программа исследования находит подробное изложение в следующих основных разделах настоящей статьи.

Во Введении обосновываются предмет и рамки исследования.

В первом разделе содержится обзор литературы, важной с точки зрения нашего предмета исследования.

Второй раздел посвящен методологическим проблемам, встающим при анализе соответствующих сюжетов применительно к современной России. Прежде всего, обосновывается необходимость и возможность использования в анализе регионального разреза федеральных выборов. Обосновываются как выбор голосований, так и выбор субъектов федерации, данные по которым включаются (точнее, не включаются в анализ).

В третьем разделе обосновываются количественные параметры, используемые в исследовании. Речь идет о выборе данных экономической, социальной, демографической и политической статистики.

В четвертом разделе анализируются итоги выборов Президента РФ в марте 2000 г.

В пятом разделе анализируются различные парные регрессии отдельных индикаторов социально-экономического характера в соотношении с результатами голосований за или против существующей власти для голосований в 1995, 1996, 1999 и 2000 гг.

В *шестом разделе* в качестве напоминания приведены результаты парного корреляционного анализа для объединенных выборов на всех предыдущих этапах исследования (в 1998-2000 гг.), подтверждая возможность объединения всех анализируемых выборов в одну общую модель.

Седьмой раздел посвящен построению общей модели зависимости электорального поведения (результатов выборов) от экономических параметров по результатам голосований 1995-2000 гг.

Восьмой раздел посвящен исследованию настроения населения (по результатам социологических опросов) и построению модели зависимости настроения от макроэкономической обстановки в стране.

В девятом разделе изучаются влияние факторов, связанных с наличием и структурой постоянных доходов на электоральное поведение.

В Заключении делаются выводы и характеризуются направления возможных дальнейших исследований.

1 Существующий теоретический опыт определения зависимости электорального поведения от экономических параметров: Обзор литературы

На данном этапе исследования при изучении существующего опыта зависимости электорального поведения от экономических параметров нас, в первую очередь, интересовала сопоставимость выборов последнего избирательного цикла с предыдущими. В центре нашего внимания также была трансформация электорального поля и общественного сознания.

1.1 Зарубежная литература

1.1.1 Michael S. Lewis-Beck «Экономика и выборы: основные западные демократии»

В зарубежной историографии обращает на себя внимание работа М.Льюиса-Бека (Michael S. Lewis-Beck) «Экономика и выборы: основные западные демократии» (наиболее полная, с нашей точки зрения, книга автора по данной тематике). Эту работу мы выделяем особо, так как она, обобщает и

дополняет классический набор моделей, объясняющих электоральное поведение экономическими факторами.

При этом, автор, на основании собственных исследований и исследований иных ученых, доказывает, что объективные макроэкономические показатели в ряде случаев довольно слабо объясняют, почему люди поддерживают или отвергают на выборах правящую партию или коалицию (incumbent).

Он предлагает использовать для объяснения не собственно экономические индикаторы, а оценку экономического положения и перспектив (опрашиваемого индивида и страны в целом, по мнению опрашиваемого). Очевидно, что такой замер снимает проблему «погрешности индивидуальных оценок» индивидами экономической ситуации, а также включает плохоформализуемый другими способами параметр «социального оптимизма», адаптивности избирателя.

Именно такие опросы, проводимые в основных капиталистических странах Запада институтом "Евробарометр" (Euro-barometer) после второй мировой войны, и послужили основным источником при написании книги. Данные приведены по состоянию на 1987 г.

Еще меньшее влияние (иногда существует даже отрицательная зависимость) на поддержку правящей партии оказывает изменение объективного, формализуемого уровня жизни. Феномен «голосования кошелька» (pocketbook voting) в демократических странах Запада после второй мировой войны отмечен не был, считает Льюис-Бек (возможно, за исключением США).

Такая странность, отчасти, объясняется слабой верой населения в способность Правительства повлиять на свое личное (т.е. логика «оно влияет, но не на меня») финансовое положение (по данным социологических опросов 80-х гг. считают «заметным» влияние Правительства на личное благосостояние лишь 45% британцев, 44% французов, 40% немцев, 34% итальянцев, 49% испанцев - и лишь 20% американцев). Экономический мотив тем не менее "корыстен", так как оценка перспектив экономики - это скорее всего оценка своих личных перспектив, пролонгированная во времени на долгосрочную перспективу. Экономический мотив при голосовании является наиболее важным почти во всех развитых капиталистических странах, отмечает Льюис-Бек на основании представленной в книге базы социологических опросов. Экономический мотив слабее партийной самоидентификации ("правый-левый"

в Европе, "республиканец-демократ" в США, кроме Великобритании, где экономический мотив сильнее партийного), но намного сильнее социальной и религиозной самоидентификации. Следующие факторы усиливают значение экономического мотива голосования - открытость экономики государства, наличие экономического роста или его ожидания, наличие несложной правящей коалиции или одной правящей партии.

Из рассмотренных в работе развитых капиталистических государств наиболее значим экономический мотив на выборах в США. Экономический мотив при голосовании сказывается следующим образом - через призму субъективной оценки избирателем экономического развития страны. Льюис-Бек выделяет три социологических переменных - «ретроспективные» (оценка прошлого в сравнении с настоящим), «перспективные» (оценка будущего) и «аффективные» (немотивированное раздражение и т.п.). Согласно исследованию автора, самой важной является «перспективная» оценка правительственной политики, уступает ей «аффективная» и только на последнем месте находится «ретроспективная».

При усложнении модели (предложении респонденту оценить влияние Правительства на безработицу, инфляцию, персональное благосостояние, торговый баланс, экономический рост, государственный долг и ряд других параметров) самым существенным во всех странах была названа безработица (опрос проводился в Великобритании, Франции, Германии, Италии, Испании), на втором месте - инфляция (причем разрыв с первым показателем мог существенно отличаться в зависимости от страны), остальные параметры заметно отставали. Все же по многим странам вторичные (после инфляции и безработицы) данные меняются местами.

Сравнивая экономический мотив с другими мотивами голосования «за» или «против» правящей коалиции, Льюис-Бек отмечает важность таких аспектов, как «левая» или «правая» самооценка, религиозность или атеизм, самооценка социального положения («синие» или «белые» воротнички). Однако влияние этих факторов, уступая экономическому мотиву голосования, заметно разнится в зависимости от страны и от времени проведения опроса; четкой модели поведения не просматривается. Так, например, слабо просматривается классическая связь поддержки левых правительств со стороны рабочих.

Причиной таких феноменов Льюис-Бек считает мультиколлинеарность многих параметров (например, религиозности и «правых взглядов»).

Как мы видим из работы М.Льюиса-Бека «Экономика и выборы: основные западные демократии», для развитых западных стран экономические факторы оказывают влияние на избирателей только через их оценку будущего.

Применительно к микроуровню можно констатировать, что оптимистические оценки значительно чаще высказываются избирателями, имеющими стабильный источник дохода и удовлетворенными своим социальным положением.

1.1.2 Kiewiet, D. Roderick, and Rivers, Douglas. A retrospective on retrospective voting

Известные экономисты Кивет (**Kiewiet**) и Райверс (**Rivers**) не склонны придавать слишком большое значение объективной динамике макроэкономических показателей (т.е. подход *opportunistic* - безотносительно с характером партии). Они считают, что избиратели в большей степени «дальноручки», чем «близоручки» и не склонны восторженно реагировать на непродолжительное во времени улучшение экономической ситуации. Более того, избиратели склонны прежде всего оценивать динамику экономической ситуации в случае продолжения правительственной политики.

Так, **важным параметром является уровень деловой активности и оценка избирателями его перспектив даже в том случае, если сам избиратель экономически не очень активен.** Макроэкономическими показателями пользоваться необходимо в том случае, если нет более надежных инструментов. Надежнее, например, пользоваться показателями экономического развития отдельного региона для анализа и прогноза электорального развития этого региона. С доверием относятся авторы и к социологическому методу изучения экономической ситуации (подробнее описанному в работе Льюиса-Бека). В работе использовались опросы «Евробарометра» и института Гэллопа. Авторы полагают, что экономический мотив голосования особенно силен в случае ухудшения конъюнктуры, рост экономических показателей же не ведет к зримому улучшению правящей партии. Рост экономики ощутимо сказывается только в случае резкой перемены

вектора экономического развития (характерный пример - победа Р. Рейгана на президентских выборах 1984 г.).

1.2 Отечественная литература

1.2.1 РОССИЯ В ИЗБИРАТЕЛЬНОМ ЦИКЛЕ 1999-2000 ГОДОВ

Данная книга является итогом исследовательского проекта по изучению российского общества на думских 1999 г. и президентских 2000 г. выборах. В ней содержится анализ как собственно выборов (хода кампании, основных участников, электората), так и их значения для политического развития страны. Разделы книги написаны разными авторами, являются отдельными исследованиями и могут быть рассмотрены в качестве отдельных источников информации.

1.2.1.1 Н. Петров, А. Титков. ЭЛЕКТОРАЛЬНЫЙ ЛАНДШАФТ

По мнению авторов, пространственный рисунок политических предпочтений весьма стабильно воспроизводится вот уже в течение одиннадцати лет (с первых демократических выборов в 1989 г.). Это позволяет говорить о наличии в стране вполне сложившегося электорального ландшафта, который понимается как *целостная, устойчивая во времени и в пространстве система закономерно взаимосвязанных элементов электорального поведения.*

Встает вопрос о фальсификации результатов выборов или, формулируя проблему в более общем плане, «отклонении официальных результатов голосования от свободного волеизъявления граждан» (в результате манипулирования, административного давления или прямых фальсификаций). Существующие математико-статистические методы позволяют освободить картину итогов голосования от внешнего давления и получить с достаточно большой долей вероятности «чистые» электоральные симпатии населения, но полученный в результате «идеальный электоральный ландшафт» будет иметь смысл только в некоторых исследовательских целях. Реальный же электоральный ландшафт в обязательном порядке включает в себя административную составляющую².

² По мнению большинства исследователей, результаты второго тура президентских выборов в 1996 г. были предопределены позицией глав местных администраций (*авт.*).

Критерием управляемости было повышенное (по сравнению с остальными регионами) участие в выборах. Так, например, в Республике Ингушетия на выборах Президента РФ в марте 2000 г. явка составила 92,8%, в Кабардино-Балкарии - 88,5%, в Дагестане - 83,6%, а по всей Российской Федерации - 68,9%.

Важность социально-демографических показателей подтверждается тем, что «реформаторский³» тип регионов является самым «городским», а «управляемый» - самым «сельским». В остальных типах доля горожан колеблется от трех четвертей до трех пятых. Проведенное нами исследование также подтвердило связь между уровнем урбанизации и количеством голосов, поданных за власть.

Районирование по трем группам выборов (1993-1995 гг., 1996 г. и 2000 г.) показало устойчивость электоральных предпочтений. От выборов к выборам регионы образуют достаточно устойчивые классы.

На выборах 1999—2000 гг. мы имели дело с прежним электоральным ландшафтом. Возросла роль административного фактора, региональные администрации играли на этих выборах куда большую роль, чем раньше, но общая структура электорального ландшафта осталась практически без изменений.

По мнению Н. Петрова и А. Титкова на выборах 1999—2000 гг. окончательно обособились поддержка власти и поддержка реформ, власть выступала без идеологической окраски. Впервые на парламентских выборах власть предстала фактически в чистом виде, как сила, противостоящая всем партийным.

1.2.1.2 Л.Бызов. ПРЕЗИДЕНТСКАЯ КАМПАНИЯ 2000 И НОВЫЙ ЭЛЕКТОРАЛЬНЫЙ ЗАПРОС

Л. Бызов согласен с предыдущими авторами (Н. Петров и А. Титков), что президентская кампания 2000 г. внесла мало нового в расстановку ведущих

Целью нашего исследования является изучение экономических факторов электорального поведения и исходя из этого нами из анализа были исключены регионы с увеличенной административной составляющей. Признавая всю важность данного показателя, мы, тем не менее, не рассматривали его на данном этапе работы.

³ понятие, близкое к понятию «регион, поддерживающий власть», используемому нами. В нашем исследовании более правильно говорить о поддержке власти, а не курса реформ. Впрочем, на выборах 1995-1996 гг. эти понятия были тождественны (*авт.*)

политических сил и практически не изменила границы основных электоральных сегментов общества.

События второй половины 1999 г. во многом определили исход выборов-2000 и последующее развитие страны. Наиболее яркими событиями стали уход с политической сцены Б. Ельцина и консолидация общества вокруг обновленной партии власти. В последние годы произошла смена парадигмы массового сознания, и именно В. Путину удалось стать воплощением нового общественного запроса. Ряд исследователей считает весьма благоприятные для федеральной власти итоги выборов 1999-2000 гг. как результат успешных манипуляций, использования эффективных медиа-технологий. Трудно отрицать влияние этих факторов, также как и роли районных администраций, но социологический анализ показывает, что итоги голосований в решающей степени были обусловлены сменой общественной парадигмы, которая материализовалась в новом курсе партии власти. Это подтверждается данными динамики основных электоральных групп, составивших ядра поддержки ведущих избирательных объединений, в период между парламентскими и президентскими выборами 1999-2000 гг.

Л. Бызов проводит анализ электоральной природы "феномена В. Путина" и социального фона, который сопутствовал президентской кампании 2000 г. В первую очередь отмечается, что В. Путин пользовался практически равномерной поддержкой всех значимых общественных групп. Итоги выборов наглядно отражают перемены, произошедшие в России за последние годы.

За последние годы произошла трансформация проблемного поля массового сознания и, соответственно, электоральное поле. Фактор низкого уровня жизни в последний год стабильно выходит на первое место в качестве главной проблемы, которая вызывает опасения. Проблема несвоевременной выплаты пенсий и зарплат бюджетникам переместилась в конец первой десятки наиболее значимых социальных проблем, но выросла значимость проблем, характерных для активной и трудоспособной части населения (общая нестабильность, неуверенность в завтрашнем дне, отсутствие порядка, безработица, коррупция).

С приходом В. Путина исчезло ощущение недееспособности власти. Можно согласиться с мнением И. Дискина, согласно которому произошедшая трансформация общественного запроса в период завершившегося общенационального электорального цикла 1999-2000 гг. была вызвана, с одной

стороны, усилением протестных настроений, а с другой - ростом адаптивности населения.

В. Путин стал фактором общенационального согласия, практически не существует крупных социальных групп, непримиримо относящихся к нему, как это было с Б. Ельциным. Смена конфронтационного стиля консолидационным, свойственным эпохам послереволюционного "термидора", нашла свое отражение в массовом сознании. В. Путин смог реализовать запрос на сильную и консолидированную власть, способную вывести страну на курс модернизации общества и экономики. Л. Бызов приводит результаты социологических исследований, согласно которым среди мотиваций, приводимых в качестве аргументов голосования (или намерений голосовать) за В. Путина преобладали следующие:

- "он молод, энергичен",
- "он жесткий политик, способный навести в стране порядок",
- "он ставит интересы укрепления государства выше, чем интересы отдельных партий и финансовых групп",
- "он понимает интересы и проблемы простых людей".

Среди мотиваций, приводимых в качестве аргументов неголосования за В. Путина, преобладали такие:

- "он тесно связан с Б. Ельциным и его окружением";
- "он темная лошадка, от которой неизвестно, чего ожидать в будущем".

При этом лишь 3,5% опрошенных - "несторонников" В. Путина акцентировали внимание на опасениях, что В. Путин "зажмет страну и станет диктатором"; 4,5% - что он "бывший сотрудник КГБ".

1.2.1.3 В.Шейнис. ВЫБОРЫ ПРЕЗИДЕНТА: ИТОГИ И ПЕРСПЕКТИВЫ

Перед выборами Президента РФ в марте 2000 г. в обществе преобладало мнение о победе В. Путина, но заранее не было известно, придет ли нужное количество избирателей, будет ли второй тур, сможет ли Г. Зюганов консолидировать протестный электорат и кто и с каким количеством голосов займет третье место.

Федеральная власть с блеском смогла реализовать все свои возможности по мобилизации потенциальных избирателей, в то время как остальные кандидаты потеряли часть своего электората. На выборах в марте 2000 г. В. Путина поддержал практически весь некоммунистический и «неяблочный» электорат, то есть неопозиционно настроенные избиратели. В *таблице 1* представлена динамика голосования на трех президентских выборах: в 1991, 1996 и 2000 гг.

Таблица 1

ПРЕЗИДЕНТСКИЕ ВЫБОРЫ 1991,1996,2000 ГГ.

Показатель	1991	1996		2000
		1 тур	2 тур	
Доля избирателей, принявших участие в выборах, %	77,7	69,8	68,9	68,7
Количество кандидатов	6	10	2	11
Доля полученных голосов, %				
Ельцин	57,3	35,3	53,8	
Путин				52,9
Рыжков	16,8			
Зюганов		32	40,3	29,2
Жириновский	7,8	5,7		2,7
Лебедь		14,5		
Явлинский		7,3		5,8
Тулеев	6,8			3,0
Остальные кандидаты	7,1	2,2		3,8
Против всех	1,9	1,5	4,8	1,9
Доля недействительных бюллетеней, %	2,2	1,4	1,0	0,9

Из таблицы 1 видно, что на последних выборах не смогла реализоваться третья сила, все голоса были сгруппированы вокруг двух лидеров – В. Путина и Г. Зюганова.

В. Шейнис замечает, что на региональном уровне нет такой красивой и однозначной картины, как на общероссийском. Кажущаяся устойчивость политических предпочтений избирателей, как будто бы проголосовавших одинаково на парламентских и президентских выборах (то есть за ту или иную партию в декабре и за поддержанного ею лидера в марте), сложилась в результате взаимного погашения отклонений электорального поведения в регионах от среднероссийских показателей.

Особенно заметны были такие отклонения в Москве. Здесь В. Путина поддержали 46% избирателей, тогда как только за «Единство», ОВР и СПС проголосовали свыше 59%, Г. Зюганов получил более 19% (КПРФ в 1999 г. — менее 12%), Г. Явлинский — рекордные почти 19% («Яблоко» в 1999 г.— 9,5%). В Санкт-Петербурге, напротив, В. Путин получил 62% (его «базовые» партии — 51%), Г. Зюганов — 17% (КПРФ в 1999 г.— 14%), Г. Явлинский — 10,6% («Яблоко» — 11,1%) — самый низкий показатель, когда либо полученный в одном из главных оплотов «Яблока». Вообще же на долю Москвы, Санкт-Петербурга и Московской области приходится почти треть голосов, поданных за Г. Явлинского.

В. Шейнис говорит, что президентские выборы принесли внушительную, хотя и ожидавшуюся победу В. Путина и сохранение биполярной в основном структуры электората (даже более отчетливо сгруппировавшегося вокруг двух полюсов, чем в 1996 г., не говоря уж о 1991 г.). В этом мы находим подтверждение правильности нашего дихотомического представления результатов выборов.

На победу В. Путина продолжали действовать факторы, определившие успех «Единства» на парламентских выборах, а также работала не погашенная еще инерция того политического сдвига, который был внятно продемонстрирован в декабре.

В пользу В. Путина работала и общая конъюнктура в стране. Переход к решительным действиям в Чечне сыграл роль своего рода стартера в запуске его избирательной кампании. Но затем на настроения в обществе стали оказывать влияние более значимые для большинства обстоятельства: некоторое оживление в экономике, замедление инфляции и падения доходов, сокращение задолженности и своевременные выплаты зарплат и пенсий⁴. В силу этих обстоятельств избирательная кампания коммунистов, нагнетавших ощущение катастрофы, разошлась с ощущениями, которые все шире распространялись в обществе, и не способствовала росту их электората.

⁴ Более подробно этот вопрос рассмотрен нами дальше в изложении результатов социологических опросов ВЦИОМ и ФОМ.

1.2.2 Ю. Левада. ОТ МНЕНИЙ К ПОНИМАНИЮ⁵

Данная книга является сборником статей, опубликованных ранее в журнале ВЦИОМ "Мониторинг общественного мнения" в период с 1993 по 2000 год.

При исследовании оценок, мнений и настроений населения у авторов возникла необходимость внимательно изучить всю динамику опросов общественного мнения и проанализировать, как она менялась с течением времени. Именно по этой причине были рассмотрены разделы книги, относящиеся к ранним годам российской эпохи, несмотря на то, что при исследовании электорального поведения исходной точкой был 1995 год.

1.2.2.1 Векторы перемен: социокультурные координаты измерений⁶

В данной работе мы находим ответ на очень интересный парадокс: одновременно со снижением интереса населения к политике наблюдается высокий уровень участия выборах и поддержки на них Президента и Правительства.

Ю. Левада объясняет это тем, что несмотря на формально существующий политический плюрализм, реальные отношения политической поддержки и доверия по-прежнему, как и в советском "монолитном" обществе, строились вокруг одной-единственной оси — "власть и народ" — при отсутствии того набора социальных и политических организаций, которые характерны для гражданского общества (заметим, что даже до сих пор, до 2001 года, нельзя говорить о активном участии населения в деятельности российских политических партий и мы правильно делим партии, объединения и блоки, а также кандидатов по их отношению к власти).

Ю. Левада считает, что механизмом политической активности остается *мобилизация* массовой поддержки с помощью пропаганды, массовой информации и, в некоторой мере, личного влияния лидеров. Именно

⁵ Левада Ю. От мнений к пониманию. Социологические очерки. 1993-2000. -М.: Московская школа политических исследований, 2000. - 576 с

⁶ Левада Ю. От мнений к пониманию. Социологические очерки. 1993-2000. -М.: Московская школа политических исследований, 2000. - 576 с., стр. 10.

См. также "Мониторинг общественного мнения" №5 за 1993 год.

мобилизационным характером нашего общества мы можем объяснить снижение показателей общественного сознания в каждый раз после выборов, так как общество мобилизационного типа, как показывает опыт всей советской (и не только советской) истории, может проходить *два состояния* — политического мобилизационного возбуждения и политической апатии. Относительно краткий - если он не поддержан особыми обстоятельствами и рычагами воздействия на массы, как это было в условиях войны - период эмоционального и морального напряжения неизбежно чередуется с периодом доминирования рутинных апатичных механизмов.

1.2.2.2 Общественное мнение в год кризисного перелома⁷

Статья была опубликована в журнале «Мониторинг общественного мнения» №3 за 1994 г. и относится к событиям 1993 г., когда все политические силы и сама политическая сцена получили новое содержание.

В тоталитарном советском обществе власть требовала (и, в общем, добивалась) полного доверия. В настоящее время на выборах решается вопрос о признании «права править», то есть признании легитимности властей.

Доверие сводится к согласию или к терпению. *"Жить трудно, но можно терпеть"* — самая распространенная и самая устойчивая реакция наших граждан на все события⁸.

Отсюда и такая странная картина, когда массовое недоверие не означает развала строя и массового активного неповиновения. Недоверие ко всем институтам и силам предполагает отказ от активных действий в пользу кого бы то ни было, а значит, становится фактором неустойчивого общественного баланса.

Все сказанное выше сохраняет свою актуальность не только для 1993 г., но и для всего последующего периода.

В данной работе мы также находим подтверждение правильности нашего выбора 1995 г. в качестве исходной точки исследования, так как все предыдущие выборы происходили в момент значительной глубокой трансформации общественного сознания, а «романтический» характер

⁷ Левада Ю. От мнений к пониманию. Социологические очерки. 1993-2000. -М.: Московская школа политических исследований, 2000. - 576 с., стр. 23.

См. также "Мониторинг общественного мнения" №3 за 1994 год.

⁸ вплоть до 2001 года

экономических и политических реформ привел к доминированию идеологической мотивации на выборах.

1.2.2.3 Факторы и ресурсов общественного мнения в условиях "постмобилизационного общества"⁹

Из этой работы мы узнаем, что снижение уровня острой напряженности после осени 1993 года было оплачено разрывом между действующими в массовом сознании критериями оценок "общего" и "собственного" положения. Оценки "положения семьи" всегда выше оценок "положения в своем городе (сельском районе)", а они, в свою очередь, выше оценок "положения в стране"¹⁰.

Объяснение парадоксального на первый взгляд разрыва в оценках состоит в том, что используются разные типы информационных каналов: в первом случае (своя семья) — это личный опыт, в последнем (страна) — СМИ, в промежуточной ситуации города действуют и тот, и другой каналы. Причем критерии обыденного здравого смысла ("своей рубашки") неизменно приводит к более спокойным оценкам. При характеристике же общего положения работает другой, задаваемый системой массовой коммуникации, критерий тревожности.

В период между выборами важна возможность более эффективного использования ресурсов¹¹. К политическим ресурсам в первом приближении можно отнести:

а) возможности *активизации* "молчальников", то есть той половины избирателей, которая не участвовала в прошлых выборах и не выражает политических предпочтений или просто не намерена голосовать на будущих выборах;

б) потенциал "*дрейфа*" партийных симпатий населения, который происходит практически непрерывно;

⁹ Левада Ю. От мнений к пониманию. Социологические очерки. 1993-2000. -М.: Московская школа политических исследований, 2000. - 576 с., стр. 33.

См. также "Мониторинг общественного мнения" №5 за 1994 год.

¹⁰ Подобное поведение оценок наблюдается за весь период проведения Мониторинга ВЦИОМ, с 1993 и по сегодняшний день.

¹¹ С точки зрения электорального поведения можно сказать, что федеральная власть целиком и полностью использовала все свои ресурсы по мобилизации своих потенциальных избирателей на выборах в Государственную Думу в декабре 1999 года и на выборах Президента РФ в марте 2000 года.

в) наконец, тенденции *трансформации* лозунгов и программ самих участников политического соперничества.

1.2.2.4 Факторы переменные и постоянные: сводный мониторинг 1994-1995¹²

Из данной работы следует необходимость выявления экономических факторов общественного сознания, а именно готовности населения терпеть, в период между выборами, ведь стабильность доли граждан, оценивающих свою позицию в категориях "можно терпеть", – залог устойчивости общества, способного "гасить" или демпфировать все негативные явления (падение жизненного уровня, неуверенность в сохранении собственного статуса и другие). Это один из базовых механизмов поддержания социального равновесия.

Реальное положение значительной части населения действительно является средним; с другой стороны, все еще сильны установки советского времени «не выделяться». Разницу в социальном содержании широко распространенного статуса "способных терпеть" можно понимать, по меньшей мере, четырьмя разными способами:

1. готовность терпеть как камуфляж, компонент или условие *успеха* (то есть это позиция типа "все не так плохо...", прикрытая более осторожным ярлыком);
2. терпение, связанное с *надеждой*, как условие успеха, возможно, в будущем;
3. терпение, обусловленное *отчуждением* или изоляцией респондента от социально-политических и подобных им реалий и интересов;
4. терпение как апатичное *равнодушие* к своей и общей судьбе.

Рассматривая такой показатель, как "интерес к политике", обнаруживается, что для большинства он заключается в интересе к *информации*, к "разговорам" о политике. В этом, как представляется, ключ едва ли не ко всем основным парадоксам современной российской политической жизни. Скольнибудь активного массового политического участия в стране не было в

¹² Левада Ю. От мнений к пониманию. Социологические очерки. 1993-2000. -М.: Московская школа политических исследований, 2000. - 576 с., стр. 42.

См. также "Мониторинг общественного мнения" №5 за 1995 год.

советское время, нет и сейчас. Ни официально признанных, ни неформальных структур массового политического участия так и не возникло¹³.

Участие же в многопартийных избирательных процессах не вводит население в активную политику (хотя бы потому, что не создает взаимно обязательных связей между избирателями и избранными), но лишь продолжает традицию "зрительского" участия в спектакле. Притом уже без эмоциональной вовлеченности, с холодным равнодушным любопытством и отчасти с расчетом "самому худшему" злу противопоставить "не самое худшее".

1.2.2.5 Пирамида общественного мнения в электоральном зеркале¹⁴

В данной работе мы находим подтверждение рациональности избирателей, ориентирующихся на изменение экономической ситуации и, в основном, взвешенно к своему выбору.

Наиболее обдуманными считают свой электоральный выбор те, кто сделали его ещё до развёртывания избирательной кампании. И, напротив, избиратели последнего дня чаще других ссылаются на чисто эмоциональные факторы. Но определивших свои партийные предпочтения заранее, как видно не более трети опрошенных.

Если обратиться к мотивации электорального выбора (заявленной в ответах респондентов), то здесь устойчиво - до и после принятия электоральных решений - доминируют ссылки на такие факторы, как близость интересов (для 22% опрошенных), доверие к лидеру (для 20%) и практические возможности избранного блока (для 15%).

Неразвитость политических партий в России привела к тому, что лишь 25% опрошенных во всех электоратах поддерживали программы движений, за которые они голосовали в декабре, "полностью и безоговорочно"; чуть более трети – "в основном, но с оговорками"; 18 – "не совсем", но полагали, что она все же "лучше других"; а 15% опрошенных отметили, что мало знают о

¹³ Используя институциональные термины, можно говорить о больших издержках населения при попытке становиться активными участниками политического процесса

¹⁴ Левада Ю. От мнений к пониманию. Социологические очерки. 1993-2000. -М.: Московская школа политических исследований, 2000. - 576 с., стр. 54.

См. также "Мониторинг общественного мнения" №1 за 1996 год.

программе партии, за которую они только проголосовали... (По данным опроса, проведенного сразу *после* выборов)

Приведенные выше показатели "заявленных" (декларируемых респондентами) факторов и мотивов электорального выбора подкрепляют давно известный, но не всегда учитываемый тезис: нельзя понимать поведение людей, опираясь только на их собственные суждения об этом.

Практически реализуемой была и остаётся лишь рациональность социально институционализированная, т.е. система социальных институтов, которая обеспечивает эффективное разделение властных полномочий, соблюдение прав человека, квалифицированный элитарный отбор, доверие населения к государственным структурам и функционерам и т.д.

Возникает вопрос о возможности воздействия на предпочтения избирателей посредством политической рекламы и пропаганды через СМИ и другие проявления. По данным исследования, проведенного сразу после выборов, наиболее решающее воздействие при голосовании по партийным спискам оказали:

- Выступления лидеров партии по телевидению - 39%;
- Предвыборные ролики партии по телевидению - 13%;
 - Советы знакомых и близких - 10%;
 - Комментарии известных людей, журналистов - 9%;
 - Реклама по радио - 9%;
 - Я сам принял это решение - 24%.

Как мы видим, умело проведенная избирательная кампания способна привлечь избирателей. Уместны, впрочем, некоторые существенные оговорки. Никакое внешнее воздействие – личное или телевизионное – не падает на *tabula rasa*; оно может лишь активизировать определенный, уже зафиксированный в структуре личности и культуры стереотип действия. (Кстати, своей активной предвыборной кампанией В. Жириновский в 1996 г. смог вернуть в ряды своих сторонников часть "своего" старого электората, который он ранее потерял.)

1.2.2.6 Российское электоральное пространство¹⁵

Относительное постоянство массовых оценок "объективной" обстановки в период перед парламентскими выборами 1995 года и президентскими 1996 года, видимо, подтверждает предположение о том, что наблюдаемая стабильность распределения оценок различных параметров социально-политической жизни "куплена" ценой отторжения индивидуальной повседневности от официальной, общественно значимой. Но параллельно отмечается весьма заметная разница в переживании собственно электоральных установок: готовности участвовать в голосовании и приверженности к различным политическим силам (или субъектам политического действия).

1.2.2.7 Факторы и фантомы общественного доверия¹⁶

Показатель массового доверия или недоверия к политическим партиям, деятелям, социальным институтам - один из наиболее употребительных, обобщенных и как будто наиболее чутких индикаторов в опросах общественного мнения. В комплексном анализе может проявляться неоднозначность и неоднородность общественных связей, из которых строятся показатели общественного доверия. Среди парадоксов общественного доверия можно указать следующие:

- рост показателей доверия к Б. Ельцину на протяжении избирательной президентской кампании при сохранении резко критических оценок его деятельности;
- значительное расхождение между рейтингами доверия и электоральной поддержкой, особенно у Г. Явлинского;
- феномен доверия к А. Лебедю, чрезвычайно выросшего уже после первого тура президентских выборов.

Принципиальный способ разрешения парадоксов, как известно, состоит в нахождении адекватного для этого уровня анализа проблемы.

¹⁵ Левада Ю. От мнений к пониманию. Социологические очерки. 1993-2000. -М.: Московская школа политических исследований, 2000. - 576 с., стр. 82.

См. также "Мониторинг общественного мнения" №3 за 1996 год

¹⁶ Левада Ю. От мнений к пониманию. Социологические очерки. 1993-2000. -М.: Московская школа политических исследований, 2000. - 576 с., стр. 111.

См. также "Мониторинг общественного мнения" №5 за 1996 год

Мобилизация доверия стала главной предвыборной акцией Ельцина. Показатели доверия к Б. Ельцину, бывшие в начале избирательной кампании весьма невысокими, возрастали почти параллельно показателям электоральной поддержки.

Поддержка Явлинского, скорее всего, является иным типом общественного доверия, связанного с его высокой личной оценкой, но не с перспективой наделения высшими властными полномочиями и решением конкретных проблем.

В образе Лебеда сплелись радикальный критический популизм и патриотические комплексы, привлекательные для значительной части населения.

Рассмотренные выше варианты отношения общественного мнения к некоторым персонажам политической сцены позволяют выделить три базовых типа доверия:

- доверие как готовность признать и подчиниться авторитету определенного лица – скорее даже его должности ("доверенность"). Пример – отношение к Б. Ельцину среди его избирателей;
- доверие как признание личностных достоинств, как уважение к таланту, интеллекту и прочим качествам ("вера"). Примером может служить отношение к Г. Явлинскому его сторонников;
- доверие как "уверенность" в способности героя – именно здесь этот термин вполне уместен в многообразии его значений – к действиям, направленным на избавление от каких-то бедствий. Наиболее подходящий пример – конечно, массовое отношение к генералу А. Лебедю после получения им административных полномочий.

1.2.2.8 1988-1998: десятилетие вынужденных поворотов¹⁷

Данная статья написана по результатам опросов ВЦИОМ о результатах года, проходящих с 1988 года.

Приобретением последнего десятилетия является массовое недовольство и массовый протест. Исследования показывают значительный разрыв между

¹⁷ Левада Ю. От мнений к пониманию. Социологические очерки. 1993-2000. -М.: Московская школа политических исследований, 2000. - 576 с., стр. 158.

См. также "Мониторинг общественного мнения" №1 за 1999 год

заявленной готовностью принять участие в акциях социального протеста и фактическим участием в них.

На социальное недовольство и массовые протесты оказывает влияние ряд факторов. Прежде всего следует принять во внимание, что постоянное недовольство властью и устойчивость представлений о высокой вероятности массовых социальных протестов воздействуют на общественное мнение не как "событие", а как *общий* и даже "нормальный" фон. Наличие такого фона – как бы некоего универсального задника нашей социально-политической сцены, на которой разворачиваются собственно событийные акции, – ведет к тому, по не только периодические спады-подъемы социально-политической или социально-экономической конъюнктуры, но даже экстраординарные катаклизмы (наподобие того же августа 1998 года) воспринимаются большинством населения как очередная неприятность, которую следует как-то выдержать, пережить, перетерпеть с большими или меньшими потерями.

Можно полагать, что постоянное присутствие пессимистического фона в общественных настроениях облегчает снижение требований (в социологической терминологии – уровня притязаний) человека к социальной системе. В тоже время этот фон создает определенный барьер на пути распространения настроений катастрофизма, нередко свойственных "благополучному" социальному мировосприятию западного типа.

Но именно эта **готовность** снижать притязания и униженно (отнюдь не горделиво-стоически) выносить очередные "свинцовые мерзости жизни" подрывает саму возможность организованного социального протеста современного типа, ориентированного на соблюдение гражданских и социальных прав человека в условиях правового общества. Если, например, забастовочные движения европейского или американского образца направлены на улучшение условий труда и социального обеспечения, то российские стачечники требуют всего лишь исполнения самых элементарных условий существующего и неисполняемого трудового договора (главным образом – выплаты задолженности по зарплате). Это действия не "за" более выгодные и льготные условия работы, а только "против" нарушения привычного порядка вещей.

Слабость социального протеста (точнее, отсутствие организованных социальных движений за права человека и работника) порождает единственное

действительно универсальное и эффективное стремление значительного большинства населения – приспособиться к переменчивой общественной ситуации. Здесь реальная, традиционная и получающая постоянное подкрепление основа легендарного российского всетерпения. Так что ничего удивительного в том, что наши опросы постоянно фиксируют тенденцию к адаптации как наиболее массовую и наиболее привычную, нет. "Средний" человек – основной предмет массового исследования другого ориентира не имеет. Даже в условиях острейших кризисов и социальных катастроф. В годы самых тяжелых гражданских войн XX века', раскалывавших общества (в России, Испании, Мексике, Китае), в «активном, заинтересованном противостоянии» участвовало всего несколько процентов населения, большинство стремилось выжить и адаптироваться к сложившейся ситуации. Конечно, условия и уровни адаптации оказывались при этом различными.

Проблема приспособления российского человека к изменившимся условиям возникла после 1992 года, когда общество оказалось в новой экономической ситуации.

Согласно одному из опросов типа "Экспресс" (ноябрь 1998, N = 1600 человек), цели, которые ставят перед собой семьи, выглядят так:

- | | |
|--|----|
| - Выжить, пусть на самом примитивном уровне существования | 28 |
| - Жить не хуже, чем большинство семей в своем городе, районе | 48 |
| - Жить лучше, чем большинство семей в своем городе, районе | 12 |
| - Жить так, как живет средняя семья в Западной Европе | 9 |
| - Жить лучше, чем живет средняя семья в Западной Европе, США | 3 |

Исходя из этих результатов, можно сказать, что продолжает существовать тенденция не только "выжить", но "жить не хуже...".

Показательный механизм субъективной социальной адаптации обнаруживает динамика статусных позиций за 10 лет. При резком уменьшении верхней статусной группы (в два раза, с 11% от числа опрошенных в декабре 1989 года до 6% в ноябре 1998 года) и росте нижней группы (в полтора раза, с 20% до 33%) численность "середины" в итоге почти не изменилась (66% против 61%). Сохранение – в том чисто субъективное, то есть воображаемое – статусной "середины" говорит о том, что в ситуации социальной неопределённости человек неизменно ищет точки стабилизации, позволяющие выдержать очередные перепады общего напряжения.

1.2.2.9 Общественное мнение на переломе эпох: ожидания, опасения, рамки (К социологии политического перехода)¹⁸

Затяжной переход от "ельцинского" президентства к "путинскому" представлял собой довольно сложный и противоречивый социально-политический процесс, затрагивающий различные сферы, слои, механизмы общественной жизни. Сама сложность такого перехода давно может считаться некой отечественной традицией. Персонализация верховной власти при неразвитости формальных политических институтов в России неизменно, в течение нескольких столетий, приводила к тому, что смена "первых лиц" означала смену политических эпох, стилей и механизмов господства, состава и роли определенных групп влияния и так далее. Наиболее драматическими такие переходы были в XIX – XX веках. В уходящем столетии ни один из российских и советских правителей не ушел в "положенный" срок, при гарантированных условиях преемственности. Каждый властный переход означал более или менее глубокую *трансформацию* властных механизмов.

С начала осени 1999 года наблюдаются четыре взаимосвязанных направления трансформации общественных настроений и симпатий: во-первых, формирование массовой поддержки неизвестному ранее деятелю, во-вторых, кардинальная переоценка военной чеченской кампании, в-третьих, создание социальной базы для бюрократического блока "Единство", в-четвертых, разрушение аналогичной базы для столь же бюрократического блока "Отечество – Вся Россия" и дискредитация его лидеров. Все они обеспечивались беспрецедентным и беспредельным давлением правительственных телеканалов. В отличие от президентской избирательной кампании 1996 года в данном случае требовалось – и достигалось – не воспоминание о славном прошлом, а демонстративное отрицание его, противопоставление стилю и наследию прошлого, конструирование симпатий как бы с нулевого уровня.

На выборах 1996 года голосование за Ельцина означало не столько доверие к нему, сколько надежду на сохранение существующего порядка и недопущение возврата к коммунистическому прошлому.

¹⁸ Левада Ю. От мнений к пониманию. Социологические очерки. 1993-2000. -М.: Московская школа политических исследований, 2000. - 576 с., стр. 173.

См. также "Мониторинг общественного мнения" №3 за 2000 год

Данные опросов позволяют утверждать, что уход с политической сцены Б. Ельцина воспринимается людьми не как смена лиц (урочная или досрочная – не столь важно), а как признак окончания определенной политической эпохи в жизни страны, характеризующейся своим набором проблем и своим стилем их решения. Поэтому на первое место в оценке отставки президента выходят не характеристики личностей, а представления о том, как же заканчивается – или все еще длится – эта затянувшаяся эпоха. И поэтому каждому наследнику власти приходится решать вопрос о том, как он будет представлен в глазах публики – то ли как "верный ученик и продолжатель дела...", то ли как решительный обличитель и критик полученного наследия. Как известно из всей истории уходящего века, каждый раз довольно быстро принимался и становился популярным второй, "контрастный" вариант, который, впрочем, непременно оказывался в чем-то искусственным, слабым.

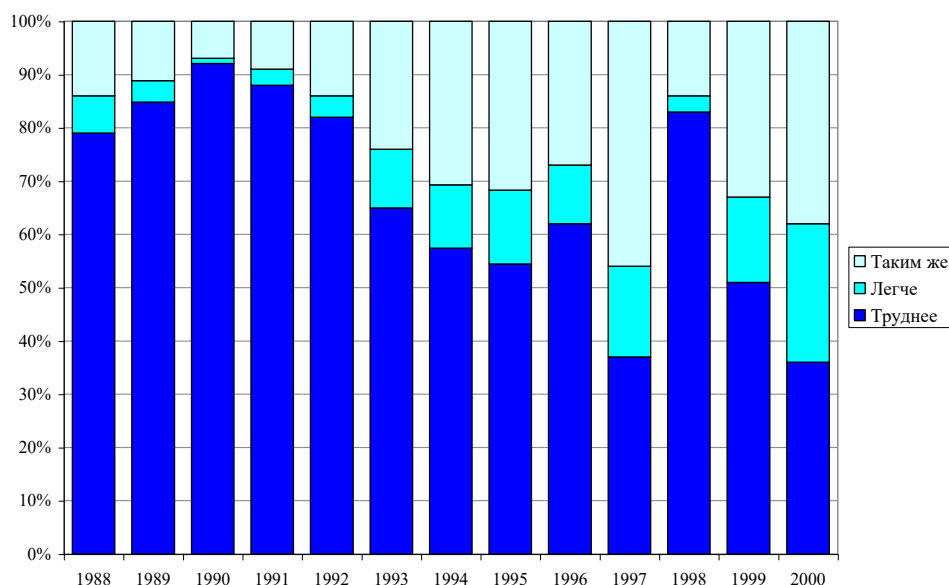
1.2.3 Ю. Левада. 2000 ГОД: РАЗОЧАРОВАНИЯ И НАДЕЖДЫ¹⁹

Опросы Всероссийского центра изучения общественного мнения показывают улучшение настроения населения в последние два года (1999-2000). 2000 год был легче для 26% опрошенных россиян, труднее - для 36%, это наибольший и наименьший, соответственно, показатель с 1988 года (рисунок 1). Из результатов опросов по всем годам обнаруживается, что одним из самых тяжелых периодов был 1998 год, резкое улучшение настроения произошло в 1999 году, а в 2000 году - закрепление достигнутого уровня (изменения по сравнению с 1999 годом не очень значительны). Опрашиваемые с большим оптимизмом стали смотреть в будущее, выросла надежда (с 13% в 1998 году до 31% в 2000 году), снизились страх (с 24% до 16%), растерянность (с 24% до 13%) и озлобленность (с 35% до 20%). Среди важных событий наблюдается преобладание политических мероприятий, в первую очередь связанных с отставкой Б.Ельцина (для 47%) и избранием В.Путина (для 41%). Экономические изменения, а именно повышение пенсий, стали важным событием только для 27% россиян.

¹⁹ Ю.А.Левада. 2000 ГОД: РАЗОЧАРОВАНИЯ И НАДЕЖДЫ. по заказу "Московских новостей"; №51 (29 дек. - 2 янв.).

http://www.wciom.ru/vciom/new/public/public_own/001226_new2000.htm

Рисунок 1 Оценка года лично для респондента и его семьи по сравнению с предыдущим годом



1.2.4 Опросы общественного мнения Фонда "Общественное мнение"

Согласно результатам социологических опросов²⁰ Фонда "Общественное мнение" для 66% россиян 2000 год был не хуже, чем 1999 год. Благоприятные изменения, произошедшие в российской экономике за последние два года, привели к улучшению оценок ушедшего года по сравнению с предыдущим (в 1999 году доля позитивных ответов²¹ составила 60%, в то время как в 1998 году таких ответов было только 32%). Примечательно, что в 2000 году оценка года для России была выше, чем для самих респондентов (36% опрошенных считали, что год был лучше России и 32% - лично для них). Активная пропаганда роста промышленного производства, повышения доходной части бюджета, а также действий Правительства по реформированию экономики привели к тому, что все больше людей стало считать ситуацию более благополучной для остальных россиян, чем для них лично. Следует отметить, что для большинства респондентов наблюдался приоритет политики по сравнению с экономикой, для 21% опрошенных среди хороших событий

²⁰ Фонд "Общественное мнение", дата выхода: 20.12.2000; Тема: Год, век - уходящий и наступающий; Источник: Опрос населения 00ПЕН50/16-12.

²¹ К позитивным ответам отнесены ответы типа "лучше" и "таким же", к негативным - "хуже".

наиболее важным в ушедшем году были события политические и для 7% - экономические. Конституциональная смена власти в России оказалась более значимой, нежели рост личного благосостояния (повышение пенсий, социальных выплат и зарплат), первое событие стало хорошим событием для 17% опрошенных, второе - для 5%. Все остальные положительные ответы набрали не больше 3%, для 4% опрошенных не произошло ничего хорошего, а 59% вообще не дали ответ или ответили не по теме (респондентам предлагалось ответить на открытый вопрос "Какое из произошедших в России в 2000 году хороших событий вы назвали бы событием года?" и дать свой вариант ответа).

1.2.5 Н.Бондаренко. АНАЛИЗ СУБЪЕКТИВНЫХ ОЦЕНОК НОРМАЛЬНОГО ДОХОДА И ПРОЖИТОЧНОГО МИНИМУМА²²

Важной составляющей общественного мнения является ощущение прожиточного минимума и нормального дохода. Согласно проведенному сотрудниками ВЦИОМ исследованию, значительное влияние на динамику этих показателей оказывает инфляционный фактор, увеличивая субъективный прожиточный минимум, но одновременно с этим снижая реальные потребительские запросы и сужая структуру потребления.

На формирование потребительских запросов влияют многие внутренние факторы, поэтому минимальные и нормальные потребительские запросы дифференцированы в зависимости от факторов структуры. Основными являются доход, тип населенного пункта, статус занятости. Возраст и образование оказывают косвенное влияние.

1.2.6 М. Красильникова. ДИНАМИКА СОЦИАЛЬНЫХ НАСТРОЕНИЙ ПО ОПРОСАМ ОБЩЕСТВЕННОГО МНЕНИЯ²³

В работе М. Красильниковой речь идет об интегральных показателях, используемых для отслеживания динамики общественного сознания.

Динамика общественного сознания может быть выражена как в ответах на отдельные вопросы, так и в некоторых агрегированных показателях, объединяющих ответы на различные темы. К агрегированным показателям относятся *индекс социальных настроений* (ИСН) и *индекс потребительских*

²² Мониторинг общественного мнения. 2000. №1

²³ Вестник РЦЭР, март 2001, готовится к печати.

настроений (ИПН). Первый индекс предложен ВЦИОМ, а второй является совместным проектом Фонда ИПН—Россия, Центра развития и ВЦИОМ. Для расчета этих индексов используется методика расчетов Consumer Sentiment Index (CSI), разработанная в Институте социальных исследований при Мичиганском университете (Анн-Арбор, США). По каждому вопросу строится индивидуальный индекс, рассчитываемый как разность положительных и отрицательных ответов, и прибавляется 100, с тем, чтобы избежать появления отрицательных значений индекса. Совокупный индекс рассчитывается как среднее арифметическое из индивидуальных индексов и может изменяться в интервале от 0 до 200, значения индекса менее 100 означают преобладание отрицательных оценок в обществе.

При построении *Индекса социальных настроений* внимание уделяется следующим моментам:

1. оценкам людьми материального положения своих семей;
2. оценкам людьми экономического и политического положения страны в целом;
3. оценкам людьми будущего развития страны;
4. социально-психологическому состоянию людей, их настроению в целом.

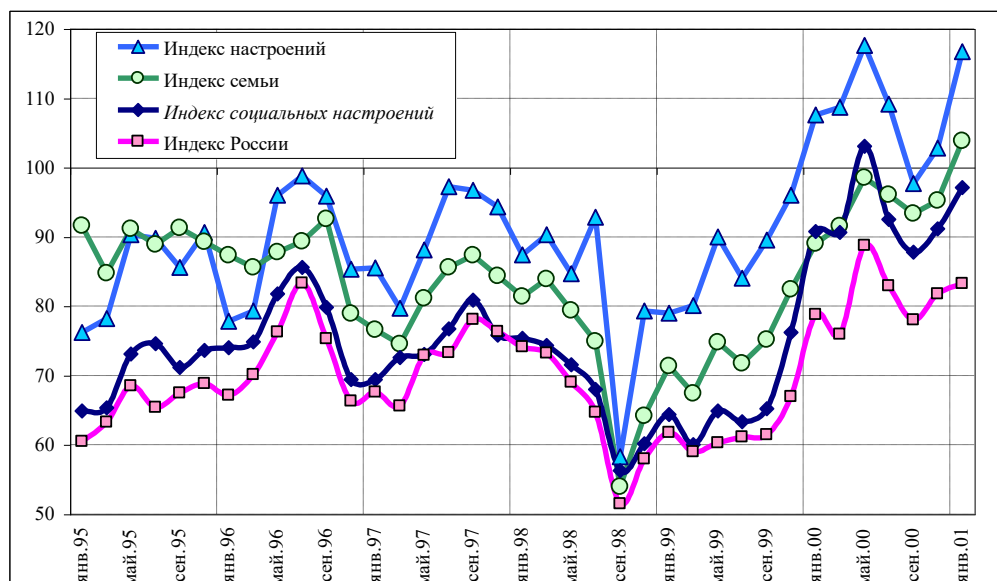
Соответственно, выделяются частные индексы, отражающие влияние различных факторов на формирование сводного индекса социальных настроений:

1. индекс положения семьи (ИС),
2. индекс положения России (ИР),
3. индекс ожиданий (ИО),
4. индекс настроений (ИН).

Динамика сводного и частных индексов представлена на *рис.2*.

Рисунок 2

Индекс социальных настроений и его составляющие



Как видно на рис.2, основной положительный вклад в динамику сводного показателя вносят частные индексы, отражающие оценки собственного положения населения (ИС) и их общего настроения (ИН). Наиболее значительные периоды снижения ИСН наблюдались во втором полугодии 1996 г., в 1998 г. и в середине 2000 г. Первый и третий из этих периодов были непосредственно связаны со спадом настроений, который всегда наблюдается после президентских выборов как компенсация мобилизационного подъема надежд и ожиданий, стимулируемых предвыборными кампаниями.

Более долговременное снижение ИСН перед кризисом августа 1998 г. наглядно демонстрирует адекватность показателя с точки зрения отражения им социально-экономических реалий развития страны. Важно отметить, что относительно незначительное по величине снижение ИСН перед и во время кризиса 1998 г., как представляется, свидетельствует о том, что «запас прочности» социальных настроений и ожиданий был достаточно большой. По-видимому, это стало одним из факторов, способствующих относительно быстрому выходу из экономического кризиса, который рассматривался экономистами как наиболее глубокий и разрушительный за последние годы.

Важной особенностью динамики индекса социальных настроений в 2000 г. являются перемены в структуре факторов, определяющих его динамику. В этот

период впервые столь значительно возросла и стала устойчивой роль экономических и политических ожиданий населения (ИО). Значения этого частного индекса стали неизменно превышать уровень сводного показателя.

Последний квартал 2000 г. характеризуется возобновлением тенденции повышения индекса социальных настроений. При этом положительные изменения наблюдаются в динамике всех частных индексов, составляющих ИСН. Однако важно подчеркнуть, что в наименьшей степени увеличился индекс, отражающий оценки политического и экономического положения страны в целом. Это обстоятельство указывает на неустойчивость базы общего роста социальных настроений, недостаточно подкрепленного реальным развитием ситуации в стране.

Индекс потребительских настроений прогнозирует поведение потребителей при определении потребительских, сберегательных или инвестиционных приоритетов. Индекс возможно использовать для анализа ситуации в стране, так предполагается, что рынок товаров длительного пользования наиболее остро реагирует на изменения общей экономической конъюнктуры.

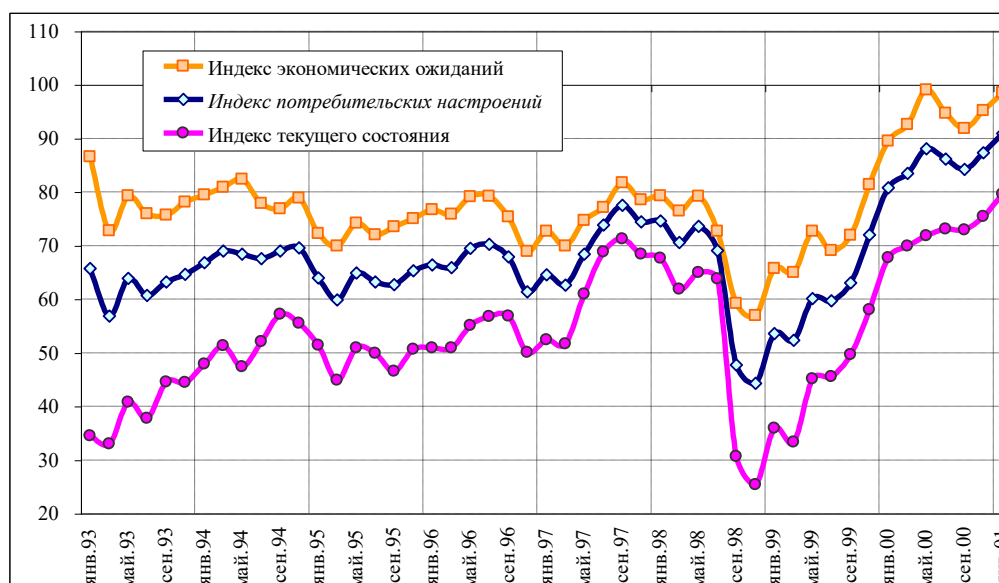
При построении ИПН внимание уделяется следующим моментам:

1. оценкам потребителями перспектив своего собственного материального положения;
2. оценкам потребителями будущего (ближайшего и более отдаленного) развития экономики страны в целом;
3. оценкам потребителями положения на рынке товаров длительного пользования.

Помимо основного индекса потребительских настроений, строятся частные индексы текущего состояния (ИТС) и экономических ожиданий (ИЭО). Индекс текущего состояния отражает динамику оценок фактического положения, тогда как индекс экономических ожиданий показывает изменения в оценках перспектив развития. Графически динамика показателей приведена на *рис.3*.

Рисунок 3

Индекс потребительских настроений и его составляющие



Как видно из рис.3, в обществе преобладают негативные потребительские оценки. Существенное снижение индекса экономических ожиданий перед кризисом 1998 г. свидетельствуют о том, что в России потребители вполне адекватно умеют предвидеть неблагоприятное развитие экономической ситуации. Быстрый рост ИПН в 1997 г. и особенно в 1999 г. — начале 2000 г. отражал значительное улучшение экономической конъюнктуры, которое наблюдалось в тот период.

1.2.7 А.М. Лавров. РОССИЙСКИЕ РЕГИОНЫ СКВОЗЬ ПРИЗМУ ВЫБОРОВ.

Наибольшее влияние на политическую ориентацию электората оказывают, как считает Лавров, его "поселенческая" структура (в общем виде отражаемая долей городского населения) и связанная с ней структура занятости. Чем выше доля городского населения, занятость в непроеизводственной сфере и в промышленности, удельный вес лиц с высшим образованием, тем прочнее электоральная база центристских и демократических сил. Левым силам, напротив, благоприятствуют высокая доля сельского населения, занятость в сельском хозяйстве, а также повышенная доля пенсионеров. «Национал-патриотические» силы занимают промежуточное положение. С одной стороны,

в их пользу "работает" повышенный уровень городского населения. С другой стороны, они, как и левые, пользуются расположением сельского населения и не имеют успеха в регионах с повышенной занятостью в непроемственной сфере. Наиболее же мощный статистический фактор для "патриотов" - доля русского населения. Это отражает очевидный факт непопулярности "национал-патриотов" в республиках.

Исключение из расчетов Лаврова республик, автономных округов, гг. Москва и Санкт-Петербург, еще более усиливает значение "поселенческого" фактора, статистическая же значимость большинства других факторов снижается. В связи с этим именно "поселенческая" структура населения должна быть подвергнута более тщательному анализу. Полученная картина является вполне прогнозируемой. По мере продвижения от общенациональных столиц (Москвы и Санкт-Петербурга) и вообще крупных городов в "глубинку" поддержка демократов снижается, а позиции левых сил укрепляются (в сельской местности Г. Зюганов опередил Б. Ельцина в обоих турах президентских выборах, зато в городах с числом жителей более 200 тыс. человек значительный перевес был на стороне Президента РФ). Что касается "патриотов", то их электоральная база значительно более "равномерна" в самых различных типах поселений (А.Лебедь в 1-м туре президентских выборах в Москве и Санкт-Петербурге получил примерно такую же долю голосов, что и в сельской местности).

1.2.8 Л.Смирнягин. ПЯТЬ ЛЕТ И ВОСЕМЬ ГОЛОСОВАНИЙ: СОЗРЕЛИ ЛИ ТЕРРИТОРИАЛЬНАЯ СТРУКТУРА РОССИЙСКОГО ОБЩЕСТВА?

Данная работа посвящена математическому анализу электоральной истории РФ в 1991-1996 г., с точки зрения голосования населения различных регионов России за те или иные политические силы. На основании своих подсчетов Л. Смирнягин вводит понятие "коэффициент попятности" (то есть смены политических настроений от выборов к выборам). Для российского общества он оказывается недопустимо велик - 0.54%, то есть, суммарно избиратели более чем половины субъектов федерации РФ на следующих выборах готовы поменять политическую ориентацию. Это свидетельствует о незавершенности формирования гражданского общества в РФ.

В отличие от большинства авторов, а также от результатов, полученных при моделировании на материале российских выборов (работы Мау, Кочетковой, Гамбаряна, Жаворонкова) Л.Смирнягин полагает, что устойчивой связи между экономическим положением региона и его более или менее стабильными (с чем можно, на наш взгляд, согласиться) электоральными предпочтениями не существует. В качестве примера приводятся северные регионы, страдающие от структурной перестройки в условиях рыночных реформ, но отвергающие возвращение к коммунизму. Вероятно, имеется в виду, в частности, республика Коми с ее угольным бассейном. Однако, на территории той же республики активно разрабатываются новые нефтяные месторождения.

В то же время Л.Смирнягин и Д.Б.Орешкин неоднократно (Институт географии РАН, центр «Меркатор») указывали на необходимость проведения анализа поведения избирателей на уровне районов и даже участков. Каковая попытка и предпринята в настоящей работе.

2 Методологические особенности

Как было уже сказано выше, целью нашего исследования является изучение влияния экономики на результаты выборов в России. При анализе исследователям приходится преодолевать ряд специфических проблем, главной из которых является, разумеется, проблема ограниченности количества наблюдений. Поскольку опыт свободных демократических выборов в России составляет около десяти лет, эмпирических данных оказывается явно недостаточно для получения сколько-нибудь надежных выводов и требуется применение специальных дополнительных методологических приемов, а именно:

1. региональный подход,
2. социологический подход.

Более подробно каждый подход будет рассмотрен в следующих разделах.

2.1 Региональный подход

Мы используем *региональный подход* как метод для решения исследовательской задачи интерпретации федеральных выборов, переходя с федерального уровня на региональный. Такой подход позволяет резко

расширить число наблюдений - в 89 раз (по количеству субъектов федерации). В результате удастся сформировать базовое множество, необходимое для корректного проведения количественного анализа электорального процесса.

Подобный подход делает анализ несколько условным, ограничивающим применимость получаемых результатов, так как российские регионы отличаются большой дифференциацией в социально-экономических и природно-территориальных характеристиках, а также обладают разными историческими и культурными традициями. Тем не менее, это представляет возможным на данном этапе исследования проблемы взаимосвязи экономики и политики сформировать и предварительно верифицировать гипотезы для дальнейшей работы.

На самом низком уровне электоральной статистики - на *уровне избирательных участков* - не существует экономической статистики, но место жительства, качество домовладений и инфраструктура во многом свидетельствуют о наличии переменного или транзиторного дохода жителей и, как следствие, электоральных предпочтений.

Для анализа были выбраны три муниципальных объединения, являющихся более или менее представительной выборкой из районов Центральной России - чисто городской (научный центр), сельский и район со смешанным типом поселения (сельским и промышленным).

Выявление связей проводилось при помощи факторного и регрессионного анализа.

2.2 Социологический подход

В период между выборами происходит изменение в экономическом положении страны (и регионов, естественно). При помощи социологических опросов мы предполагаем оценить трансформацию общественного сознания, а также выявить настроения и предпочтения избирателей между выборами, а также непосредственно перед выборами.

Опросы ВЦИОМ нам представляются наиболее удобными для исследования, так как они проводятся регулярно с 1993 г. и в них задаются одни и те же вопросы, в результате можно построить достаточно длинный ряд данных.

2.3 Анализируемые выборы

За десятилетие, прошедшие с первых свободных выборов, страна прошла через всенародные различные голосования демократического характера. Это были выборы народных депутатов СССР (1989) и РСФСР (1990), депутатов Государственной Думы (1993 и 1995) и членов Совета Федерации (1993), президентские выборы (1991, 1996 и 2000), референдумы (1991 и дважды в 1993), а также многочисленные выборы регионального и муниципального уровней. Естественно, встает вопрос о том, какие данные целесообразно использовать для построения модели электорального поведения.

Прежде всего, мы намерены опираться лишь на федеральные выборы. Они принципиально более сопоставимы, поскольку происходят во всех регионах одновременно, что позволяет нивелировать по крайней мере некоторые внешние факторы, не имеющие отношения к характеру изучаемого вопроса (в частности, сезонность многих экономических показателей и изменение общей политической и экономической ситуации в стране).

По тем же причинам мы считаем целесообразным включить в анализ выборы, проходившие в одной устоявшейся конституционной логике.

Выборы и референдумы, имевшие место до 1995 г., происходили по разным конституциям, при разных экономических системах, с принципиально разным политическим и экономическим опытом населения. Ясно, что сопоставить выборы 1991 и 2000 гг. совершенно нереально.

Все вышеизложенное объясняет, почему выборы, используемые в данном исследовании, ограничиваются 1995-2000 годами. Речь идет о федеральных выборах – в Государственную Думу (декабрь 1995 и 1999) и президентских выборах (июнь 1996 и март 2000). Президентские выборы 1996 года проходили в два тура, однако мы ограничиваемся здесь данными лишь первого тура. В иной ситуации, пожалуй, второй тур мог бы быть более показателен благодаря явной биполярности голосования. Однако и здесь приходится учитывать, что результаты выборов в этом туре были, по мнению ряда аналитиков-политологов, в значительной мере predeterminedены политическими факторами (прежде всего результатами первого тура и позицией руководителей ряда субъектов федерации).

Проведенный другими авторами анализ электорального процесса подтверждает сопоставимость рассматриваемых нами выборов²⁴ и правильность предмета анализа - отношение избирателей к власти, а не идеологические пристрастия. Выборы 1999 года позволяют оценить поддержку власти в чистом виде. Созданное буквально перед выборами и специально для них объединение "Единство", практически официально поддерживаемое федеральной властью, смогло набрать на Парламентских выборах почти четверть всех голосов, не обладая сильными и известными политическими лидерами. Столь успешный результат, скорее всего, стал одной из причин досрочных Президентских выборов.

Мировой опыт показывает, что власть не всегда может выиграть инициированные ей досрочные выборы в момент ее наибольшей поддержки со стороны населения. Избиратели оказываются достаточно искушенными, чтобы оценить причину перевыборов как достаточную или надуманную. По данным главы Канадской центральной избирательной комиссии Жан-Пьера Кингсли (Chief Electoral Officer, Jean-Pierre Kingsley) в истории Канады были случаи, когда объявленные властью на пике своей популярности перевыборы приводили к смене Правительства. Исходя из этого, мы можем сделать вывод, что в развитых странах исследование электорального поведения должно включать в себя гораздо больше факторов, не только экономических и социально-демографических, но и социологических.

Именно исходя из этого при составлении программы социологических опросов ориентируются на репрезентативное представление всех групп населения, "так, чтобы в результате было получено множество квот²⁵". В западных странах предусматривается более мелкая градация групп, нежели у нас, так, например, М. Руткевич²⁶ приводит деление женщин на следующие

²⁴ В Обзоре литературы нами рассмотрена следующая книга: Россия в избирательном цикле 1999-2000 годов / Под ред. М. Макфола, Н. Петрова, А. Рябова; Моск. Центр Карнеги. - М.: Гендальф, 2000. - 615 с.

²⁵ Д. Мангейм, Р. Рич. Политология. Методы исследования: Пер. с англ./Предисл. А.К. Соколова. - М.: Издательство "Весь мир", 1997. стр. 170.

²⁶ М. Руткевич // Президентские выборы-2000: социологический анализ. Социс, 2000, №10. Стр. 37-42.

категории: замужние, имеющие детей; замужние, не имеющие детей; матери-одиночки; одиночки.

На последних президентских выборах в США мы видели, что кандидаты в своей предвыборной борьбе много внимания уделяли анализу своих потенциальных избирателей и произносили разные лозунги и речи перед различными группами. Даже пересчет голосов во Флориде был связан с тем, что для преобладающих там пенсионеров (обладающих, как правило, ослабленным зрением) были отпечатаны нестандартные бюллетени с большими буквами.

По мнению некоторых отечественных исследователей²⁷, в России победа В. Путина была предопределена тем, что он стал значимым фактором общенационального согласия, различные слои населения слышали от него то, что хотели услышать.

2.4 Анализируемые регионы

Российская Федерация, как известно, состоит из 89 субъектов. С учетом невозможности до последнего времени проведения федеральных выборов на территории Чечни, для решения стоящих перед нами задач имеет смысл говорить о 88 субъектах федерации, или о 352 случаях выборов, если подходить к проблеме с формальной точки зрения. Однако по различным причинам количество наблюдений должно быть еще более сокращено.

Существует две группы регионов, которые имело бы смысл исключить из нашего анализа. Хотя здесь и не следует делать излишне жестких, однозначных выводов.

Прежде всего, это автономные (национальные) округа. Это субъекты федерации, занимающие, как правило, значительную площадь в северных регионах России, но крайне слабо населенные. В советской административно-территориальной системе деления все они входили в состав краев и областей РСФСР, что было связано как с их слабой заселенностью, так и со значительным ресурсным потенциалом некоторых из них, потенциалом, который все равно мог разрабатываться лишь при прямом участии центра. И до сих пор, несмотря на подписание ими Союзного договора, многие округа

²⁷ Более подробно это рассматривается в книге московского Карнеги-центра "Россия в избирательном цикле 1999-2000 годов", раздел "Президентская кампания 2000 и новый электоральный запрос", автор - Л.Бызов.

остаются (экономически и административно) частью соответствующих краев и областей России и в некоторых случаях между руководством обоих образований возникают конфликты. Именно поэтому статус автономных округов оказывается несколько двусмысленным: они сами являются субъектами федерации, но одновременно с этим входят в состав других субъектов.

С точки зрения возможности нашего анализа это имеет два практических результата. Часть статистических данных по ним отсутствует, так как учет ведется по всему соответствующему краю или области²⁸. Кроме этого, малая численность населения и (в некоторых случаях) доминирования крупного производства федерального значения (например, РАО «Норильский никель» в Таймырском или Саянском краях в Ханты-Мансийском округе - основном газодобывающем регионе России) оказывают сильнейшее искажающее влияние, делая данный регион принципиально несопоставимым с другими – просто в силу существенно иных привнесенных факторов.

Другой проблемой при отборе регионов являлось наличие в них избыточного влияния субъективного (политического) фактора на результаты голосований. Не секрет, что результаты выборов в некоторых субъектах федерации вызвали сомнение с точки зрения их полной свободы от вмешательства региональных и местных органов власти. Для выделения регионов с сомнительными в этом отношении результатами на выборах 1996 г. мы опирались на результаты исследований ряда политгеографов, и прежде всего группы «Меркатор», чьи выводы в силу ее непосредственной профессиональной связи с Центризбиркомом представлялись нам наиболее надежными.

Одним из критериев управляемости электората в регионах может служить более активное участие избирателей в выборах, нежели в целом по стране²⁹.

Проведенное нами исследование реакции региональных властей на кризис августа 1998 г.³⁰ подтвердило, что в исключенных на предыдущих шагах исследования регионах региональные власти были склонны применять

²⁸ Для примера скажем, что данные о денежных доходах в автономиях есть только с 1997 г., а опубликованные недавно данные о Валовом региональном продукте в 1999 году не содержат сведений о ВРП в автономных округах.

²⁹ Н. Петров, А. Титков. // Электоральный ландшафт в книге "Россия в избирательном цикле 1999-2000 годов", стр. 50.

³⁰ Результаты этого исследования были приведены в предыдущем исследовании.

неэкономические меры. Желая смягчить последствия кризиса, власти законодательно ограничивали цены, вывоз товара и принимали другие нерыночные меры (более подробно это было рассмотрено на предыдущем этапе работы по выборам 1995-1996-1999 гг.).

Перечень регионов, не используемых впрямую в нашем исследовании, приведен в таблице 2. Заметим, что степень управляемости электората могла меняться в зависимости от выборов, но для исключения региона из анализа было достаточно одного факта наличия когда-либо на рассматриваемых выборах повышенного административного фактора, ведь целью нашего анализа является выявление экономических факторов электорального поведения, а не административной составляющей.

Таблица 2

Наименование региона	Причина невключения в анализ
1. Республика Башкортостан	Управляемый сельский электорат
2. Республика Саха (Якутия)	
3. Республика Татарстан	
4. Республика Дагестан	Управляемый электорат
5. Республика Ингушетия	
6. Кабардино-Балкарская Республика	
7. Республика Калмыкия	
8. Республика Тыва	
9. Еврейская АО	Автономная область
10. Агинский Бурятский АО	Автономный округ
11. Коми-Пермяцкий АО	
12. Корякский АО	
13. Ненецкий АО	
14. Таймырский АО	
15. Усть-Ордынский Бурятский АО	
16. Ханты-Мансийский АО	
17. Чукотский АО	
18. Эвенкийский АО	
19. Ямало-Ненецкий АО	
20. Чеченская Республика	

2.5 Исследование оценок, мнений и настроения населения

При изучении электорального процесса возникает вопрос об анализе поведения избирателей в период между выборами, как меняются оценки и

мнения населения и в какой мере Президент и Правительство способны влиять на них. Опросы общественного мнения дают возможность оценить адекватность предпринимаемых властью действий ожиданиям потенциальных избирателей. Обладая высоким уровнем поддержки со стороны населения, власть может проводить все необходимые реформы. Исходя из этого становится необходимым изучение динамики оценок, мнений и настроений населения.

Мы предполагаем, что поведение избирателей на выборах определяется настроением и предпочтениями населения перед выборами, то есть электоральное поведение есть проявление общественного мнения. Используя для анализа результаты социологических опросов, мы преодолеваем проблему ограниченности количества выборов.

Анализ настроения населения предполагается осуществить при помощи построения динамических моделей, отражающих связи оценок друг с другом и с экономическими и социальными показателями.

3 Используемые статистические данные

При проведении нашего анализа мы широко используем различные данные экономического, социальной, демографической и политической (электоральной) статистики. Эти данные нуждаются в приведении к сопоставимому виду и к соответствующей интерпретации.

3.1 Подходы к оценке политических результатов выборов (объясняемые показатели)

Используемые в расчетах результаты выборов нуждаются в определенной интерпретации. Действительно, мы рассматриваем как единую совокупность результаты четырех выборов с существенно различными формальными результатами. Поэтому представляется необходимым представить их результаты в качественно сопоставимой друг с другом форме.

Представляется, что с точки зрения целей проводимого исследования результаты выборов могут быть представлены биполярно: за существующую власть или же против нее. Разумеется, в интерпретации результатов выборов (особенно парламентских) это деление является до известной степени

условным, однако само существо такого подхода наиболее точно соответствует стоящим перед нами здесь целям.

Действительно, реальный разброс голосов является достаточно сложным. Среди участвующих в выборах партиях и политиках можно выделить:

- во-первых, собственно «партию власти» (партия премьера и действующего президента);
- во-вторых, партии, поддерживающие власть (но не обязательно «партию власти» как таковую);
- в-третьих, демократическая оппозиция;
- в-четвертых, оппозиция реставраторского типа;
- в-пятых, радикальная (внесистемная, но участвующая в выборах) оппозиция.

Однако для оценки того, как влияет экономическая ситуация на выборы включение такой сложной системы интересов представляется перегруженным и малоинформативным.

По сути дела, на выборах решался вопрос относительно оценки действующей власти. И именно отношение к ней и должно быть поставлено в основу нашего анализа. Разумеется, здесь к власти следует отнести как тех, кто находится у власти непосредственно в момент выборов, так и политические силы, которые формально не находятся у власти, но или поддерживают существующее правительство, или (и) воспринимаются как органическая его часть.

Таким образом, при оценке результатов выборов мы фактически используем подход к интерпретации итогов выборов, характеризуемый в ряде работ по политико-деловому циклу как «оппортунистический»³¹. Иными словами, мы не предполагаем рассматривать роль политических, идеологических предпочтений избирателей. Эти предпочтения, как показано в ряде исследований³², весьма важны и доминируют по отношению к другим параметрам. Однако для оценки экономических факторов необходимо

³¹ Alesina A. Roubini N. Political Cycles in OECD Economies. NBER Working Paper. 1990. No. 3478.

³² См., например: Гамбарян М., Мау В. Экономика и выборы: опыт количественного анализа // Вопросы экономики. 1997. N 4.

абстрагироваться от идеологических пристрастий и рассматривать избирателя как субъекта преимущественно экономически ориентированного.

Это тем более допустимо, что, как представляется, в посткоммунистической России мотивация «идеологизированное» и «экономическое» (или, если воспользоваться терминами А.Алесины, партийное и оппортунистические) примерно совпадают. За демократические и проправительственные партии голосуют как раз те, кому есть что терять как в политическом (свобода), так и в экономическом отношениях. (Исключение составляет позиция политического объединения «Яблоко»). Разумеется, этот вывод не следует абсолютизировать: среди демократического электората немало тех, кто в материальном отношении сильно потерял от реформ, а среди коммунистического немало тех, кто принял активное участие в «спонтанной приватизации» рубежа 80-90-х годов. Однако в общем-то распределение электоральных предпочтений по регионам свидетельствует и без специального анализа, что регионы с лучшим экономическим положением более склонны поддерживать демократическую власть, что является некоторым свидетельством в пользу допустимости гипотезы об оппортунистической модели.

Рассматривая происходящие изменения в России как революционные, мы убеждаемся в правильности нашего выбора в пользу экономически настроенного избирателя, а не политически. В переходной экономике роль идеологии не очень велика, и говорить о политических предпочтениях можно лишь на завершающем этапе революции³³.

Заметим, что в период после последних выборов в 2000 г. в российском общественном мнении произошли изменения политических, социальных и экономических трендов, свидетельствующие о начале нового этапа в истории России, характеризующегося иными причинно-следственными связями. Развитие таких институтов, как политические партии, может привести к тому, что в дальнейшем для анализа электорального поведения нельзя будет ограничиваться биполярной моделью "за власть"/"против власти"..

³³ В.Мау и И.Стародубровская. Великие революции. От Кромвеля до Путина. М. Вагриус. 2000

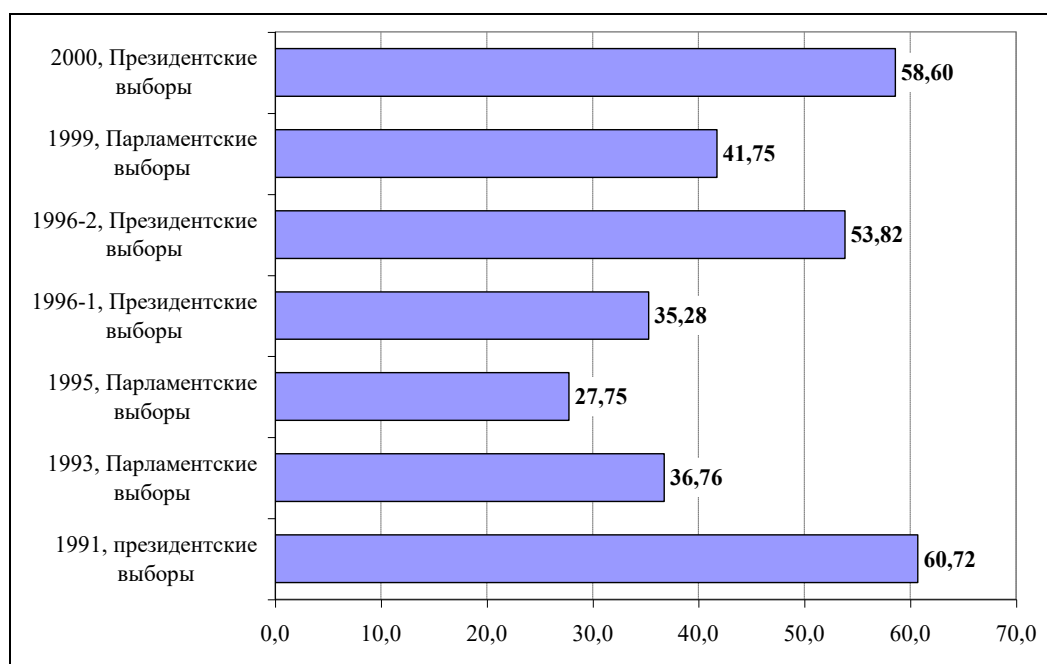
Результат нашего деления партий и отдельных кандидатов по принципу "власть" и "не власть" в 1995-2000 гг. приведен в таблице 3. Подробный анализ участвовавших в выборах 2000 г. партий и политиков приведен в следующем разделе (главе 5), деление партий и политикой на выборах 1995, 1996 и 1999 гг. было рассмотрено авторами на предыдущих этапах исследования.

Таблица 3

За власть	Против власти	Маргиналы
1995; Парламентские выборы 17.12.1995		
"Женщины России"; "Дума-96"; "Преобра- жение Отечества"; ФДД; "Межнацио-нальный союз"; "Стабильная Россия"; "Общее дело"; "Блок независимых"; НДР; ПГЛ; "Вперед Россия!"; "89"; "Кедр"; ДВР - ОД; ПРЕС; ПЛП; БИР; ПЭС; ХДС	"Держава"; Тихонов-Туполев-Тихонов; РОД; "НУР"; "Дело Петра I"; "Поколения рубежа"; "Мое Отечество"; "За Родину !"; Яблоко; КПРФ; Блок Ст.Говорухина; ААР; НРПР; "Социал-демократы"; "Власть - народу!"; КРО; "Союз труда"; ЛДПР; "Джуна"; ПСТ; Комм.СССР; "Народный союз"; апр.95; ЖКХ; Против всех	
1996; выборы Президента 16.06.1996; 1-й тур		
Ельцин Б.Н.	Зюганов Г.А.; Лебедь А.И.; Явлинский; Жириновский ; Фёдоров С.Н.; Горбачёв М.С.; Власов Ю.П.; Брынцалов; Шаккум М.Л.; против всех	
1996; выборы Президента; 2-й тур		
Ельцин Б.Н.	Зюганов Г.А.; против всех	
1999; Парламентские выборы 19.12.1999		
Женщины России; Духовное Наследие; Союз Правых Сил; Межрегиональное Движение Единство (МЕДВЕДЬ); За Гражданское Достоинство; Блок Жириновского; ВОПД Наш Дом - Россия	Российский Общенародный Союз; Сталинский Блок- За СССР; Объед. ЯБЛОКО; Коммунисты; Трудящиеся России - за Советский Союз; Мир. Труд. Май ; Блок Генерала А.Николаева; Академика Св.Федорова ; Конгресс Русских Общин и Движение Юрия Болдырева ; Партия Мира и Единства ; Социал-демократы ; Движение в Поддержку Армии ; Отечество - Вся Россия ; Коммунистическая Партия	Консервативное Движение России; Российская Партия Защиты Женщин ; Всероссийская Политическая Партия Народа

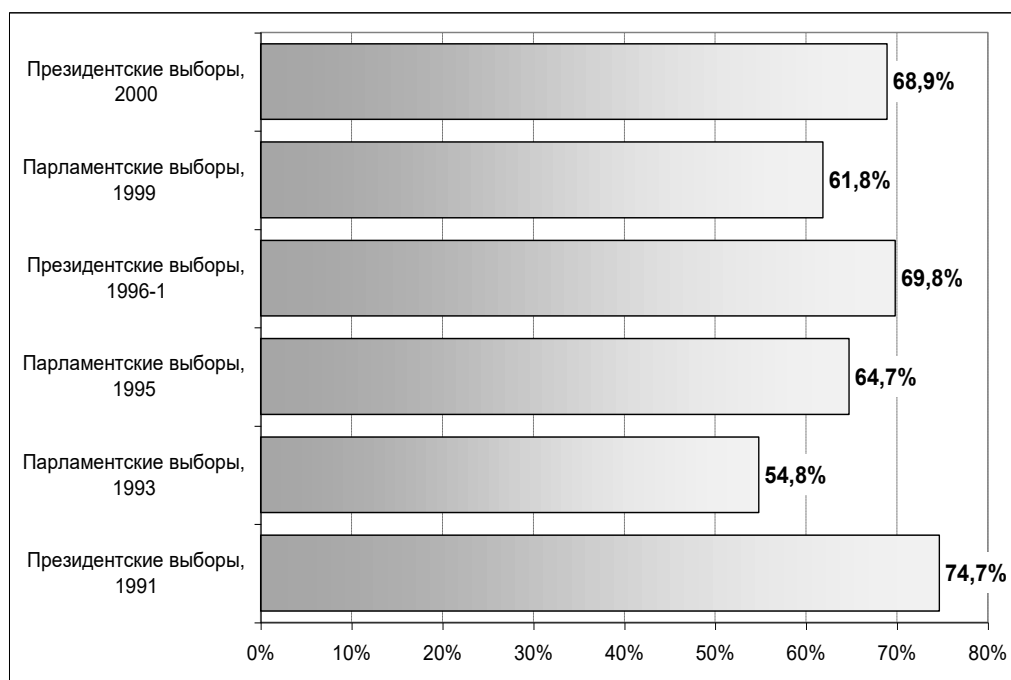
За власть	Против власти	Маргиналы
	Российской Федерации ; Русское Дело ; Социалистическая Партия России ; Партия Пенсионеров ; Русская Социалистическая Партия ; против всех	
2000; Выборы Президента РФ; 26.03.2000		
Путин В.В. Жириновский В.В. Тулеев А.М.	Джабраилов У.А., Зюганов Г.А., Памфилова Э.А., Подберезкин А.И., Скуратов Ю.И., Титов К.А., Явлинский Г.А.	

Рисунок 4
ДОЛЯ ГОЛОСОВ, ПОДАННЫХ "ЗА ВЛАСТЬ" НА ФЕДЕРАЛЬНЫХ
ВЫБОРАХ, 1991-2000 ГГ.



Как видно из рисунка 4, на президентских выборах власть получает больше голосов, чем на парламентских. Возможно, это связано с особенностями нашей политической системы, избиратели сильнее ощущают деление кандидатов на "власть" и "невласть" именно на выборах главы государства, в большей степени определяющего будущее страны, нежели парламентарии. По нашему мнению избиратели более ответственно и взвешенно подходят к действительно важным выборам, о чем свидетельствует и повышенная явка на избирательные участки на выборах Президента (рис. 5).

Рисунок 5 Участие избирателей в выборах 1991-2000 гг., %



3.2 Подходы к оценке результатов социологических опросов (объясняемые показатели)

Результаты социологических опросов центров изучения общественного мнения позволяют оценить динамику настроений, мнений и оценок населения, исследователи могут также узнать, как реагировало население на те или иные события.

С точки зрения нашего исследования встает вопрос о выборе показателей, наиболее сильно связанного с электоральными предпочтениями. На первый взгляд может показаться, что наиболее правильным будет использовать электоральные рейтинги, но здесь есть определенная проблема с сопоставимостью партий и кандидатов. В период между выборами возникают новые партии и их позиция порой претерпевает значительную трансформацию, известные ранее политики, пользующиеся поддержкой населения, могут не принимать участие в выборах.

Более правильным будет использовать безличностные рейтинги, а именно поддержку самих институтов федеральной власти - Президента и Правительства, так как именно отношение избирателей к федеральной власти и является предметом нашего анализа. Определенный интерес вызывает и оценка населением текущей ситуации. ВЦИОМ опрашивает респондентов об

экономической, политической и социальной ситуации в стране, настроении и оценках, отношениях к реформами, различным ветвям власти. Экономическая ситуация рассматривается на трех уровнях - Россия, свой город (сельский район) и материальное положение семьи³⁴. В данной работе под *"нормальной экономической ситуацией"* будем подразумевать положительные³⁵ ответы на вопрос об экономической ситуации (на каждом уровне),

Предметом анализа может служить и *"запас прочности"* населения, то есть способность терпеть все тяготы современной жизни. По мнению Ю. Левады *"стабильность доли населения, оценивающих свою позицию в категориях "можно терпеть", - залог устойчивости общества"*, *"один из основных механизмов поддержания социального равновесия"*³⁶. Выяснить запас терпения можно из ответов, характеризующих сложившуюся ситуацию³⁷, введя для анализа показатель *"жить можно"* (уровень терпения) - положительные ответы³⁸ на вопрос о текущей ситуации.

3.3 Объясняющие показатели

В качестве переменных в исследовании используется большое число статистических данных, характеризующих базовое социальное состояние данного региона (прежде всего демографические характеристики), его

³⁴ Вопросы звучат следующим образом: *"Как бы Вы оценили экономическое положение России?"*, *"Как бы Вы оценили экономическое положение в Вашем городе, сельском районе?"*, *"Как бы Вы оценили в настоящее время материальное положение Вашей семьи?"*.

Предлагаемые варианты ответов: *"очень хорошее"*, *"хорошее"*, *"среднее"*, *"плохое"*, *"очень плохое"*, *"затрудняюсь ответить"*.

³⁵ К ним относятся ответы *"очень хорошее"*, *"хорошее"* и *"среднее"*.

³⁶ Левада Ю. От мнений к пониманию. Социологические очерки. 1993-2000. М.: Московская школа политических исследований. 2000. стр. 42.

³⁷ Вопрос звучит следующим образом: *"Какое из приведенных ниже высказываний более соответствует сложившейся ситуации:"*

- все не так плохо, и жить можно;
- жить трудно, но можно терпеть;
- терпеть наше бедственное положение уже невозможно;
- затрудняюсь ответить".

³⁸ К положительным относятся утверждения *"все не так плохо, и жить можно"* и *"жить трудно, но можно терпеть"*.

экономический потенциал, финансовые и структурные характеристики, а также перспективы развития.

Основными демографическими параметрами, используемыми при анализе, являются следующие:

- соотношение городского и сельского населения,
- возрастная структура населения,
- количество студентов.

Предполагается, что наиболее существенным здесь может быть показатель доли городского населения, которое должно заметно положительно коррелировать с поддержкой на выборах действующей власти. Правда, связь городского населения с действующей властью лишь отчасти является оппортунистической (экономической). Скорее, здесь речь может идти о наличии идеологической компоненты (демократы против коммунистов³⁹) - городское население, будучи более образованным, естественно, более склонно поддерживать демократическую власть. Впрочем, здесь очевидно и влияние экономических факторов: положение горожан за годы реформ оказалось лучше, чем сельских жителей⁴⁰

Собственно, экономические показатели, использованные в анализе, могут быть разбиты на несколько групп:

Во-первых, показатели, отражающие экономический потенциал региона. К ним относятся объем собираемых налогов, налоговая недоимка, бюджетные параметры (расходы консолидированного бюджета – собственные и с учетом трансферта), расходы бюджета данного региона.

Во-вторых, показатели, характеризующие структуру экономики региона, или уровень его экономического развития. Среди них валовой региональный продукт (ВРП), объем промышленного производства, дебиторская и кредиторская задолженность.

³⁹ Напомним, что в 1995-1996 гг. понятия "за власть" и "за демократию" были практически тождественны.

⁴⁰ Для более точного анализа здесь следовало бы, правда, использовать показатели соотношения населения в крупных и малых городах, поскольку социально-экономическая ситуация в последних обычно значительно сложнее. Однако соответствующих надежных данных задействовать не удалось.

В-третьих, уровень социального развития, характеризуемый уровнем заработной платы и задолженностью по зарплате, уровнем цен (общий и на потребительские товары), а также на недвижимость, объемом товарооборота. В эту группу входит и уровень безработицы.

В-четвертых, ряд показателей так или иначе характеризует экономическую активность и (или) перспективы социально-экономического развития данного региона. К ним относятся финансовые результаты предприятий, объем полученной в регионе прибыли, объем инвестиций, заявляемая потребность предприятий в работниках.

Уровень ВРП (как в целом по региону, так и на душу населения), безусловно, связан с поддержкой существующей власти, однако само качество этого индикатора вызывает немалые сомнения. Во всяком случае, этот показатель подвергается сомнению практически всеми экспертами, включая правительственных. Госкомстат считает ВРП только для республик, краев и областей, включая данные по автономиям в материнские регионы, что существенно искажает картину⁴¹. Сопоставление ВРП по годам и регионов сопряжено с трудностями, так как нет региональных дефляторов, а использование в качестве дефлятора величины прожиточного минимума не отражает структуру экономики. Несколько лучше объем промышленного производства, однако он не отражает потребности реальной реструктуризации экономики, когда рост эффективности и благосостояния может быть связан не только с ростом, но и со спадом производства (особенно в тех ситуациях, когда структурный сдвиг осуществляется в пользу сектора услуг).

Бюджетные и налоговые показатели более надежны. Разумеется, уход от налогов здесь учитываться не может, но само наличие поступлений в данном объеме характеризует количество ресурсов, доступных власти. Соответственно, расходы бюджета показывают возможности власти решать социально-экономические проблемы страны.

⁴¹ Самый высокий в России уровень среднедушевого ВРП зафиксирован в Тюменской области, что связано с включением в этот регион основного российского нефтедобывающего региона - Ханты-Мансийского АО. При попытке кластерного анализа такой выброс приводит к выделению несоразмерных групп, в первую из которых входит Тюменская область, во вторую - Москва, а в третью - все остальные регионы.

Важными характеристиками экономической структуры (и следовательно, экономического потенциала) региона могут стать показатели сбора налогов и объемов задолженности, нормированные по объему производства. Имеет очевидные основания гипотеза, в соответствии с которой преобладание дебиторской или кредиторской задолженности связано со структурой регионального хозяйства, но исходя из результатов предыдущего исследования⁴², на региональном уровне дебиторская и кредиторская задолженности скорее свидетельствуют о наличии производящей конкурентноспособную продукцию промышленности и достаточно активным существовании потребляющих отраслей экономики.

Показатель доли налогов в валовом региональном продукте свидетельствует отнюдь не о налоговой нагрузке, как это на первый взгляд может показаться, но о том, какие сектора доминируют в данном регионе. Понятно, что чем больше здесь приносящих прибыль (а, значит, адаптировавшихся к рыночной конкуренции) предприятий, тем выше экономическая активность, тем лучше происходит структурная перестройка.

Несколько иначе смотрятся те же показатели в среднестатистическом измерении. Заранее трудно сказать, как, например, душевая налоговая нагрузка коррелирует с голосованием за власть. С одной стороны, более высокая среднестатистическая нагрузка должна вызывать недовольство населения. Однако, с другой стороны, этот же показатель может свидетельствовать и о больших возможностях власти в осуществлении бюджетных расходов и, следовательно, в решении социальных проблем. Последнее весьма вероятно, если принять во внимание структуру российских налогов, в которых доля налогов от личных доходов граждан остается на весьма низком уровне (не более 10%). Иными словами, избиратель как налогоплательщик непосредственно не чувствует налоговой нагрузки и вряд ли при голосовании ориентируется на этот индикатор (на настроение избирателей может оказывать влияние налог с продаж, существующий в ряде регионов и уплачиваемый непосредственно при покупке и явно ощущаемый).

⁴² Мау В.А., Кочеткова О.В., Жаворонков С.В. Экономические факторы электорального поведения (опыт России 1995-1996 годов). Научные труды ИЭПП №15Р, Москва. 1999г.

Гораздо лучше ощущаются избирателем социальные расходы, которые прежде всего ложатся на региональный бюджет. Поэтому, принимая во внимание естественную связь сбора налогов и расходов регионального бюджета, не следует удивляться, если проявится прямая связь между уровнем налоговой нагрузки и поддержкой действующей власти. (Впрочем, эту зависимость целесообразно подробнее анализировать применительно не к федеральным, а к региональным выборам). Финансовые результаты деятельности предприятий демонстрируют, насколько реалистичен спрос на продукцию фирм региона и их принципиальную способность к саморазвитию, а также общую экономическую ситуацию в стране (по итогам 1998 г. в России убыток предприятий превысил прибыль). С этим же связана и инвестиционная активность, хотя в последние годы он остается на весьма низком уровне.

О благоприятных тенденциях в отношении экономического роста свидетельствует и заявляемая потребность в приеме новых работников. Понятно, что при прочих равных условиях высокая потребность в работниках свидетельствует о более активных структурных сдвигах и, следовательно, о лучшей адаптации хозяйства к условиям рыночной конкуренции.

Очевидно связаны с результатами голосования индикаторы, характеризующие социальную ситуацию, уровень жизни населения. Прогнозируема прямая корреляция поддержки власти с размерами зарплаты (разумеется, скорректированной на уровень региональных цен) и обратная – с размерами задолженности по зарплате, хотя в 1999 году мы столкнулись с парадоксальной на первый взгляд прямой зависимостью между уровнем задолженности и долей голосов, поданных за проправительственные партии на выборах в Госдуму. По нашему мнению, это связано с активным погашением старых долгов со стороны Правительства, широко освещавшимся в СМИ. В этих условиях задолженность ощущалась как ожидаемый доход

Более сложная взаимосвязь электоральных данных с уровнем цен в регионе, поскольку он должен соотноситься с уровнем реальной зарплаты: более дорогие регионы часто лучше голосуют за власть, поскольку и уровень доходов здесь значительно выше.

Наконец, нельзя говорить об однозначной прямой связи между размером зарегистрированной безработицы и политической лояльностью населения. Вроде бы, чем выше безработица, тем сильнее должны быть оппозиционные

настроения. Однако в условиях глубокой социальной трансформации ситуация может быть и иной. Скажем, значительные масштабы официальной безработицы могут свидетельствовать в том числе и об активности процессов структурной перестройки, а тем самым и о растущем числе жителей, получающих новые рабочие места.

Все приведенные здесь характеристики экономических индикаторов носят сугубо предварительный характер. Мы пока лишь показываем, какие группы показателей и каким образом могут отражать положение дел в экономике данного региона. Их реальная роль в объяснении электоральных процессов будет рассмотрена нами ниже.

Наконец, помимо всех перечисленных индикаторов, мы будем в ряде случаев вводить в анализ и переменную, характеризующую политические предпочтения. Абстрагироваться полностью от этих идеологических факторов было бы неверно, поскольку, как уже отмечалось выше, их влияние на результаты выборов является исключительно важным. В предыдущих исследованиях использование результатов предыдущих голосований не приводило к скачкообразному улучшению объясняющей способности модели, так как политические пристрастия должны формироваться под воздействием экономических и социальных факторов и на данном историческом этапе являются вторичными.

3.4 Направления использования экономических показателей в исследовании

Социально-экономические индикаторы, используемые здесь как объясняющие показатели, могут по-разному вводиться в модели количественного анализа.

Практически все перечисленные показатели включаются в анализ, будучи нормированными – или по численности населения, или по межрегиональному уровню цен. Абсолютные показатели были ранее использованы, но они не давали устойчивых, хорошо интерпретируемых результатов.

Особо стоит проблема учета временных характеристик при изучении электорального поведения. Причем можно выделить по крайней мере два похода к анализу этой проблемы.

Прежде всего, существует вопрос о соотношении абсолютных значений и показателей роста (изменения) объясняющих переменных. Объяснение поведения избирателей остается неполным, если мы не можем сказать, влияет ли на них достигнутый уровень того или иного параметра или его изменение во времени. Например, с практической точки зрения совершенно очевидна разница между удержанием низкой инфляции (к которой уже успели привыкнуть) и резким снижением безработицы, находящейся в данный момент в центре общественного внимания.

К сожалению, данный анализ для нас в настоящее время не представляется возможным. Ведь мы имитируем множество выборов, на самом деле происходящих примерно в один и тот же момент времени. Однако при таком подходе мы не можем имитировать время и тем самым ответить на вопрос о роли социально-экономической динамики применительно к выборам в России 90-х годов. То есть в нашем анализе преобладают показатели, характеризующие экономическую ситуацию в статике.

Кроме того, речь может идти о временных лагах между оформлением той или иной проблемы и ее воздействием на поведение избирателей в момент голосования. Изменение того или иного показателя не действует немедленно на избирателя, требуется время для осознания проблемы или ее решения⁴³.

Для решения этой проблемы мы рассматриваем показатели не только в момент выборов, но и за определенные периоды до него – максимально за 12 месяцев. В той мере, в какой позволяет имеющаяся статистика, ряд данных приводится в 12 вариантах, то есть применительно к каждому месяцу на протяжении года до проведения голосования. Регрессионно-корреляционный анализ позволит выявить, насколько временной аспект тех или иных достижений (или провалов) экономической политики будет важен для избирателя в момент выборов. Это имеет и очевидные практически-политические последствия: правящая партия может увидеть, какие действия и в какой момент времени будут иметь максимальный для нее электоральный

⁴³ Анализ влияния приростных показателей на электоральное поведение граждан США и Канады приведен в книге, рассмотренной нами на предыдущем шаге исследования (Mark N. Franklin, Thomas T. Mackie, Henri Valen, ... "Electoral change. Responses to evolving and attitudinal structures in western countries, Cambridge University Press, Cambridge 1993).

результат. Кстати, тем самым в анализ вводятся и определенные динамические характеристики.

На основе анализа индикаторов нам предстоит отобрать те из них, которые будут максимально значимы с точки зрения оптимизации электоральных последствий. Изначально ясно, что это не должны быть все индикаторы. Многие из них достаточно тесно коррелируют друг с другом, и потому не должны пересекаться в рамках одной и той же модели. Другим способом исследования может быть использование методов факторного анализа, позволяющего избежать мультиколлинеарности и уменьшить число объясняющих переменных за счет формирования из них сводных факторов.

В процессе работы мы рассматривали гораздо больше объясняющих факторов, но проведенный анализ показал значимость выделенных нами групп и содержащихся в них показателей.

4 Итоги выборов Президента РФ в марте 2000 г.

4.1 Классификация кандидатов

В президентских выборах 2000 г. приняли участие 11 кандидатов. Это действующий и.о. Президента РФ В. Путин, председатель КПРФ, лидер коммунистической фракции в парламенте Г. Зюганов, руководитель фракции «Яблоко» Г. Явлинский, руководитель фракции ЛДПР В. Жириновский, губернаторы Кемеровской и Самарской областей А. Тулеев и К. Титов, депутат ГД С. Говорухин, предприниматель У. Джабраилов, бывший генеральный прокурор РФ Ю. Скуратов и руководители небольших движений «За гражданское достоинство» и «Духовное наследие» Э. Памфилова и А. Подберезкин соответственно.

С. Говорухин, У. Джабраилов, А. Подберезкин и Ю. Скуратов набрали менее 0.5% голосов, что свидетельствует об их крайне низкой общественной поддержке. Потому их классификацией можно пренебречь.

И.о. президента В. Путин (набравший 52.94%), до выборов управлявший страной 5 месяцев в качестве премьер-министра и 3 – в качестве и.о. Президента, естественно, ассоциируется с властью. Этот тезис, на наш взгляд, доказательств не требует. Однако в выборах участвовали еще два кандидата,

выступавшие, по сути, в роли спарринг-партнеров Президента. Лидер ЛДПР В. Жириновский (2.7%), некогда пугавший всех радикальными высказываниями, высказал решительную поддержку политике В. Путина. Для того, чтобы как – то оправдать собственное участие в выборах, он объяснялся с избирателям таким образом – «При президенте Путине у каждого россиянина будет кусок хлеба с маслом, а при Президенте Жириновском на этом куске будет еще слой черной икры»⁴⁴. Довольно специфическую роль выполнял кемеровский губернатор А. Тулеев (2.95%). Ранее очень близкий коммунистическому движению и даже бывший четвертым номером в списке КПРФ на выборах 1999г., Тулеев выступал с критикой своих бывших соратников – коммунистов за их неконструктивную позицию противостояния властям. При этом Тулеев подчеркивал, что В. Путин проводит в целом правильную политическую линию, якобы близкую настоящим левым. Тулеев заявил, что если во второй тур выйдут В. Путин и Г. Зюганов, он поддержит Путина, т.к. «Путин лучше подготовлен для управления страной»⁴⁵.

Как всегда, оппозиционен властям были коммунистический кандидат Г. Зюганов (29.21%). Хотя градус его критики «режима» снизился, тем не менее, Зюганов обвинял Путина в продолжении «прежнего пагубного курса» и выдвинул собственную экономическую программу, предусматривавшую, в частности, национализацию сырьевых отраслей промышленности⁴⁶. В коммунистических СМИ Путина выставляли марионеткой в руках олигархов и «семьи» Б. Ельцина.

Роль «правой оппозиции» играли Г. Явлинский (5.8%) и К. Титов (1.47%). Они обвиняли Путина в милитаризме, антидемократизме, борьбе с независимыми СМИ и отсутствии поддержки предпринимательства. Себя при этом они называли «настоящими либералами»⁴⁷.

Особую позицию занимала Э. Памфилова. Собственно, никакой позиции и не было. Ставка делалась лишь на гендерную симпатию к визуальному образу

⁴⁴ Выражение «Хлеб с маслом» в русском языке обозначает вполне достаточный уровень материального достатка. «Хлеб с черной икрой», это, понятно, уже роскошь. www.ldpr.ru.

⁴⁵ Новая газета, ном.7-9, 2000 г.

⁴⁶ www.kprf.ru, www.zyuganov.ru. В то время как Путин еще в ноябре 1999 г. заявил – «никакой национализации не будет».

⁴⁷ www.yabloko.ru, www.titov2000.ru.

бывшего министра социальной защиты населения. Программа Памфиловой так и называлась – «Роль женщины в управлении государством». В. Путина Памфилова не критиковала, впрочем, с другой стороны, возмущалась бедностью российского населения и обещала исправить ситуацию к лучшему в случае своей победы⁴⁸. Потому Памфилова, набравшая 1.01% голосов, не входит в нашу квалификацию.

4.2 Итоги выборов в регионах

Рассматривая результаты выборов Президента РФ в региональном аспекте, обнаруживается связь между показателями участия в выборах и поданными голосами "за власть", коэффициент корреляции равен 0,4 по всем 89 регионам. Чем больше избирателей пришло на избирательный участок, тем больше голосов получила власть, самым ярким примером является Республика Ингушетия, в которой из 92,8% выразивших свою волю 86,5% проголосовали за проправительственных кандидатов (85,4% - за В.Путина, 0,8% - за А.Тулеева, 0,3% - за В.Жириновского).

Проправительственные кандидаты выиграли выборы в 75 регионах, набрав от 50,2% в Республике Алтай до 86,5% в Республике Ингушетия. Оппозиция набрала больше 50% голосов в 7 субъектах федерации, в остальных семи регионах власть и оппозиция не смогли набрать большинство голосов (таблица 4).

Таблица 4

Регионы, не поддержавшие "власть" на выборах Президента РФ в 2000г.

регион	Г. Зюганов	В. Путин	власть-2000	Оппозиция (за вычетом голосов против всех кандидатов)
Регионы, в которых оппозиция получила большинство голосов				
Самарская область	29,8%	40,9%	43,8%	55,0%
Омская область	42,9%	38,1%	43,6%	54,2%
Липецкая область	47,4%	40,9%	44,6%	53,7%
Брянская область	45,9%	43,0%	47,7%	51,1%
Чувашская Республика	42,9%	44,3%	48,1%	50,9%
Республика Адыгея	44,5%	44,7%	48,2%	50,6%

⁴⁸ www.pamfilova.ru.

регион	Г. Зюганов	В. Путин	власть-2000	Оппозиция (за вычетом голосов против всех кандидатов)
Республика Бурятия	40,3%	42,2%	48,6%	50,1%
Регионы, в которых оппозиция и власть не смогли получить большинство голосов				
Новосибирская область	38,3%	39,9%	48,6%	49,7%
Оренбургская область	42,5%	45,2%	49,7%	49,5%
Приморский край	35,9%	40,2%	48,7%	49,3%
Еврейская авт.область	39,7%	42,9%	48,9%	49,3%
Орловская область	44,6%	45,8%	49,5%	49,1%
Республика Марий Эл	40,0%	44,5%	49,8%	48,4%
г. Москва	19,2%	46,2%	49,4%	44,7%

В регионах наблюдались следующие экстремальные результаты выборов по кандидатам:

- *В.Путин* набрал от 25,0% в Кемеровской области до 85,4% в Республике Ингушетия;
- *Г.Зюганов* - от 4,6% в Республике Ингушетия до 47,4% в Липецкой области;
- *Г.Явлинский* - от 0,5% в Республике Дагестан до 18,6% в Москве;
- *А.Тулеев* - от 0,2% в Республике Дагестан до 51,6% в Кемеровской области;
- *В.Жириновский* - от 0,3% в республиках Дагестан и Ингушетия до 6,1% в Камчатской области;
- *К.Титов* - от 0,1% в Республике Дагестан до 20,2% в Самарской области;
- *Против всех* - от 0,2% в Республике Дагестан до 5,9% в Москве.

На предыдущих выборах мы уже сталкивались с тем, что не слишком известные на федеральном уровне кандидаты набирали большинство голосов в своем регионе, т.е. за "своего" кандидата всегда голосуют лучше. На последних выборах губернаторы Кемеровской и Самарской областей А. Тулеев и К. Титов набрали у себя 51,6% и 20,2%, соответственно, что превышает среднероссийский уровень в 17,2 и 13,5 раза. Впрочем, К. Титов не смог набрать в своей области большинства голосов, счел это проявлением недоверия к нему как губернатору и пошел на досрочные губернаторские выборы.

В Москве в 1999 г. оппозиция в виде блока "Отечество - Вся Россия" набрала 40,65% голосов (москвичи поддержали своего мэра - лидера объединения), на президентских выборах настроенные оппозиционно федеральной власти избиратели отдали предпочтение Г. Явлинскому (18,6%) или голосовали против всех кандидатов (5,9%). В этом мы видим еще одно подтверждение правильности нашего отнесения ОВР в 1999 г. к антивластной группе. Проправительственные партии и кандидаты набрали 24,71% в 1999 г. и 49,4% в 2000 г.

5 Парный регрессионный анализ для выборов с 1995 по 2000 гг.

В начале математического анализа электорального поведения рассматривалась парная корреляция для экономических и социально-демографических показателей и итогов голосования за власть. Дополнительно осуществлялась проверка показателей на мультиколлинеарность, поскольку нестрогая линейная зависимость между объясняющими переменными приводит к получению ненадежных оценок регрессии.

Вычисления проводились для того, чтобы на следующем этапе построения модели учитывать только значащие показатели, несвязанные друг с другом

Прежде чем анализировать объединенную модель (по итогам 1995-2000 гг.), необходимо выяснить, возможно ли это объединение, окажутся ли показатели, значимые для одних выборов, значимыми и для других. Для этого следует провести регрессионный анализ как для всех выборов сразу, так и для каждого в отдельности.

На электоральное поведение должны оказывать влияние не точечные значения показателей, а существующий достаточно долго уровень. Проведенный корреляционный и парный регрессионный анализ позволили выявить наиболее важные показатели и периоды времени, оказывающие влияние на результаты выборов. В таблицах 5 и 6 приведены результаты парного регрессионного анализа итогов голосований и средних значений объясняющих показателей за наиболее важный период времени для выборов в 1995, 1996 и 1995-1996гг.

Наиболее важными для электорального поведения факторами оказались налоговые платежи, дебиторская задолженность, денежные доходы, уровень заработной платы и задолженность по ее выплате, потребность в работниках, доля городского населения.

Практически все показатели оказывают положительное воздействие на электоральное поведение, т.е., чем выше уровень показателя, тем больше людей поддерживают существующую власть. Задолженность по выплате заработной платы вызывает негативную реакцию у населения, что не вызывает удивления.

Численность студентов также имеет отрицательную связь с результатами голосований за власть, это связано, по-видимому, с тем, что студенты являются наиболее политически пассивной частью населения и плохо участвуют в выборах, что подтверждает высокий отрицательный коэффициент корреляции между численностью студентов и явкой избирателей.

Проведенный корреляционно-регрессионный анализ по итогам выборов в 2000 г. показал снижение влияния экономических показателей и усиление политических факторов, самый высокий коэффициент корреляции результатов выборов Президента России в марте 2000 г. отмечен с результатами предыдущих выборов (более подробно результаты анализа рассмотрены далее, в разделе 5.1). Тем не менее, в рамках объединенной модели (1995-1996-1999-2000 гг.) все ранее обнаруженные связи по-прежнему значимы, за исключением показателя инвестиций. Исчезновение связи между результатами выборов и вложением капитала в регионы может быть объяснено кризисом 1998 г, российская экономика еще не полностью оправилась от него, особенно в инвестиционной сфере.

Увеличение значимости результатов предыдущих выборов свидетельствует о формировании в обществе устойчивых политических взглядов и убеждений. Если за ближайшие три года в России (и мире) не случится новый экономический кризис и не произойдет резкой смены политического режима, то на последующих выборах в предвыборной борьбе кандидаты будут ориентироваться прежде всего на результаты социологических опросов. Подобная тенденция появилась уже на выборах Президента в марте 2000 г., В. Путин, не прибегая к покупке голосов избирателей путем увеличения

бюджетных расходов, в своих выступлениях ориентировался на различные слои общества, "говорил то, что от него хотели услышать"⁴⁹.

5.1 Выборы в Государственную Думу в декабре 1995

Объясняемая переменная - результаты голосования за власть на выборах в Государственную Думу в декабре 1995 г.

Таблица 5

	Наименование показателя (дефлировано по численности населения и межрегиональным ценам)	Козф. *	t *	R2	Нормир R2	F
1	В среднем поступление налогов за 11-7 месяцев до выборов	17,6	8,9	0,20	0,18	16,43
		7,7	4,1			
2	В среднем поступление налогов+прирост недоимки за 11-7 месяцев до выборов	18,0	9,4	0,19	0,18	16,05
		4,8	4,0			
3	Всего дебиторская задолженность, млрд, р, среднее значение за 2 месяца до выборов	22,4	16,1	0,07	0,06	5,15
		394,5	2,27			
4	Среднемесячная з/п, тыс.руб, среднее значение, 1-4 месяца до выборов	18,5	5,4	0,06	0,04	4,06
		3,3	2,0			
5	Задолженность по з/п в % к фонду з/п, среднее значение, 9-10 месяцев до выборов	36,4	14,7	0,25	0,24	22,43
		-0,07	-4,7			
6	Средняя потребность в работниках, 12-8 месяцев до выборов	20,1	13,1	0,19	0,17	14,87
		2,8	3,9			
7	Иностранные инвестиции, тыс \$ в среднем за месяц, год до выборов	24,5	28,4	0,11	0,099	7,90
		0,044	2,8			
8	Инвестиции в основной капитал, год до выборов	23,7	22,1	0,05	0,034	3,42
		0,67	1,85			
9	Прибыль, по всем видам хозяйственной деятельности, год перед выборами, тыс. руб.	23,1	17,6	0,05	0,035	3,47
		0,0001	1,86			
10	Денежные доходы, тыс.руб, среднее значение, 11-1 месяцев до выборов	18,1	6,8	0,11	0,09	7,75
		4,2	2,8			
11	Доля городского населения	1,75	0,44	0,34	0,33	34,37
		32,8	5,9			
12	Численность студентов государственных	26,2	23,8	0,04	0,02	2,43

⁴⁹ см. В. Шейнис. Выборы президента: итоги и перспективы, стр. 539. В книге: Россия в избирательном цикле 1999-2000 годов / Под ред. М. Макфола, Н. Петрова, А. Рябова; Моск. Центр Карнеги. - М.: Гендальф, 2000. - 615 с.

	Наименование показателя (дефлировано по численности населения и межрегиональным ценам)	Коэф. *	t *	R2	Нормир R2	F
	высших учебных заведений на нач уч г, год (до выборов)	-8,8	-1,6			

* - в первой строке приведены статистики, относящиеся к константе, во второй - к объясняющей переменной

По результатам выборов в Государственную Думу в декабре 1995 г. наиболее сильная связь отмечена со следующими показателями:

1. Доля городского населения;
2. Задолженность по заработной плате (в % к фонду заработной платы);
3. Налоговые поступления;
4. Потребность в работниках;
5. Иностраннные инвестиции.

5.2 Выборы Президента РФ в июне 1996, 1-й тур

Объясняемая переменная - результаты голосования за власть на выборах Президента РФ в июне 1996г. (первый тур).

Таблица 6 *

	Наименование показателя (дефлировано по численности населения и межрегиональным ценам)	Коэф.	T	R2	Нормир R2	F
1	В среднем поступление налогов за 11-7 месяцев до выборов	17.95	5.74	0.23	0.22	20.20
		7.69	4.49			
2	В среднем поступление налогов+прирост недоимки за 11-7 месяцев до выборов	25,44	17,54	0,29	0,28	27,46
		0,04	5,24			
3	Всего дебиторская задолженность, млрд, р, среднее значение за 2 месяца до выборов	28.77	22.82	0.15	0.13	11.39
		0.0019	3.37			
4	Среднемесячная з/п, тыс.руб, среднее значение, 1-4 месяца до выборов	15.48	4.09	0.22	0.21	0.21
		8.08	4.33			
5	Задолженность по з/п в % к фонду з/п,	41,69	11,41			

	Наименование показателя (дефлировано по численности населения и межрегиональным ценам)	Коэф.	T	R2	Нормир R2	F
	среднее значение, 9-10 месяцев до выборов	-0,08	-2,95	0,12	0,10	8,71
6	Средняя потребность в работниках, 12- 8 месяцев до выборов	23.50	11.62	0.22	0.21	19.31
		3.03	4.39			
7	Иностранные инвестиции, тыс \$ в среднем за месяц, год до выборов	30.91	29.79	0.22	0.20	16.94
		0.074	4.12			
8	Инвестиции в основной капитал, год до выборов	28.21	24.11	0.24	0.23	20.94
		4.10	4.58			
9	Денежные доходы, тыс.руб, среднее значение, 11-1 месяцев до выборов	17.95	5.74	0.23	0.22	20.20
		7.69	4.49			
10	Численность студентов государственных высших учебных заведений на нач уч г, год до выборов	32.83	22.77	0.03	0.02	2.37
		-11.42	-1.54			
11	Объем продукции, млрд.руб, 11 месяцев до выборов	26,68	18,13	0,21	0,20	17,59
		0,005	4,19			

* - в первой строке приведены статистики, относящиеся к константе, во второй - к объясняющей переменной

По результатам выборов Президента РФ в июне 1996 г. наиболее сильная связь отмечена со следующими показателями:

1. Доля городского населения;
2. Задолженность по заработной плате (в % к фонду заработной платы);
3. Налоговые поступления;
4. Потребность в работниках;
5. Иностранные инвестиции.

5.3 Выборы в Государственную Думу в декабре 1999 г.

Для голосований в 1995-1996гг. на электоральное поведение определяло сочетание таких показателей, как налоговые поступления в бюджет, дебиторская задолженность и задолженность по заработной плате. Рассматривая результаты парного регрессионного анализа экономических данных и политических взглядов (результатов предыдущих выборов) на результаты

итогах выборов в Государственную Думу в декабре 1999г., мы видим, что эти факторы не потеряли своей актуальности и на современном этапе. (таблица 7).

Для выявления факторов, влияющих на электоральное поведение, мы приводим показатели, имеющих денежное выражение, к сопоставимому виду, учитывая численность населения и межрегиональный уровень цен (через величину прожиточного минимума). Анализ проводился по 69 регионам. Из рассмотрения были исключены те субъекты федерации, в которых присутствует сильная зависимость от других регионов или центра (в основном это национальные автономии), либо возникают сомнения в достоверности (нефальсифицированности) результатов выборов. Из анализа были исключены Республика Калмыкия, Тыва, Башкортостан, Саха (Якутия), Татарстан, Дагестан, Ингушетия, Кабардино-Балкарская; Еврейская автономная область; автономные округа Агинский Бурятский, Коми-Пермяцкий, Корякский, Ненецкий, Таймырский, Усть-Ордынский Бурятский, Ханты-Мансийский, Чукотский, Эвенкийский, Ямало-Ненецкий. Также была исключена Чеченская Республика⁵⁰.

Таблица 7 Результаты парного регрессионного анализа результатов голосования в ГД в декабре 1999г. "за власть" и экономических и политических факторов. *

	Наименование показателя (объясняющие переменные)	Коэф.	t	R ²	Нормир R ²	F
1	В среднем поступление налогов (в федеральный бюджет) за 10-9 месяцев до выборов	48,847	31,627	,352	,111	9,500
		-3E-02	-3,082			
2	Объем промышленного производства за 8 мес до выборов	40,680	20,689	,302	,078	6,724
		9,2E-04	2,593			
3	Потребность в работниках, в среднем за 11-3 месяца до выборов	48,296	26,907	,252	,049	4,528
		-1,156	-2,128			
4	Среднемесячная з/п, среднее значение, 11-3 месяца до выборов	35,285	9,187	,307	,081	6,990
		7,3E-02	2,644			
5	Всего кредиторская задолженность, млрд,	40,671	22,141	,328	,094	8,063

⁵⁰ Более подробно исключение регионов рассмотрено в работе Мау В.А., Кочеткова О.В., Жаворонков С.В. Экономические факторы электорального поведения (опыт России 1995-1996 годов). Научные труды ИЭПП №15Р, Москва. 1999г.

	Наименование показателя (объясняющие переменные)	Коэф.	t	R ²	Нормир R ²	F
	p, за 11 месяцев до выборов	4,9E-04	2,839			
6	Кредиторская просроченная значение за 11 месяцев до выборов	40,232 9E-04	23,040 3,324	,376	,129	11,046
7	Всего дебиторская задолженность, млрд, p, за 11 месяцев до выборов	40,927 7,2E-04	22,578 2,730	,316	,087	7,453
8	Дебиторская просроченная задолженность, млрд, p, за 11 месяцев до выборов	40,626 1,4E-03	23,178 3,053	,349	,109	9,320
9	Численность зарегистрированных безработных, за 11-3 месяцев до выборов	37.423 580.652	20.204 4.724	.025	.239	22.314
10	Задолженность по заработной плате, за 11-1 месяцев до выборов	40.732 9.526	23.472 3.025	.120	.107	9.526
11	Выборы в Государственную Думу в 1995г.	36.322 0.351	9.719 2.436	.081	.068	5.935
12	Выборы Президента РФ в 1996г. (первый тур)	37.777 0.234	10.431 2.105	.062	.048	4.429

* - в первой строке приведены статистики, относящиеся к константе, во второй - к объясняющей переменной

В 1999 г., в условиях постоянного сокращения задолженности по заработной плате, для избирателей стал важен не только срок невыплат, но и абсолютный размер задолженности, т.к. выросла надежда на погашение долгов и получение денежных средств, ведь государство смогло полностью рассчитаться с пенсионерами. Невыплаченная зарплата рассматривается как будущий источник дохода, а не как безнадежный долг, именно этим можно объяснить парадоксальную на первый взгляд положительную связь задолженности и количества голосов, отданных "за власть". Для предыдущих выборов связь была отрицательной.

Связь налоговых платежей и электорального поведения по итогам выборов в 1999 г. стала отрицательной. В предыдущие годы (1995-1996гг.) связь была положительной, что было вызвано сильной связью налоговых платежей и расходов региональных бюджетов на социальную политику (корреляция между этими показателями составляла 0,80), избирателями в большей мере осознавалось увеличение социальной поддержки, нежели уплаченные налоги.

Изменение знака зависимости налоговых платежей и электорального поведения пока не может быть нами строго объяснено, возможно, что это вызвано введением в ряде регионов налога с продаж, уплачиваемого при каждой покупке и субъективно воспринимаемого как увеличение налогового бремени.

Как видно из таблиц 5 и 6, показатели, важные для объединенной модели по данным голосований в 1995-1996гг, (таблица 13) оказываются важными и для каждого года в отдельности, что позволяет объединять данные.

5.4 Выборы Президента РФ в марте 2000 года

Таблица 8 Результаты парного регрессионного анализа результатов голосования за власть на выборах Президента РФ в 2000 и экономических и политических факторов *

	Наименование показателя (объясняющие переменные)	Коэф.	t	R ²	Нормир R ²	F
1	Доля населения в трудоспособном возрасте	17,517	,950	,068	,054	4,864
		68,065	2,206			
2	Доля городского населения	44,614	8,246	,088	,074	6,442
		19,085	2,538			
3	Объем промышленного производства за 4 мес до выборов	55,108	30,909	,056	,042	4,000
		1,833E-03	2,009			
4	Численность зарегистрированных безработных, за 11-0 месяцев до выборов	53,598	28,432	,102	,088	7,590
		,410	2,755			
5	Заработная плата, 2 месяца до выборов	50,620	15,272	,077	,063	5,590
		4,847	2,364			
6	Задолженность по заработной плате к фонду заработной платы, за 11-10 месяцев до выборов	64,955	20,419	,069	,056	5,003
		-2,09E-02	-2,237			
7	Задолженность по заработной плате, % к пред.месяцу, за 2-1 месяца до выборов	63,824	23,494	,069	,055	4,939
		-2,26E-02	-2,222			
8	Выборы в Государственную Думу в 1993 г.	50,965	12,834	,049	,035	3,464
		,204	1,861			
9	Выборы в Государственную Думу в 1995 г.	46,582	13,887	,160	,148	12,767
		,462	3,573			
10	Выборы Президента РФ в 1996 г.	46,769	14,771	,115	,102	8,720

	Наименование показателя (объясняющие переменные)	Коэф.	t	R ²	Нормир R ²	F
11	(первый тур)	,299	2,953			
	Выборы в Государственную Думу в 1999 г.	36,523	8,075	,261	,250	23,647
		,479	4,863			

* - в первой строке приведены статистики, относящиеся к константе, во второй - к объясняющей переменной

Важность демографических показателей отмечается практически всеми аналитиками⁵¹. Население в трудоспособном возрасте, также как и жители городов, склонно поддерживать власть не только из-за идеологических пристрастий, но и из-за большей адаптированности к изменившимся экономическим условиям. На выборах 1995-1996 гг. понятие "проправительственные партии" было тождественно понятию "демократические партии", на выборах 1999-2000 гг. эти термины не являются синонимами, можно выделить поддержку власти в чистом виде.

Перед выборами Президента в марте 2000 г. со стороны федеральной власти не происходила раздача денег в регионах, замедлилось и сокращение задолженности по заработной плате (долги по заработной плате погашались, в основном, перед парламентскими выборами⁵²). Данный факт объясняет, почему для результатов федеральных выборов влияние невыплат заработной платы стало вновь отрицательным, как это было присуще выборам 1995 и 1996 гг. В 1999 г. (в условиях постоянного сокращения задолженности по заработной плате) для избирателей был важен не только срок невыплат, но и абсолютный размер задолженности, в тот период росла надежда на погашение долгов перед работниками (ведь государство смогло полностью рассчитаться с пенсионерами). Невыплаченная зарплата рассматривалась как будущий источник дохода, а не как безнадежный долг, возможно, это объясняет

⁵¹ См., например, работы А. Лаврова "Российские регионы сквозь призму выборов", "Регионально-статистический анализ результатов выборов 1993 г".

⁵² Задолженность по заработной плате в 1999 г. сократилась на 43,3%, в том числе в декабре - на 14%. В январе 2000 г. задолженность выросла на 3%, за 2000 г. - сократилась на 27,6%.

парадоксальную на первый взгляд положительную связь задолженности и количества голосов, отданных "за власть" в 1999 г.

Высокий *уровень заработной платы* (на одного трудящегося) показывает, что может быть потеряно в случае резкого изменения политического и экономического курса и делает избирателей более лояльными к власти, заставляет желать стабильности и поддерживать существующую власть, поэтому вполне очевидна положительная связь между уровнем заработной платы и долей голосов, поданных за власть.

В 2000 г. исчезла связь между *налоговыми платежами* и результатами выборов. В 1995-1996 гг. связь была положительной, что было вызвано сильной зависимостью расходов региональных бюджетов на социальную политику от налоговых платежей (корреляция между этими показателями составляла 0,80), избирателями в большей мере осознавалось увеличение социальной поддержки, нежели уплаченные налоги; в 1999г. - отрицательной. Изменение связи налоговых платежей и электорального поведения пока не может быть строго объяснено. Возможно, это вызвано введением в ряде регионов налога с продаж, уплачиваемого при каждой покупке и субъективно воспринимаемого как увеличение налогового бремени. Достаточно строгая бюджетная и налоговая политика могли нейтрализовать свое взаимное влияние, увеличение собираемости налогов компенсировалось увеличением расходов бюджетов, как в абсолютном, так и в относительном выражении.

Объем промышленной продукции, кредиторская и дебиторская задолженность характеризуют состояние экономики в регионе, работу отраслей и наличие спроса на произведенную продукцию. Чем лучше работа промышленности, тем больше людей имеют постоянный источник дохода, т.е. население реально ощущает благоприятное экономическое положение в регионе. Постепенный переход теневой экономики в легальный сектор и рост промышленного производства в 1999-2000 гг. привели к тому, что влияние промышленного производства стало возможным оценить непосредственно, а не косвенно, через другие переменные (дебиторскую и кредиторскую задолженности, например, как это было сделано на предыдущих шагах исследования).

Между размером зарегистрированной *безработицы* с одной стороны и политической лояльностью населения с другой стороны нет однозначной

прямой связи. Вроде бы, чем выше безработица, тем сильнее должны быть оппозиционные настроения. Однако значительные масштабы официальной безработицы могут свидетельствовать и об активности процессов структурной перестройки.

Для 2000 г. характерно увеличение значимости *результатов предыдущих выборов*. Как видно из таблицы 11, самые большие коэффициенты детерминации (R^2) отмечены в парных регрессиях с объясняющими переменными в виде итогов выборов в Государственную Думу в декабре 1999 г. и 1995 г., а также выборов Президента РФ в июне 1996 г. (соответственно 0.26, 0.16 и 0.10). Связи ослабевают с течением времени, что вполне согласуется с нашим представлением об экономически ориентированном избирателе, мнение которого формируется прежде всего под воздействием экономической ситуации, а не на прошлом настроении.

6 Парный регрессионный анализ для объединенных выборов

6.1 1995-1996 гг.

Таблица 9*

	Наименование показателя (дефлировано по численности населения и межрегиональным ценам)	Коэф,	t	R2	Нормир R2	F
1	В среднем поступление налогов за 11-7 месяцев до выборов	19,50	14,01	0,27	0,27	51,15
		8,64	7,15			
2	В среднем поступление налогов+прирост недоимки за 11-7 месяцев до выборов	19,37	13,66	0,27	0,26	50,19
		8,00	7,08			
3	Всего дебиторская задолженность, млрд, р, среднее значение за 2 месяца до выборов	23,00	13,66	0,26	0,25	47,58
		703,91	7,08			
4	Среднемесячная з/п, тыс.руб, среднее значение, 1-4 месяца до выборов	13,69	6,71	0,30	0,29	57,01
		7,22	7,55			
5	Задолженность по з/п в % к фонду з/п, среднее значение, 9-10 месяцев до выборов	41,50	18,71	0,22	0,21	38,51
		-0,09	-6,21			
6	Средняя потребность в рабочих, 12-8 месяцев до выборов	20,91	16,59	0,26	0,25	46,98
		3,40	6,85			

	Наименование показателя (дефлировано по численности населения и межрегиональным ценам)	Коэф,	t	R ²	Нормир R ²	F
7	Общий объём розничного товарооборота, включая общественное питание, год перед выборами	25,64	33,97	0,26	0,25	46,63
		0,11	6,83			
8	Число действующих предприятий с иностранным участием	27,38	39,29	0,18	0,17	29,78
		0,01	5,46			
9	Иностранные инвестиции, тыс \$ в среднем за месяц, год до выборов	27,77	39,66	0,14	0,14	22,44
		80,76	4,74			
10	Инвестиции в основной капитал, год до выборов	22,72	17,81	0,17	0,16	27,15
		1078,95	5,21			
11	Прибыль, по всем видам хозяйственной деятельности, год перед выборами, тыс. руб.	25,45	25,87	0,11	0,11	17,60
		0,55	4,20			
12	Денежные доходы, тыс.руб, среднее значение, 11-1 месяцев до выборов	16,04	9,39	0,31	0,30	59,83
		7,06	7,74			
13	Доля городского населения	11,86	3,46	0,15	0,14	24,09
		0,24	4,91			
14	Население в трудоспособном возрасте	-32,76	-2,50	0,14	0,13	21,74
		1,07	4,66			
15	Численность студентов государственных высших учебных заведений на нач уч г, год до выборов	29,75	30,12	0,03	0,02	4,43
		-10,69	-2,11			
16	Объём продукции в расчете на 1000 человек, млрд.руб, 11 месяцев до выборов	25,37	28,36	0,16	0,16	26,36
		362,06	5,13			

* - в первой строке приведены статистики, относящиеся к константе, во второй - к объясняющей переменной

6.2 1995-1996-1999 гг.

Таблица 10 *

	Наименование показателя (объясняющие переменные)	Коэф,	t	R ²	Нормир R ²	F
1	Предыдущее голосование	22,095	8,194	0,091	0,087	20,602
		0,384	4,539			

	Наименование показателя (объясняющие переменные)	Козф,	t	R ²	Нормир R ²	F
2	Доля городского населения	10,01	2,237	0,124	0,12	29,146
		33,77	5,399			
3	Доля населения в трудоспособном возрасте	-17,126	-1,601	0,1	0,096	22,809
		87,954	4,766			
4	Объем продукции, млн.руб, , 11-0 месяцев до выборов	26,47	25,246	0,294	0,29	85,34
		0,007699	9,238			
5	Безработные, чел 3-0 месяц до выборов	36,475	25,961	0,025	0,02	5,31
		-0,162	-2,304			
6	Потребность в работниках 8-0 месяцев до выборов	29,007	20,69	0,077	0,072	17,074
		1,963	4,132			
7	Студенты, год до выборов	30,471	16,544	0,02	0,015	4,089
		0,02058	2,022			
8	Инвестиции в основной капитал, в среднем за месяц, млрд. рублей, год до выборов	34,875	38,193	0,028	0,023	5,851
		-1,158	-2,419			
9	Иностранные инвестиции, тыс , в среднем за месяц, год выборов	34,322	40,287	0,022	0,017	4,274
		0,04222	2,067			
10	Всего поступлений налогов за месяц, руб, 10-2 месяцев до выборов	38,169	25,755	0,056	0,051	12,001
		-7,437	-3,464			
11	В Федеральный бюджет поступлений налогов за месяц, руб, 11-0 мес до выборов	37,819	31,135	0,082	0,078	18,424
		-13,096	-4,292			
12	Среднемесячная з/п, тыс.руб, 6 месяцев до выборов	38,658	15,661	0,021	0,016	4,303
		-2,542	-2,074			
13	Просроченная задолженность на з/п, млн.руб, 11-1 месяцев до выборов	36,142	39,377	0,097	0,093	22,014
		-0,488	-4,692			
14	просроченная задолженность по выдаче средств на потребление, в % к средствам направленных на потребление, 10-1 месяцев до выборов	21,924	13,176	0,234	0,23	62,54
		0,05918	7,908			
15	Всего дебиторская задолженность, млрд, р, 11-0 месяцев до выборов	29,68	38,359	0,34	0,337	105,54
		0,001179	10,273			
16	Всего кредиторская задолженность, млрд. р, 11-0 месяцев до выборов	29,144	38,398	0,385	0,382	128,59
		0,0008607	11,34			

	Наименование показателя (объясняющие переменные)	Коэф,	t	R ²	Нормир R ²	F
17	Всего Дебитор (просроч), млрд. р, 11-0 месяцев до выборов	29,611	39,078	0,362	0,359	116,21
		0,002337	10,78			
18	Всего Кредитор (просроч), млрд. р, 11 месяцев до выборов	28,986	39,403	0,42	0,417	148,22
		0,001527	12,175			

* - в первой строке приведены статистики, относящиеся к константе, во второй - к объясняющей переменной

Уровень дебиторской и кредиторской задолженности оказывается очень важным для электорального поведения. Мы предполагаем, что высокий уровень задолженности отмечается в тех регионах, в которых различные отрасли экономики **производят** пользующуюся спросом продукцию и **потребляют** продукцию других отраслей и предприятий. Проведенный корреляционный анализ подтверждает эту гипотезу, корреляция между объемом промышленного производства и всеми видами задолженности (дебиторской, кредиторской, а также просроченной дебиторской, кредиторской) для объединенных данных 1995, 1996 и 1999 гг. составляет 0,6. В дальнейшем анализе будут использоваться показатели только дебиторской задолженности, т.к. кредиторская включает в себя отношения между предприятиями и государством и внебюджетными фондами, что учитывается другими показателями, в частности, задолженностью по налоговым платежам.

6.3 1995-1996-1999-2000 гг.

Таблица 11*

	Наименование показателя (объясняющие переменные)	Коэф,	t	R ²	Нормир R ²	F
1	Предыдущее голосование	11,757	4,913	0,358	0,355	152,550
		,823	12,351			
2	Доля населения в трудоспособном возрасте	-37,436	-2,996		0,120	38,488
		132,506	6,204			
3	Доля городского населения	18,745	3,578		0,054	16,786
		29,906	4,097			
4	Численность студентов ВУЗ, год	35,836	17,766	,018	0,15	5,079

	Наименование показателя (объясняющие переменные)	Коэф,	t	R ²	Нормир R ²	F
	до выборов	2,44E-02	2,254			
5	Численность безработных, в среднем за 6-0 месяцев до выборов	45,009	29,231	,057	,053	16,440
		-,349	-4,057			
6	Заявленная потребность в работниках, в среднем за 10-0 месяцев до выборов	33,386	21,433	,085	,082	25,487
		2,481	5,048			
7	Поступление налогов в консолидированный бюджет, в среднем за 11-4 месяца до выборов	46,715	30,221	0,94	,094	28,397
		-13,161	-5,329			
8	Поступление налогов в федеральный бюджет, в среднем за 11-4 месяца до выборов	45,966	36,140	,131	,127	41,155
		-22,585	-6,415			
9	Объем промышленного производства, в среднем за 11-0 месяцев до выборов	30,092	24,223	,272	,270	102,588
		8,878E-03	10,129			
10	Задолженность по заработной плате, в среднем за 10-4 месяца до выборов	43,109	45,104	,153	,150	49,408
		-1,033	-7,029			
11	Прирост задолженности по заработной плате, в % к предыдущему месяцу, в среднем за 10-0 месяцев до выборов	24,562	12,015	,197	,194	67,021
		7,048E-02	8,178			
12	Дебиторская задолженность, в среднем за 11-0 месяцев до выборов	32,958	35,574	,354	,352	150,228
		1,351E-03	12,257			
13	Кредиторская задолженность, в среднем за 11-0 месяцев до выборов	31,763	35,365	,424	,422	202,065
		1,040E-03	14,215			
14	Простроченная дебиторская задолженность, в среднем за 11-0 месяцев до выборов	32,863	35,922	,368	,365	159,379
		2,707E-03	12,625			
15	Простроченная кредиторская задолженность, в среднем за 11-1 месяцев до выборов	31,525	35,545	,442	,440	217,448
		1,842E-03	14,746			

* - в первой строке приведены статистики, относящиеся к константе, во второй - к объясняющей переменной

Проведенный корреляционно-регрессионный анализ показал в 2000 г. снижение влияния социально-экономических показателей и усиление - политических. Самый высокий коэффициент корреляции отмечен с результатами предыдущих выборов, хотя в рамках объединенной модели (1995-2000 гг.) почти все ранее обнаруженные связи являются существенными. Исключением является уровень инвестиций, но исчезновение связи может быть объяснено тем, в регионах не слишком хороший инвестиционный климат (особенно после кризиса в августе 1998 г.) и значительная часть всех иностранных инвестиций вложена в Москву⁵³.

После парламентских выборов в декабре 1999 г. Россия приблизилась к социальной структуре развитого общества⁵⁴. Среди основных групп населения возникает согласие о политических целях развития, уменьшается поддержка радикализма и увеличивается - либерализма и консерватизма (44:37:7 в 1993 г. и 31:15:37 в 1999 г.⁵⁵). По подсчетам Дж. Алмонда⁵⁶ в развивающемся обществе соотношение составляет 45:25:30, в развитом - 10:40:50. Исходя из этого мы можем предположить, что на последующих выборах простая дихотомическая модель не будет иметь место. Впрочем, грядущее укрупнение партий может дать именно биполярное деление результатов.

7 Построение модели по итогам выборов 1995-2000 гг.

Напомним, что в начале нашего исследования мы предполагали, что на результаты электорального поведения должны оказывать влияние факторы из четырех групп:

⁵³ 68,9% - в 1997 г., 49,8% - в 1998 г., 27,8% - в 1999 г., 36,8% - в 2000 г. (см. *Российский статистический ежегодник: Стат.сб./Госкомстат России.* -М., 2000. Стр. 554).

⁵⁴ Э.И. Скакунов. Политическая конкуренция в России. // Социс. 2000. №3, стр. 12-15.

⁵⁵ *Левые радикалы* (КПРФ, АПР), *левые либералы* (Яблоко, Женщины России), *правые либералы* (СПС, ДВР, ДПР), *левые консерваторы* (Единство, ПРЕС), *правые консерваторы* (ОВР, НДР), *правые радикалы* (ЛДПР, Блок Жириновского).

⁵⁶ Almonda G. (ed.). *Comparative Politics Today: A World View.* Boston, 1974

Во-первых, показатели, отражающие экономический потенциал. К ним относятся объем собираемых налогов, налоговая недоимка.

Во-вторых, показатели, характеризующие уровень экономического развития региона. Среди них объем промышленного производства, дебиторская и кредиторская задолженность.

В-третьих, уровень социального развития, характеризуемый уровнем заработной платы и задолженностью по зарплате, уровнем цен (общий и на потребительские товары), а также на недвижимость, уровень безработицы, объемом товарооборота.

В-четвертых, ряд показателей так или иначе характеризует перспективы экономического развития регионов. К ним относятся финансовые результаты предприятий, объем полученной в регионе прибыли, объем инвестиций, заявляемая потребность предприятий в работниках.

Как мы видим из результатов парного регрессионного анализа (таблица 14 для объединенной модели 1995-2000 гг.), ни один из объясняющих показателей (экономических, социально-демографических и политических), не способен самостоятельно полностью объяснить результаты голосований. Следовательно, нам необходимо строить модель, учитывающую влияние всех факторов. Аналогично предыдущему исследованию, модель будет строиться как с включением политических предпочтений, так и без них.

7.1 Модель без учета политических предпочтений

Таблица 12

	Коэфф.	t-стат.	Значимость
(Constant)	-12,697	-1,196	,233
доля трудоспособного населения	85,510	4,581	,000
задолженность по з/п, 10-4 месяцев до выборов	-,751	-5,867	,000
дебиторская задолженность за 11-0 месяца до выборов	9,778E-04	8,355	,000
<i>R-квадрат</i>		,447	
<i>Нормированный R-квадрат</i>		,441	
<i>F</i>		73,265	

Построенная модель подтверждает первоначальную гипотезу о том, что на результаты выборов существенное влияние оказывает уровень развития региона. Чем лучше ситуация в регионе, чем больше в нем развита экономика, тем больше электорат поддерживает существующую власть.

Уровень урбанизации оказался весьма важным для объединенной модели 1995-1999гг. Известно, что горожане в целом менее активно, чем сельские жители, участвуют в выборах и в большей степени поддерживают партии демократической ориентации.

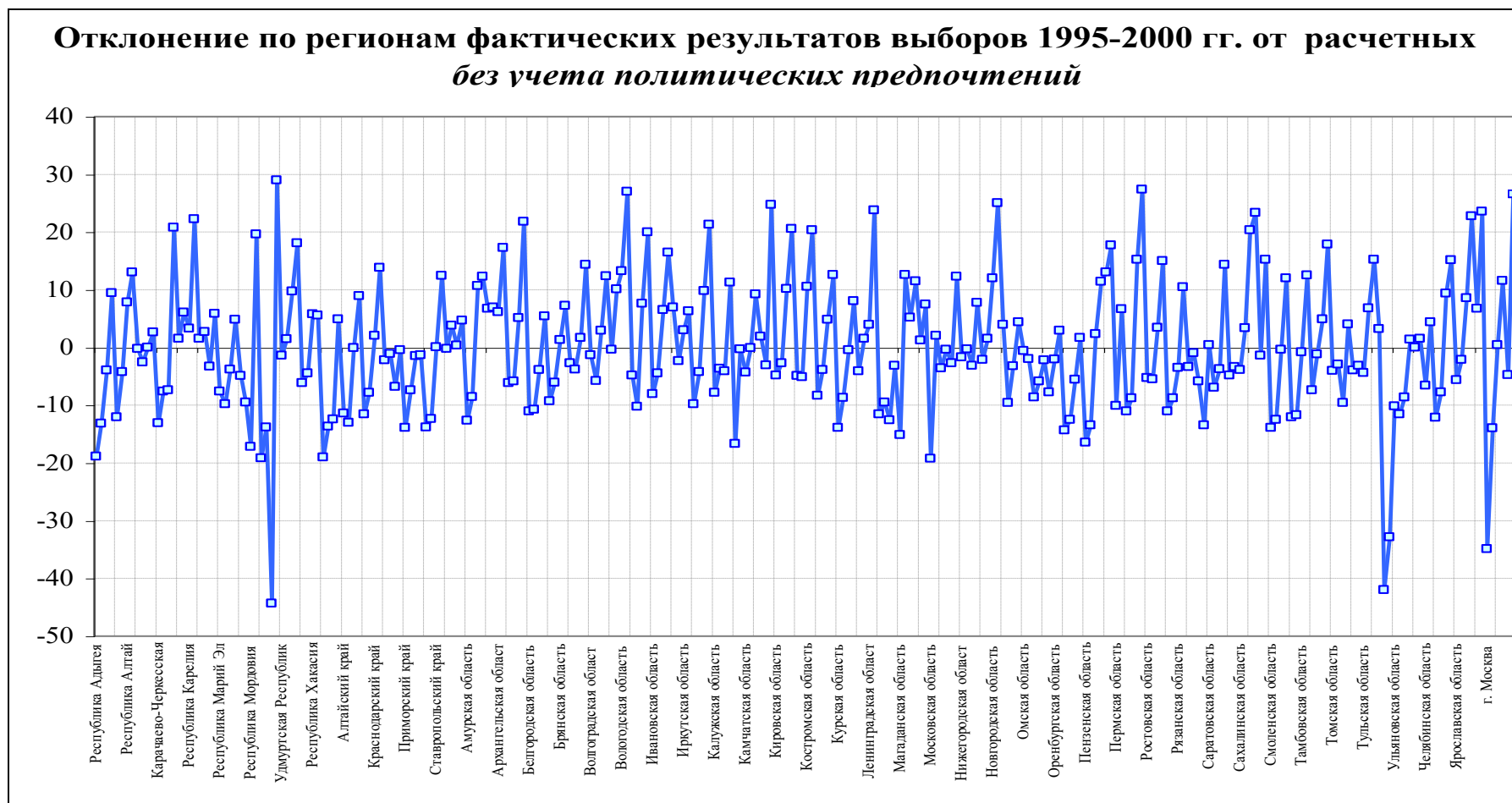
Задолженность по заработной плате естественным образом является фактором, обуславливающим негативное отношение к власти. Доля бюджета в общей сумме задолженности гораздо меньше, чем из-за отсутствия собственных средств у предприятий, но вся тяжесть вины за невыплату зарплат перекладывается населением на федеральную власть. В таких условиях увеличивается поддержка оппозиционных партий, в частности коммунистических, постоянно напоминающих, что при советской власти заработную плату платили в полном размере и вовремя.

Показатели дебиторской задолженности говорят об уровне развития региона, о наличии отраслей экономики, способных потреблять продукцию, т.е. о работе промышленности, что позитивно сказывается на отношении к власти. Чем выше задолженность, тем больше средств производит/потребляют предприятия, находящиеся в регионе, промышленность развивается.

Отклонение действительных результатов голосования от полученных с помощью модели можно рассмотреть на рисунках 6 (точечная диаграмма) и 7 (на региональном уровне).

Рисунок 6





7.2 Модель с учетом политических предпочтений

Таблица 13

	Коэфф.	t-стат.	Значимость
(Constant)	-11,049	-1,226	,221
доля трудоспособного населения	50,435	3,113	,002
задолженность по з/п, 10-4 месяцев до выборов	-,812	-7,462	,000
дебиторская задолженность за 11-0 месяца до выборов	6,641E-04	6,394	,000
результаты предыдущих выборов	,603	10,330	,000
<i>R-квадрат</i>		,603	
<i>Нормированный R-квадрат</i>		,597	
<i>F</i>		102,983	

Отклонение действительных результатов голосования от полученных с помощью модели можно рассмотреть на *графиках 5* (точечная диаграмма) и *6* (на региональном уровне).

Добавление фактора политических предпочтений в объединенной модели привело к существенному улучшению модели, нормированный коэффициент детерминации R^2 вырос с 0,44 до 0,60. Включение результатов предыдущих выборов в модель по итогам 1995-1996-1999 гг. приводило к менее значительному улучшению. Рост объясняющей способности модели может быть связан с близостью выборов Президента в 2000 г. и в Государственную Думу в декабре 1999 г., происходивших примерно в одной политической и экономической обстановке. Результаты парламентских выборов во многом определили итоги президентской кампании, позволив власти пойти на досрочные выборы в наиболее благоприятный для себя момент времени.

Полученная модель не может полностью объяснить электоральное поведение избирателей, что может быть связано с тем, что значительная часть населения отдает свои голоса исходя из личностных предпочтений, симпатий к лидерам, что видно из результатов социологических опросов. Грамотно проведенная предвыборная кампания способна привлечь широкие слои избирателей с достаточно устойчивым уровнем жизни, но не имеющих четко выраженных политических пристрастий. Кроме того, наша модель носит статический характер и не учитывает динамику изменений показателей, да это и невозможно для 4-х выборов. Динамическую модель можно построить только по данным социологических опросов, позволяющих оценить настроение населения.

Рисунок 8

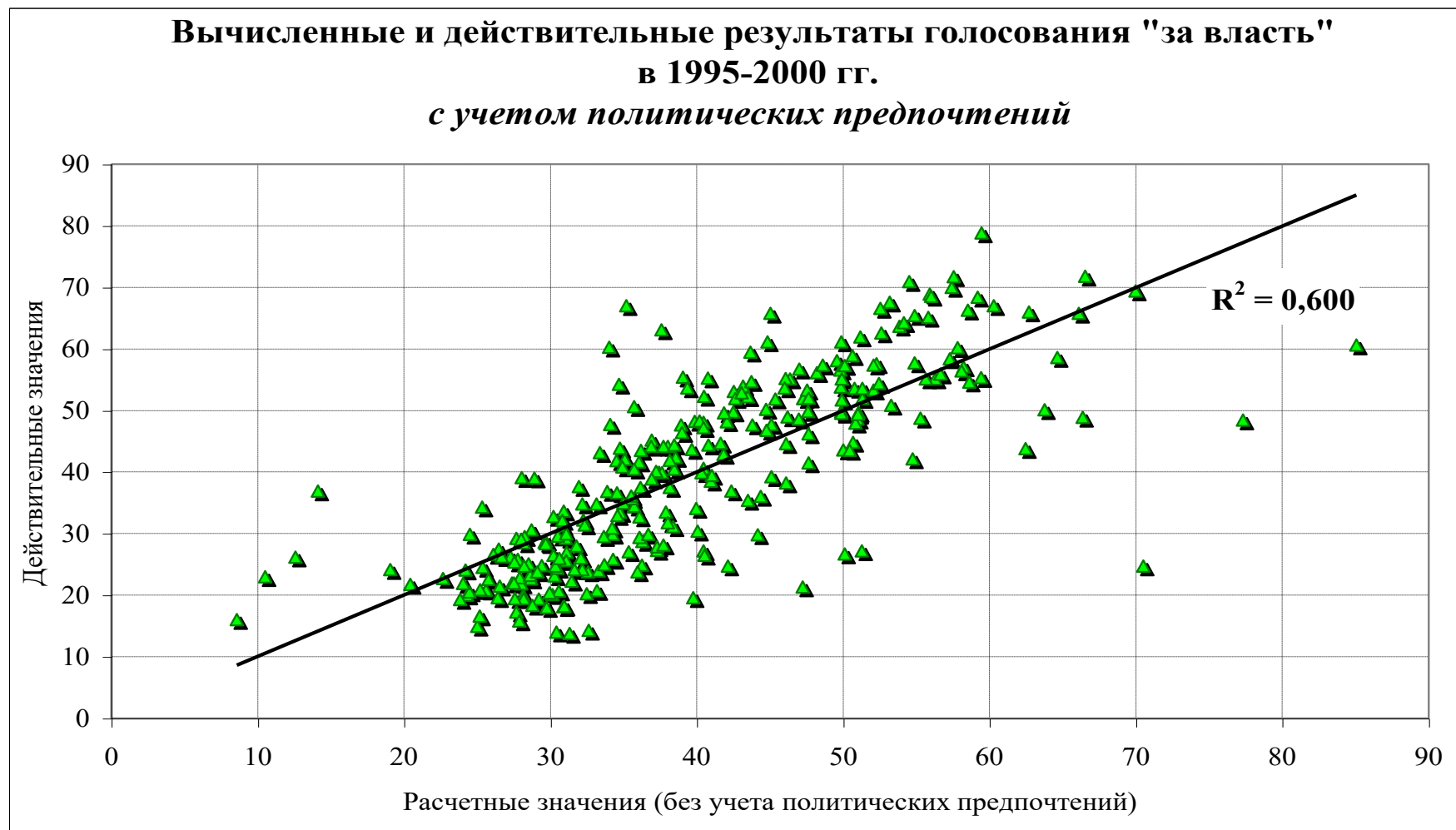
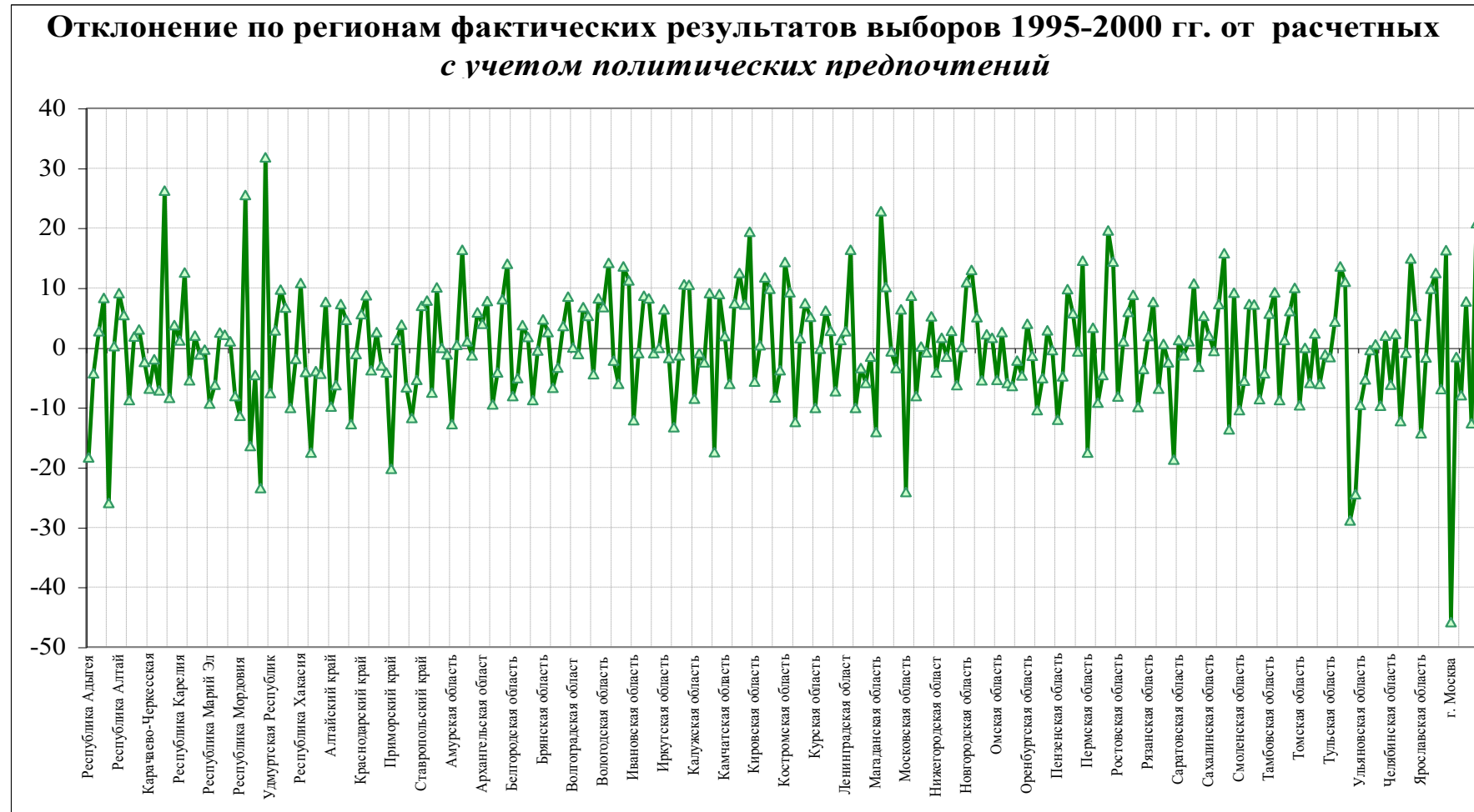


Рисунок 9



8 Анализ настроения населения

Настроение избирателей во многом влияет на их электоральные предпочтения. Согласно результатам мониторинга ВЦИОМ⁵⁷ в марте 2000 г. среди собиравшихся голосовать за В. Путина респондентов преобладали люди с достаточно благополучным личным состоянием. *Нормальное настроение*⁵⁸ испытывали 55,9% потенциальных избирателей В. Путина и только 33,9% - Г. Зюганова. настроением (55,9%), *нормальное материальное положение своей семьи*⁵⁹ было у 54,1% и 37,3%, соответственно. Сторонники В. Путина оценивали текущее экономическое положение страны и своего региона выше, чем сторонники Г. Зюганова, а их отношение к сложившейся ситуации было терпимее (таблица 18).

Таблица 14. Оценки населения в марте 2000 г. (в % от общего ответа в каждой группе)

	всего	Намерение голосовать на выборах Президента РФ за:	
		В. Путина	Г. Зюганова
Нормальное настроение	50,8	55,9	33,9
Нормальное материальное положение своей семьи	48,0	54,1	37,3
Нормальное экономическое положение региона	35,3	41,5	23,0
Нормальное экономическое положение России	18,8	21,0	11,1
Нормальная ситуация	62,0	69,9	49,4

Из результатов социологических опросов видно, что за В. Путина голосовали наиболее довольные своей жизнью люди, не желающие резкой смены политического и экономического курса, то есть на их оценки, мнения и настроение оказывали благоприятное влияние экономические факторы. Большинство проголосовавших за В. Путина избирателей не только одобряло деятельность федеральной власти (деятельность В. Путина на посту и.о. Президента России - 94,4%, М. Касьянова на посту первого вице-премьера Правительства России - 64,5%, Правительства России в целом - 58,9%), но и считало, что нынешнее

⁵⁷ Мониторинг №3-2000, опрос за март 2000

⁵⁸ Вопрос звучал следующим образом: "Что бы Вы могли сказать о своем настроении в последние дни?". Предлагаемые ответы: "прекрасное, ровное настроение" и "нормальное, ровное состояние" (интерпретируются нами как *нормальное настроение*), "испытываю напряжение, раздражение", "испытываю страх, тоску", "затрудняюсь ответить".

⁵⁹ Вопрос звучал следующим образом: "Как бы Вы оценили в настоящее время материальное положение своей семьи?". Предлагаемые ответы: "очень хорошее", "хорошее", "среднее" (интерпретируются нами как *нормальное материальное положение своей семьи*), "плохое", "очень плохое", "затрудняюсь ответить".

правительство сможет обеспечить рост производства, продолжить курс реформ и вывести страну из экономического кризиса (62,8%, 66,8% и 52,8%, соответственно).

Выбор избирателей был вполне осмысленным, за В. Путина голосовали *"те, кто хочет порядка в стране"* (56,6%) и *"патриоты, которые хотят видеть Россию великой державой"* (28,6%). Правда следует отметить, что среди избирателей В. Путина были и *"те, кто голосует, не имея собственного мнения, по наводке "сверху" или бездумно следуя за средствами массовой информации"* - 38,% по мнению проголосовавших за Г. Явлинского, 30,3% - Г. Зюганова, 22,8% - А. Тулеева и только 2,1% - В. Путина.⁶⁰

Существует мнение, что настроение электората определялось личностными характеристиками кандидатов, а не их программами. В частности, М.Н.Руткевич⁶¹ считает, что личность В. Путина оказала решающее воздействие на мнение избирателей (проведенный нами анализ подтвердил изменение взаимосвязей между оценками населения с приходом В. Путина).

Точно предсказать результаты выборов не смог ни один исследовательский социологический центр. По мнению М.Руткевич, в дальнейшем необходима детализация опрашиваемых групп населения. По нашему мнению, завершающий этап переходного периода делает необходимым более точный анализ мнений всех слоев общества.

В момент выборов проявляется отношение населения к власти, но формируется оно за определенный период времени до голосования. Политика властей и социально-экономическая ситуация в регионах находят свое отражение в итогах выборов, но это мгновенный срез. Оценить формирование настроения населения можно по итогам социологических опросов. В предыдущей главе мы выявили факторы, оказывающие влияние на электоральное поведение на региональном уровне, считая эти факторы важными и значимыми, можно предположить, что они должны влиять на настроение населения и на общероссийском уровне.

Всероссийский центр изучения общественного мнения (ВЦИОМ) опрашивает респондентов об экономической, политической и социальной ситуации в стране, настроении и оценках, отношениях к реформам и различным ветвям власти. Экономическая ситуация рассматривается на трех уровнях - Россия, свой город (сельский район) и материальное

⁶⁰ Данные "Экспресс"-опроса (апрель 2000 г.). Мониторинг общественного мнения. 2000. №3, стр. 73

⁶¹ М.Н.Руткевич. Президентские выборы-2000: социологический анализ. // Социологические исследования. 2000. №10, стр. 37-42.

положение семьи⁶². Выяснить запас терпения можно из ответов, характеризующих сложившуюся ситуацию⁶³. В данной работе под *"нормальной экономической ситуацией"* подразумеваются положительные⁶⁴ ответы на вопрос об экономической ситуации (на каждом уровне), под показателем *"жить можно"* (уровнем терпения) - положительные ответы⁶⁵ на вопрос о текущей ситуации.

Исходя из анализа результатов опросов, можно выявить, что население склонно оценивать ситуацию в целом по стране более трагично, чем в своем регионе. Данный факт может быть объяснен тем, что в СМИ чаще всего рассказывается о негативных фактах, нежели о положительных, что формирует в целом отрицательное отношение к экономической ситуации в целом по РФ. Люди часто говорят, что сами они живут неплохо, а вот остальные - в ужасных условиях, в стране голод и нищета, т.е. субъективная оценка собственного уровня выше среднероссийского.

По оценкам респондентов наиболее низкие показатели (самая плохая экономическая ситуация в стране и регионе) были отмечены в сентябре 1998г, что вполне объяснимо всеобщей паникой, наступившей после объявления дефолта и девальвации рубля. Ряд экономистов в газетах, журналах, на радио и телевидении прогнозировал катастрофу (развал экономики, прекращение производства, массовую безработицу и люмпенизацию масс). Тем не менее, кризис явился стимулом для развития отечественной промышленности, а обесценивание рубля позволило Правительству расплатиться с долгами по заработной плате и пенсиям. Все позитивные тенденции в широко освещались в СМИ, во внешней политике стали появляться элементы державности, да и во внутренней заговорили о национальных приоритетах, что льстило россиянам и формировало у них представление об улучшении жизни в России и у них в регионе. В результате процент россиян, положительно оценивающих ситуацию в регионе, к концу 1999г. превысил докризисный уровень.

⁶² Вопросы звучат следующим образом: *"Как бы Вы оценили экономическое положение России?", "Как бы Вы оценили экономическое положение в Вашем городе, сельском районе?", "Как бы Вы оценили в настоящее время материальное положение Вашей семьи?"*.

Предлагаемые варианты ответов: "очень хорошее", "хорошее", "среднее", "плохое", "очень плохое", "затрудняюсь ответить".

⁶³ Вопрос звучит следующим образом: *"Какое из приведенных ниже высказываний более соответствует сложившейся ситуации:*

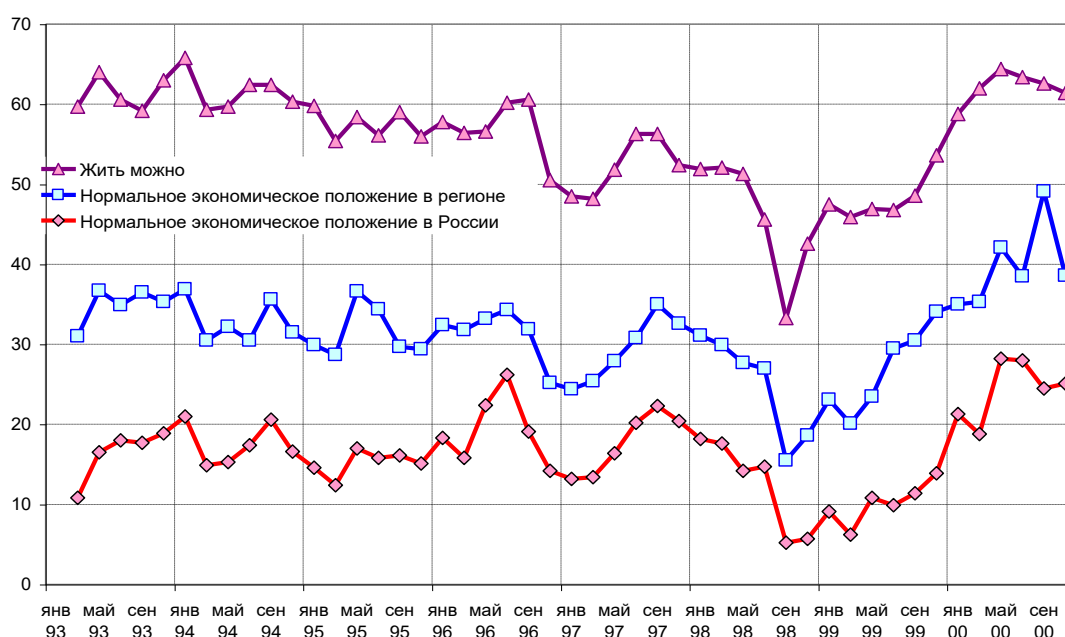
- все не так плохо, и жить можно;
- жить трудно, но можно терпеть;
- терпеть наше бедственное положение уже невозможно;
- затрудняюсь ответить".

⁶⁴ К ним относятся ответы "очень хорошее", "хорошее" и "среднее".

⁶⁵ К положительным относятся утверждения "все не так плохо, и жить можно" и "жить трудно, но можно терпеть".

Рассматривая итоги мониторинга ВЦИОМ, мы видим, что в 2000 году продолжился рост положительных оценок, связанных с общей оценкой ситуации и экономическим положением в своем регионе и России (рисунок 2). В сентябре 2000 года оценка экономического положения в своем регионе была наивысшей за всю историю опросов. Вместе с этим следует отметить, что во второй половине года в динамике настроения, мнения и оценок населения наметился некоторый спад, который может быть объяснен ожиданием более решительных действий Правительства по реформированию экономики⁶⁶, рядом политических событий, а также традиционным спадом в настроениях после предвыборной мобилизации.

Рисунок 10 Динамика настроения, мнения и оценок населения



Парламентские и Президентские выборы происходили в момент значительного увеличения положительных оценок общей ситуации и деятельности Председателя Правительства, что позволило федеральной власти достичь весьма благоприятных для нее результатов. По итогам выборов в Государственную Думу "за власть"⁶⁷ проголосовало

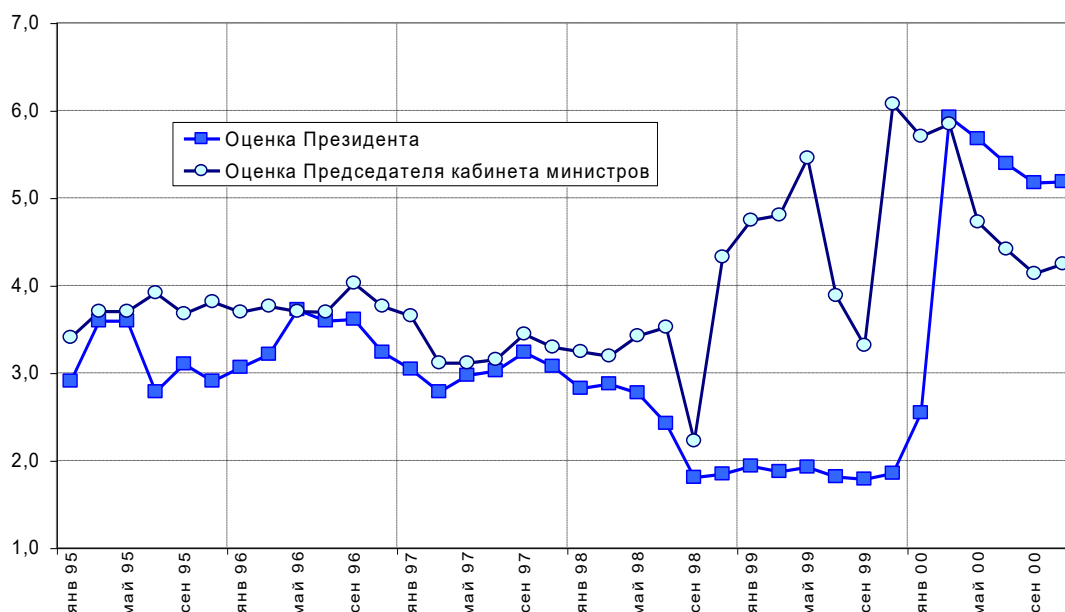
⁶⁶ Проведенный в ноябре 2000 г. опрос показал, что 31% опрошенных "очень беспокоит" то, что В.Путин до сих пор не предложил никакой конкретной экономической и политической программы, 34% - "в какой-то мере беспокоит", 20% - "не может сказать, что беспокоит", 9% - "совсем не беспокоит", 5% - затруднились с ответом (ВЦИОМ).

⁶⁷ Все партии, объединения и кандидаты рассматриваются с точки зрения отношения к действующей федеральной власти. Отданные за поддерживающие федеральную власть партии голоса считаются голосами "за власть".

Более подробно см. Кочеткова О. Экономические факторы электорального поведения (опыт России 1995-1996 годов). Научные труды ИЭПП №15Р, Москва. 1999г.

41,8%⁶⁸, что больше, чем когда-либо раньше, за В.Путина уже в первом туре Президентских выборов проголосовало 52,9% принявших участие в выборах россиян. В 2000 году, впервые за всю российскую историю, оценка деятельности Президента была выше, чем оценка деятельности Председателя Правительства (рисунок 3).

Рисунок 11 Оценка Президента и Председателя Правительства (по 10-балльной шкале).



Из опросов ВЦИОМ известно, что по мнению большей части опрошенных за экономические преобразования в стране должен отвечать Президент⁶⁹. Можно предположить, что население в целом не склонно связывать свое мнение об экономической ситуации с оценкой деятельности Председателя Правительства, считая ответственным за все Президента. Проведенный нами корреляционный анализ показал, что прослеживается тесная связь между оценками экономической ситуации и Президента, но не главы правительства (таблица 1). Изменения в общественном сознании привели к тому, что население в 2000 году перестало оценивать свой уровень терпения через экономическое положение в России и своем регионе, как это было в предыдущий период, а влияние оценки Президент стало больше. Таким образом подтверждается приоритет политических изменений по сравнению с

⁶⁸ см. Российская экономика в 1999 году. Тенденции и перспективы. ИЭПП, 2000, стр. 319-328.

⁶⁹ В ноябре 2000 г. задавался вопрос "Кто должен отвечать за экономические преобразования в стране?". Ответы распределились следующим образом:

- Президент - 46%;
- министр экономики и промышленного развития - 25%;
- премьер-министр (Председатель правительства) - 15%;
- другое 4%;
- затруднились ответить - 10%.

экономическими, зафиксированный в опросах ВЦИОМ по итогам года⁷⁰. Большой запас терпения населения, на фоне высокого доверия Президенту дает В. Путину уникальную возможность проведения структурных реформ для обеспечения дальнейшего экономического роста.

Таблица 15. Корреляция между оценками населения, по результатам социологических опросов (сентябрь 1994 - ноябрь 2000)*

		1	2	3	4	5	6	7	8	9	10	11	12	13
Нормальное экономическое положение в регионе														
1	09/1994 - 11/2000	1,00	-	-	0,86	-		0,85	-		0,73	-		
2	09/1994 - 11/1999	-	1,00	-	-	0,82	-	-	0,84	-	-	0,62	-	
3	01/- 11/2000	-	-	1,00		-			-			-		
Нормальное положение в РФ														
4	09/1994 - 11/2000	0,86	-		1,00	-	-	0,83	-		0,78	-		
5	09/1994 - 11/1999	-	0,82	-	-	1,00	-	-	0,78	-	-	0,79	-	
6	01/ - 11/2000		-		-	-	1,00		-			-		
Жить можно														
7	09/1994 - 11/2000	0,85	-		0,83	-		1,00	-	-	0,77	-	-	
8	09/1994 - 11/1999	-	0,84	-	-	0,78	-	-	1,00	-	-	0,78	-	
9	01/ - 11/2000		-			-		-	-	1,00	-	-	0,85	
Оценка Президента														
10	09/1994 - 11/2000	0,73	-		0,78	-		0,77	-	-	1,00	-	-	
11	09/1994 - 11/1999	-	0,62	-	-	0,79	-	-	0,78	-	-	1,00	-	
12	01/ - 11/2000		-			-		-	-	0,85	-	-	1,00	
Оценка Премьера														
13	09/1994 - 11/2000													1,00

* вопрос об оценке Президента и Председателя Правительства задается с сентября 1994 года;

прочерк означает несопоставимый период;

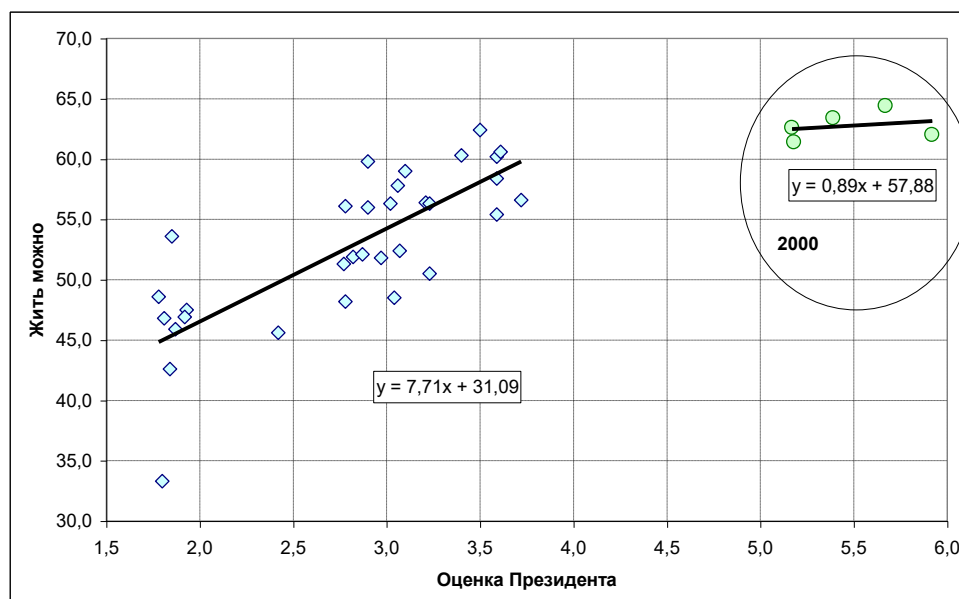
затемненные ячейки - незначимый коэффициент корреляции (на 5% уровне).

Структурные сдвиги в общественном сознании, произошедшие за последний год, видны в изменении связи между различными оценками, увеличении коэффициента корреляции между оценкой Президента и уровнем терпения и исчезновении - с оценкой экономической ситуации. Из точечной диаграммы (рис. 4) видно, что в 2000 году связь

⁷⁰ Ю.А.Левада 2000 ГОД: РАЗОЧАРОВАНИЯ И НАДЕЖДЫ. по заказу "Московских новостей"; №51 (29 дек.-2 янв.). http://www.vciom.ru/vciom/new/public/public_own/001226_new2000.htm

уровня терпения от оценки деятельности Президента Российской Федерации стала иной, нежели в прошлом, что графически выражается в изменении наклона линейного тренда.

Рисунок 12 Уровень терпения ("жить можно") и оценка Президента



За годы реформ население смогло адаптироваться к снижению уровня жизни, корректируя собственные запросы (в ноябре 2000 года 20% населения России считали, что они выиграли от произошедших за последнее десятилетие перемен, но 67% уже приспособилось или приспособятся в ближайшее время⁷¹). Исследуя связь уровня терпения от степени оценки Президента, мы получаем модель, подтверждающую эту связь, характеристики модели приведены в таблице 5.

Таблица 16 Зависимость уровня терпения от оценки Президента (автокоррелированность удалена⁷²), сентябрь 1994 - ноябрь 2000

	Коэффициент	t-статистика	Значимость
Константа	44,54	13,35	0,00
Оценка Президента	3,18	3,51	0,00
Нормированный R ²	0,22		

Низкая объясняющая способность модели говорит о том, что существуют, возможно, другие факторы, влияющие на уровень терпения, оценка Президента и действительности могут зависеть от экономических показателей. Несмотря на то, что в последнее время не

⁷¹ Левада Ю. Координаты человека // Мониторинг общественного мнения... 2000. №1. С.7-15

⁷² Автокоррелированность удалена преобразованием Prais-Winsten.

прослеживается связь между терпением и субъективным ощущением экономической ситуации, полностью отрицать воздействие экономики на оценки населения нельзя.

При исследовании электорального поведения на уровне субъектов федерации было показано, что на результаты выборов влияет уровень экономического развития региона. Нарушение системы расчетов между предприятиями привело к тому, что показатели дебиторской и кредиторской задолженности стали эквивалентом произведенной продукции, т.е. чем больше предприятие выпускает товаров, тем больше задолженность. Чем больше в регионе объем промышленной продукции и чем больше задолженность в расчетах между предприятиями, тем больше голосов на выборах получает власть.

Как ранее было уже сказано, мы предполагаем, что на общественное мнение должны оказывать влияние те же факторы, что и на электоральное поведение.

Встает вопрос и о возможности государства влиять на оценки населения через структуру своих расходов, интерпретируя это с точки зрения электорального поведения как "покупку голосов избирателей". При исследовании федеральных выборов на уровне региональных данных⁷³ нами было выяснено, что перечисление средств в субъекты Российской Федерации (через дотации и субвенции) не коррелирует с поданными "за власть" голосами. Возможно, это связано с тем, что деньги перечисляются в самые проблемные регионы. На уровне агрегированных данных по России удалось выявить, что затраты на "национальную оборону" и "сельское хозяйство и рыболовство" положительно связаны с уровнем терпения, на "обслуживание государственного долга" - отрицательно. Это представляется достаточно разумным, так как первая группа направлена на развитие отечественной экономики, а вторая переводит деньги в банковский сектор, не слишком склонный финансировать реальную экономику.

Проведенный регрессионный анализ свидетельствует в пользу нашей гипотезы, уровень терпения населения действительно определяется из экономических факторов. Характеристики построенной регрессионной модели приведены в таблице 21.

**Таблица 17. Зависимость уровня терпения от экономических факторов,
март 1993 - ноябрь 2000**

	Коэффициент	t-статистика	Значимость
(Constant)	32,708	2,836	0,01
Перевозка грузов	0,341	2,466	0,02
Обслуживание государственного долга, удельный вес в общем объеме расходов федеральный бюджет	-0,328	-3,583	0,00
Нормированный R ²	0,501		

⁷³ Кочеткова О. Экономические факторы электорального поведения (опыт России 1995-1996 годов). Научные труды ИЭПП №15Р, Москва. 1999г.

F-статистика	15,569
--------------	--------

На уровне России активность промышленных предприятий выражается в перевезенной продукции⁷⁴, т.е. в пользующихся спросом конкурентно-способных товарах, которые были доставлены конечным потребителям. Показатели дебиторской и кредиторской задолженности отрицательно влияют на общественное самочувствие, что связано с негативными последствиями неплатежей (цепочка неплатежей и так далее). Показатель "перевозки грузов" оказывается очень важным для формирования настроений населения, так как он является характеристикой произведенной продукции, пользующейся спросом, корреляция между этими показателями равна 0,9. Увеличение средств, направленных на обслуживание государственного долга, является тяжелым бременем для экономики, отрицательно влияя на настроение населения.

9 Исследование влияния поселенческого фактора

9.1 Регрессионный и факторный анализ

Электоральное поведение анализировалось по результатам выборов Президента РФ в 1996 г. (1 тур) на уровне избирательных участков. Для анализа были выбраны научный центр, сельский район и район со смешанным (городским и сельским) населением - г. Троицк (10 избирательных участков), Переяславльский район (28 избирательных участка) и Солнечногорский район (80 избирательных участков).

Таблица 18 Объясняемая переменная - доля голосов, поданных за Б. Ельцина на выборах 1996 г. (1 тур)

Объясняющие переменные	Коэффициент	t-статистика	Значимость
(Constant)	,661	87,421	,000
Высокая занятость в мегаполисе	2,056E-02	2,389	,019
Компактное заселение работников стабильно работающего местного нового коммерческого или приватизированного промышленного предприятия (нанимает новых работников и пользуется спросом на рынке труда)	5,250E-02	4,895	,000
Наличие "новых" (более продолжительный рабочий день и/или работа без обедов и выходных) торговых предприятий	3,176E-02	3,199	,002
Adjusted R Square		,362	
F-статистика		21,232	

⁷⁴ Использовался показатель "Перевозки (отправление) грузов железнодорожным транспортом (широкая колея), млн.тонн"

Факторный анализ выделил три главных компоненты, объясняющие 63% дисперсии, в том числе первая главная компонента - 29,5%, вторая - 19,0%, третья - 14,3%.

В первую главную компоненту вошли следующие переменные:

- наличие "новых" (более продолжительный рабочий день и/или работа без обедов и выходных) торговых предприятий;
- компактное заселение работников стабильно работающего местного нового коммерческого или приватизированного промышленного предприятия (нанимает новых работников и пользуется спросом на рынке труда);
- наличие нового бизнеса в сфере обслуживания;
- компактное заселение работников научного центра со стабильным финансированием по грантам.

Во вторую главную компоненту вошли следующие переменные:

- высокая занятость в мегаполисе (с отрицательным коэффициентом);
- доля пенсионеров заметно выше среднего.

В третью главную компоненту вошли следующие переменные:

- исторические особенности расселения.

Таблица 19 Матрица главных компонент после транспонирования

	Компоненты		
	1	2	3
1. Наличие "новых" (более продолжительный рабочий день и/или работа без обедов и выходных) торговых предприятий	,823		
2. Компактное заселение работников стабильно работающего местного нового коммерческого или приватизированного промышленного предприятия (нанимает новых работников и пользуется спросом на рынке труда)	,731	-,143	
3. Наличие нового бизнеса в сфере обслуживания	,689	,439	
4. Компактное заселение работников научного центра со стабильным финансированием по грантам	,503		
5. Высокая занятость в мегаполисе	-,109	-,796	
6. Доля пенсионеров заметно выше среднего	-,344	,694	
7. Исторические особенности расселения			1,000

Проведенный регрессионный анализ по выделенным компонентам показал значимость первых двух компонент. Одна из которых может быть интерпретирована, как наличие местных источников стабильного дохода; вторая, как учитывающая зависимость населения от внешних источников дохода; причем, поскольку данная компонента отрицательно коррелирует с поддержкой действующего президента Ельцина, переменная, отражающая преобладание пенсионеров на участке, естественно, входит в компоненту с положительным

знаком, а высокая занятость в мегаполисе, являющаяся скорее некоей степенью свободы, противоположностью фиксированному доходу, получаемому извне, - с отрицательным. Третья компонента оказалась незначимой для результатов выборов, что может быть объяснено тем, что она отмечена только для двух участков из 108 (компактное поселение репрессированных в Солнечногорске).

Таблица 20 Объясняемая переменная - доля голосов, поданных за Б. Ельцина на выборах 1996 г. (1 тур)

Объясняющие переменные	Коэффициент	t-статистика	Значимость
(Constant)	,646	89,529	,000
Factor 1-1	4,868E-02	6,717	,000
Factor 1-2	-2,034E-02	-2,806	,006
Adjusted R Square		.323	
F-статистика		26.493	

Рисунок 13 Действительные результаты выборов Президента РФ в 1996 г. и вычисленные с помощью факторного и регрессионного анализа.

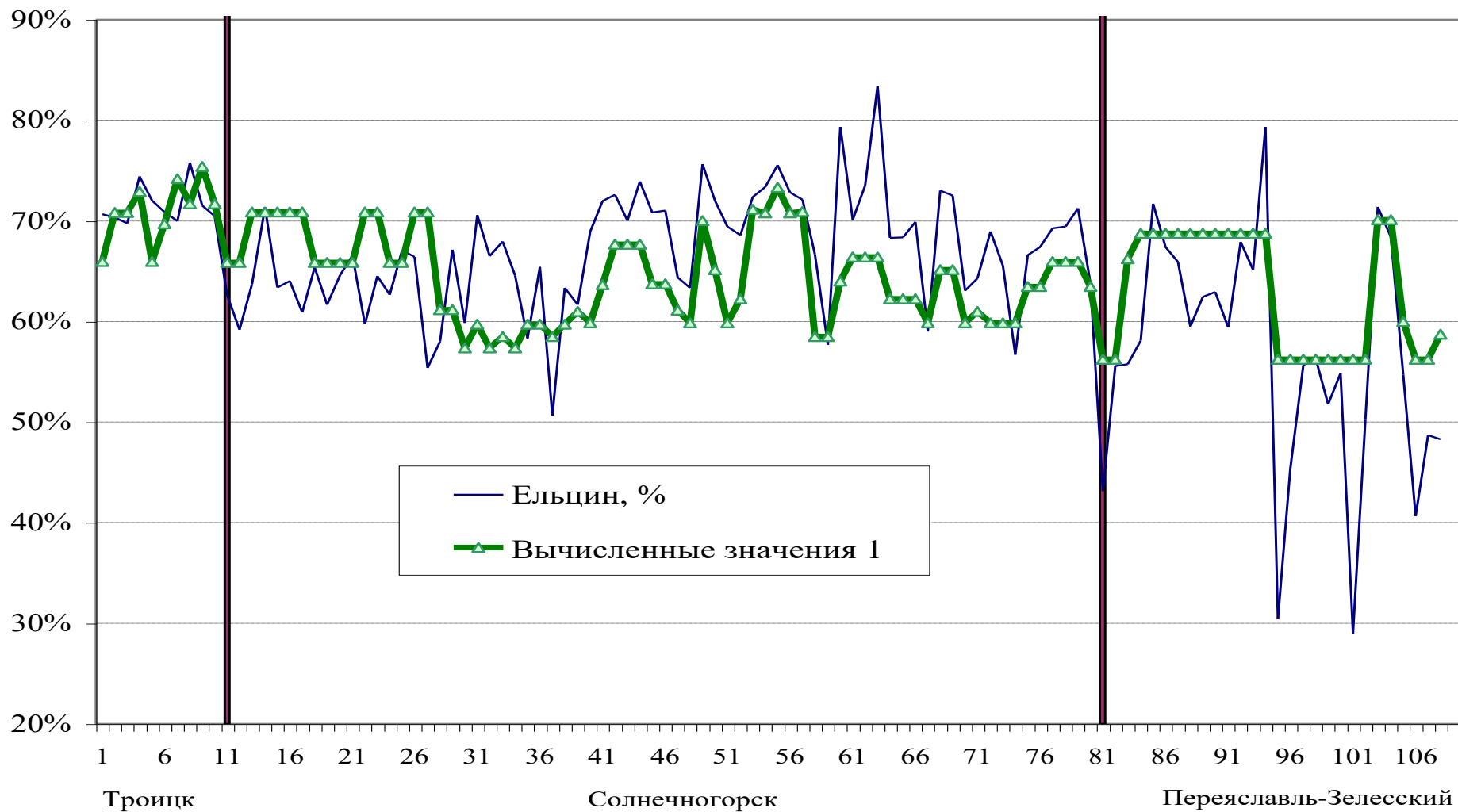
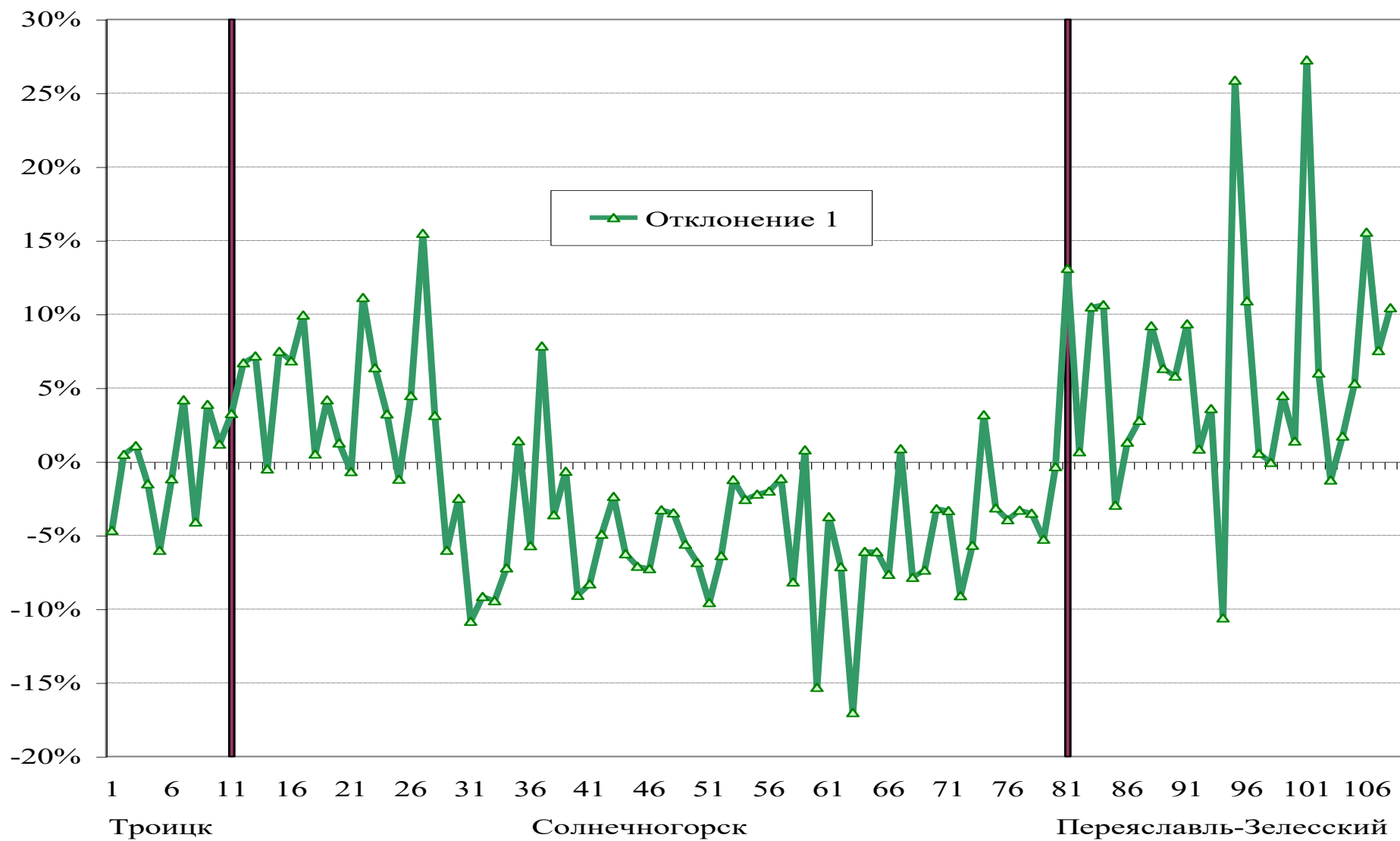


Рисунок 14 Отклонение вычисленных результатов выборов Президента РФ от действительных.



Значимость наличия на участке стабильно работающего промышленного предприятия или научного учреждения, а особенно вхождение этих показателей в одну компоненту, позволяет нам объединить их в одну объясняющую переменную. Выявленные ранее связи при этом практически не изменяются.

Таблица 21 Объясняемая переменная - доля голосов, поданных за Б. Ельцина на выборах 1996 г. (1 тур)

Объясняющие переменные	Коэффициент	t-статистика	Значимость
(Constant)	,674	82,804	,000
Компактное заселение работников стабильно работающего местного нового коммерческого или приватизированного промышленного предприятия или научного учреждения	4,989E-02	5,872	,000
Высокая занятость в мегаполисе	2,532E-02	3,074	,003
Наличие "новых" (более продолжительный рабочий день и/или работа без обедов и выходных) торговых предприятий	3,910E-02	4,387	,000
Adjusted R Square		,410	
F-статистика		25,827	

Факторный анализ выделил три главных компоненты, объясняющие 68% дисперсии, в том числе первая главная компонента - 28,7%, вторая - 22,1%, третья - 16,7%.

В первую главную компоненту вошли следующие переменные:

- наличие "новых" (более продолжительный рабочий день и/или работа без обедов и выходных) торговых предприятий;
- наличие нового бизнеса в сфере обслуживания;
- компактное заселение работников стабильно работающего местного нового коммерческого или приватизированного промышленного предприятия или научного учреждения.

Во вторую главную компоненту вошли следующие переменные:

- доля пенсионеров заметно выше среднего;
- высокая занятость в мегаполисе (с отрицательным коэффициентом).

В третью главную компоненту вошли следующие переменные:

- исторические особенности расселения.

Таблица 22 Матрица главных компонент после транспонирования

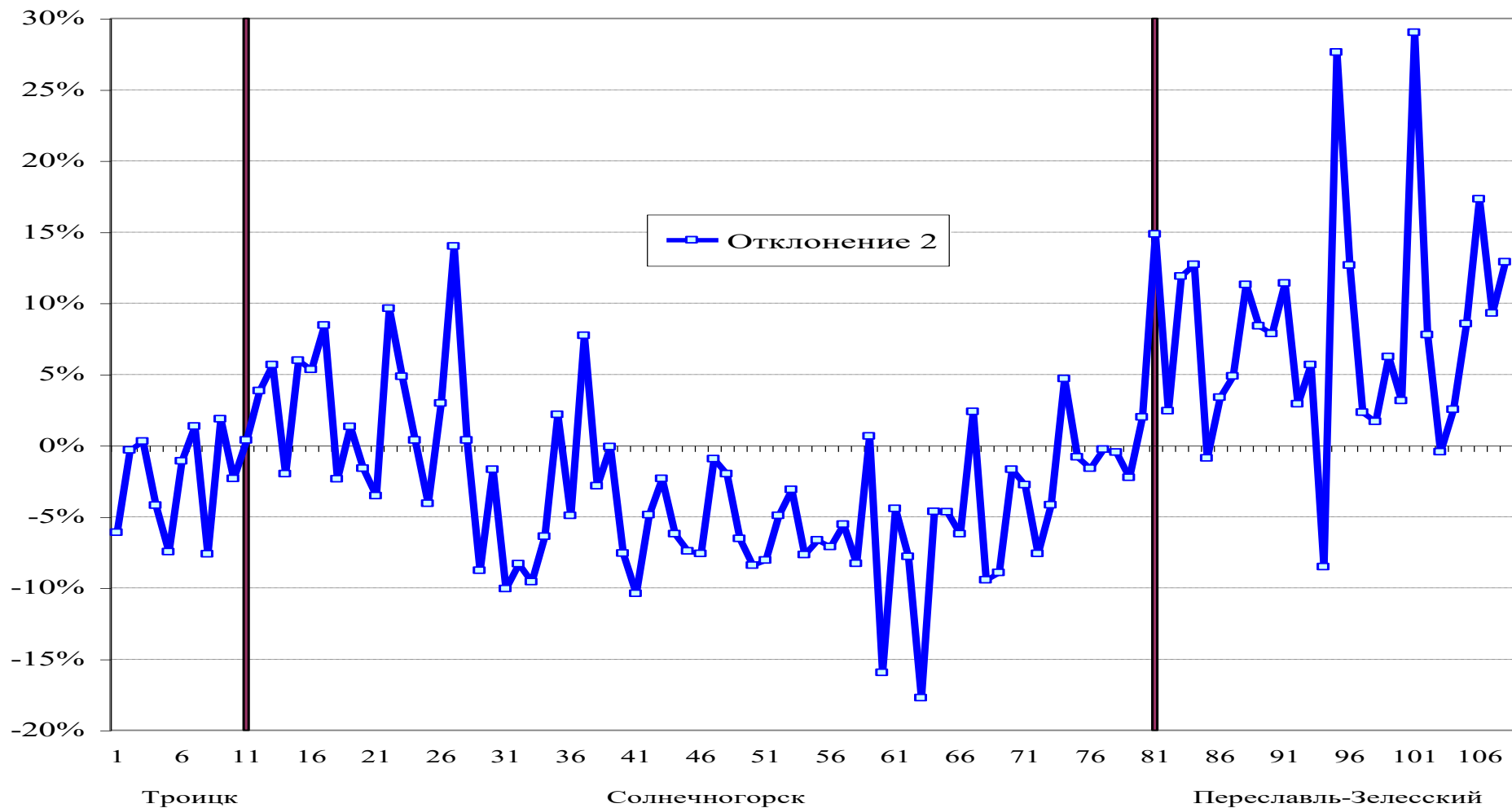
	Component		
	1	2	3
1. Наличие "новых" (более продолжительный рабочий день и/или работа без обедов и выходных) торговых предприятий	,812	-,394	

	Component		
	1	2	3
2. Наличие нового бизнеса в сфере обслуживания	,789	,111	
3. Компактное заселение работников стабильно работающего местного нового коммерческого или приватизированного <i>промышленного предприятия или научного учреждения</i>	,519	,149	
4. Доля пенсионеров заметно выше среднего	-,120	,883	
5. Высокая занятость в мегаполисе	-,393	-,600	
6. Исторические особенности расселения			1,000

Таблица 23 Объясняемая переменная - доля голосов, поданных за Б. Ельцина на выборах 1996 г. (1 тур)

Объясняющие переменные	Коэффициент	t-статистика	Значимость
(Constant)	,646	84,450	,000
Factor 2-1	3,922E-02	5,104	,000
Factor 2-2	-2,371E-02	-3,085	,003
Adjusted R Square		,239	
F-статистика		17,785	

Рисунок 16 Отклонение вычисленных результатов выборов Президента РФ от действительных (действующие промышленные предприятия и научные учреждения объединены)



9.2 Характеристика избирательных участков г. Троицк в 1996 г.

Город Троицк расположен на юго-западе Московской области, в 20 км. от Москвы по Калужскому шоссе. Можно сказать, что г. Троицк является молодым городом с богатой историей. Свое название город унаследован от села Троицкое, в котором в XVIII веке (в 1797 г.) была создана крупная суконная мануфактура, действующая до сих пор и носящая в наше время название «Троицкая камвольная фабрика». История Троицка как крупного научного центра начинается с 1940 г., со строительства Московской географической лаборатории, преобразованной в дальнейшем в Институт земного магнетизма, ионосферы и распространения радиоволн АН СССР⁷⁵. Дальнейшее создание научно-исследовательских учреждений привело к созданию Академгородка, а в 1977 г. - к возникновению нового города в Московской области.

Особенностью города является его научная направленность, в Троицке действует около 10 крупных научных учреждений, самостоятельных или являющихся филиалами московских институтов:

- Физический Институт им. П.Н. Лебедева (ФИАН);
- Институт Ядерных Исследований (ИЯИ);
- Федеральный Научный Центр "Троицкий Институт Инновационных и Термоядерных Исследований" (ТРИНИТИ);
- Институт Земного Магнетизма, Ионосферы и Распространения Радиоволн (ИЗМИРАН);
- Институт Физики Высоких Давлений (ИФВД);
- Институт Спектроскопии (ИСАН);
- Центр Физического приборостроения Института общей физики РАН;
- Институт Геоэлектромагнитных Исследований Объединенного института физики Земли РАН (IGEMI).

Промышленная часть города (Троицкая камвольная фабрика) территориально обособлена от остальных микрорайонов и характеризуется меньшей степенью развития, наличием частного сектора (избирательный участок №2872). Для микрорайона В (избирательные участки №№2872, 2873, 2874, 2875), являющегося исторической частью Троицка, присуща некоторая заброшенность, более низкий уровень жизни, стоимость жилья в нем самая низкая в городе (в объявлениях по обмену, покупке или аренде квартир чаще всего пишут «Микрорайон В не предлагать»). В советский и постсоветский период в

⁷⁵ Распространяемые в прогнозах погоды данные о геомагнитной обстановке и солнечных бурях базируются именно на наблюдениях ИЗМИРАН.

микрорайоне были проблемы транспортом, его изолированность привела к тому, что было сложно добраться до микрорайона. В возрастной структуре преобладают пенсионеры. Фабрика является единственным крупным промышленным объектом в Троицке, стабильно работает, но уровень зарплаты очень низкий.

Микрорайон А (избирательные участки №№2876, 2877) активно застраивался с середины 60-х годов для научных сотрудников, в настоящее время большинство из них являются пенсионерами. На территории расположены два больших продовольственных магазина (муниципальных), продолжающих работать по «советскому» режиму работы. Данный микрорайон является административной частью города и рядом со зданием Администрации расположены новые торговые точки, работающие по «новому» режиму работы (увеличенный торговый день).

Микрорайоны Б и Д (избирательные участки №№2878, 2879, 2880, 2881) застраивались для научных сотрудников позже, дома лучшей планировки и их стоимость, соответственно, выше, чем в микрорайонах А и В, активно развивается инфраструктура, создаются новые торговые точки с увеличенным торговым днем, кафе.

Научные учреждения города продолжают работать, некоторые институты и отдельные группы получают гранты на свои исследования. Впрочем, следует отметить, что часть ученых, особенно молодых, перешла в коммерческие структуры и занята в Москве, близость Троицка к Москве (30 минут на автобусе) облегчила этот переход. В Москве учится и большая часть молодежи.

В городе нет компактного заселения работниками одного научного учреждения, так как квартиры распределялись по всем институтам.

Достаточно высокий уровень благосостояния тройчан может быть оценен косвенно, по стоимости жилья⁷⁶ и предпочтению коммерческого транспорта (маршрутные такси) муниципальному. Частные транспортные фирмы оценили спрос и представляют жителям города несколько маршрутов. Среди маршрутов, следующих по Калужскому шоссе до Троицка и более дальним направлениям, больше всего машин приходится на маршруты, проходящие через микрорайоны Б и Д.

Троицк является демократически настроенным городом, демократические партии и кандидаты на федеральных выборах получают большинство голосов, причем различие между участками незначительно.

Город имеет неплохие перспективы, в последние годы (1998-2001 гг.) активно застраивается, достраиваются ранее законсервированные стройки и строятся новые дома,

⁷⁶ Стоимость жилья оценена по данным газеты "Палитра недвижимости №7, 2001 г. Разумеется, в 1996 г. цены были иными, но соотношение цен не изменилось.

происходит переселение и на вторичном рынке жилья. Развитие транспортных сетей сближает микрорайоны и постепенно выравнивает их уровень. В настоящее время администрацией города ведется активная работа по приданию Троицку статуса наукограда, что должно увеличить инвестиционную привлекательность данного муниципального образования.

Заключение

Обоснование выводов

Подводя итоги, можно сказать, что:

Для электорального поведения важны показатели, характеризующие уровень экономического и социального развития, экономический потенциал и перспективы роста. Важность показателей доказана результатами как парного корреляционного, так и регрессионного анализа. Необходимо отметить особую значимость показателей задолженности, как между предприятиями (дебиторской и кредиторской), так и по заработной плате, причем их влияние на результаты голосования на уровне субъектов федерации разнонаправленное.

Кредиторская задолженность включает в себя задолженность предприятий перед государством, именно по этой причине мы использовали для анализа показатель дебиторской задолженности, являющийся эквивалентом промышленного производств и свидетельствующий об экономическом потенциале региона. Чем больше предприятие выпускало конкурентоспособной продукции, тем большую дебиторскую задолженность оно имело. Именно этим мы объясняем положительную связь дебиторской задолженности и электорального поведения в регионах. Заметим, что негативный характер дебиторской задолженности проявляется на общефедеральном уровне, отрицательно влияя на оценки и мнения населения.

Другим результатом нашей работы является то, что точно выраженные временные лаги не прослеживаются. Показатели являются важными на протяжении различных периодов времени и невозможно выбрать один критический месяц. Необходимость стабильности для четырех выборов 1995-2000 гг. стала более необходимой, чем это было в предыдущих моделях. Для двух выборов 1995-1996 гг. удалось выявить более узкие промежутки времени влияния факторов, чем для данного исследования.

Демографические показатели оказались не главными в определении электорального поведения. Доля городского населения и трудоспособного населения менее важны, чем чисто экономические факторы.

Формирование политической структуры общества приводит к стабильности результатов выборов, особенно проходящих через небольшой промежуток времени. Выборы в Государственную Думу можно рассматривать как своего рода репетицию выборов Президента. Мы предполагаем, что на следующих выборах зависимость станет еще больше.

Политические предпочтения (результаты предыдущих выборов) влияют на результаты текущих голосований, но при этом не происходит резкого скачкообразного улучшения модели. Скорее всего, это связано с неразвитостью политической системы, участие граждан в работе различных партий ограничено.

Настроение населения формируется исходя из тех же групп факторов, что и электоральное поведение, что свидетельствует о достаточной разумности избирателей, делающих свой выбор исходя из реальной экономической обстановки и возможности власти решать стоящие перед ней задачи. Власть при этом обладает способностью влиять на оценки и мнения своих избирателей через свои бюджетные расходы. Впрочем, прямое перечисление денег в регионы перед выборами не приводит к увеличению отданных за власть голосов, необходима стабильность бюджетной политики.

Исследование результатов социологических опросов показало существенную трансформацию оценок и мнений населения, связанных с изменением самой власти. В результате мы получили формализованное подтверждение окончания "эпохи Ельцина" и наступления нового периода с иными причинно-следственными связями.

Дальнейшие перспективы работы

Наша модель экономических факторов электорального поведения дает возможность провести только ретроспективный анализ. Возможности применения полученной модели с точки зрения прогноза – крайне ограниченные. Модель пока является статической, хотя и имеет ряд приростных показателей. Мы учитывали уровень показателей, а не их динамику, хотя очень важно исследовать, каким образом влияет на электоральное поведение рост/снижение задолженности по зарплате, кредиторской и дебиторской; налоговых платежей и объема промышленного производства, безработицы и других важных показателей.

Оценить влияние динамики экономических и социальных факторов мы смогли через результаты социологических опросов. Насколько устойчивыми окажутся новые причинно-следственные связи, мы сможем оценить только по истечении некоторого периода времени и накоплении достаточного количества наблюдений.

Верифицировать нашу модель и правильность подхода можно на результатах новых парламентских и президентских выборах. Идеологические пристрастия можно считать сформировавшимися и на последующих выборах потребуются деление партий и кандидатов по их политической ориентации.

Увеличение количества выборов позволит перейти со временем к динамическим коэффициентам и построению модели на федеральных данных, а не региональных. Однако для этого надо накопить гораздо больше эмпирических данных.

В период между выборами мы можем оценить устойчивость новых причинно-следственных связей экономических факторов и общественного сознания, выявить долговременную связь между этими показателями.

На уровне избирательных участков для дальнейшего исследования можно предложить следующие направления:

1. Учет явки; как самостоятельной переменной
2. Учет цен на жилье (относительных)
3. Расширение круга районов, по мере накопления статистического материала
4. Использование классических моделей на материале районной экономической статистики (первичные регистрируемые данные собираются и обобщаются на районном уровне) и соответствующих данных электоральной статистики на уровне ТИК-ов; благо такие данные широко доступны и позволяют не ограничиваться одними только президентскими выборами 1996 года.

Библиография

- Fltsina A., Roubini N., Cohen G.D.* Political Cycles and the Macroeconomy. Cambridge, MA and London: The MIT Press, 1997.
- Nordhaus W.* The Political Business Cycle. *Review of Economic Studies* 42 (April, 1975).
- Бондаренко Н.* Анализ субъективных оценок нормального дохода и прожиточного минимума // Мониторинг общественного мнения. 2000. №1
- Гамбарян М., Мау В.* Экономика и выборы: опыт количественного анализа // Вопросы экономики. 1997. N 4.
- Год, век - уходящий и наступающий. Фонд "Общественное мнение", www.fom.ru
- Кочеткова О.* Экономические факторы электорального поведения (опыт России 1995-1996 годов). Научные труды ИЭПП №15Р, Москва. 1999г.
- Красильникова М.* Динамика социальных настроений по опросам общественного мнения // Вестник РЦЭР №110, март 2001.
- Левада Ю.* Координаты человека // Мониторинг общественного мнения. 2000. №1. С.7-15
- Левада Ю.* 1988-1998: десятилетие вынужденных поворотов // Мониторинг общественного мнения. 1999 г. №1
- Левада Ю.* 2000 год: разочарования и надежды. По заказу "Московских новостей"; №51 (29 дек. - 2 янв.). http://www.wciom.ru/vciom/new/public/public_own/001226_new2000.htm
- Левада Ю.* Векторы перемен: социокультурные координаты измерений // Мониторинг общественного мнения. 1993 г. №5
- Левада Ю.* Общественное мнение в год кризисного перелома // Мониторинг общественного мнения. 1994 г. №3
- Левада Ю.* Общественное мнение на переломе эпох: ожидания, опасения, рамки (К социологии политического перехода) // Мониторинг общественного мнения. 2000 г. №3
- Левада Ю.* От мнений к пониманию. Социологические очерки. 1993-2000. - М.: Московская школа политических исследований, 2000. - 576 с
- Левада Ю.* Пирамида общественного мнения в электоральном зеркале // Мониторинг общественного мнения. 1996 г. №1
- Левада Ю.* Российское электоральное пространство // Мониторинг общественного мнения. 1996 г. №3
- Левада Ю.* Факторы и ресурсов общественного мнения в условиях "постмобилизационного общества" // Мониторинг общественного мнения. 1994 г. №5
- Левада Ю.* Факторы и фантомы общественного доверия // Мониторинг общественного мнения. 1996 г. №5
- Левада Ю.* Факторы переменные и постоянные: сводный мониторинг 1994-1995 // Мониторинг общественного мнения. 1995 г. №5
- Мангейм Д.Б., Рич Р.К.* Политология. Методы исследования: Пер. с англ. / Предисл. А.К. Соколова. - М.: Издательство "Весь Мир", 1997. - 544 с.
- Мау В.* // Вопросы экономики. 1996. № 6.
- Мау В.А., Кочеткова О.В., Жаворонков С.В.* Экономические факторы электорального поведения (опыт России 1995-1996 годов). Научные труды ИЭПП №15Р, Москва. 1999г.
- Мау В.* // Московский комсомолец №77, 9 апреля 2001 г.
- Российская экономика в 1999 году. Тенденции и перспективы. ИЭПП, 2000, стр. 319-328.
- Россия в избирательном цикле 1999-2000 годов / Под ред. М. Макфола, Н. Петрова, А. Рябова; Моск. Центр Карнеги. - М.: Гендальф, 2000. - 615 с.
- Руткевич М.Н.* Выборы-99 в зеркале социологии. // Социологические исследования. 2000. №5, стр. 3-12.

Руткевич М.Н. Президентские выборы-2000: социологический анализ. // Социологические исследования. 2000. №10, стр. 37-42.

Скакунов Э.И. Политическая конкуренция в России. // Социс. 2000. №3, стр. 12-15.

Экспресс-опрос // Мониторинг общественного мнения. 2000. №3, стр. 73

Российский статистический ежегодник: Стат.сб./Госкомстат России. – М., 2000. - 642 с.

Лавров А.М. 1997 г. Регионально - статистический анализ результатов выборов 1993 г.

На правах рукописи.

Лавров А.М. 1997 г. Российские регионы сквозь призму выборов. На правах рукописи.

Almonda G. (ed.). Comparative Politics Today: A World View. Boston, 1974

Сайты политических объединений www.ldpr.ru, www.kprf.ru, www.zyuganov.ru, www.yabloko.ru, www.titov2000.ru, www.pamfilova.ru.

Сайт Центральной избирательной комиссии www.fci.ru