

Институт экономики переходного периода

125993, Россия, Москва, Газетный переулок д. 5 Тел./ факс 629 6596, www.iet.ru

Альтернативная занятость в сельской местности России

Авторы:

Е. Серова - руководитель проекта

Н. Карлова

Т. Тихонова

О. Шик

П. Мокшина

Июнь 2006

Москва



Оглавление

АЛЬТЕРНАТИВНАЯ ЗАНЯТОСТЬ В СЕЛЬСКОЙ МЕСТНОСТИ РОССИИОШИБКА! ЗАКЛАДКА НЕ ОПРЕДЕЛЕНА.

1. Характеристика занятости в сельской местности России	6
Структура занятости сельского населения	6
Основные тренды в занятости в сельском хозяйстве.....	10
Стоимость сельскохозяйственного труда	16
Неформальная занятость в сельской местности: ЛПХ	22
2. Проблема избыточности рабочей силы в современном российском селе.....	29
3. Альтернативная занятость в сельской местности.....	39
Теория альтернативной занятости в сельской местности	39
Альтернативная занятость в сельской местности в странах с переходной экономикой..	43
Альтернативная занятость в сельской местности в России	49
4. Опыт оценки альтернативной занятости в сельской местности в Пермской области.....	55
Методология обследования и характеристика выборки.....	55
Некоторые характеристики альтернативной занятости по результатам обследования ...	58
5. Выводы	62
6. Литература.....	67

Таблицы

Таблица 1. Распределение трудоспособного населения (в возрасте 15-64 лет) по видам экономической активности, 2002 г.	7
Таблица 2. Положение в занятии городского и сельского населения (чел. на тыс. человек в трудоспособном возрасте –15-64 лет), 2002 г.....	8
Таблица 3. Структура занятости сельского трудоспособного (в возрасте 15-64 лет) населения по видам экономической деятельности, 2002 г., %.....	9
Таблица 4. Среднемесячная начисленная заработная плата в сельхозпредприятиях, 2001*	19
Таблица 5. Численность и структура занятых в хозяйствах населения производством сельскохозяйственной продукции, 2003 г.....	25
Таблица 6. Характеристика потребительских* личных подсобных хозяйств в выборочных районах, 2004	28
Таблица 7. Оценка обеспеченности рабочей силой сельхозпредприятий и фермерских хозяйств*, в % к опрошенным.....	32



Таблица 8. Причины невозможности привлечь необходимую рабочую силу в сельхозпредприятия*	32
Таблица 9. Показатели эластичности труда в производственных функциях в сельском хозяйстве.....	35
Таблица 10. Сопоставление предельного продукта труда и номинальной заработной платы в сельском хозяйстве	36
Таблица 11. Структуры затрат организаций на рабочую силу, %	38
Таблица 12. Внутренние и внешние факторы спроса и нужды, обуславливающие распространение несельскохозяйственной занятости	42
Таблица 13. Структура занятости сельских домохозяйств в странах Центральной и Восточной Европы.....	47
Таблица 14. Украина: структура доходов фермеров и наемных работников сельхозпредприятий.....	48
Таблица 15. Ленинградская область Лодейнопольский район: Структура доходов сельских жителей, 1999 год, %.....	51
Таблица 16 Нижегородская область: структура денежных доходов сельского населения, 2005 год, %.....	52
Таблица 17. Характеристика выбор	56
Таблица 18. Возрастные, семейные и профессиональные характеристики респондентов по группам.....	58
Таблица 19. Распределение по статусу на рынке труда, % от соответствующей группы	59
Таблица 20. Распределение по профессии, % от соответствующей группы.....	59
Таблица 21 Средний денежный доход в месяц.....	59
Таблица 22 Распределение ответов на вопрос «С чем Вы связываете своё материальное положение?», % от соответствующей группы*	60
Таблица 23 Распределение ответов на вопрос «К какой категории Вы относите себя?», % от соответствующей группы.....	60
Таблица 24 Оценка основных препятствий для повышения денежного дохода, % от соответствующей группы	61
Таблица 25 Распределение по получению кредита, % от соответствующей группы	61

Рисунки

Рисунок 1. Источники дохода сельского населения, 2002 г.....	9
--	---



Рисунок 2. Изменение численности занятых в экономике в целом и в сельском хозяйстве, 1990=100%	11
Рисунок 3. Динамика численности занятых в сельском хозяйстве.....	12
Рисунок 4. Валовая продукция сельского хозяйства (ВПСХ) и сельскохозяйственная занятость в 2000 году по сравнению с 1990 годом в отдельных странах с транзитной экономикой, %	13
Рисунок 5. Производительность сельскохозяйственного труда в странах с переходной экономикой 1989-1997 годы	13
Рисунок 6. Валовая продукция сельского хозяйства и занятость в 2000 году по сравнению с 1990 годом в сельском хозяйстве в целом и в сельхозпредприятиях, %	14
Рисунок 7. Динамика численности доярок и поголовья коров в сельхозпредприятиях	15
Рисунок 8. Изменение среднегодовой численности и состава работников сельскохозяйственных предприятий.....	15
Рисунок 9. Уровень реальной заработной платы в сельском хозяйстве и в национальной экономике в среднем, 1990=100%	16
Рисунок 10. Распределение заработной платы в сельском и лесном хозяйстве и экономике в целом, апрель 2005 г., % от общего числа работников	18
Рисунок 11. Сравнение заработной платы и производительности труда (по валовой добавленной стоимости) в промышленности и сельском хозяйстве, текущие цены.....	20
Рисунок 12. Распределение занятых по уровню образования в сельском хозяйстве и в экономике в целом	21
Рисунок 13. Распределение причин увольнения сельскохозяйственных работников*	22
Рисунок 14. Товарность ЛПХ, реализация в % от валового производства	24
Рисунок 15. Динамика оборота кадров в сельскохозяйственных организациях, в % от среднесписочной численности	31
Рисунок 16. Доход фермерской семьи от сельского хозяйства в % от всего дохода семьи в странах ОЭСР.....	40
Рисунок 17. Модель рынка сельскохозяйственного труда	42
Рисунок 18. Распределение респондентов по районам	57
Рисунок 19. Распределение районов выборки по среднему уровню доходов респондентов.....	57



Экономические реформы в России привели за 15 последних лет к существенным изменениям в сельской жизни страны. Изменилась аграрная структура, появились новые формы ведения сельского хозяйства – частные фермерские хозяйства, крупнейшие агрохолдинги, сильно эмансипировало личное подсобное хозяйство. Были приватизированы основные средства аграрного производства – земли, сельхозтехника и оборудование, скот. Кончилась эпоха гарантированного сбыта по устойчивым ценам при практически неограниченной емкости внутреннего спроса на агропродовольственную продукцию, началась конкуренция на рынках. Все это привело, с одной стороны, к поляризации сельскохозяйственных производителей, вычленению небольшого количества высокопродуктивных, конкурентоспособных производителей и маргинализация значительной части других производителей (Узун, 2004; Эпштейн&Шульце, 2005; Серова&Шик, 2006), и, с другой стороны, к возникновению существенной скрытой и открытой безработицы в сельской местности, снижению относительного уровня жизни в селе в среднем.

Проблема сельской бедности в России широко освещена в литературе и хорошо осознается обществом как критическая точка национального развития. В тоже время общепризнанной стратегии ее решения пока не выработано ни эксплицитно, ни имплицитно. Вообще говоря, это решение лежит в рамках трех чистых стратегий: (1) рост доходов сельского населения от аграрной занятости, (2) рост доходов от неаграрной занятости и (3) миграция сельского населения в города. Первая стратегия предполагает рост спроса на агропродовольственные товары темпами, опережающими рост производительности труда в аграрном секторе. В силу закона Энгеля это возможно только посредством аграрного протекционизма, защиты внутреннего рынка от импортной продукции и максимального продвижения собственной продукции на мировые рынки, а также всяческого поддержания трудоинтенсивных технологий в сельском хозяйстве¹. Миграция сельского населения в города приведет к обезлюживанию сельской местности, потере контроля над обширными территориями страны, нерациональная свехурбанизации, утрате части национальной культуры, связанной с сельским образом жизни, и многим другим нежелательным последствиям. Кроме того, если (а, скорее всего, это будет именно так) сельское население не сможет конкурировать на городском рынке труда, то это приведет к перемещению сельской бедности в города (см. например, *de*

¹ Так, проблема огромной трудоизбыточности в Китае решается также и путем сдерживания механизации аграрного сектора. В частности, в Китае приходится 6 тракторов на 1000 га пашни по сравнению с 18 в мире в среднем. При производстве зерна в 6-10 раз больше чем Россия Китай имеет примерно столько же зерноуборочных комбайнов. (Росстат и *China*.2001)



Janvry&Sadoulet). Развитые страны мира, столкнувшись с резким ростом производительности труда в сельском хозяйстве в конечном итоге пришли к необходимости развития альтернативной занятости в сельской местности как оптимальной стратегии решения проблемы избыточного сельского труда.

В России альтернативная занятость в селе также развивается, но в большинстве случаев это спонтанный процесс, не наблюдаемый и не поддерживаемый государственной политикой. Целью настоящего исследования была выработка исследовательского аппарата для более глубокого изучения этой проблемы в России.

1. Характеристика занятости в сельской местности России

Структура занятости сельского населения

В сельской местности в России в 2002 году проживало 38,7 млн. человек. Из них в трудоспособном возрасте (от 15 до 64 лет) находилось 24,5 млн. чел.², или 60%. Из этого числа экономически активное население составляло 61,5%, из которых в экономике было занято 51,8%, а являлось безработными – 9,7% (Таблица 1).

По сравнению с городским населением доля экономически активного населения в селе заметно ниже, а безработица – существенно выше. Уровень безработицы в сельской местности непрерывно рос с 3,7% в 1992 до 13,5% в 1998 году, после чего начал постепенно снижаться, достигая сегодня 9%³.

Среди экономически неактивного населения в селе доля пенсионеров, лиц, живущих на пособия и от доходов от личного подсобного хозяйства, намного превосходит эту долю в городе (Таблица 1). При этом доля данных категорий экономически неактивного населения много выше среди сельских женщин, чем среди мужчин (там же), что только отчасти объясняется более низким пенсионным цензом у женщин и различными социальными программами для женщин в связи с деторождением и уходом за детьми.

² Данные Всероссийской переписи

³ Труд и занятость



Таблица 1. Распределение трудоспособного населения (в возрасте 15-64 лет) по видам экономической активности, 2002 г.

	Всего, млн. чел	в том числе, %											
		экономически активное население	из него				экономически неактивное население	из него					не указавшие экономическую активность
			занятые в экономике	из них пенсионеры	безработные	из них пенсионеры		стипендиаты	пенсионеры	лица, получающие пособие (кроме пособия по безработице), и лица, находящиеся на обеспечении государства	работающие в личном подсобном хозяйстве	прочие	
Все население	99,8	67,2	59,8	3,7	7,4	0,7	31,0	2,8	12,1	2,6	2,3	11,1	1,8
Сельское население	24,5	61,5	51,8	2,4	9,7	0,6	37,7	1,7	15,2	4,6	7,5	8,7	0,8
<i>из них</i>													
Мужчины	12,1	66,6	56,3	2,0	10,3	0,6	32,7	1,8	12,3	3,5	6,9	8,2	0,7
Женщины	12,4	56,5	47,4	2,7	9,1	0,6	42,7	1,7	18,1	5,7	8,1	9,2	0,8

Источник: Рассчитано по данным Всероссийской переписи

Сельское население отличается более низким уровнем предпринимательской активности и/или возможностями для предпринимательства, чем городское население: доля работающих по найму в селе выше, чем в городе. Однако в 2002 году разница между городом и селом по этому параметру не так существенна – только 12 промилле. Самая значительная доля сельского населения, работающего не по найму – в торговле и сфере услуг – до 19%, что примерно равно этому же индикатору в городе. Уровень самозанятости в сельском, лесном и рыбном хозяйстве несколько выше, чем в других видах экономической деятельности в селе (5-7%), в остальных сферах деятельности абсолютно преобладает работа по найму. Для сельских женщин, в значительной мере занятых в сфере социальных услуг, наемный труд распространен еще выше, чем для мужчин. Предпринимательская активность сельского населения в меньшей мере связана с наймом дополнительного труда, чем в городе: из работающих не по найму в городе каждый третий привлекает дополнительную рабочую силу, в селе – только каждый пятый. (Таблица 2)



Таблица 2. Положение в занятии городского и сельского населения (чел. на тыс. человек в трудоспособном возрасте –15-64 лет), 2002 г.

Занятое в экономике	Работающие по найму	Работающие не по найму	в т.ч. с привлечением наемного труда
Городское население	943	56	17
Сельское население	956	44	9
в т.ч.			
мужчины	947	53	12
женщины	965	35	7
Из них занятые в сельском хозяйстве	949	51	8

Источник: Рассчитано по данным Всероссийской переписи

В современном российском селе аграрное производство перестало быть главным источником занятости. Если в начале 1990-х годов в сельском хозяйстве было занято более половины всего трудоспособного сельского населения, то в течение десятилетия эта доля постоянно снижалась⁴, а перепись населения 2002 года показала, что аграрный сектор является основным местом работы только для трети занятого населения (Таблица 3). Доля несельскохозяйственных видов деятельности в селе в значительной мере росла не из-за расширения абсолютного числа неаграрных рабочих мест, а из-за начавшегося после 1995 года резкого падения занятости в сельском хозяйстве, особенно в сельскохозяйственных организациях (Рисунок 2). Так, в 1999 году в экономике было занято около 18 млн. сельских жителей, из которых около 10 млн. – в сельском хозяйстве, в 2002 году занятость сократилась до почти 13 млн. чел., из которых в сельском хозяйстве работало чуть более 4 млн.

Гендерная структура занятости в сельской местности вполне очевидна: мужчины больше заняты в аграрном производстве, в строительстве и на транспорте, женщины – в социальной сфере и торговле (Таблица 3)⁵

⁴ Оценка авторов по ЭКОНОМИЧЕСКАЯ АКТИВНОСТЬ

⁵ Ниже будет показано, что женщины в значительно большей мере вовлечены в неформальное сельхозпроизводство в сфере ЛПХ.



Таблица 3. Структура занятости сельского трудоспособного (в возрасте 15-64 лет) населения по видам экономической деятельности, 2002 г., %

Отрасли	всего	мужчины	женщины
Сельское и лесное хозяйство, охота, рыболовство, рыбоводство	33,1	42,1	22,6
Добыча полезных ископаемых	1,3	2,1	0,5
Обрабатывающие производства	8,6	9,6	7,6
Производство и распределение электроэнергии, газа и воды	1,9	2,8	0,9
Строительство	4,7	7,7	1,2
Торговля, ремонтные услуги	8,2	5,0	11,8
Транспорт и связь	7,3	9,6	4,7
Гостиницы, рестораны	1,8	0,5	3,4
Операции с недвижимостью, аренда	2,6	3,2	1,9
Государственное управление, гос. и соц. услуги	6,3	7,0	5,4
Здравоохранение, образование	18,9	6,5	33,2
Услуги (коммунальные, социальные, персональные и пр.)	3,7	2,8	4,8

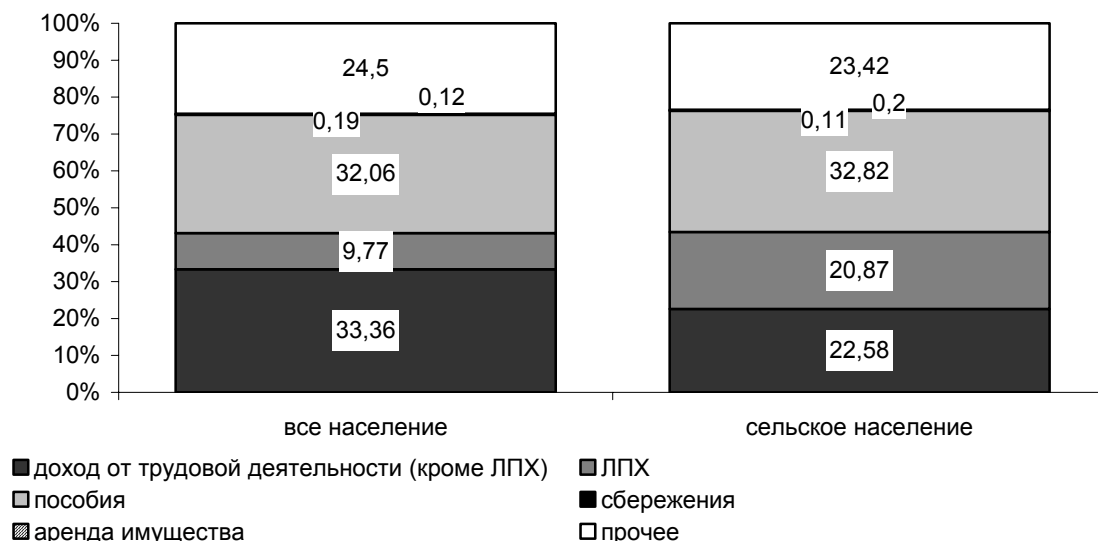
Источник: Рассчитано по данным Всероссийской переписи

Не только сельское хозяйство перестает быть основным видом экономической деятельности в селе, но и вообще любая трудовая деятельность помимо ЛПХ становится маргинальным источником дохода для сельского населения. Перепись населения 2002 года показала, что только 22,6% сельских жителей получает доход от такой деятельности. Для 21% населения источником дохода является ЛПХ, и в селе заметно *большая*, чем в городе доля людей живет на социальные пособия различного рода (Рисунок 1). Сельское население имеет значительно более диверсифицированные источники доходов, чем горожане: если в целом по стране только один источник дохода указывают более 55% граждан, то в сельской местности эта доля составляет менее 35%⁶. Это может также быть некоторой оценкой диверсификации видов экономической активности сельского населения по сравнению с городским.

Рисунок 1. Источники дохода сельского населения, 2002 г.

⁶ По данным Всероссийской переписи





Источник: Рассчитано по данным Всероссийской переписи

Основные тренды в занятости в сельском хозяйстве

При анализе динамики занятых в сельском хозяйстве необходимо понимать, что эта занятость не в полной мере сельская. В сельском хозяйстве России сегодня занято около 7 млн. человек, но из этого количества около 16% - городское население, и при этом половина городских жителей, занятых сельским хозяйством – это экономически активное население от 50 до 64 лет, то есть лица пенсионного и предпенсионного возраста. Скорее всего, это горожане из групп социального риска, выращивающие на своих подсобных участках сельхозпродукцию на продажу для поддержания определенного уровня дохода. Можно предположить, что с ростом уровня жизни эта категория занятых в сельском хозяйстве будет сокращаться. Тем не менее, общая численность занятых в аграрном секторе горожан может и не уменьшаться: в стране активно формируются крупные аграрные холдинги (см., например, *Koester, Rylko&Jolly, Gataulina et al*), менеджмент которых, как правило, располагается в городах, их численность может расти и тем самым поддерживать городскую занятость в сельском хозяйстве.

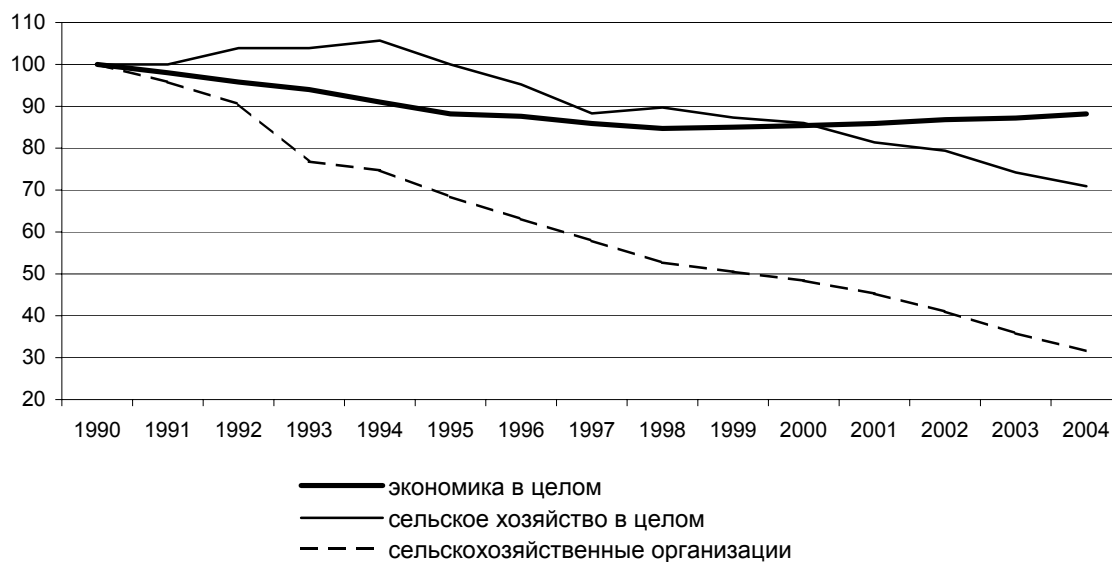
Тем не менее, для городской экономики сельское хозяйство не является существенным видом деятельности – в нем занято 1-2% трудоспособного населения, тогда как в сельской местности это все еще определяющая сфера занятости.

С учетом этого замечания рассмотрим динамику численности занятых в сельском хозяйстве с начала реформ (Рисунок 2). Некоторый рост занятости в первые годы реформ связан со спецификой учета сельскохозяйственной занятости, которая включает не только формальную занятость в организациях и фермерских хозяйствах, но и как было сказано выше - также и неформальную подсобную сельскохозяйственную деятельность городских и сельских домохозяйств (если эта занятость является основной). И именно эта деятельность характеризовалась расширением в этот период сельскохозяйственной



деятельности домохозяйств, особенно городских. Так, количество хозяйств населения к 1995 году увеличилось в 1,6 раза, а их землепользование - в 2,5 раза. Вклад в рост занятости также внесла внешняя миграция, канализованная государственной политикой того времени в деревню (Нефедова).

Рисунок 2. Изменение численности занятых в экономике в целом и в сельском хозяйстве, 1990=100%



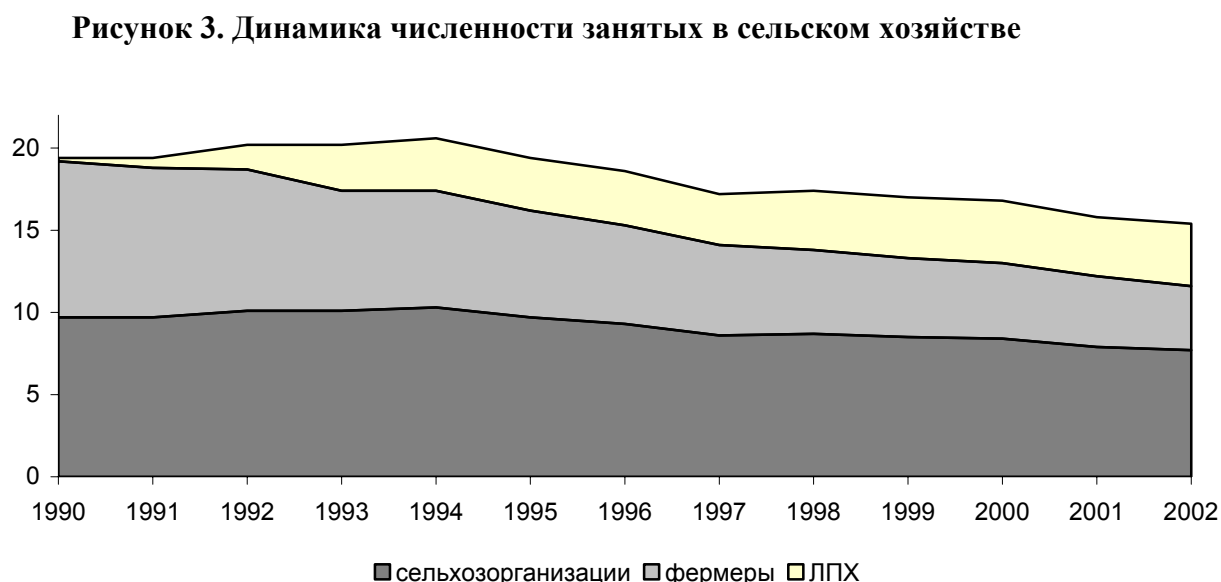
Источники: Социальное положение, 2005

Рост численности занятых в сельском хозяйстве в течение 1992-1995 годов привел к повышению удельного веса занятых в отрасли с 12,9% в 1990 году до 15,0% в 1994 году. Далее последовало снижение доли аграрного сектора в экономике, и уже в 2000 году ситуация вернулась к уровню 1991 года. Затем начался новый этап падения, что связано как с дальнейшим сокращением численности занятых в сельском хозяйстве, так и с начавшимся ростом количества рабочих мест в других отраслях экономики. В настоящее время доля занятости в сельском хозяйстве составляет 10,4%.

Численно занятость в сельском хозяйстве складывается из занятости в трех секторах – сельхозорганизациях, в фермерских хозяйствах и в хозяйствах населения (в том случае, если эта занятость является основной и связана с реализацией продукции). За годы реформ росла только занятость в фермерских хозяйствах, которые до реформы просто не существовали, а также в хозяйствах населения (Рисунок 2 и



Рисунок 3).



Источник: Богдановский, 2003

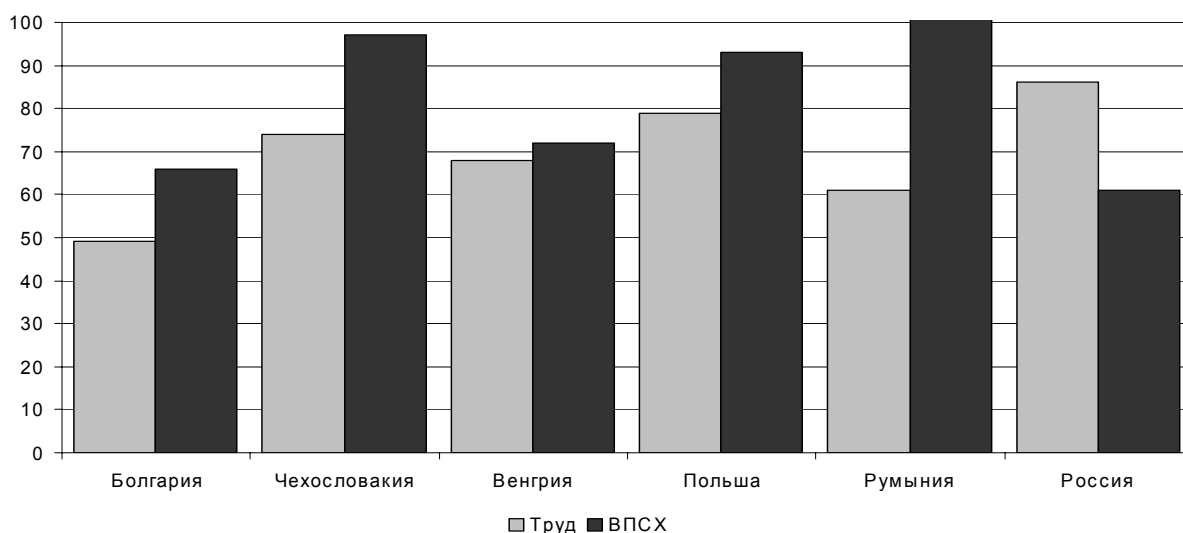
Рост занятости в сельском хозяйстве на первых этапах реформ и более медленное ее сокращение в дальнейшем привели к тому, что общая производительность труда в аграрном секторе долгие годы сокращалась. Если оценить производительность труда как соотношение валовой продукции отрасли и всех вовлеченных в ее производство работников, то Россия по этому показателю отстает от основных стран Восточной и Центральной Европы, проходящих тот же трансформационный процесс (

Рисунок 4). На рисунке видно, что все рассмотренные страны за десятилетие реформ имели более быстрое сокращение аграрной занятости по сравнению с падением объемов производства. В России динамика диаметрально противоположна. Статистика сельскохозяйственной занятости в России, как уже было отмечено выше, не включает в себя хозяйства населения, которые производят продукцию для личного потребления. В то же время валовая продукция от этих хозяйств дооценивается Росстатом. Поэтому, вообще говоря, соотношение динамики относительные показатели производительности труда в России еще ниже. С другой



стороны, неформальная аграрная занятость во всех транзитных странах также присутствует и вряд ли учитывается в общей сельскохозяйственной занятости⁷. Кроме того, как будет показано ниже, вклад сугубо подсобных хозяйств населения в валовую продукцию сельского хозяйства очень незначительный, поэтому включение этой категории занятых в знаменатель показателя производительности труда еще более понизит данный показатель.

Рисунок 4. Валовая продукция сельского хозяйства (ВПСХ) и сельскохозяйственная занятость в 2000 году по сравнению с 1990 годом в отдельных странах с транзитной экономикой, %



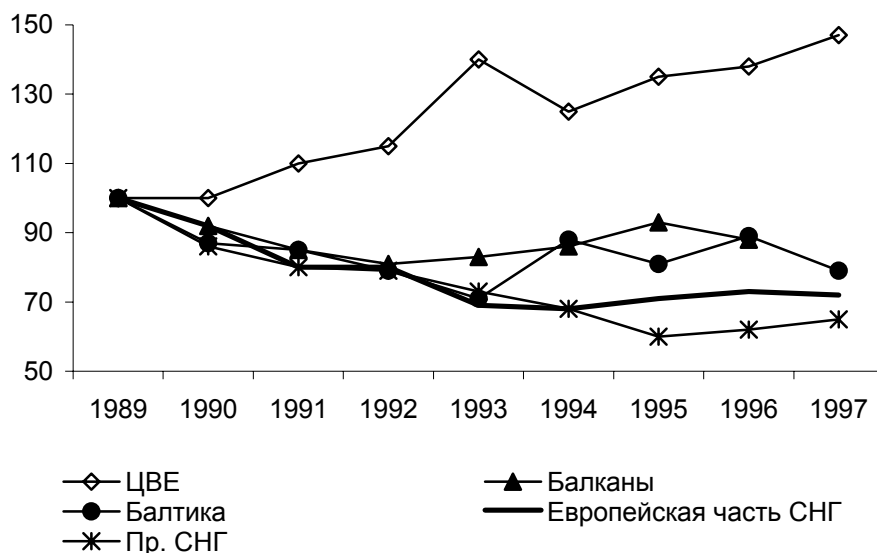
Источник: построено по данным ОЭСР и Росстата

Такая же закономерность присуща всем странам СНГ, чуть лучше ситуация в Балтийских республиках и на Балканах, наиболее быстрый рост производительности труда в сельском хозяйстве обеспечили в реформы страны Центральной Европы (Чехия, Словакия, Венгрия и Польша) (Рисунок 5).

Рисунок 5. Производительность сельскохозяйственного труда в странах с переходной экономикой 1989-1997 годы

⁷ Например, в Венгрии в формальное определение сельхозпроизводителей в перепись 2003 года включались производители, имеющие более 15 соток земли, 1 головы КРС, лошадей, свиней, 50 голов птицы и т.д. Все производители с меньшими физическими параметрами размера рассматривались как домохозяйства. Занятость в этих хозяйствах в сельхоззанятости не учитывалась (*Laczka*)

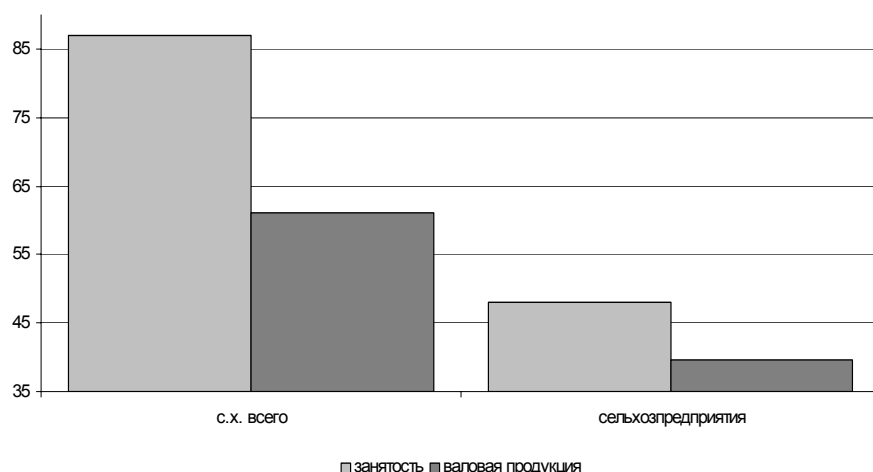




Источник: Swinnen, 2002

При всем том, занятость в сельхозпредприятиях сократилась заметно более пропорционально падению валового производства (Рисунок 6), но и здесь производительность труда уменьшилась по сравнению с 1990 годом: на один процентный пункт сокращения валового выпуска занятость сократилась только на 0,83 процентных пункта (во всем секторе – на 0,7). Это означает, что в секторе за годы реформ распространилось наименее производительное использование рабочей силы: занятые в секторе переместились из более продуктивного производства в менее продуктивное.

Рисунок 6. Валовая продукция сельского хозяйства и занятость в 2000 году по сравнению с 1990 годом в сельском хозяйстве в целом и в сельхозпредприятиях, %



сравнению с 1990 годом в сельском хозяйстве в целом и в сельхозпредприятиях, %

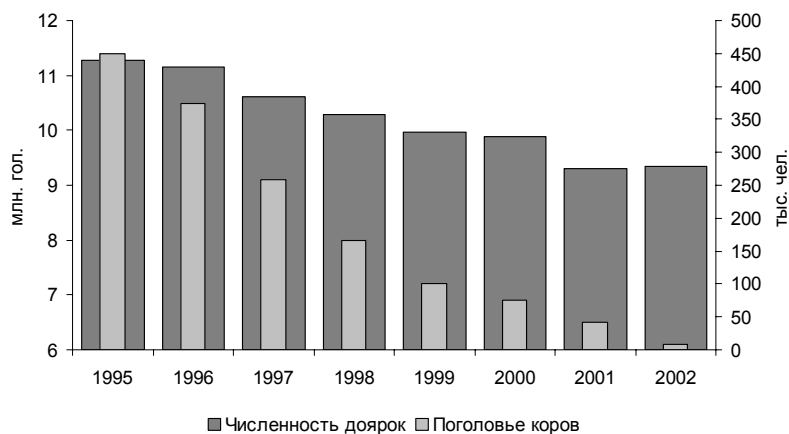
Источник: Построено по данным Росстата

Другой пример, показывающий, что даже в сельхозпредприятиях, где занятость сокращалась существенно быстрее, чем в секторе в целом, производительность труда,



вообще говоря, падает (Рисунок 7): численность доярок падала все эти годы намного медленнее, чем численность обслуживаемых ими коров.

Рисунок 7. Динамика численности доярок и поголовья коров в сельхозпредприятиях

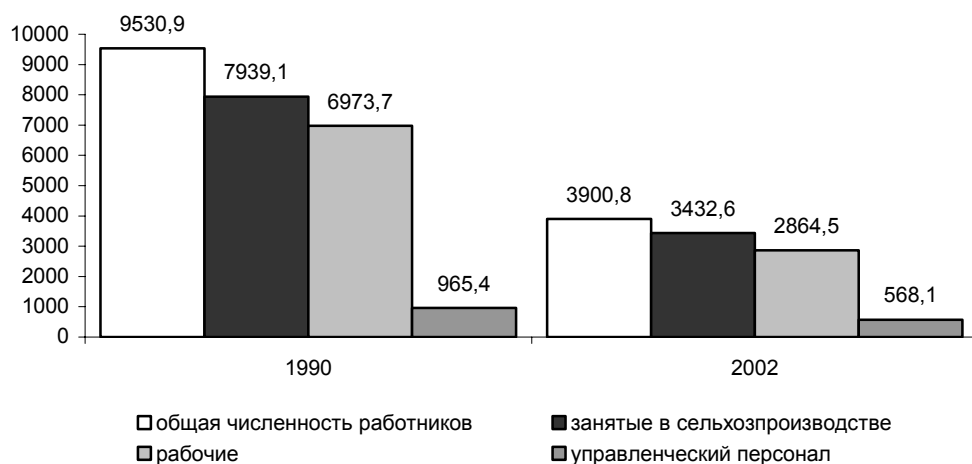


Источники: Построено по данным Росстата

Другая особенность динамики занятости – это сокращение численности производительных работников быстрее, чем управленческого персонала (Рисунок 8). Это связано с разукрупнением предприятий при сохранении старой системы управления, с отсутствием развития институтов (кооперативов, обслуживающих агентств и компаний в сельской местности, которые бы могли централизовать предоставление большинства менеджеральных услуг для сельхозпредприятий). Это также объясняет падение производительности труда, рассчитанной как валовая продукция на одного занятого.

Рисунок 8. Изменение среднегодовой численности и состава работников сельскохозяйственных предприятий





Источник: Построено по данным Минсельхоза РФ

Стоимость сельскохозяйственного труда

Падение производительности труда в аграрном секторе сопровождалось также и резким относительным падением заработной платы. Если в предреформенный период заработная плата в сельском хозяйстве составляла более 95% среднего уровня заработной платы по народному хозяйству, то в 2004 году это соотношение составило 41%⁸.

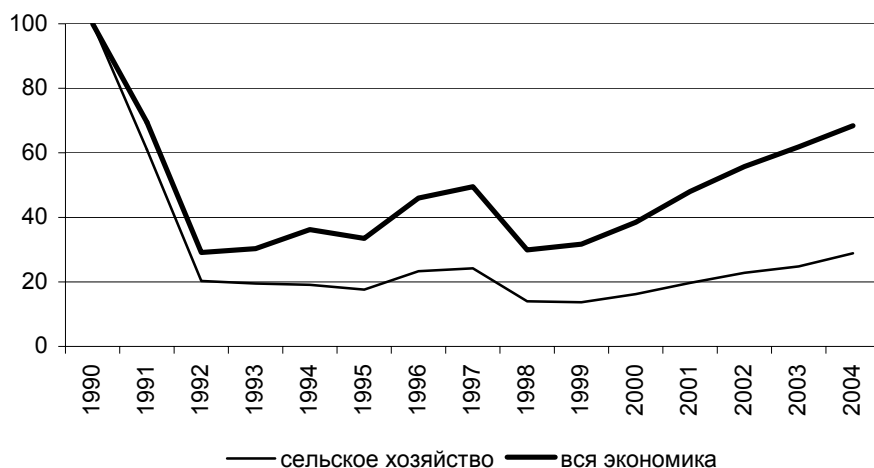
Уровень реальной заработной платы в первые годы реформ упал во всей экономике, но в аграрном секторе он опустился заметно ниже. В период восстановительного роста после кризиса 1998 года рост реальных доходов начался во всей экономике. В среднем к 2004 году уровень заработной платы в реальном исчислении составил почти 70% по сравнению с дореформенным периодом, в сельском хозяйстве он не достигает и 30% (

Рисунок 9). Среднемесячная заработная плата в сельском хозяйстве ниже, чем в любой другой отрасли экономики.

Рисунок 9. Уровень реальной заработной платы в сельском хозяйстве и в национальной экономике в среднем, 1990=100%

⁸ Труд и занятость





Источник: построено по Социальное положение, Труд и занятость.

В то же время, оплата труда в сельском хозяйстве, во-первых, сильно варьируется, а во-вторых, ее распределение сильно отличается от нормального. Так, по данным RLMS⁹ в 1998 году при средней месячной заработной плате в сельском хозяйстве в 531 руб. мода находилась на уровне 400 руб., в 2000 году – соответственно 1016 и 700 руб. Оба года модальное значение находилась ниже прожиточного уровня. Такая форма распределения свидетельствует о высоком уровне дифференциации заработной платы в отрасли. Разница между верхней и нижней пятипроцентными группами превышала в конце 1990-х годов 10 раз. В 2005 году модальное значение заработной платы в сельском хозяйстве было в два раза ниже, чем в экономике в среднем. В аграрном секторе в 2005 году половина работников получала до 2200 руб. в месяц (величина прожиточного минимума для трудоспособного населения составляла более 2500 руб.), тогда как в экономике в среднем половина работников имеет заработную плату выше 5800 руб. (

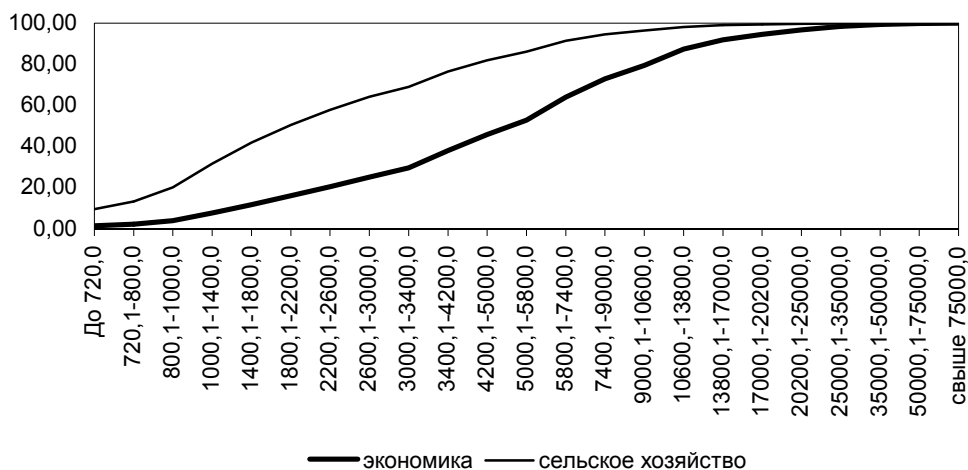
Рисунок 10). По официальным данным 2/3 работников сельского хозяйства получают заработную плату ниже прожиточного минимума (что значительно выше всех других секторов экономики)¹⁰.

⁹ RLMS – российско-американский долгосрочный проект по проведению панельного репрезентативного опроса домохозяйств, результаты которого публично доступны

¹⁰ Социальное положение



Рисунок 10. Распределение заработной платы в сельском и лесном хозяйстве и экономике в целом, апрель 2005 г., % от общего числа работников



Источник: Рассчитано по результатам выборочного обследования за апрель 2005г.

Другой особенностью заработной платы в сельском хозяйстве является все еще высокая распространенность натуральной оплаты. Доля этой оплаты и дифференциация заработной платы вообще в значительной мере зависит от расположения сельхозпредприятия, что, скорее всего, определяет величину альтернативных издержек труда: близость города увеличивает эти издержки и наоборот. Поэтому в отдаленных районах работники соглашались на часть оплаты труда в виде продукции. Для предприятий же оплата труда в натуре является формой экономии оборотных средств, что существенно в условиях финансовых ограничений в сельском хозяйстве.

В рамках проекта *BASIS*¹¹ было исследовано 144 сельскохозяйственных организации в трех регионах России (Ивановская, Нижегородская и Ростовская области). Результаты обследования подтвердили, что уровень заработной платы и доля натуральной оплаты сильно коррелирует с отдаленностью предприятия от городского рынка труда (Таблица 4). В Ростовской области – регионе интенсивного сельскохозяйственного производства – заработная плата в монетарном исчислении ниже, чем в довольно маргинальной

¹¹ Российско-американский исследовательский проект «Рынки факторов аграрного производства в России», реализованный в 2001-2004 гг. в рамках программы поддержки и сотрудничества BASIS (*Broadening Access and Strengthening Input Market Systems*) и финансирующийся USAID. В рамках проекта были проведены опросы в 144 сельхозпредприятиях трех областей: Ивановской, Нижегородской и Ростовской. Опросы проводились по состоянию на 2001 г. Соруководителями проекта являются Е.Серова (Центр АПЭ) и Б.Гарднер (Мериллендский университет). Компонент по исследованию рынка труда в сельском хозяйстве реализуется под руководством В.Богдановского (ВНИЭТУСХ) (Более подробно о проекте см. Вопросы экономики, 2005, №6; *Comparative Economic Studies*, 2005, 0; www/iet.ru/afe)



Ивановской области. Однако в этой заработной плате включена натуроплата, оцененная по внутренним ценам, скорее всего, близким себестоимости продукции. Очевидно, что реальная рыночная стоимость продукции, выплаченной в виде оплаты труда, будет существенно выше. Кроме того, натуроплата является не просто продуктом для продовольственного потребления работника, но ресурсом для его домашнего производства (в основном в виде корма для домашнего скота), то есть источником дополнительного дохода. Поэтому в конечном итоге, заработная плата в Ростовской области выше заработной платы в Ивановской области.

В пригородных районах заработная плата выше, чем в удаленных – альтернативная стоимость труда в этих районах выше.

Таблица 4. Среднемесячная начисленная заработная плата в сельхозпредприятиях, 2001*

Регионы	Руб. в мес.	Доля натуроплаты, %
В среднем по всей выборке	967	25,7
<i>В том числе по областям</i>		
Ивановская	1133	3
Нижегородская	875	7
Ростовская	917	49,2
<i>В том числе по районам</i>		
Пригородный	1100	14,6
Среднеудаленный	908	26,9
Окраинный	875	39,1

* данные опроса в Ивановской, Нижегородской и Ростовской, проект *BASIS*

Источник: Богдановский, 2003

Опрос показал, что около ¼ заработной платы составляет натуральная оплата. Аналогичный же результата демонстрирует и *RLMS* – в 1998 году натуроплата согласно этой базе данных составила 27,6%, в 2000 году – 22%. В Вологодской области доля натуральной оплаты в 2005 году – 19-21%.¹²

Отставание заработной платы в сельском хозяйстве от заработной платы в экономике в целом широко известно. Но при этом редко анализируется качество труда в сельском хозяйстве, которое может быть определяющим в уровне заработной платы.

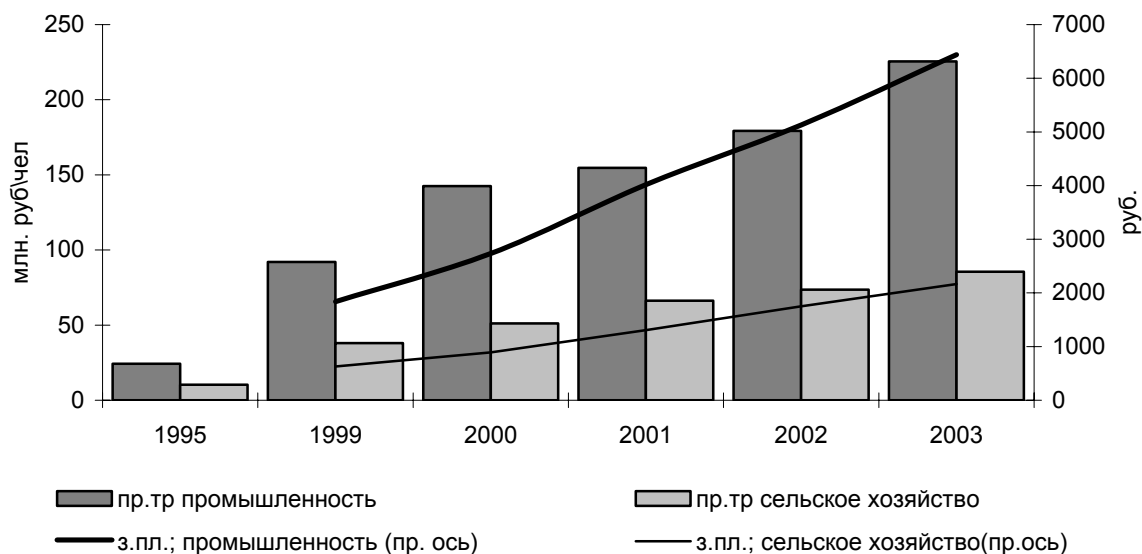
Рассчитаем производительность труда в сельском хозяйстве и в промышленности, разделив валовую добавленную стоимость сектора (оцененную на основе национальных счетов) на численность среднегодовых занятых соответственно. По уже обсужденным выше причинам в сельскохозяйственной занятости учтены не все реально занятые в производстве добавленной стоимости, причем для промышленных отраслей неучтенная занятость будет, скорее всего, ниже, чем для сельского хозяйства. В силу того, что в промышленности может присутствовать сильный фактор неформальных, так называемых

¹² Постановление Правительства Вологодской области (1)



«конвертных» выплат работникам, а в сельском хозяйстве натуральная часть оплаты труда оценивается не по рыночным ценам, а по себестоимости, то показатели заработной платы официальной статистики могут быть смещенными, причем в разной степени. Однако для определения смещенности оценки заработной платы в промышленности и в сельском хозяйстве у нас нет позитивной гипотезы, поэтому будем исходить из того, что официальные данные более или менее точно отражают этот параметр. И, наконец, нужно иметь в виду, что для аграрного сектора заработная плата отражает оплату труда только в сельскохозяйственных организациях, тогда как производительность труда рассчитана для всего сектора. Выше было показано, что в сельхозорганизациях производительность труда выше, чем у других производителей. Тем не менее, несмотря на указанные статистические проблемы, сопоставление таким образом оцененной производительности труда с заработной платой дает некоторое представление о зависимости цены рабочей силы от ее производительности (Рисунок 11). На рисунке видно, что движение заработной платы напрямую коррелировано с производительностью труда.

Рисунок 11. Сравнение заработной платы и производительности труда (по валовой добавленной стоимости) в промышленности и сельском хозяйстве, текущие



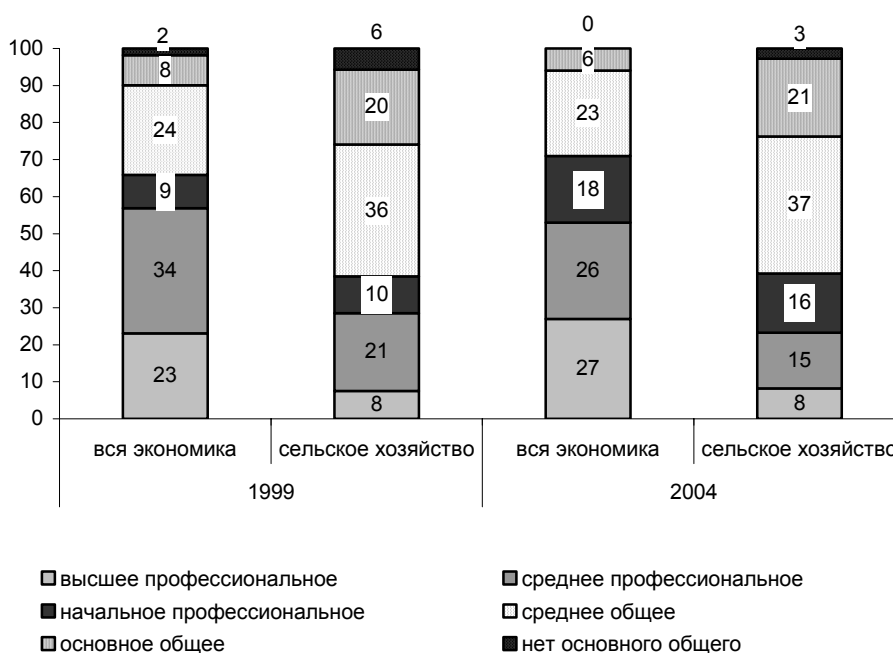
цены

Источник: Рассчитано по Российский статистический ежегодник, 1999,2003, 2004; Труд и занятость

Одной из важнейших характеристик качества рабочей силы является уровень образования трудоспособного населения. Хорошо известно, что уровень образования работников в сельском хозяйстве ниже, чем в экономике в среднем. Если в экономике в целом доля лиц с профессиональным образованием составляет около

2/3, то в сельском хозяйстве эта доля не достигает и половины, доля лиц с высшим образованием в этой отрасли в три ниже, чем в целом по экономике (Рисунок 12). Рост аграрного производства с 1998 года не привел к кардинальному изменению ситуации: уровень образования аграрных работников по-прежнему ниже среднего, а среднее профессиональное образование замещается начальным профессиональным (там же).

Рисунок 12. Распределение занятых по уровню образования в сельском хозяйстве и в экономике в целом



Источник: Построено по Труд и занятость

Даже перспективные хозяйства сталкиваются с проблемой квалифицированных работников для базовых сельскохозяйственных работ. Так, Лукойл-маркет для обработки своих полей в 2000 году ввозил механизаторов из Израиля, Орловская область вывозила своих механизаторов на учебу в Германию, многие сельхозпроизводители ежегодно ввозят китайцев для обработки своих плантаций.

Но низкий уровень образования не является единственным и основным показателем качества рабочей силы. Дисциплинарные характеристики работников также отражают качество. В рамках небольшого обследования сельхозорганизаций и фермеров трех областей России, проведенного в 2001 году Центром АПЭ (Serova&Khranova, 2003), среди прочих вопросов выяснялись также и причины увольнения работников – постоянных и временных (

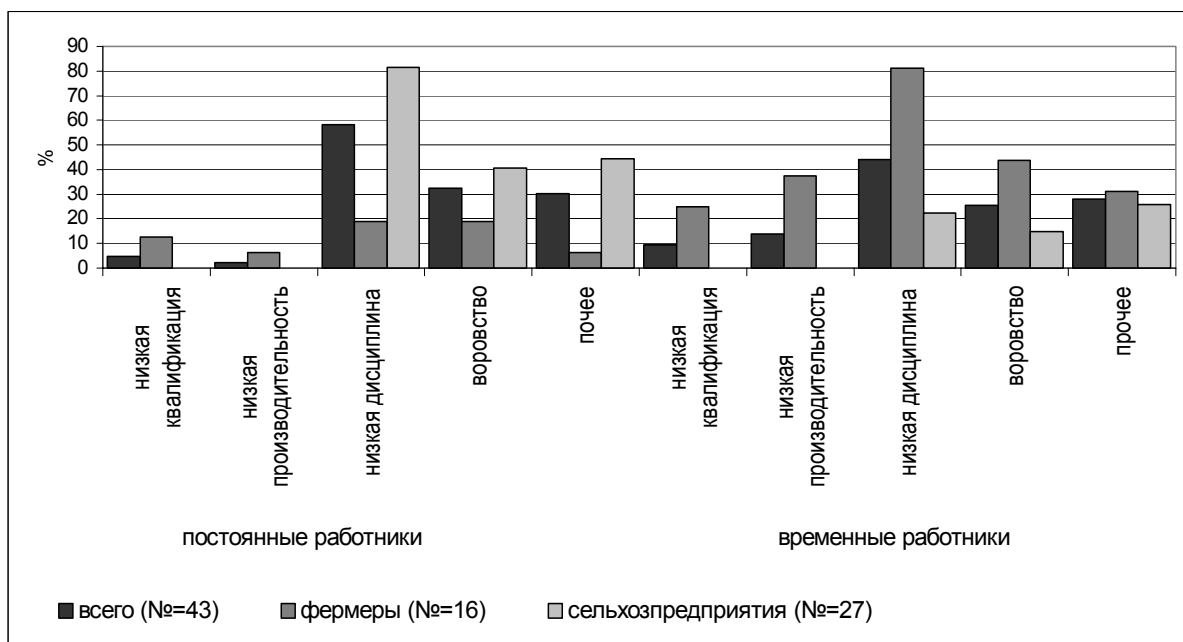


Рисунок 13). Как видно из приведенных данных, основными причинами увольнения являются низкая дисциплина, воровство и прочее, что чаще всего расшифровывалось, как асоциальное поведение и пьянство.

Таким образом, снижение качества работников в сельском хозяйстве – эта также основа падения заработной платы.

С другой стороны, низкая заработная плата и низкий квалификационный уровень становятся базой для дальнейшей асоциализации. Исследователи подчеркивают, что подавляющее большинство сельских жителей уверены в справедливости воровства на сельхозпредприятиях – до 45% населения оправдывает воровство (Калугина, 2001). Половина жителей признается, что иногда воруют (Эфендиев и Болотина, 2002).

Рисунок 13. Распределение причин увольнения сельскохозяйственных работников*



* - Результаты обследования, проведенного в 2001 г. в Псковской, Ростовской и Тамбовской областях в 32 сельхозпредприятиях и 23 фермерских хозяйствах. Обследование проведено Центром АПЭ.

№ - число хозяйств данного вида, ответивших на данный вопрос

Среди «прочее» чаще всего упоминалось пьянство

Неформальная занятость в сельской местности: ЛПХ

«В большинстве стран с переходной экономикой неформальный сектор (НС) значителен по своему масштабу и играет заметную роль в создании рабочих мест, в обеспечении доходов населения и производстве товаров и услуг. Многие свидетельствует о том, что неформальная занятость (НЗ) в этой группе стран заметно выросла по сравнению с дореформенным периодом» (Гимпельсон, 2004, стр.146). Неформальная



занятость подразделяется на занятость в сфере высококвалифицированных услуг, предоставляемых профессионалами-индивидуалами (врачами, юристами, педагогами и пр.) и на занятость по обеспечению выживания семей в сложных социально-экономических условиях. Производство сельскохозяйственной продукции для подсобных целей в домашнем хозяйстве принято относить к этой второй части. При этом расширение этой сферы неформальной активности населения рассматривается как паллиатив, как временная мера переходной экономики. В частности, ведущий эксперт в сфере занятости в России В. Гимпельсон пишет на это счет: «С одной стороны, это низкопроизводительное использование ресурсов труда в форме нестабильной и мало доходной занятости, представляющей собой разновидность недозанятости или скрытой безработицы. С другой, такая занятость и для общества, и для самих граждан во многом предпочтительнее безработицы. Она не только позволяет экономить на выплате пособий по безработице, но и охватывает тех граждан, которые зачастую имеют наихудшие условия для возврата в формальную экономику (их человеческий капитал просто недостаточен для получения иной работы). В этой своей части она представляет собой альтернативу либо экономической неактивности, либо хронической безработице (но не занятости в формальном секторе.). Это особенно существенно в условиях значительного сокращения спроса на труд в формальном секторе и при отсутствии эффективной системы социальной защиты и/или скудном пенсионном обеспечении (ibid, стр.147). Об этом же свидетельствуют и многие другие исследования (Артемов, 1997; Калугина, 1998; Борисова et al, 2001).

Приведенные нами выше расчеты по снижению производительности труда в сельской местности в целом подтверждают этот вывод Гимпельсона: действительно, переток занятых из сельхозпроизводства в ЛПХ привело к падению производительности труда в секторе в целом. Тем не менее, нужно принимать во внимание и другой фактор: часть этой неформальной аграрной занятости в хозяйствах населения является скрытой формой фермерства, то есть мелкого товарного производства. В неформальной сфере эта занятость остается в силу особенностей российского налогообложения и другого законодательного регулирования этих сфер деятельности. К рассмотрению этой проблемы мы вернемся чуть ниже, а пока оценим степень распространенности неформальной занятости в селе.

По данным Гимпельсона из всего неформального сектора страны сельское хозяйство занимает второе место (после сферы услуг). Среди тех, кто имеет неформальную занятость к качеству основной работы, сельскохозяйственная занятость составляет около 17% и как дополнительную – 78%. «В сельской местности уровень



занятости в неформальном секторе составляет около 9% всего населения села (в возрасте 15-72 года), составляя одну шестую всей сельской занятости (...). При этом две трети неформальной занятости здесь приходится на производство сельскохозяйственной продукции на своих участках для продажи. Так трудится почти 14% всех женщин в сельской местности, занятых в экономике.»(Гимпельсон, 2003)

Рассмотрим, в какой мере занятость в ЛПХ в сельской местности относится к неформальной деятельности.

В российской статистике к категории «занятые в экономике» относятся «лица, занятые в домашнем хозяйстве производством товаров и услуг для реализации»¹³.. Статистическая комиссия ООН также исходит из того, что предприятия домохозяйств, производящие товары и услуги для реализации на рынке, относятся к неформальному сектору экономики, а вовлеченные в их деятельность лица считаются «занятыми» (Капелюшников, 2005, стр. 5).

Товарность сектора ЛПХ в целом довольно низкая и мало меняется по годам: на рынок поступает только 20-30% продукции. (

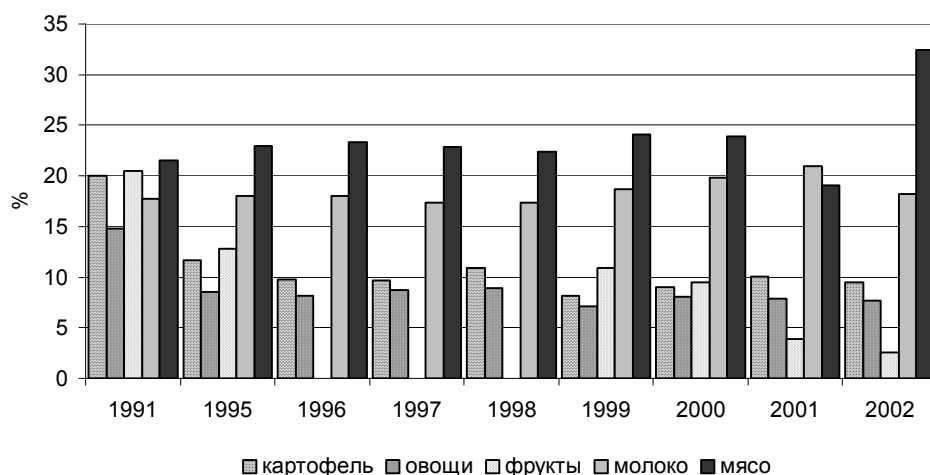
Рисунок 14). В северных регионах эта доля еще ниже. Так, в Вологодской области в 2005 году товарность ЛПХ составляла 10-15%. В Пермской области в 2002-2004 годах молоко реализовало только 7-9% ЛПХ, мясо 8-10%, картофель – 5-6%, овощи – до 4%. Остальное производство в ЛПХ – сугубо подсобное, для собственного потребления.¹⁴

Рисунок 14. Товарность ЛПХ, реализация в % от валового производства

¹³ <http://www.gks.ru/bgd/regl/brus05/IswPrx.dll/Stg/06-00.htm>

¹⁴ Результаты опроса 789 домохозяйств в Пермской области, осуществленного Центром АПЭ совместно с Облстатом Пермской области по заказу Департамента АПК Пермской области.





Источник: построено по Сельскохозяйственная деятельность

По официальным данным число граждан, производящих в своем домашнем хозяйстве сельскохозяйственную продукцию для реализации – чуть менее 3 млн. человек, (

Рисунок 3 и Таблица 5) (около 20% всех сельских ЛПХ). Для остальных 80% ЛПХ домашнее производство сугубо подсобное производство.

Среди первых 20% для почти 11% (1,58 млн. человек) производство сельхозпродукции является основным местом приложения труда (Таблица 5).

Таблица 5. Численность и структура занятых в хозяйствах населения производством сельскохозяйственной продукции, 2003 г.

Категории населения	Все население		в том числе			
	млн. чел.	%	Сельское		городское	
			млн. чел.	%	млн. чел.	%
Всего занято производством продукции	27,20	100	14,94	100	12,26	100
в том числе:						
для реализации	3,47	12,8	2,99	20,0	0,48	3,9
из них -						
занято только этой деятельностью	1,86	6,9	1,58	10,6	0,28	2,3
имеющие и другое доходное занятие	1,61	5,9	1,41	9,4	0,20	1,6
для собственного конечного потребления	23,73	87,2	11,95	80,0	11,18	96,1
из них -						
занято только этой деятельностью	10,59	38,9	5,82	39,0	4,77	38,9
имеющие и другое доходное занятие	13,14	48,3	6,13	41,0	7,01	57,2

Источник: Данные Росстата.

Указанные 1,58 млн. человек являются занятыми в сельском хозяйстве, однако они не зарегистрированы как фермеры, то есть предприниматели. Особенность российского законодательства такова, что она выделяет отдельно фермерские (крестьянские) хозяйства



и ЛПХ как самостоятельные формы ведения сельского хозяйства с разными режимами земельного, налогового, трудового и проч. регулирования. Так, фермеры обязаны платить налоги и социальные выплаты, предоставлять статистическую информацию о своем хозяйстве, несут другие обязательства как субъекты хозяйственной деятельности, с другой стороны – они получают доступ к субсидиям, выделяемым сектору на федеральном и региональном уровнях. Фермеры имеют право на пенсию и прочие социальные выплаты. ЛПХ вообще не является предпринимательской деятельностью¹⁵, не подлежит регистрации¹⁶, доходы о реализации собственной продукции не подлежат налогообложению¹⁷, земельный налог ничтожен по своему уровню. В то же время во многих регионах страны они получают поддержку из бюджетных средств уже на протяжении многих лет. В Национальном проекте «Развитие АПК» предусматриваются льготные кредиты на развитие ЛПХ¹⁸.

Такое законодательство дестимулирует эти хозяйства регистрироваться как предпринимательские структуры, выходить из неформального в формальный сектор экономики. Не случайно, возник феномен перерегистрации фермеров в ЛПХ.¹⁹ Однако, с точки зрения экономического содержания деятельности – это мелкотоварное производство, практически ничем не отличающееся от фермерства. Его рост и развитие – это такое же прогрессивное явление, как и сфера высококвалифицированных услуг в классификации Гимпельсона. Рационализация законодательства, вводящая определение сельскохозяйственного производителя начиная с некоторого нижнего предела позволит ввести этот сектор в «формальную экономику».

Еще 9% с лишним сельских ЛПХ – это домохозяйства, которые производят продукцию для реализации, но имеют и иную занятость. Данные Росстата не позволяют оценить, как велика доля реализуемой продукции из хозяйств этой группы, насколько эта реализация позволяет говорить о рыночной ориентации такого производства, но

¹⁵ Согласно ст.2 Федерального закона «О личном подсобном хозяйстве» «реализация гражданами, ведущими личное подсобное хозяйство, сельскохозяйственной продукции, произведенной и переработанной при ведении личного подсобного хозяйства, не является предпринимательской деятельностью.»

¹⁶ По закону они подлежат учету в похозяйственных книгах, что не является актом регистрации предпринимательской деятельности.

¹⁷ Согласно ст. 217 Части II Налогового кодекса РФ не подлежат налогообложению «доходы налогоплательщиков, получаемые от продажи выращенных в личных подсобных хозяйствах, находящихся на территории Российской Федерации, скота, кроликов, нутрий, птицы, диких животных и птиц (как в живом виде, так и продуктов их убоя в сыром или переработанном виде), продукции животноводства, растениеводства, цветоводства и пчеловодства как в натуральном, так и в переработанном виде.»

¹⁸ www.mcx.ru

¹⁹ В 1999 году 34 крестьянских хозяйств (12% от общего их числа в районе) Пыталовского района Псковской области, одного из двух регионов СССР, в которых в 1987 году начался эксперимент по созданию фермерских хозяйств в стране, оформились как ЛПХ (Цит. по Калугина, 2001, стр. 25)



обследования показывают, что доля рыночно ориентированных хозяйств среди этой категории не столь мала. Как правило, это хозяйства, члены которых продолжают работать в сельхозпредприятиях, используя эту занятость для получения доступа к ресурсам для своего домашнего хозяйства (кормам, услугам сельхозтехники, социально-бытовым услугам и проч.). Так, в опросах сельского населения в 1995- 1997 годов в Ростовской области показал, что 50-65% населения продолжает работу в коллективных предприятиях исключительно ради поддержания своего ЛПХ (Кузнецов et al, 1998, стр. 12). 80% сельских ЛПХ – это сугубо потребительские хозяйства, имеющие своей целью самообеспеченность продовольствием. При этом в значительной мере в этих хозяйствах производство ведется в минимальных масштабах.

На данных пробной переписи в 6 районах трех регионов Российской Федерации (Краснодарского и Красноярского краев и Пензенской области), проведенных Росстатом в 2004 году, нами построено распределение хозяйств населения в сельской местности по валовому производству сельскохозяйственной продукции. Как показали расчеты, от 45 до более 70% хозяйств по рассмотренным районам дают менее 5% валовой продукции соответствующего района, их доля в суммарном поголовье и площади крайне незначительна (Таблица 7). Такие ЛПХ вряд ли можно признать сферой экономической активности, это сфера домашнего хозяйства. С другой стороны, среди ЛПХ есть часть крупных производителей. Так, в среднем по районам пробной переписи 10% самых крупных по валовому производству ЛПХ дают 50% всей валовой продукции хозяйств населения района. В среднем по выборке такие хозяйства имеют около 0,6 га земли, около 2 голов КРС, свиней и 50 голов птицы (Серова и Тихонова). Эти ЛПХ уже в силу своих физических размеров не могут быть подсобными, явно производят на рынок, ориентированы на спрос, возможно, привлекают дополнительную рабочую силу. И это, безусловно, неформальная занятость, причем как собственно владельцев этих ЛПХ, так и привлекаемой ими рабочей силы.

Таблица 6. Характеристика потребительских* личных подсобных хозяйств в выборочных районах, 2004

Номер района	Доля потребительских ЛПХ в общем кол-ве ЛПХ	Доля потребительских ЛПХ в общей площади сельхозугодий ЛПХ	Доля потребительских ЛПХ в общем поголовье в ЛПХ				
			КРС	Свины	Овцы	Козы	Птица
Красноярский край							
1.	61,97	2,84	9,51	15,18	6,75	15,08	25,71
2.	71,46	4,39	13,36	28,35	6,51	37,38	47,36
Краснодарский край							
3.	72,83	42,22	0,00	0,26	19,88	44,14	42,73
4.	42,20**	17,70	0,00	0,00	0,65	9,26	11,46
Пензенская область							
5.	45,5	18,6	0,0	0,8	1,2	9,6	0,0
6.	45,6	20,0	0,0	2,3	1,3	5,1	18,9

* дающие менее 5% валовой продукции сельского хозяйства соответствующего района

** - первичные данные по этому району не совсем надежны (возможны, ошибки первичной переписи)

Источник: Серова и Тихонова, 2006

Таким образом, принятая в статистике, законодательстве и российской литературе группа «личные подсобные хозяйства» крайне негетогенна, в ней есть и крупные рыночно ориентированные производители, фактически сопоставимые с фермерами по уровню производства и не регистрирующие свое хозяйство как фермерское по соображениям правового и экономического характера, а есть значительная доля (существенно более значительная, чем первая часть), носящая исключительно подсобный характер, производящая ничтожно малую долю продукции сектора и которая вообще не должна рассматриваться как форма экономической активности населения.

При этом необходимо осознавать, что ситуация резко отличается по регионам, что видно из Таблица 6, а также различных исследований. В средней полосе России до 3 голов молочных коров имеют более 80% сельских ЛПХ, $\frac{3}{4}$ имеют до 20 соток земли (Серова, Тихонова). Такие размеры хозяйств не позволяют их рассматривать как рыночно ориентированные, в своем большинстве они являются подсобными, направленными на поддержку семейного бюджета в условиях низкой заработной платы в других сферах занятости (или отсутствия этой занятости вообще).

В южной части России хозяйства заметно крупнее. В 1997 году более 20 соток имели в своем распоряжении 44% ЛПХ Ростовской области, а почти 8% - более 40 соток. Товарность хозяйств населения в этой зоне также существенно выше – не реализовали свою продукцию только чуть более 1/3 ЛПХ, а 7% имели товарность более 50% (Кузнецов *et al*) В Астраханской области есть ЛПХ, обрабатывающие до 25 га земли и имеющие до 50 голов скота.²⁰

²⁰ Интервью в Минсельхозе Астраханской области, 2005 г. Центр АПЭ



Помимо неформальной занятости в ЛПХ в сельской местности, безусловно, присутствует неформальная занятость и в других сферах экономической деятельности – рыболовство, охота, сбор и реализация дикоросов, сдача в наем помещений, транспортные и сбытовые, жилищно-коммунальные услуги. Однако эта сфера мало изучена, к тому же представляет собой существенно менее заметный источник дохода в сельской экономике в целом.

Таким образом, в сельской местности идут серьезные изменения структуры занятости.

2. Проблема избыточности рабочей силы в современном российском селе

Официальный уровень безработицы в сельской местности довольно низкий по сравнению со средним уровнем по стране. В то же время все исследователи отмечают, что сельские жители просто не регистрируются как безработные по разным причинам, фактическая же безработица составляет по разным оценкам 27-37% (Овчарова и Пишняк, 2003; Панков, 2002; Фадеева, 2001).

Если к этой открытой форме безработицы прибавить ее скрытую форму, выражающуюся в низкой заработной плате, неполной занятости, то проблема трудоизбыточности в сельской местности становится еще более заметной.

Проблема трудоизбыточности носит региональный характер. Прежде всего эффективное аграрное производство концентрируется все более в регионах с максимальными конкурентными преимуществами, выявляются маргинальные с точки зрения сельскохозяйственного производства территории (Вставка 1.). С другой стороны, рост городской экономики создает позволяет адсорбировать избыточный аграрный труд в пригородных районах.

Вставка 1.

В сельском хозяйстве Вологодской области наметилось резкая дифференциация производства по территории. Если в сельском хозяйстве четырех пригородных районов (Вологодском, Грязовецком, Череповецком и Шекснинском) в 1990 году производилось 50% валовой, 46% - товарной продукции и прибыли, то в 2004 году эти показатели уже достигли соответственно 72%, 75% и 74%. На долю остальных 22 районов, где проживает 70% жителей села и занята половина всех работников отрасли, приходится всего 1/4 реализованной продукции и полученной прибыли.

Сокращение объемов сельскохозяйственного производства в этих районах ведет к резкому снижению доходов сельского населения.

Источник: Постановление Правительства Вологодской области (2)



Одним из индикаторов избыточности работников в сельхозпредприятиях, наследовавших советским колхозам и совхозам, является тот факт, что при приходе нового, эффективного менеджмента в большинстве случаев резко сокращается штат работников. Во Вставка 2 представлены только отдельные примеры, свидетельствующие об этом процессе, но неформальные интервью с представителями аграрного бизнеса свидетельствуют о его повсеместности.

Вставка 2.

Группа компаний «Российские фермы», объединяет три молочных предприятий в Московской и Белгородской областях и в Ставропольском крае. Компания начиналась с приобретения контрольного пакета в сельхозпредприятии в Дмитровском районе Московской области. В этом районе (д. Насадкино) взамен старой молочной фермы построена новая по современной технологии содержания скота, приобретено высокопродуктивное стадо в Голландии. Производство высокоинтенсивно, надой составляют около 8000 л в год на корову. Поголовье в 580 коров обслуживает только 14 человек, что более чем в два раза меньше, чем в среднем по России. Для кормопроизводства приобретена импортная сельхозтехника, которая позволила высвободить 140 человек полевых работников.

Источник: <http://sunfood.ru/smi/?stat=5>

ООО Кабановское-Агро, Усть-Калманского района Алтайского края. Образовано в январе 2003 г. путем приобретения Кабановским сельпо (эффективное торговое предприятие района) 50% уставного капитала местного сельхозпредприятия «Луч». Предприятие резко повысило эффективность, стало расти поголовье (за два года выросло более чем вдвое), надой вышли на уровень 3300 л в год на дойную корову (весьма высокий показатель для района). Одной из первых мер нового руководителя стало увольнение избыточных работников, численность которых была сокращена с 240 до 180 чел.

Источник: Алтайская нива, 2006, №17(167), стр.3

Сельхозкомпания «Заводоуковская АПК», входящая в диверсифицированный холдинг ООО «ЮниЛенд», Заводоуковский район Тюменской области. Одной из основных проблем руководство предприятия видит в качестве трудовых ресурсов села (низкая дисциплина, асоциальное поведение). Поэтому руководство компании ориентировано на замещение труда высокопродуктивной (широкозахватной) техникой, современными технологиями автоматизации аграрного производства.

Источник: Центр АПЭ

Во-первых, сокращение аграрного производства должно само по себе вести к высвобождению избыточного труда, во-вторых, рост производства происходит при резком повышении капиталоемкости аграрного производства, что ведет за собой еще большее сокращение спроса на труд в сельском хозяйстве. С другой стороны, снижение качества

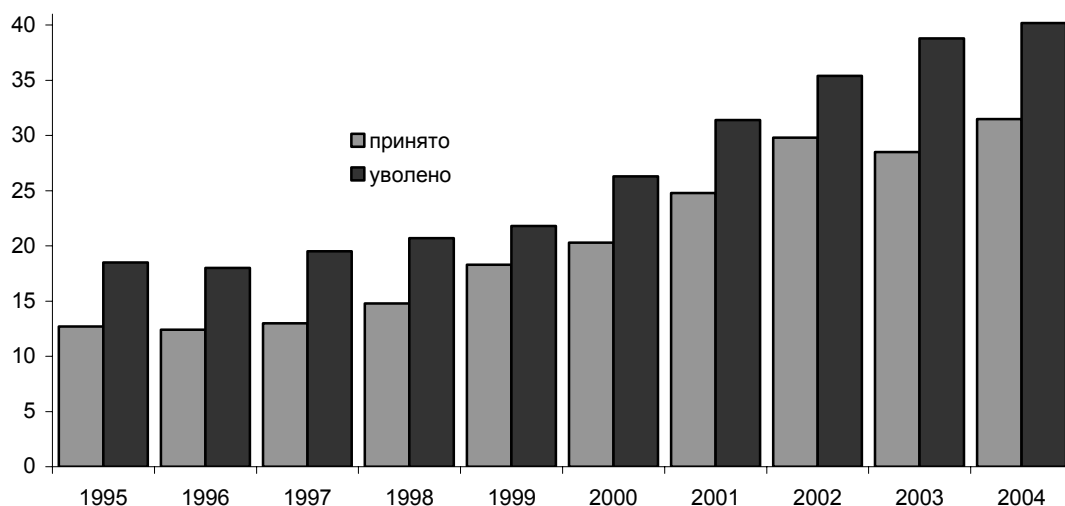


человеческого капитала села является фактором еще большего стремления предпринимателей и менеджеров к замещению труда капиталом.

Трудоизбыточность села позволяет принимать работников на короткий срок, легко увольнять и нанимать новых работников (

Вставка 3). Оборот кадров резко нарастает в последние годы (**Рисунок 15).**

Рисунок 15. Динамика оборота кадров в сельскохозяйственных организациях, в % от среднесписочной численности



Источники: построено по Труд и занятость

Вставка 3.

ГУП «Тюменская зерновая компания», создана в 1999 году, в 2003 году пришел новый управляющий, вывевший компанию на новый уровень эффективности. Компания занимается предоставлением услуг сельхозтехники, в уплату за которые принимает зерно, ведет оптовые операции с зерном. С 2003 года компания уволила всех постоянных работников-механизаторов и привлекает их только на временной основе.

Источник: Центр АПЭ

Трудоизбыточность в сельской местности носит не только абсолютный, но и структурный характер. При абсолютном избытке рабочих рук в селе многие работодатели жалуются на нехватку квалифицированных работников.

В рамках российско-американского исследования *BASIS* в 2002 году был проведен опрос в трех областях России - Ростовской, Нижегородской и Ивановской. Отобранные области характеризуются различными природно-климатическими условиями, различной специализацией сельскохозяйственного производства, а также существенно рознятся в глубине и характере реформирования сельского хозяйства. В каждой из трех областей было отобрано по одному району, прилежащему к областному центру, одному



среднеудаленному району и одному удаленному району. В указанных районах опрашивались все действующие на территории района сельхозпредприятия. Опрос проводился в ноябре-декабре 2002 года по данным 2001 года. Одной из целей исследования было также изучение труда как фактора аграрного производства.

Этот проект показал, что треть сельхозпредприятий нуждается в постоянных работниках почти 1/5 – во временных (Таблица 7). В явном виде избыток постоянных работников диагностирует только 10% руководителей сельхозпредприятий. Фермеры не несут на себе бремя социальной ответственности по содержанию избыточных работников в своем хозяйстве - у них нет избытка работников, хотя в незначительной мере бывает нехватка работников.

Таблица 7. Оценка обеспеченности рабочей силой сельхозпредприятий и фермерских хозяйств*, в % к опрошенным

	сельхозпредприятия	фермерские хозяйства
Постоянных работников:		
Достаточно	55,0	92,5
Имеется излишек	10,5	-
Имеется недостаток	34,5	5,3
в том числе:		
механизаторов	27	Н.д.
животноводов	22,5	Н.д.
специалистов	15	Н.д.
Временных (сезонных) работников:		
Достаточно	65,5	74,0
Имеется излишек	1,4	0,4
Имеется недостаток	19,0	5,7
в том числе:		
разнорабочие	14	Н.д.

* - результаты опроса в 2002 году

Источник: Богдановский ,2003

В чем же причина, по которой работодатели в сельском хозяйстве не могут привлечь недостающую рабочую силу? Ответы на этот вопрос распределились следующим образом (Таблица 8)

Таблица 8. Причины невозможности привлечь необходимую рабочую силу в сельхозпредприятия*

Причина	Доля ответивших в %
отсутствие жилья	23,9
более высокая заработная плата у других работодателей в ближайшем городе (поселке)	18,3
отсутствие работников без вредных привычек	14,8
более высокая заработная плата у других местных работодателей	13,4
отсутствие работников трудоспособного возраста	7,7
недостаточная квалификация работников	3,5

* - результаты опроса в 2002 году

Источник: Богдановский ,2003

Как видно из приведенных данных, почти в трети случаев невозможность привлечь работников нужной квалификации связана с более высокой заработной платой из за более



высокой оплаты у конкурирующих работодателей, и почти в четверти случаев – из-за отсутствия необходимого жилья. В более четверти случаев причиной является низкое качество предлагаемой рабочей силы. При этом и по этим данным можно заключить, что у сельхозпредприятий преобладают не квалификационные требования к рабочей силе, а дисциплинарные. Эти данные свидетельствуют о том, что низко качественная рабочая сила в сельской местности присутствует всегда, но конкурировать за квалифицированного работника заработной платой и условиями жизни (выраженными, прежде всего, наличием жилья) сельское хозяйство не может.

Но и в случае избытка работников сельхозпредприятие также не свободно в избавлении от этого излишка. В том же опросе в трех областях России руководители сельхозпредприятий, которые имеют излишнюю рабочую силу, отметили, что не увольняют избыточных работников в 70% случаев по причине неизбежного ухудшения материального положения семей уволенных, в 49% - из-за сезонности производства (резервирование работников для сезонных работ), в 35% по причине возможного усиления воровства, пьянства и ухудшения криминальной обстановки в селе (Богдановский, 2003). Все три причины свидетельствуют о том, что аграрное производство – это главный источник дохода в сельской местности, и бремя поддержания доходов сельских жителей ложится на сельскохозяйственные предприятия. Иными словами, сельхозпредприятия платят не своим работникам не заработную плату в ее истинном экономическом смысле, но некую среднюю между заработной платой и пособием по безработице.

Все это свидетельствует о крайне низком уровне развития рынка труда в сельской местности: с одной стороны, избыточное предложение, не абсорбируемое местной экономикой, ограничения на маятниковую миграцию этой избыточной рабочей силы на другие рынки труда (пространственная рассредоточенность и неразвитость коммуникационной системы в селе), вынужденное содержание избыточной рабочей силы в сельхозпредприятиях, а с другой стороны, - нехватка квалифицированной рабочей силы в тех же сельхозпредприятиях, содержание сезонно востребованных работников на постоянных ставках.

Таким образом, неразвитость рынка труда в сельской местности порождает порочный круг, в котором как в извечной проблеме *ab ovo*, не известно, что является началом. Низкая заработная плата в сельском хозяйстве и низкий уровень жизни в сельской местности, необходимость содержать излишних работников для избежания потерь для собственного бизнеса – все это не позволяет привлечь в аграрное производство квалифицированную рабочую силу, и следовательно – увеличить его эффективность. Низкая эффективность аграрного производства не позволяет повысить заработную плату



сельскохозяйственным работникам, что могло бы индуцировать спрос на услуги и тем самым, сформировать дополнительные рабочие места в сельской местности. Новые же рабочие места в сельской местности – это возможность освободиться от избыточной рабочей силы для сельхозпредприятий и повысить заработную плату оставшимся работникам. Рост доходов как сельхозпредприятий, так и населения, а также возникновения сферы услуг – это рост налоговых поступлений и, значит – возможности для социального развития территории, повышения уровня жизни на этой территории, что создает предпосылки для привлечения квалифицированной рабочей силы.

Для оценки эффективности использования труда в сельском хозяйстве можно применить аппарат оценки аллокативной эффективности. Теория говорит о том, что в условиях совершенного рынка в эффективной точке предельная стоимость фактора (MFC) равна предельному стоимостному продукту этого фактора (VMP). На интересует фактор труда. При предположении отсутствия монополии на рынке сельского труда можно считать, что наниматели в сельском хозяйстве являются *price takers* при найме своих работников, поэтому можно далее предположить, что предельная стоимость труда равна средней заработной плате (W). При этом мы также предполагаем однородность труда. Если сельхозпроизводители применяют труд эффективно с точки зрения распределения затрат на все ресурсы, то должно выполняться условие:

$$W = MP$$

где MP – предельный продукт труда, W заработная плата.

Если $W > MP$, то работодатели привлекают больше труда, чем это эффективно, то есть труд избыточен, если $W < MP$ – то для работодателя есть смысл привлекать еще так как расходы на этот дополнительный труд будут все еще меньше продукта, вырабатываемого этим трудом, то есть труд недоиспользуется. В любом случае это состояние неэффективное с точки зрения распределения бюджета на производственные ресурсы.

Для оценки предельного продукта труда воспользуемся формулой определения эластичности:

$$dY/dX: Y/X = \varepsilon,$$

или

$$MP: AP = \varepsilon,$$

или

$$MP = \varepsilon * AP$$

где AP – средний продукт труда, или средняя производительность труда, ε – коэффициент эластичности.



В последние годы проведено довольно много исследований, связанных с построениями производственных функций в российском сельском хозяйстве. Все они базируются на разных данных – официальных или данных обследований, используют функции Кобба-Дугласа. Эти исследования позволяют оценить эластичность труда в аграрном секторе. В Таблица 9 показаны некоторые из последних оценок эластичности в 5 исследованиях. За исключение исследования В.Узуна во всех этих работах строились функции валовой продукции сельского хозяйства. Показатели эластичности довольно сильно различаются – от 0,4 до 0,7, что может быть объяснено разными выборками, разными рассматриваемыми периодами.

Таблица 9. Показатели эластичности труда в производственных функциях в сельском хозяйстве

Исследование	Показатель эластичности	Особенности модели
Гражданинова, Лерман (2005)	0,401	Функция валовой продукции Кобба-Дугласа 2001 год 144 сельхозпредприятий в 3 областях данные выборочного обследования труд оценен количеством занятых
Узун (2004)	0,71	Функция выручки Кобба-Дугласа 2001 данные Госкомстата труд оценен количеством занятых
Богдановский (2005)	0,707	Функция валовой продукции Кобба-Дугласа 2001 год 120 сельхозпредприятий в 3 областях данные выборочного обследования труд оценен среднегодовой численностью работников
Osborn & Trueblood (2002)	0,493	Функция валовой продукции растениеводства Кобба-Дугласа 1995-1998 годы 70 регионов данные Госкомстата труд оценен как количество человеко-дней на производстве растениеводческой продукции

Воспользуемся этими показателями эластичности для расчета предельной отдачи труда в российском сельском хозяйстве и сопоставления его с номинальной заработной платой. В Таблица 10 показан этот расчет. Так как статистический мониторинг заработной платы существует только в сельхозорганизациях, то возьмем для расчета численность занятых в сельскохозяйственном производстве в сельхозорганизациях. Средний продукт их труда оценим через валовую продукцию сельхозорганизаций. Это будет средний годовой продукт. При делении его на 12 месяцев получаем месячный средний продукт. При умножении этого показателя на разные показатели эластичности получаем разные оценки предельного продукта труда (в мес.), который мы сравниваем со средней по сельхозорганизациям месячной заработной платой. Из таблицы видно, что при всех приведенных эластичностях номинальная заработная плата ниже предельного продукта.



Предпоследняя строка таблицы показывает соотношение номинальной заработной платы и минимального оцененного предельного продукта. Как видно, даже при самой низкой оценке предельного продукта заработная плата составляет 30-50% от предельного продукта. В последней строке приведены официальные ставки налогов на заработную плату, которые уплачивал работодатель в соответствии с действовавшим на тот период законодательством.

Таблица 10. Сопоставление предельного продукта труда и номинальной заработной платы в сельском хозяйстве

	ед-цы	1995	1996	1997	1998	1999	2000	2001	2002	2003
ВПСХ сельхозорганизаций*	млрд.руб	102,3	140,7	143,7	120,7	249,8	335,9	421,9	409,9	459,9
Занятые в сельхозорганизациях, сельхозпроизводстве*	млн.. чел	5,8	5,4	5	4,6	4,4	4,1	3,7	3,4	2,9
Производительность (средний продукт)**	тыс. руб./чел. в мес.	1,5	2,2	2,4	2,2	4,7	6,8	9,5	10,0	13,2
Предельный продукт разных эластичностях***	тыс. руб./чел.									
		0,401	0,9	1,0	0,9	1,9	2,7	3,8	4,0	5,3
		0,493	1,1	1,2	1,1	2,3	3,4	4,7	5,0	6,5
		0,707	1,5	1,7	1,5	3,3	4,8	6,7	7,1	9,3
		0,71	1,5	1,7	1,6	3,4	4,8	6,7	7,1	9,4
Номинальная з.пл. в месяц*	тыс. руб. в мес.	0,237	0,22	0,439	0,468	0,629	0,891	1,306	1,752	2,164
З. пл. в % к предельному продукту (минимальному) труда		40,2	25,3	45,7	53,4	33,2	32,5	34,3	43,5	40,8
Социальные начисления на з. пл. в с.х.,%****		20,6	20,6	20,6	20,6	20,6	20,6	20,6	20	20

* - данные Росстата

** = ВПСХ/занятые/12 мес.

***=Производительность*ε

****-данные соответствующих нормативных документов

При наших предпосылках (совершенный рынок и гомогенный труд) такое расхождение должно означать недоиспользование труда. На совершенном рынке полученный результат может быть следствием трех ситуаций:

неверно полученные оценки используемых параметров;

сельское хозяйство недоиспользует рабочую силу;

номинальная заработная плата не отражает стоимость труда для нанимателя в сельском хозяйстве.

Опасность получения оценок возможна при любом эконометрическом анализе. Поэтому в данной работе мы используем оценки разных авторов, полученных на различных статистических базах, для разных лет и отличающимися эмпирическими моделями. Это не дает полной гарантии достоверности результатов, но их вероятность заметно снижается.



Вывод о недоиспользовании рабочей силы в сельском хозяйстве противоречит сложившемуся представлению о трудоизбыточности этого сектора национальной экономики. С другой стороны, если мы рассматриваем более или менее совершенный рынок, избыточное предложение товара приводит к падению его цены, что, собственно говоря, мы и наблюдаем на рынке сельскохозяйственного труда – заработная плата падает все годы реформ в реальном исчислении. Но это означает также, что при такой низкой цене труда сельхозпроизводители должны стремиться к замещению других факторов производства именно трудом. Зачем покупать дорогостоящую технику, когда есть масса почти даровой рабочей силы? Тем не менее, менеджеры стремятся к насыщению своего производства высокопроизводительной, предпочтительно импортной, техникой. Наиболее интенсивно развивающиеся производители непрерывно инвестируют в основные фонды своих предприятий. С другой стороны, многие исследования показывают, что применение сельхозтехники в российском сельском хозяйстве избыточно (*Bezlepkina*; Серова и Шик, 2006). Иными словами, полученный результат говорит о аллокативной неэффективности в российском сельском хозяйстве: менеджеры в массовом порядке модернизируют свои предприятия вместо того, чтобы использовать дешевую рабочую силу, предельная отдача которой намного выше ее стоимости.

Однако в такое нерациональное поведение наиболее эффективных менеджеров сектора, причем в массовом порядке, верится с трудом. Еще Либенштейн писал о том, что аллокативная неэффективность вносит не более 10% в общую экономическую неэффективность (*Liebenstein*). Вряд ли в России эта закономерность нарушается. Скорее всего, ситуация на практике складывается по третьему сценарию: оплата труда, со всеми начислениями и дооценками на натуральные выплаты не отражает реальной стоимости труда для нанимателя.

Во-первых, это расхождение объясняется налогами на заработную плату, так как они входят в стоимость труда для нанимателя. Данные налоги объясняют 20 процентных пунктов расхождения (Таблица 10). Натуральная оплата труда по текущему российскому законодательству включается в официально регистрируемую оплату труда. Можно допустить, что оценка натуральной части оплаты труда происходит по заниженным ценам. Выше показано, что доля натуроплаты в самом крайнем случае составляет около 25% всей оплаты труда (Таблица 4). Если предположить, что эта часть оплаты труда недооценивается на 10-20%, то это объясняет еще 2-5 процентных пункта расхождения между заработной платой и предельным продуктом труда (минимальным). Кроме того, работодатель во всей российской экономике вынужден нести дополнительные расходы на рабочую силу помимо прямых выплат на оплату труда – на обеспечение работников



жильем, обучение и пр. (Таблица 11). В среднем по экономике затраты на рабочую силу помимо социальной защиты составляют от 4 до 11% общих затрат на рабочую силу, причем эта доля год от года сокращается. Данных о том, сколько такого рода затрат несут работодатели в сельском хозяйстве нет, но эмпирические наблюдения говорят о том, что эти расходы довольно велики и они могут объяснять оставшуюся необъясненной разницу.

Таблица 11. Структуры затрат организаций на рабочую силу, %

	Затраты - всего	в том числе					
		заработная плата	расходы по обеспечению работников жильем	расходы на социальную защиту	расходы на профессиональ ное обучение	расходы на культурно- бытовое обслуживание	прочие расходы
1995	100	60,5	4,6	28,3	0,3	3,3	3
1996	100	59,7	3,5	29,9	0,4	3,5	3
1998	100	63,2	2	30,2	0,3	1,5	2,8
2000	100	65,8	0,7	29,4	0,3	1,1	2,7
2002	100	71,8	0,5	24,4	0,3	1	2

Источник: Труд и занятость

Действительно, низкое качество рабочей силы, как уже отмечалось выше, ведет к тому, что эффективные собственники стремятся к замещению труда капиталом, более интенсивной технологией. Эти технологии требуют более квалифицированной рабочей силы. Собственник в этих условиях вынужден инвестировать в подготовку и переподготовку рабочей силы, с одной стороны, а с другой – создавать привлекательные условия жизни в сельской местности для привлечения городских работников.

Так, в 2002 году Центр АПЭ совместно с ВНИИПиН (Ростов/Д) провели опрос 14 агрохолдингов Ростовской области (Храмова). После кризиса 1998 года агрохолдинги стали главными инвесторами в сельское хозяйство, поэтому характеристика их поведения отражает поведение наиболее продвинутого менеджмента в аграрном секторе. Результаты опроса показали, что 8 из 14 опрошенных компаний в той или иной форме финансировали обучение своих работников, еще одна компания вела специальную программу отбора кадров, три компании осуществляли жилищное строительство для своих работников. Наши интервью со многими собственниками и менеджерами эффективных сельхозпредприятий в Пермской и Тюменской области показали, что многие компании оплачивают своим работникам лечение алкоголизма.

Помимо всего уже сказанного, неформальные интервью с руководителями крупнейших хозяйств страны показали, что примерно 10% себестоимости таких компаний

уходит на охрану (агрохолдинги иногда имеют собственные охранные предприятия для этой цели).

Наконец, также из неформальных интервью известно, что в ряде регионов для поддержания сельской занятости административными методами сельхозорганизации вынуждаются сохранять рабочие места. Оплата работников, объективно не нужных для производства, также завышает суммарные расходы организации на рабочую силу.

Иными словами, незарплатная часть (включая налоги на заработную плату) расходов сельхозорганизаций на рабочую силу может быть существенно выше, чем в экономике среднем, как это отражено в Таблица 11.

Однако все предшествующие суждения исходили из предпосылки отсутствия монополии работодателя на сельском рынке труда. На деле это, конечно, не так. Во многих случаях сельхозпредприятия являются единственными работодателями в деревне и, таким образом, будучи монополистическим агентом, имеют возможность занижать заработную плату по сравнению с ее равновесным уровнем. Пространственная отдаленность сел от городских рынков труда, неразвитость транспортной инфраструктуры, а главное – более низкое качество сельского труда – не создает конкуренции за работников и тем самым, формирует монополию сельхозпредприятия по предложению работы. Как показано выше, главной альтернативой найму в сельхозпредприятии в деревне остается ЛПХ.

Определить без дополнительных исследований, в какой мере разница в предельном продукте труда и в заработной плате объясняется монопольной ситуацией, а в какой – высокими расходами работодателей на труд, не представляется возможным. Но независимо от причин этой разницы, очевидно, что отсутствие альтернативной занятости в сельской местности является одной из важнейших причин низкой заработной платы в аграрном секторе, низкого уровня жизни в селе и низкой производительности труда в сельскохозяйственном производстве.

3. Альтернативная занятость в сельской местности

Таким образом, альтернативная занятость в сельской местности – это одно из необходимых условий как роста эффективности в аграрном секторе, так и сокращения феномена сельской бедности.

Теория альтернативной занятости в сельской местности

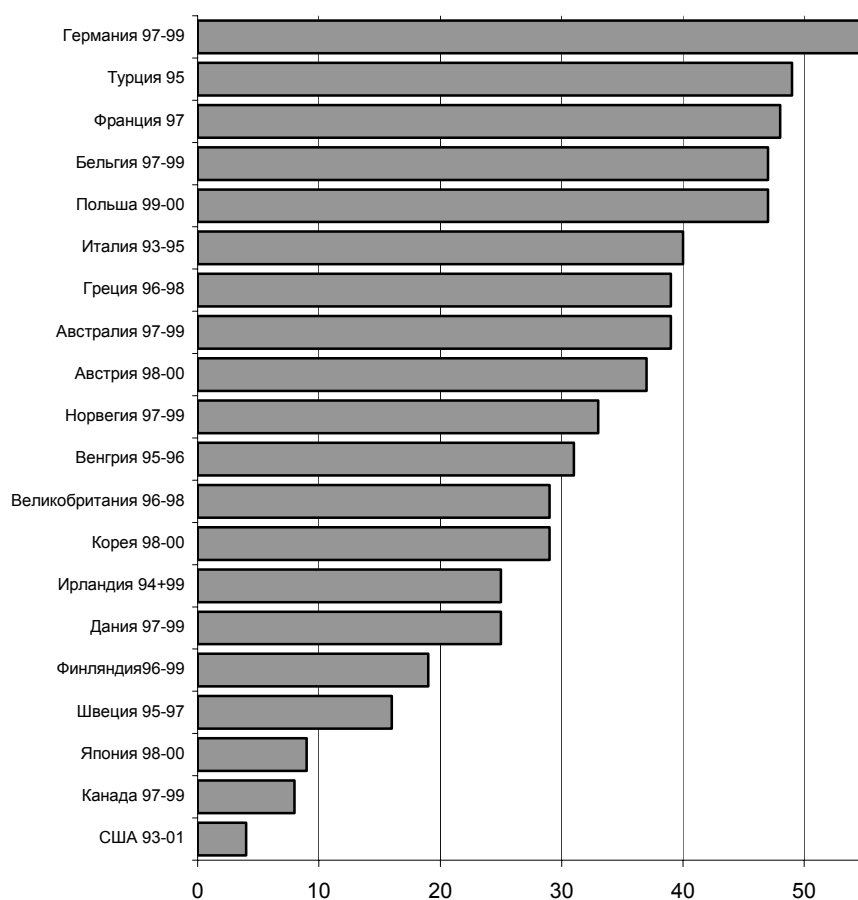
Доходы сельских домохозяйств от неаграрной занятости растут во всем мире (см. например, Gale Johnson,1991; Davis,1993; Start). Несельскохозяйственные источники занимают около 40-45% доли доходов в сельской местности в Латинской Америке и странах, южнее Сахары, 30-40% в Южной Азии и 40-50% в странах



Центральной и Восточной Европы. В странах ОЭСР несельскохозяйственные доходы фермеров уже преобладают над сугубо сельскохозяйственными доходами (

Рисунок 16).

Рисунок 16. Доход фермерской семьи от сельского хозяйства в % от всего дохода семьи в странах ОЭСР



Источник: *Farm Household Income*.

В определенной мере нефермерские доходы проистекают от доходных бумаг и других не сельских источников. Однако исследования показывают, основная часть несельскохозяйственного дохода происходит как раз из местных сельских источников (Barrett, Reardon & Webb 2001; Bryceson & Jamal 1997; Davis & Gaburic, i 1999; Greif; 1997, Kopeva, Doichinova & Madjarova, 2001; Reardon, 1997; Reardon, Berdegue & Escobar 2001; Lanjow & Shariff 2001, Seddo & Subedi, 2000).



При исследовании несельскохозяйственной занятости в сельской местности встает проблема ее определения.

В мировой литературе несельскохозяйственная занятость – это, вообще говоря, занятость вне собственной фермы, *off-farm employment*. Различия в подходе к определению в литературе – это включение или не включение в это определение занятости в сельском хозяйстве вне собственной фермы, а также отнесение или не отнесение к сельскому хозяйству таких видов экономической деятельности как рыболовство и охота. Так, *Lanjouw and Feder (2001)* дают следующее определение несельскохозяйственного сектора – «несельскохозяйственный сектор включает в себя все другие виды деятельности в сельской местности, кроме занятия в сельском хозяйстве, рыболовства и охоты». *Start (2000)*, *Chaplin, Davidova and Gorton (2003)* относят к несельскохозяйственной деятельности любую неаграрную деятельность. Она может включать работу членов фермерской семьи в городе или в другой стране. *Ellis (2000)*, *Barrett, Reardon and Webb (2001)* относят к несельскохозяйственной деятельности все виды деятельности вне собственных ферм.

В литературе определяют две группы факторов, оказывающих влияние на несельскохозяйственную занятость. Это факторы спроса (*demand-pull factors*) и факторы нужды (*distress-push factors*) (*Saith, 1992; Davis, 1993; Chandrasekhar, 1993; Hart, 1998; Gordon, 2000; Buchenrieder et al., 2001; Start, 2001; Mollers & Buchenrieder, 2003; Mollers & Heidhues, 2003* и др.). Факторы спроса описывает ситуацию, когда для занятых в сельском хозяйстве появляется выгодная возможность занятости в несельскохозяйственном секторе. Фактор нужды описывает ситуацию, когда недостаточные доходы в сельском хозяйстве заставляют искать другой дополнительный низко оплачиваемый источник в несельскохозяйственном секторе. Иными словами, сельское население переключается на неаграрные виды деятельности под давлением двух видов факторов: либо спрос на результаты этой деятельности ведет к росту доходов от нее сверх уровня дохода от сельского хозяйства, либо население ищет возможные дополнительные источники дохода в условиях нужды. В Таблица 12 две группы этих факторов распределены на внутренние и внешние для семьи. Так, при прочих равных условиях более высокий уровень образования членов семьи ведет к уходу из сельского хозяйства, так как эта рабочая сила имеет более высокий спрос вне аграрного сектора. Также, предложение более высоко оплачиваемых рабочих мест в неаграрном секторе ведет к уходу работника в несельскохозяйственную занятость. Все это факторы спроса. Но если семья впадет в нужду (из-за внутренних причин – заболел основной работник, появились дети и т.п., или из-за внешних причин – экономический кризис, природная



катастрофа и т.п.), при которой традиционный для нее сельскохозяйственный труд не в состоянии предоставить достаточного дохода, то члены такой семьи ищут дополнительные источники дохода, в том числе и вне аграрного производства.

Таблица 12. Внутренние и внешние факторы спроса и нужды, обуславливающие распространение несельскохозяйственной занятости

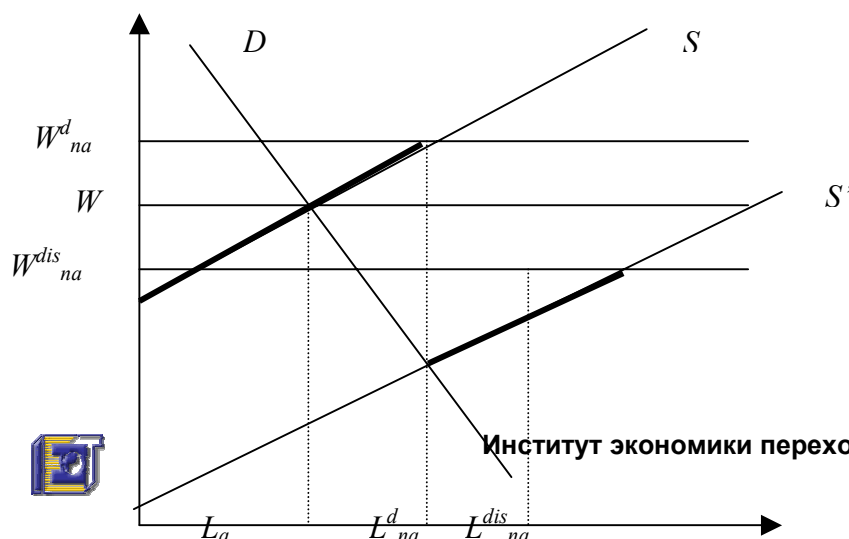
	Внутренние для домохозяйства	Внешние для домохозяйства
Факторы спроса	Уровень образования Наличие начального капитала Семья с большим количеством трудоспособных членов Наличие развитой системы соц. обеспечения Предпринимательский потенциал, стремление к городской жизни Престижность несельскохозяйственной деятельности для членов семьи	Более высокая заработная плата (доход) в несельскохозяйственном секторе Благоприятная обстановка для развития сельского бизнеса, включая наличие соответствующей инфраструктуры Доступность информации Эффективный рынок земли и кредита Наличие государственной поддержки неаграрных проектов, программ сельского развития
Факторы нужды	Семейные обстоятельства (иждивенцы и пр.) Низкая производительность труда в сельском хозяйстве Мелкий размер фермы (не дающий устойчивого дохода для выживания семьи) Недостаток начального капитала для ведения собственной фермы	Внешние и внутренние шоки для домохозяйства (например, природные катастрофы или болезнь члена семьи) Волатильность аграрного рынка Неэффективный рынок земли и кредита, создающие ограничения для роста благосостояния

Источник: Составлено по Buchenrieder et al., 2001

Исследования показывают, что существует положительная связь между несельскохозяйственной сельской занятостью и более высоким уровнем дохода сельского домохозяйства. Более того, этот вывод не зависит от того, под воздействием ли фактора спроса или фактора нужды развивалась неаграрная занятость. (Islam, 1997; Buchenrieder et al., 2001; Mollers 2003).

С учетом аграрной и неаграрной занятости в сельской местности модель рынка сельского труда имеет следующий вид (Рисунок 17) (Buchenrieder, 2003; Mollers & Buchenrieder, 2003; Mollers & Heidhues, 2003).

Рисунок 17. Модель рынка сельскохозяйственного труда



Спрос на труд в сельской местности определяется кривой D , предложение - кривой S . По оси абсцисс показан суммарный объем предложения труда в сельской местности, который распределяется между аграрной и неаграрной занятостью. Равновесная цена (заработная плата, доход) для аграрной занятости устанавливается в точке их пересечения - W_a , уровень занятости в аграрном секторе - L_a . Заработная плата (доход) в неаграрном секторе может быть выше и ниже равновесной заработной платы (дохода) в аграрном секторе. Под влиянием факторов спроса эта цена будет на уровне W_{na}^d . Тогда в этом неаграрном секторе будет занято еще L_{na}^d . В то же время в селе присутствуют работники, которые не могут конкурировать на этом рынке труда и готовы согласиться на неаграрную занятость с заработной платой (доходом) ниже равновесной аграрной, то есть на W_{na}^{dis} . Это вторая кривая предложения труда в селе - S' . Эта кривая предложения труда - результат наличия маргинального сектора в селе с низкой продуктивностью труда. В результате еще L_{na}^{dis} работников будет занято неаграрным трудом, но уже под влиянием факторов нужды. Таким образом, предложение сельского труда будет иметь вид ломанной кривой (на рисунке выделено жирной чертой).

Таким образом, несельскохозяйственная, альтернативная аграрному сектору занятость в селе - это сумма L_{na}^{dis} и L_{na}^d .

Необходимо учитывать стоимость перехода из аграрного сектора в неаграрной. Это могут быть расходы на транспортировку к новому месту работы, приобретение новой специальности, некие изначальные инвестиции. Так, для маятниковой миграции в город нужно оплачивать проезд, для открытия торговой точки в своем селе нужны расходы на приобретение помещения и оборудования, на регистрацию, начальные оборотные средства и пр. В приведенной модели в стоимость перехода из сельского хозяйства в несельскохозяйственное производство признана равной 0. Если стоимость перехода больше разницы между заработной платой (доходом) в аграрном секторе и в неаграрном, то переход не осуществляется. Неаграрная занятость будет ниже равновесной в предложенной модели.

Альтернативная занятость в сельской местности в странах с переходной экономикой

Тема альтернативной занятости в сельской местности в транзитных экономиках становится одной из наиболее изучаемой в аграрной экономике этих стран.

Mollers and Heidhues (2003) исследовали факторы несельскохозяйственной деятельности в Словении и Македонии. Было обследовано 240 домохозяйств на основе методологии Мирового банка (*Living-Standard-Measurement-Survey*). Авторами показано, что несельскохозяйственная деятельность развивается в большей мере под влиянием



шоковых факторов, нежели чем факторов спроса. Сельское население положительно относится к самозанятости или найму в несельскохозяйственном секторе. Главными факторами поиска дохода в несельскохозяйственной сфере являются недостаточные доходы от сельского хозяйства, мелкий размер ферм, неразвитость инфраструктуры. Для стимулирования самозанятости в обеих странах была рекомендована стратегия расширения консалтинговых услуг, профессионального обучения и системы кредитования.

Одной из проблем Польши в начале реформ была растущая скрытая безработица в сельских регионах, где коллективные предприятия являлись основными работодателями. Большая часть работников, получившая возможность покинуть кооператив с приватизацией, не смогла найти работу в сельской экономике. Начала расти скрытая безработица, и единственным способом для семей увеличить доход стала трудовой миграции за рубеж (пример, ярко характерный для региона *Warminsko-Mazurski*). Недостатком данной стратегии является отрицательное влияние на среднесрочное и долгосрочное развитие сельской территории. Целью исследования *Knerr & Winnicki (2003)* стало изучение источников несельскохозяйственного дохода помимо трудовой миграции, содействующей устойчивому развитию сельской территории. Основой анализа послужили четыре обследования – среди туристов национальных парков (*Winnicki, 2002*), 152 польских сезонных рабочих в Германии в земле Брандербург (*Morick, 2000*), пилотное обследование 47 польских фермерских хозяйств в обследуемом регионе, из которых хотя бы один член домохозяйства получал несельскохозяйственный доход сезонной миграцией в Германию (*Winnicki & Knerr, 2002*), пилотное обследование мелких хозяйств, как с мигрирующим членом домохозяйства, так и без такового (*Blechs Schmidt, 2003*). Авторы отмечают, что ограничением маргинальных территорий является низкая мобильность труда из-за низкого уровня образования и профессионального обучения, индивидуальных предпочтений, сложность с поиском жилья в городе. Трудовая миграция увеличивает доход и придаёт устойчивость развитию домохозяйства. С другой стороны, трудовая миграция имеет и отрицательный эффект – ощущение удалённости от семьи, отсутствие рабочей силы, когда она необходима на ферме. Таким образом, туризм мог бы рассматриваться как наиболее приемлемая альтернатива трудовой миграции. На эмпирических данных, отмечается, что применительно для такого маргинального района, как *Warminsko-Mazurski* для мелких хозяйств туризм не может рассматриваться как прибыльный вариант диверсификации дохода. Туристы не показали заинтересованности в сельском туризме и оставляют незначительные суммы денег в регионе. Для улучшения

инфраструктуры, в том числе и жилищной, требуются вложения, которые мелкие собственники вряд ли могут позволить.

Работа *Juvancic, Kuhar and Kozar (2003)* исследует характер диверсификации структуры доходов сельскими домохозяйствами Словении. Основа исследования – обследование 120 сельских домохозяйств. Методология исследования – определение факторов диверсификации с применением дискриминантного анализа. Результаты показали, что домохозяйства в зависимости от поставленных целей выбирают различные виды занятости. Выбранные виды несельскохозяйственной занятости зависят от наличных ресурсов для производства сельскохозяйственной продукции, личных характеристик и способности конкурировать в несельскохозяйственном секторе, индивидуальных предпочтений и мотивов. Выявлено, что несельскохозяйственная занятость мотивирована в основном факторами нужды.

В 2000-2002 годах было проведено масштабное исследование развития несельскохозяйственного сектора сельской экономики в Армении, Молдове, Грузии и Румынии (*Davis, 2001, Janowski, 2003, Bezemer and Davis, Davis and Gaburici, 2001, Davis and Cristoui, 2002, Bezemer and Davis 2002, Davis J.R. et al, 2004, Davis and Bezemer 2003, Hare 2003*). В ходе исследования были сформированы опросы для изучения домохозяйств, предприятий малого бизнеса на селе. Критерием выбора регионов послужила степень бедности регионов и степень удалённости населённых пунктов. Отбирались четыре вида домохозяйств – все члены работают в сельском хозяйстве, частичная занятость членов домохозяйства в сельском хозяйстве и несельскохозяйственном секторе, частичная занятость в сельском хозяйстве и частичная самозанятость, полная занятость некоторых членов домохозяйства в несельскохозяйственном секторе. Общее обследование состояло из нескольких фаз и включало создание фокус - групп, так и интервью домохозяйств. Было выделено 8 регионов – три в Грузии, три в Армении и два в Румынии. Основными критериями выборки служили: 1) однородная глубинка при наличии количественных данных (опросы населения и предприятий на первом этапе обследования, опросы домохозяйств в основной части обследования), 2) относительная близость-удалённость от города, 3) относительный доступ и отсутствие доступа к земле и другим природным ресурсам, 4) этническая и религиозная специфика, 5) наличие и отсутствие беженцев из других регионов (Армения).

Исследование показало, что: 1) несельскохозяйственные виды деятельности являются важным источником дохода для сельского населения в этих странах, 2) несельскохозяйственная деятельность включает в себя как найм на новую работу, так и самозанятость (собственный бизнес), 3) занятость в несельскохозяйственном секторе



больше характерна для бедных домохозяйств (факторы нужды), 4) после распада сельскохозяйственных предприятий ведение сельского хозяйства можно чаще рассматривать как стратегию существования с меньшей механизацией, неспособностью использования покупных ресурсов и низкой степенью маркетинга продукции. Авторами исследования были выделены следующие факторы, повлиявшие на несельскохозяйственную занятость – социальные и семейные взаимосвязи, доступность ресурсов (земля, сооружения, техника), состояние сельской инфраструктуры (как физической, так и институциональной), доступ к рынкам, кредиту и программам обучения и переобучения, система рыночной информации. Исследование малого бизнеса в сельской местности Румынии (74 фирмы в двух регионах) показало, что основными ограничениями развития бизнеса являются капитал (доступ к кредиту), качество управленческих кадров, сложные юридические процедуры, плохая инфраструктура и нестабильный рынок. Пилотное обследование в Армении продемонстрировало, что бедные домохозяйства использовали кредит, и именно они в большем случае имели женщин-глав домохозяйства (81% доходов бедных домохозяйств составляли доходы от сельского хозяйства, а 18% - социальные трансферты). Однако, доля несельскохозяйственного дохода увеличивается при движении от самого низкого квантиля к квантилю самых богатых домохозяйств. Авторами исследования определены направления развития несельскохозяйственного сектора – торговля и другие местные услуги, общественные услуги (работники здравоохранения, учителя). При обследовании домохозяйств в Грузии выявлено, что основной частью доходов более зажиточных семей является заработная плата, бедные домохозяйства имеют меньше земли и их возможности для занятости в несельскохозяйственном секторе ограничены, доля дохода от несельскохозяйственной деятельности увеличивается с ростом совокупного дохода. Основными видами несельскохозяйственной деятельности в Грузии являются торговля и общественный сектор, занятость в перерабатывающей промышленности. Респондентами отмечались следующие условия развития несельскохозяйственной занятости: ограниченность кредита, юридическая незащищённость, отсутствие доступа к услугам для малого бизнеса и институтам поддержки малого бизнеса.

Janowski (2003) отмечает следующие несельскохозяйственные источники дохода в сельской местности исследованных стран: социальные трансферты, работа на государственный сектор (образование, государственное управление), занятость по найму в частном секторе, переводы из-за рубежа от мигрантов, виды занятости, связанные с сельским хозяйством – включая переработку продукции, промыслы (например,



изготовление изделий из шерсти), продажу продукции, предпринимательские виды деятельности (магазинчики, малые предприятия) и т.д.

В другом исследовании несельскохозяйственного сектора переходных экономик Чехии, Словакии, Словении, Венгрии, Польши, Румынии, Латвии *Greif* (1997) выделяет следующие источники несельскохозяйственной занятости (Таблица 13).

Таблица 13. Структура занятости сельских домохозяйств в странах Центральной и Восточной Европы

Страна	Доля домохозяйств ко всем занятым				
	Дополнительная занятость		Самозанятость		Дополнительная к сельскому хозяйству занятость
	Работа вне места проживания (маятниковая миграция*)	Строительство	Бизнес (торговля)	Туризм (сельский туризм)	Переработка**
Чехия		26	21	(3)	
Словакия		(25)	(25)	(3)	
Венгрия	Менее 1%	30	(50)	(2)	(2-10)
Словения	14		17		(50)
Польша		38	26	(3)	7
Румыния		(20)	(10)		(2-5)
Латвия		(20)	(10)		(5)

*Включая работу за границей.

**Включая прямую продажу продукции.

Цифры в скобках – приблизительные данные.

Источник: *Greif, F. 1997.*

Chaplin, Davidova, Gorton (2003) в исследовании сельских территорий Польши, Румынии, Венгрии установили, что уровень диверсификации деятельности достаточно низок и сама диверсификация деятельности не создает большого числа дополнительных рабочих мест, а значит, не решает проблему высокой сельской безработицы. Около 10% домохозяйств, участвующих в обследовании, имели диверсифицированные источники доходов. Диверсификация больше распространена в Чехии, чем в Польше или Венгрии. Результаты логистической регрессии на диверсификацию занятости (как самозанятости, так и найма) свидетельствуют, что диверсификация во многом зависит от уровня образования и доступности к общественному транспорту. Авторы отмечают, что стимулирование фермеров к диверсификации собственной деятельности не решит проблему необходимости создания новых рабочих мест. Авторами отмечена низкая способность фермеров быть двигателями роста в сельской экономике. Отсюда - необходимость стимулирования программ сельского развития по расширению использования таких активов как земля и здания для использования в несельскохозяйственном секторе заинтересованными экономическими агентами.



Важным для понимания развития несельскохозяйственного сектора сельской экономики является исследование ФАО, проведенное в Украине, где аграрная структура является достаточно схожей со структурой в России, (*Ukraine after 2000*). Исследование охватывало 8 областей, 31 район, около 200 сельхозпредприятий, 300 фермеров, свыше 800 глав домохозяйств. В сравнении фермерских хозяйств и ЛПХ на Украине можно заметить, что с точки зрения источников доходов, фермерские домохозяйства менее диверсифицированы. Они занимаются производством сельскохозяйственной продукции, и этот доход является основным источником их развития. Домохозяйства работников, занятых на сельскохозяйственных предприятиях, имеют более диверсифицированные доходы: это и работа по найму, и продажа продукции своего ЛПХ, и др. не сельскохозяйственный доход. Исследование показало, что средний доход фермерского хозяйства в пять раз выше чем у домохозяйств «занятых в сельском хозяйстве по найму», можно заметить, что средний доход выше у фермеров (в пять раз). Потому, диверсификацию доходов домохозяйств наемных работников можно рассматривать как стратегию выживания.

Таблица 14. Украина: структура доходов фермеров и наемных работников сельхозпредприятий

	Фермеры (n=267)	Работники на с-х предприятиях (n=827)*
Продажа с-х продукции	87	31
Продажа услуг	2	2
Не с-х доход (бизнес или собственность)	0	4
Зар.плата	7	41
Социальные трансферты	3	21
Переводы от родственников	0	1
Продажа активов	1	0
Другое	0	0
Общий доход	100	100
Гривны	54,500	9,750
Доход на душу населения, гривны	15,300	3,100
Земля, га	113	1.7

Источник: *Ukraine after 2000*

Фермеры работают в основном на семейной ферме (88% опрошенных) и только 12% работают на другую ферму или имеют другую занятость. Жены фермеров работают вне фермы чаще: 21% работают по найму и 5% самозаняты. В домохозяйствах наемных работников около 44% глав домохозяйств имеют вторичную занятость, как правило – в ЛПХ. Около 50% респондентов, включая фермеров и занятых по найму на сельскохозяйственных предприятиях, ответили, что хотели бы, чтобы их дети уехали из деревни. 15% высказали желание, чтобы дети остались, но занимались бизнесом, а не



сельским хозяйством. Занятие сельским хозяйством как будущую профессию для своих детей видят только 24% фермеров и 8% сельских домохозяйств.

Альтернативная занятость в сельской местности в России

В рассмотренном выше литературе несельскохозяйственная и альтернативная занятость рассматривается, вообще говоря, как синонимы. Для России, как и большинства других постсоциалистических стран, понятие альтернативной занятости должно, по-видимому, определяться несколько иначе.

В чем смысл этого понятия применительно к транзитному сельскому хозяйству? Как было показано выше, рост производительности труда в аграрном секторе ведет к снижению спроса на сельскохозяйственный труд вообще, к росту спроса на квалифицированную рабочую силу. Поэтому маргинальные работники должны найти себе альтернативные источники дохода. С этой точки зрения и подойдем к определению альтернативной занятости в нашей работе.

Во-первых, в отличие от прочих стран в посткоммунистических странах в селе преобладает наемный, а не семейный труд в рамках собственного фермерского хозяйства. Если в классическом аграрном секторе работа в найме на чужой ферме - альтернативная занятость, то в постколлективной деревне ситуация обратная: столкнувшись с падением заработной платы в своем сельхозпредприятии или даже с увольнением работник в большинстве случаев (как это было показано выше на примере России) вынужден вести собственное (подсобное или коммерческое) хозяйство, производить ту же аграрную продукцию, что и крупное предприятие, только, как правило, на более низком уровне производительности. Поэтому альтернативная занятость в данном случае не может быть определена как занятость вне собственного предприятия.

Во-вторых, ЛПХ вообще - это не альтернативная занятость, это так же занятость в сельском хозяйстве, только в другой форме. Если работник, уйдя из крупного сельхозпредприятия, специализировавшегося на производстве молока, в своем хозяйстве также производит молоко, то это не альтернатива в том смысле, что это молоко попадает на тот же рынок. Даже если этот работник не продает молоко, а потребляет его внутри своей семьи, на эту часть сокращается общий спрос на молоко на соответствующем рынке. Однако же, если же он начинает производить, например, козий пух или ягоды, или откармливать гусей или свиней, то в данном конкретном случае возникает некая альтернатива. Эти продукты поступают на нишевый рынок, который либо уже существовал *a priori*, либо был создан этим производством *aposteriori*. Даже несмотря на то, что эта деятельность также аграрная, но она альтернативна по сравнению с той, в которой возник переизбыток труда.



В-третьих, не вся несельскохозяйственная занятость в сельской местности может рассматриваться как альтернативная. Так, есть некие инвариантные виды занятости, спрос на труд в которых не зависит (по крайней мере, прямо) от ситуации на рынке сельскохозяйственного труда. Это занятость в сфере социальных услуг – медицине, образовании, социальных службах, а также в государственном и муниципальном управлении. Безусловно, спрос на эти услуги зависит от численности населения, которая, в свою очередь, в сильной мере зависит от эффективности основного, селообразующего предприятия, как правило – сельскохозяйственного предприятия. Но возможности абсорбировать избыточный сельскохозяйственный труд в этих сферах занятости очень и очень лимитированы. Поэтому в целях нашего исследования эти сектора не должны включаться в понятие альтернативной занятости.

В виду вышесказанного определим альтернативную занятость, как занятость сельского населения в трудоспособном возрасте несельскохозяйственными видами экономической деятельности за исключением социальных услуг и государственного и муниципального управления. Очевидно, что такая занятость может быть постоянной и временной, может быть основной и дополнительной, формальной и неформальной. Как было определено выше, основная проблема сельского рынка труда – это необходимость резкого повышения производительности аграрного производства при не снижении занятости и ростов общих доходов в сельской местности. С точки зрения этой проблемы наиболее важна постоянная и формальная альтернативная занятость.

В таком аспекте проблема сельской занятости в России не изучалась. В основном исследования посвящены структуре доходов сельского населения и выявлению несельскохозяйственных источников. Эти исследования показывают, что помимо ЛПХ сельское население подрабатывает предоставлением услуг односельчанам – строительство, вспашка огородов, транспортных и т.п., сбором и реализацией дикоросов (грибов, ягод, лекарственных трав, корней и т.п.), охотой и рыболовством, сдачей в наем жилых и нежилых помещений. В последние годы появилось такое явление как сельский туризм, который включает в себя целый комплекс услуг – сдачу жилья в наем, предоставление полного или частичного пансиона, развлекательные услуги (катание на лошадях, баня, охота, демонстрация этнических традиций и пр.). Пока в подавляющем числе случаев эта деятельность является дополнительной, временной и неформальной. Чаще всего она развивается под влиянием факторов нужды, но определенная институционализация этих видов деятельности все же происходит.

Рассмотрим некоторые примеры исследований структуры доходов сельского населения, в определенной мере отражающие и структуру занятости. Так в начале 2000



годов ВИАПИ проводил исследования в Ленинградской области, в частности в довольно маргинальном – Лодейнопольском районе. Исследование показало, что около 12% доход в сельские семьи получают от сбора реализации дикоросов (Таблица 15). Учитывая, что ЛПХ дает также 12% совокупного дохода семей, то это очень большая доля.

Таблица 15. Ленинградская область Лодейнопольский район: Структура доходов сельских жителей, 1999 год, %.

	% от валового дохода
Выплаченная заработная плата	51
Пенсия	22
Продукция своего хозяйства	12
Сбор и реализация дикоросов	12
Соц. пособия	1
Пособие по безработице	1
Прочие	0
Итого	100

Источник: (Родионова)

В Нижегородской области ситуация несколько иная, о чем свидетельствует другое исследование - исследование несельскохозяйственной занятости Широкаловой Г.С. (Широкалова, 2005). Было опрошено 227 человек, предоставивших информацию о структуре занятости 728 человек. По результатам этого исследования заработная плата абсолютно преобладает в структуре доходов сельских жителей (Таблица 16), при этом только чуть более половины населения получает заработную плату в сельском хозяйстве. Вторичная наемная деятельность дает очень незначительный вклад в доходы домохозяйств, но все же на уровне, сопоставимым с иными (не социальными выплатами) доходами домохозяйств. В соответствии с данным выше определением, альтернативными видами деятельности в формальном секторе занято более трети населения (вся занятость минус занятость в сельском хозяйстве, социальной сфере и управлении). Остальные виды доходов трудно однозначно атрибутировать альтернативной занятости. Так, доходы от продажи продукции ЛПХ могут быть как альтернативой местному сельхозпроизводству, так и конкурентом - в зависимости от специализации и того и другого. Аналогично, нужно более детально характеризовать самозанятость – является ли это фермерское хозяйство или это некое альтернативное предприятие в селе. Однако, наличие в структуре денежных доходов таких источников, как доходы от продажи дикоросов, охоты и рыболовства, сдачи имущества в аренду говорит о наличии и некоторой альтернативной занятости в нижегородской деревне, хотя и в очень незначительных масштабах, судя по вкладу этой деятельности в доходы населения.

Таблица 16 Нижегородская область: структура денежных доходов сельского населения, 2005 год, %

	На семью	На человека
Заработная плата по основному месту работы, включая натуральные выплаты в денежной форме	79,6	79,6
В т.ч. от занятости в:		
сельском хозяйстве	X	54
промышленности, строительстве, транспорте и связи	X	17,1
торговле, общепите, снабжении, ЖКХ, бытовом обслуживании	X	12,3
образовании, здравоохранении и культуре	X	9,1
управлении	X	2,7
прочее	X	4,8
Заработная плата по дополнительному месту работы, включая натуральные выплаты в денежной оценке	2,9	2,9
Дивиденды по земельным, имущественным паям, акциям	0,0	0,0
Доход от предпринимательства, самозанятости	0,1	0,1
Пенсия	11,9	11,9
Стипендия	0,2	0,2
Детские пособия	0,8	0,8
Пособия по безработице	0,1	0,1
Другие денежные пособия	0,1	0,1
Доход от продажи продукции ЛПХ	1,6	1,6
Доход от продажи дикорастущих орехов, ягод, грибов, лекарственных трав	0,1	0,1
Доход от продажи продуктов рыбного и охотничьего промысла	0,0	0,0
Доход от сдачи земли в аренду	0,0	0,0
Доход от сдачи другого имущества в аренду	0,3	0,3
Доход от продажи земли	0,3	0,3
Доход от продажи другого имущества	0,5	0,5
Доход от продажи кустарно-ремесленных изделий	0,1	0,1
Прочие денежные доходы (субсидии по оплате жилья, материальная помощь от работодателя на питание, отдых, лечение, и т.д., алименты, помощь родственников, знакомых, случайные заработки)	1,4	1,4

Источник: Широкалова Г.С., 2005

Интерес представляет не только доля альтернативной занятости в общей сельской занятости, но является ли эта занятость вынужденной, формой выживания семей, или она мотивируется факторами спроса. Имеющиеся исследования не дают представления о том, в какой мере развитие новых видов альтернативной занятости вызвано первой, а в какой мере – второй группой факторов. В определенной степени факторы спроса можно оценить по институализации новых видов занятости. Так, занятость сельского населения в несельскохозяйственных отраслях, безусловно, с позиции нашего определения – занятость альтернативная, но по единовременному обследованию трудно оценить тенденции в этих видах занятости: являются ли они традиционными в этой местности или появились как альтернатива аграрному секторе в недавнее время, расширяется или сужается эта занятость и т.д.

Очевидно, что возникновение формальных предпринимательских структур, предъявляющих спрос на труд в альтернативных сферах сельской деятельности может



свидетельствовать о возникновении спроса на продукцию и услуги. В этом смысле интересно формирование в стране в целом рынка дикоросов и рынка услуг сельского туризма. В советское время сбором диокоросов занимался Центропотребсоюз со своими региональными отделениями, развитой системой коллекторной сети и переработки. В годы реформ эта система утратила эту свою функцию, хотя в отдельных регионах потребсоюз продолжает заниматься сбором дикоросов у населения. Однако на месте этой системы возникают новые коммерческие структуры, организующие эту деятельность в национальном масштабе или в регионах (см. Вставка 4). Эти компании имеют развитую производственную структуру и предъявляют устойчивый спрос на дикоросы, предоставляя тем самым стабильный спрос на поставки для сельского населения соответствующих территорий.

Вставка 4.

Одним из крупнейших заготовителей отечественных дикорастущих ягод является Компания «ГК Фрозен Фудс» Компания поставляет свою продукцию известным российским производителям продовольствия «ПК Ратибор», «Оким-продукт», «Эксоко», «Богучарово-маркет», «Пищехимпродукт», «Талвис», «СПИ-РВВК» и другим. Компания заинтересована в долгосрочных контрактах с поставщиками сырья для своей продукции, но непосредственно со сборщиками не работает.

Компания «Богородская трапеза» основана в 2000 и в настоящий момент является крупным производителем грибных и плодоовощных консервов. Выпускает соленые и маринованные, сухие и быстрозамороженные, вареные грибы. Основная производственная база компании находится в Рязанской области и создана на базе Ряжского завода. Грибы закупаются на Алтае, Урале и в Сибири.

Карельская компания «Славяне» в 2003 году основала дочернее предприятие «Ягоды Карелии», специализирующееся на сборе и переработке дикорастущих ягод и грибов. В 2004 году начато оборудование сокопроизводящего предприятия. В 2005 году начато строительство завода по переработке ягод и грибов в Костомукше. Первая очередь строящегося завода рассчитана на прием, переработку и хранение 3000 тонн продукции. В сезон компания разворачивает сеть временных фирменных сборных пунктов. К моменту ввода завода в действие планируется расширить сеть приемных пунктов по территории республики до 20. Есть два районных филиала по первичной переработке продукции.

Крупнейшая продовольственная компания Красноярского края, созданная в середине 1990-х годов, «Каравай» имеет дочернюю фирму ООО «ЕнисейЭкопродукт». Основная сфера деятельности фирмы «ЕнисейЭкопродукт» - сбор, переработка и дальнейшая реализация недревесной продукции леса. Фирма реализуют свою продукцию за рубеж.

Источник: по сайтам соответствующих компаний



В последние годы в стране начал развиваться сельский туризм, который может существовать в очень многообразных формах. Это может быть и небольшие сельские гостиницы и гостевые дома, для обслуживания которых нанимается персонал из местных жителей; это может быть оборудование для приема гостей сельских домов, обслуживаемых одной семьей с привлечением или без дополнительной рабочей силы. Целью такого приема приезжих может быть туризм как таковой, а может быть формой предоставления сезонного найма жилья (дача). Сдача временного жилья может сочетаться с предоставлением пансиона, егерских услуг, сдачи в наем оборудования для рыбалки и охоты, прокат лошадей для конных прогулок, экскурсионное обслуживание, прочими развлекательными программами. Поэтому аренда жилья одной семьей может иметь мультипликативный эффект в сфере занятости для других семей в данном селе и сельском районе в целом (см. Вставка 5).

Вставка 5.

Республика Алтай, село Чепощ, «зеленый дом» «У Шиловых». Семья сдает для туристов обустроенный дом на 6 спальных мест со всеми удобствами, летом – обеспечение овощами со своего огорода. Владельцы предлагают сопровождение при посещении природных объектов Алтая, сплав по Катуню, конные прогулки, фольклорную программу, занятия народными ремеслами, оздоровительные процедуры.

Село Чемал «зеленый дом» за 360 руб./ сутки с человека. Семья ведет диверсифицированное фермерское хозяйство и своим постояльцам предлагает свежее мясо, молоко, овощи. Кроме того, предоставляется баня, трехразовое питание.

Источник: <http://www.zeldom.ru/houses>

Информационный центр сельского туризма Калининградской области "АГРОТУР" консолидирует и размещает в Интернете информацию о наличии свободных мест в сельских домах, сдаваемых для туризма, в области. Всего имеется 67 сельских усадеб для размещения. Пример объявления: «Крестьянское хозяйство "МЯЛИК". Общение с природой, рыбная ловля, незабываемые вечера у костра и камина, прогулки по лесу, общение с домашними животными доставят вам удовольствие. Хозяева с радостью примут вашу помощь при сенокосе или уходе за животными, организуют велосипедные прогулки по окрестностям. Любители "дикого отдыха" могут здесь отдохнуть и в собственных палатках на территории усадьбы.»

<http://www.tourism-kaliningrad.ru/tourism.htm>

Карелия. Частная компания организывает посреднические услуги для туристов в регион, с особым упором на рыбалку. Один из предлагаемых вариантов: Зимняя рыбалка на озере Сямозеро. Сдается деревенский дом на 3-6 человек во всеми удобствами и баней. Предоставляется аренда снастей и егерские услуги, обработка рыбы, приготовление национальных карельских рыбных блюд.

Источник: http://miroshca.narod.ru/Ribalka2005/Samozero_zima.htm



4. Опыт оценки альтернативной занятости в сельской местности в Пермской области

Методология обследования и характеристика выборки

Для оценки эффективности социальной политики в сельской местности области в 2002-2004 годах и для выработки направлений этой политики на среднесрочную перспективу Центром АПЭ и Областное агентство по статистике совместно провели опрос 792 респондентов в 8 районах Пермской области (Бардымском, Еловском, Кишертском, Красновишерском, Куединском, Октябрьском, Уинском, Чердынском). Обследование не преследовало цель выявления альтернативной занятости, однако база данных позволяет оценить некоторые параметры этого явления.

Основные характеристики выборки представлены в Таблица 17



Таблица 17. Характеристика выбор

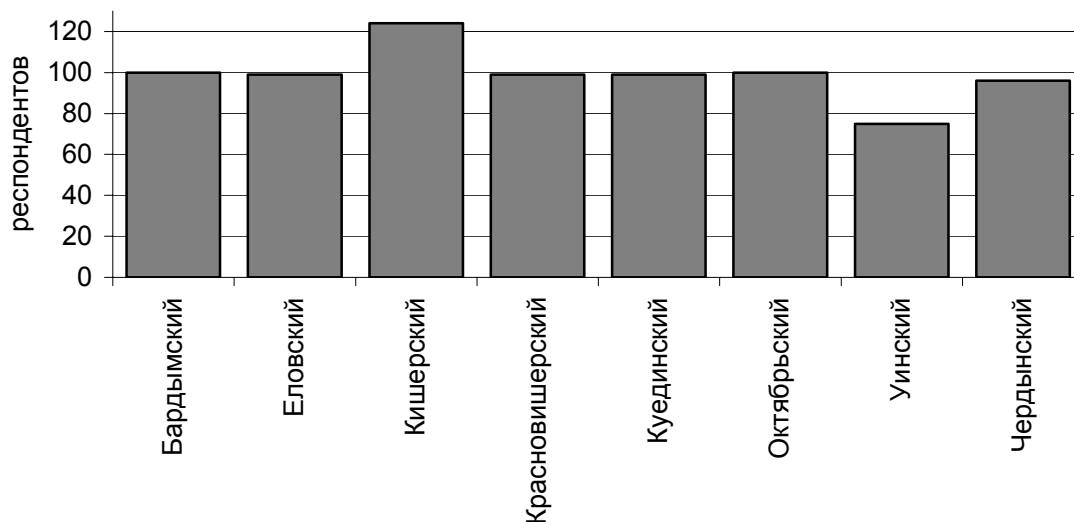
Средний возраст, лет	44,4
Гендерная структура, %	
Мужчин	24
Женщин	76
Семейное положение, %	
женат(замужем)	73
разведен	7
холост	10
другое	10
Размер семьи, чел.	2,7
Количество иждивенцев	1,7
в т.ч. детей до 16 лет	1,5
Доля семей с иждивенцами, %	63,8
Доля семей с детьми до 16 лет	49,4
Образование, %	
начальное	10
среднее	29
среднее специальное	46
неполное высшее	1
высшее	13
Профессия, %	
сельское хозяйство	37
социальная сфера	25
ЖКХ	6
промышленность	9
транспорт	6
другое	17
Занятость, %	
имею постоянную работу	71
работаю временно	5
подрабатываю от случая к случаю	2
не работаю по найму, но являюсь предпринимателем (в т.ч. фермером)	1
не работаю по найму, но веду личное подсобное хозяйство	1
не работаю (по инвалидности, по возрасту)	15
не работаю, но ищу работу	5
в том числе более 6 мес.	40
в том числе имею статус безработного	7

Регионы отбирались с заведомо более низким уровнем социально-экономического развития, что обуславливалось задачами обследования. В каждом районе было отобрано случайным образом около 100 респондентов (Рисунок 18). Часть отобранных респондентов отказалась отвечать на вопросы и их не удалось заместить другими в том же районе, поэтому общий размер выборки чуть меньше предполагавшихся 800 человек и по



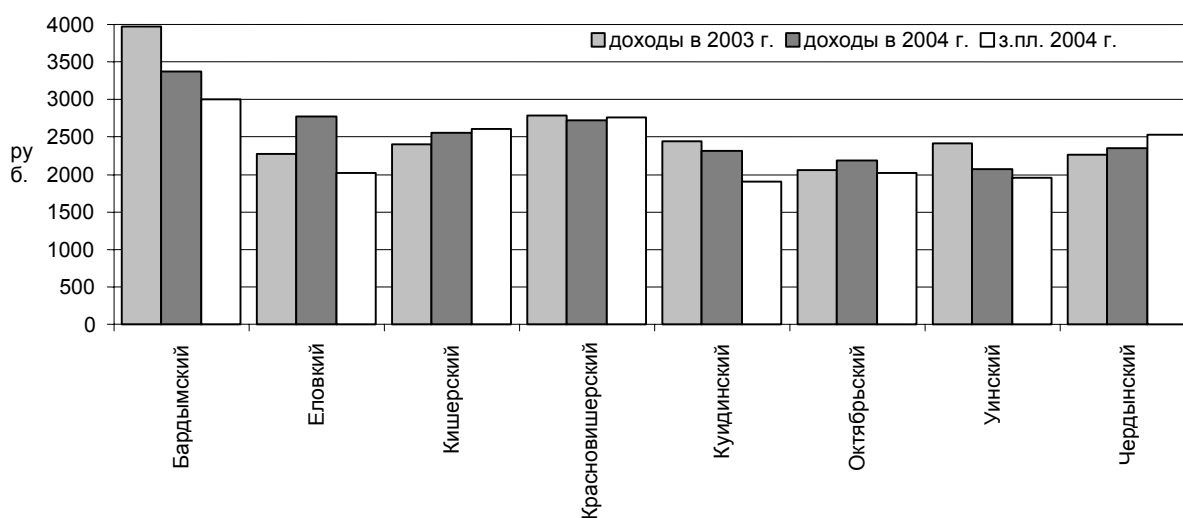
регионам они распределены несколько менее равномерно, чем первоначально планировалась. На вопросы о личном доходе и своем отношении к уровню развития инфраструктуры, об эффективности социальной политики они отвечали от своего имени, о покупках и благосостоянии семьи – о своей семье.

Рисунок 18. Распределение респондентов по районам



По уровню благосостояния районы выборки более или менее равны, исключение составляет Бардымский район, где средний уровень доходов более высок, чем в среднем по выборке (Рисунок 19).

Рисунок 19. Распределение районов выборки по среднему уровню доходов респондентов



Опрос проводился способом личного интервью.



Некоторые характеристики альтернативной занятости по результатам обследования

Все респонденты выборки были разбиты на две группы. Во вторую группу отобраны те респонденты, которые указали среди источников своих доходов в 2003 году сбор грибов и ягод и другие альтернативные доходы (предоставление услуг и пр.). Таких респондентов оказалось всего 50 из 781²¹, или 6,4%. В первую группу включены все остальные респонденты. Предполагается, что представители второй группы – это лица, имеющие альтернативную, неаграрную занятость. Данные рассматриваемого обследования не позволяют выделить эту группу более точным образом, например, занятые в промышленности и прочих неаграрных отраслях, не попадают во вторую группу, хотя и заняты альтернативными видами деятельности. Поэтому вычлененная группа – это группа занятых довольно маргинальными видами трудовой деятельности.

Далее были проанализированы основные характеристики респондентов по этим группам, чтобы выяснить факторы, влияющие на занятие данными видами деятельности.

В первую группу входят более гомогенные по возрасту респонденты, тогда как во вторую – и более молодые и более пожилые, при преобладании молодых так как мода смещена влево по отношению к среднему возрасту (Таблица 18). По образованию ситуация обратная – во второй группе меньше людей с низким и высшим уровнем образования, преобладает среднее и среднее специальное образование, в то время как среди респондентов первой группы больше людей с начальным образованием и с высшим (там же). По семейному статусу (женат-замужем – одинокий) две существенно группы не различаются. Однако в семьях второй группы больше иждивенцев старших возрастов и меньше детей до 16 лет (там же).

Таблица 18. Возрастные, семейные и профессиональные характеристики респондентов по группам

	1 группа	2 группа
Средний возраст, лет	44	44
Модальный возраст, лет	43	38
Среднее количество иждивенцев, чел.	1,7	1,8
Среднее количество детей до 16 лет, чел.	1,5	1,4
Уровень образования, % от соответствующей группы		
начальное	10,5	4,1
среднее	27,2	38,8
среднее специальное	46,9	46,9
высшее и неоконченное высшее	14,2	10,2

²¹ Остальные респонденты выборки не отвечали на вопрос о доходах



Следующее распределение показывает, что альтернативные источники доходов ищут в первую очередь лица, занятые от случая к случаю или вовсе безработные, а также те, кто чаще сталкивается с задержками заработной платы. Среди лиц первой группы ниже процент безработных и не имеющих постоянной работы, больше предпринимателей (Таблица 19).

Таблица 19. Распределение по статусу на рынке труда, % от соответствующей группы

	1 группа	2 группа
Статус по занятости		
постоянно занятые	71,4	62,0
временно занятые	4,3	8,0
занятые от случая к случаю	1,9	10,0
предприниматели, самозанятые	0,7	0,0
занятые исключительно в ЛПХ	1,2	0,0
нетрудоспособные (по возрасту или инвалидности)	15,5	6,0
безработные	4,9	14,0
Сталкивающиеся с задержкой заработной платы	18	38

Альтернативной деятельностью заняты существенно больше представители сельскохозяйственных, чем прочих специальностей (Таблица 20).

Таблица 20. Распределение по профессии, % от соответствующей группы

	1 группа	2 группа
Сельское хозяйство	34,7	52,0
Социальные услуги	24,5	20,0
Бытовые услуги, торговля, общепит	6,4	8,0
Промышленность и строительство	9,1	8,0
Транспорт и связь	6,3	2,0
Другое	19,1	10,0

По своему денежному доходу вторая группа заметно менее состоятельна чем первая группа (Таблица 22).

Таблица 21 Средний денежный доход в месяц

	1 Группа	2 Группа
Средний доход, руб.	2606	2397
Модальное значение дохода, руб	3000	2500

Денежный доход во второй группе был не только ниже на момент обследования, но и имел худшую динамику в предшествующие годы. Материальное положение респондентов второй группы за 2002-2004 годы в большей мере ухудшалось, чем улучшалось. Соотношение ответов «улучшалось» и «ухудшалось» в первой группе составляет 0,76, во второй группе – 0,32, или иными словами, на каждый случай самооценки об ухудшении материального благосостояния в первой группе приходилось 0,75 случая улучшения благосостояния, во второй группе – только 0,32.



При этом свое материальное положение респонденты второй группы чуть более склонны связывать со своим личным поведением, чем это происходит в первой группе, но существенно больше возлагают ответственность за это на общеэкономическое и социальное положение в стране. При этом в данном ответе не содержится разделения на позитивное и негативное воздействие. Значимо различие между группами в оценке влияния на материальное положение изменений в семейном положении: если в первой группе такое изменение влияло на материальный статус для 28% случаев, то во втором случае это влияние отмечают 40%.

Таблица 22 Распределение ответов на вопрос «С чем Вы связываете своё материальное положение?», % от соответствующей группы*

	1 Группа	2 Группа
Собственное поведение	30	34
Поведение близких	14	14
Изменение семейного положения	28	40
Политика муниципальной власти	30	22
Политика региональной власти	33	32
Общее изменение социально-экономического положения в стране	54	64
С судьбой или другими высшими силами	3	2
Другое	7	6

* было возможно три ответа

По самооценке своего материального благосостояния в своей местности вторая группа гораздо чаще относит себя к более бедным и существенно более бедным, чем население в среднем – в 32% случаев по сравнению 19% для первой группы (**Ошибка! Источник ссылки не найден.**).

Таблица 23 Распределение ответов на вопрос «К какой категории Вы относите себя?», % от соответствующей группы

	1 Группа	2 Группа
Более состоятельный(ая), чем большинство населения в Вашей области	3	4
Как большинство населения в Вашей местности	69	56
Более бедный (ая), чем большинство населения в Вашей местности	14	18
Существенно более бедный(ая), чем большинство населения в Вашей местности	5	14
Не могу оценить	8	8

94% всех респондентов, независимо от группы, хотели бы зарабатывать больше, но только 24% видят такую возможность при сложившихся обстоятельствах. Различия между группами начинаются при оценке основных препятствий для этого (Таблица 24). Для второй группы существенно более значима нехватка начального капитала, высокие налоги и боязнь обструкции со стороны односельчан, чем для респондентов первой группы. Респонденты второй группы по определению уже занимаются некоторой альтернативной деятельностью и оценивают возможности ее расширения с учетом своего опыта. Респонденты первой группы, скорее всего, менее информированы о реальных препятствиях. Так, можно предполагать, что представители второй группы, занимаясь



альтернативной деятельностью в селе, сталкиваются с неприязненным отношением односельчан к себе чаще, чем представители первой группы. Уровень доходов в первой группе выше, но настолько, чтобы объяснить разницу в 20 процентных пунктов в оценке нехватки денег для повышения своего дохода.

Таблица 24 Оценка основных препятствий для повышения денежного дохода, % от соответствующей группы

	1 Группа	2 Группа
Нехватка знаний, предпринимательского опыта	30	32
Нехватка денег	66	80
Сложность оформления, регистрации своего предприятия	12	10
Высокие налоги, сборы	24	42
Боязнь криминальной угрозы	4	2
Боязнь неприятия Вашей деятельности со стороны односельчан	3	16
Другое	30	32

Первая группа чаще берет кредиты, особенно в коммерческих банках. (Таблица 25) Это также может обуславливать меньшую значимость проблемы денежного дефицита для представителей этой группы для повышения денежного дохода.

Таблица 25. Распределение по получению кредита, % от соответствующей группы

	1 Группа	2 Группа
Получение кредита	23	26
в том числе в коммерческом банке	63	46

Респонденты второй группы чаще сдают свой земельный пай в аренду и получают на него арендную плату в 30% случаев. Респонденты первой группы практически не получают платы за использование своего земельного пая – менее одного процента отметили получение арендной платы. Скорее всего, это связано с тем, что подавляющее большинство лиц этой группы работают на постоянной основе и, вероятнее всего, в сельхозпредприятиях. Сельхозпредприятия склонны не выплачивать арендную плату за земельный пай своим работникам. Для тех же, кто не имеет постоянной работы, арендная плата за пай является существенным источником постоянного дохода. Уровень арендной платы за землю одинаков по области и разницы между первой и второй группой по этому показателю нет.

Как уже отмечалась, база данных не позволяет вычленить формальную альтернативную занятость, из неформальных и дополнительных видов альтернативной занятости в выборке присутствуют сбор дикоросов, предоставление разного рода услуг односельчанам, а также сдача в наем помещений и промыслы. Из этих видов деятельности наиболее распространены услуги – по вспашке огородов, уборке урожая, строительные



услуги и пр. Этими видами деятельности занято 6% респондентов выборки, еще 11-13²² респондентов занимаются сбором и реализацией дикоросов. При этом все они сдают собранную продукцию частным сборщикам, и только половина в дополнение к этому продают собранную продукцию на рынке. Наличие частных сборщиков в совокупности с информацией предыдущего раздела о наличии в стране крупных компаний по сбору дикорастущих недревесных плодов леса говорит о некоторой институционализации этого вида деятельности, превращении его из неформального в формальный. Доступная база данных не позволяет оценить наличие и вид контрактов со сдатчиками дикоросов, степень гарантированности этого вида дохода для населения. Кроме того, выборочное обследование выявило 8 случаев сдачи в наем жилья и других помещений, а также 4 случая промыслового производства.

Проведенный анализ показывает, что рассмотренными видами альтернативной занятости занимаются в основном маргинализированные жители села, с более низкими и менее гарантированными заработными платами, с непостоянной занятостью по найму, представляющие наименее материально обеспеченную страту сельского населения. Эта страна населения стремится максимально диверсифицировать источники своих доходов, используя для этого все возможности, включая сдачу в аренду земельного пая. Исходя из этого, можно предположить, факторами вовлечения сельского населения в эти виды деятельности являются скорее факторы нужды, чем спроса. Характерно, что вытесняются в эту сферу, прежде всего, лица с сельскохозяйственными специальностями. Эти виды деятельности представляют некую *safe net* для наименее обеспеченной части трудоспособного населения в селе, форму приспособления сельского рынка труда к ситуации трудоизбыточности аграрного производства

5. Выводы

Таким образом, одной из основных проблем развития сельского хозяйства и сельской местности России сегодня является проблема трудоизбыточности аграрного производства, усугубляющееся с ростом продуктивности этого сектора. Аграрное рыночное производство сегодня дает только треть рабочих мест в сельской местности. Излишнее трудоспособное население вытесняется в сектор личного подсобного хозяйства, которое производит конкурирующую сельскохозяйственную продукцию, но с меньшей продуктивностью. Такой дуализм на рынке сельского труда не может не вести к падению уровня доходов от сельскохозяйственной занятости.

²² Два респондента не указали этот вид доходов в своем совокупном денежном доходе, но отметили, что собирают и сдают дикоросы частным посредникам.



Старение сельского населения и падение доходов от основного источника – аграрного производства – приводит к тому, что социальные выплаты начинают приобретать высокий удельный вес в совокупных доходах сельского населения.

Реальной альтернативной занятости в сельской местности пока еще очень немного, в основном она представлена сбором дикоросов, неформальными услугами на внутридеревенском рынке услуг, зачаточным сельским туризмом. Данная занятость носит неформальный, непостоянный характер. Она привлекает в основном маргинальное население, которое вытесняется из основных видов деятельности.

Государственная политика может в этих условиях строиться на основе двух чистых направлений – (1) полный *laissez-faire* и (2) дирижизм, государственное регулирование рынка сельского труда и сельских доходов.

При первом подходе можно предполагать, что рынок труда сам придет к своему равновесию, но на относительно низком уровне занятости и доходов в сельской местности. Огромные массы сельского населения в ряде регионов могут оказаться полностью маргинализированными, перешедшими предельные черты бедности, скатившись в порочный круг бедности. Часть этого населения может пополнить городскую безработицу, произойдет дальнейшее сокращение плотности сельского населения в таких регионах, обезлюживание части территории страны.

Массированное государственное вмешательство в рынки труда может оказаться еще менее эффективным, привести к избыточному аграрному протекционизму, снижению конкурентоспособности аграрного сектора страны. Современная политика социального развития села сегодня ориентирована на поддержание отечественного сельхозпроизводителя для предоставления рабочих мест сельскому населению, с одной стороны, и поддержка ЛПХ в ущерб крупному товарному производству (см. Вставка 6.).

Вставка 6.

Национальный проект «Развитие АПК» стал одним из 4 национальных приоритетных проектов на ближайшие 2 года, решение о которых принято в конце 2005 года.

Проект состоит из трех основных элементов, каждый из которых предполагает определенный набор мер: ускоренное развитие животноводства; стимулирование малых форм хозяйствования в АПК; Привлечение молодых специалистов в сельское хозяйство (на этой основе обеспечение молодых специалистов жильем).

Программа развития животноводства предполагает довольно существенные вложения средств в импорт племенного скота из-за рубежа и в поддержке инвестиционного кредита на модернизацию крупных животноводческих ферм. В то же время намечен ряд мер по симулированию животноводства в ЛПХ. В частности, предполагается поддержка создания кооперативов по сбыту молока населением. Тем самым предполагается, что через продажу



молока от 1-2 коров сельское население сможет заработать себе на сносное существование. Таким образом, с одной стороны, мы помогаем развиваться крупному производителю, закупая высокопродуктивный племенной скот для крупных товарных предприятий, облегчая им модернизацию ферм, а с другой - поддерживаем бабушек с их молочным производством. Но ведь это конкурирующие сектора. Поддерживая молочные кооперативы по сбору молока у населения, мы создаем конкурентов тем предприятиям, которые купят импортный высокопродуктивный молочный скот. Сельскому населению острейшим образом нужна помощь в создании дополнительных источников дохода (тем более, что если первая часть проекта все-таки удастся, то занятость в сельской местности еще более упадет: для обслуживания продуктивных коров на высокотехнологичных фермах нужно раза в 3-4 меньше людей, чем сегодня), но почему этими источниками признается только производство молока на своем подворье?

Источник: <http://www.iet.ru/afe/bulletin.html>

Таким образом, Россия остро нуждается в сильной политике сельского развития как части аграрной политики страны. Задержка в решении названных проблем чревата формированием огромных слоев маргинального населения в сельской местности, и даже целых маргинальных сельских территорий. Мировой опыт показывает, что выход из такой ситуации почти невозможен. Этим обуславливается острейшая насущность политики сельского развития сегодня.

Большим прогрессом в формировании политики сельского развития стало закрепление данной функции за МСХ РФ, а также принятие Федеральной целевой программы социального развития. Во многих регионах страны разрабатываются собственные программы сельского развития, так как Федеральная программа призвана софинансировать региональные программы. Все это является симптомами позитивных интенций, но, к сожалению, не более того.

Федеральная программа представляет собой свод соответствующих отраслевых программ развития в сельской местности отдельных элементов инженерной и социальной инфраструктуры. В регионах из-за желания не потерять потенциально возможные трансферты из федерального бюджета komponуют формальную целевую программу по такому же принципу.

Кроме того, долгое время на федеральном и до сих пор в абсолютном большинстве регионов проблему сельской бедности пытаются решить через поддержку личного подсобного хозяйства населения. Безусловно, ЛМХ является определенным *coping mechanism* для сельских безработных, для сельскохозяйственных работников с низким уровнем заработной платы. Но для национальной политики такой подход формирует еще один порочный круг. Сельскохозяйственный работник имеет низкую оплату труда или даже оказывается безработным из-за того, что предложение труда в сельском хозяйстве



превышает спрос на сельскохозяйственную продукцию. Для решения проблемы его дохода ему предлагают и помогают заняться тем же сельхозпроизводством (обычно, это производство молока), но только в заведомо менее эффективном личном хозяйстве. Это уменьшает спрос на продукцию индустриального производителя, он еще более снижает спрос на труд, и еще один работник оказывается с маргинальным доходом, и ему мы начинаем помогать производить в его хозяйстве. Таким образом, проблему трудоизбыточности в сельском хозяйстве мы начинаем решать путем резкой деиндустриализации и экстенсификации сектора.

Еще более разрушительный характер имеет практика поддержки сельского населения путем субсидирования заведомо убыточных производств: шерсти в ряде регионов, зернового производства за полярным кругом и т.д. - только на основании того, что в соответствующих регионах этот вид деятельности является единственным источником дохода. Получая ложные сигналы с рынка в виде субсидированных цен местные производители продолжают производить никому ненужную продукцию, в силу своей искусственно заниженной себестоимости создавать конкуренцию производителям в регионах с высокими конкурентными преимуществами в производстве этих продуктов и, в конце концов, теряют время и финансовые возможности (так как все субсидии когда-нибудь кончатся) для адаптации, для поиска новых источников доходов для сельского населения.

Иногда звучат предложения о массовом переселении сельского населения из маргинальных регионов. Это крайне опасное решение. Прежде всего, нужно понимать, что переселять это население в другие сельские местности не получится – опыт 1960-х годов в СССР и в Европе показал, что сельское население, снятое со своих мест, в сельскую местность не едет – оно перебирается в города. Д и нет в России мест с недостатком низкоквалифицированной рабочей силы. А городская экономика не сможет переварить всю эту массу низкоквалифицированной, порой ассоциированной рабочей силы. Это перенесет проблему в городскую экономику в еще более остром состоянии, так как не будет хотя бы такого буфера, как ЛПХ. Ну и наконец, нужно понимать, что при таком высоком разрыве в плотности населения между восточными территориями России и сопредельными государствами такое переселение будет означать потерю обширных территорий.

Политика сельского развития в России сегодня должна строиться на иных принципах. Прежде всего, это должна быть региональная политика при финансовой и институциональной поддержке федерального центра. При огромном разнообразии проблем и возможностей их решать по территории страны не может быть единых



рецептов из Москвы. В каких-то регионах проблема решается лесом и его ресурсами, в каких-то - туризмом, в каких-то - приграничными возможностями и т.д.

Разрывать порочный круг формирующейся сельской бедности необходимо, на наш взгляд, в трех основных направлениях.

Во-первых, это создание альтернативной занятости. Занятость может рассматриваться альтернативной, если ею не занимаются на данной территории основные сельскохозяйственные производители, но она вполне может быть сельскохозяйственной. Иными словами, формирование альтернативных источников доходов может происходить в результате диверсификации аграрного производства в регионе. Отсюда вытекают два способа поддержки.

С одной стороны, это создание системы мелкого кредита в сельской местности для финансовой поддержки инициативы самих жителей. Это могут быть кредитные кооперативы (как в Ленинградской области) или специальные муниципальные фонды (как в Пермской области). Без государственной финансовой и институциональной поддержки такие самодеятельные институты не смогут возникнуть и не смогут собрать первоначальный капитал. Также нужны облегченные формы регистрации мелкого бизнеса в сельской местности, причем надо исходить из понимания того, что возможные упущенные потери от налогов от такого бизнеса не сопоставимы с огромными потерями государства от невозникновения такого бизнеса.

С другой стороны, нужна государственная (региональная, муниципальная) поддержка венчурного бизнеса, направленного на диверсификацию аграрного производства. Скажем, в регионе с традиционным производством молока, можно попробовать начать интенсивный откорм КРС. Если находится инвестор из перерабатывающей промышленности, готовый вложиться в сырьевую зону, то можно попробовать с льном или другими трудоемкими культурами.

Во-вторых, необходимы государственные усилия по развитию инженерной и социальной инфраструктуры. Здесь нужно уйти от сложившихся в советское время парадигм. Так, в инженерном обустройстве домов у нас преобладают централизованный подход, который на много дороже решений автономного обеспечения отдельных домов и групп домов. В телефонизации сельской местности мы все еще находимся в плену решений до эры мобильной связи (так, в федеральном законе о связи закреплено требование обеспечения телефона-автомата в каждой деревне). В сфере социальной инфраструктуры все еще довлеют советские представления о необходимости хорошей школе или больницы в деревне. При современных дистанционных технологиях радикальные решения лежат в плоскости дистанционного обучения и диагностирования.



Интернет для культурного обеспечения отдаленных деревень будет значить на много больше, чем традиционный клуб или сельская библиотека.

В- третьих, необходимо менять парадигму сельского образования. До сих пор сельское образование – среднее и специальное среднее – нацелены на подготовку сельскохозяйственных работников. Как было показано выше, в сельской местности нужны в первую очередь специалисты других профессий – специалисты в сфере туризма и сервиса, в сфере бытового обслуживания, организаторы кооперативов и проч. Помимо конвенционного образования необходима система распространения положительного опыта – нужно эксплуатировать присущую сельским жителям способность быстро перенимать позитивный опыт друг от друга.

6. Литература

1. ИТОГИ ВСЕРОССИЙСКОЙ ПЕРЕПИСИ НАСЕЛЕНИЯ 2002 года.
<http://www.perepis2002.ru/index.html?id=11>
2. СОЦИАЛЬНОЕ ПОЛОЖЕНИЕ и уровень жизни населения России. 2005. Статистический сборник. М.: ИИЦ «Статистика России». 2005
3. СЕЛЬСКОХОЗЯЙСТВЕННАЯ ДЕЯТЕЛЬНОСТЬ хозяйств населения. М.: Росстат, 2003.
4. ТРУД и ЗАНЯТОСТЬ в России. 2005. Статистический сборник. М.: Росстат. 2006
5. ЭКОНОМИЧЕСКАЯ АКТИВНОСТЬ населения России (по результатам выборочных обследований). 2002. Статистический сборник. М.: Росстат. 2002
6. ПОСТАНОВЛЕНИЕ ПРАВИТЕЛЬСТВА ВОЛОГОДСКОЙ ОБЛАСТИ (1) от 27 декабря 2005 г. № 1351 «Об основных мероприятиях по развитию личных подсобных хозяйств вологодской области на 2006 - 2010 годы»
7. ПОСТАНОВЛЕНИЕ ПРАВИТЕЛЬСТВА ВОЛОГОДСКОЙ ОБЛАСТИ (2) от 30 августа 2005 г. № 960 «об основных направлениях по развитию агропромышленного комплекса вологодской области на период 2006 - 2010 годов»
8. БОГДАНОВСКИЙ В. (2005) Труд и занятость в сельском хозяйстве. – *Вопросы экономики*, №6, стр.72-83
9. БОГДАНОВСКИЙ В (2003) Аграрный рынок труда: проблемы формирования и функционирования. Мimeo
10. ГИМПЕЛЬСОН В. (2004) Занятость в неформальном секторе в России: угроза или благо? - *Альманах Ассоциации независимых центров экономического анализа*. Вып.2. Современные проблемы социальной политики в России. М. www.aret.ru



11. ГИМПЕЛЬСОН В. (2003). Неформальная занятость в России. Часть вторая. Где концентрируется неформальная занятость?
<http://www.demoscope.ru/weekly/2003/0109/tema03.php>
12. ГРАЖДАНИНОВА М., Ц.ЛЕРМАН. (2005) Оценка аллокативной и технической эффективности сельскохозяйственного производства -*Вопросы экономики*, №6, стр.72-83
13. КАЛУГИНА З.И. (2001) Парадоксы аграрной реформы в России. Социологический анализ трансформационных процессов. Новосибирск: ИЭиОПП.
14. КАПЕЛЮШНИКОВ Р.И. (2005) Занятость в домашних хозяйствах населения. Препринт WP3/2005/01/ Серия WP3/ Проблемы рынка труда. М.: ГУ-ВШЭ.
15. НЕФЕДОВА Т. (2003) Сельская Россия на перепутье/Географические очерки. М.: Новое издательство
16. ОВЧАРОВА Н., А. И. ПИШНЯК. (2003) Сельская бедность в России. Местное самоуправление и гражданское участие в сельской России (сборник статей) М.:ООО «Астро-Плюс»
17. ПАНКОВ Б. (2002) АПК: выход на новую траекторию развития. Сельская занятость: нужны не столько деньги, сколько оригинальные решения. - *Человек и труд*, № 8
18. РОДИОНОВА Г.А. (2000) Сельская бедность в России. - *Мир России*, №3
19. СЕРОВА Е., О.ШИК (2006) Мягкие бюджетные ограничения как фактор финансовой несостоятельности российского сельского хозяйства. В кн.: Доклады на II Конгрессе Российской ассоциации аграрных экономистов 13-14 февраля 2006 г. (в печати)
20. СЕРОВА Е., Т.ТИХОНОВА .(2006) Кто является действительным сельхозпроизводителем среди российских ЛПХ? В кн.: Доклады на II Конгрессе Российской ассоциации аграрных экономистов 13-14 февраля 2006 г. (в печати)
21. УЗУН В.Я. (2004) Крупный и малый бизнес в сельском хозяйстве России: адаптация к рынку и эффективность. http://www.iet.ru/afe/conferences/2004_09_13/papers-rus/Structure-Uzun-rus.pdf
22. ФАДЕЕВА О. П. (2001) Неформальная занятость в сибирском селе. - *Экономическая социология*. Том 2, № 2
23. ХРАМОВА И. Г. (2003) Деятельность агрохолдингов в российском продовольственном секторе: результаты одного исследования. – В кн.: Экономика переходного периода. Сборник избранных работ. 1999-2002. М.: Дело.
24. ШИРОКАЛОВА Г.С. (2005) Социологическое обследование сельской занятости в Нижегородской области: Аналитический отчет. Н.Новгород: Изд. Гладкова О.В.



25. ЭПШТЕЙН Д., Э. ШУЛЬЦЕ. (2005). Два пика рентабельности сельскохозяйственных предприятий в зависимости от их величины. Доклад на Московской сессии XI Конгресса ЕААЕ. Мimeo
26. ЭФЕНДИЕВ А. Г., И. А. БОЛОТИНА (2002) Современное Российское село: на переломе эпох и реформ. Опыт институционального анализа. - *Мир России*. Том 11, №4
27. BARRETT, C.B., REARDON, T., P.WEBB. (2001) Non-farm income diversification and household livelihood strategies in rural Africa: Concepts, dynamics and policy implications. *Food Policy* 26 (4), pp. 315-332
28. BEZEMER, D., J.DAVIS (2004) Rural Non-farm economic development and poverty alleviation in Romania. Natural Resources Institute, University of Greenwich
29. BEZEMER, D., J.DAVIS (2002) The rural non-agricultural economy in transition countries: findings from Armenia. Natural Resources Institute Report No. 2678, January 2002
30. BEZLEPKINA, I.(2004) Microeconomic analysis of Russian agricultural enterprises with special reference to subsidies and debts. PhD-thesis. Wageningen University
31. BLECHSCHMIDT, B. (2003) Einkommensquellen und Ausgabeverhalten landwirtschaftlicher Betriebe in Ermland Masuren. Ein Vergleich von Familien mit Arbeitsmigranten und Familien ohne Arbeitsmigranten. Masterarbeit. Kassel, Deutschland: Universitat Kassel, Fachbereich fur Entwicklungsokonomie und Agarpolitik.
32. BUCHENRIEDER, G. (2003) Overview of Poverty Impacts of and Policy Options for Non-Farm rural Employment. In "Proceedings of the Mini-Symposium". 25th International Conference of Agricultural Economists, Durban, South Africa. University of Hohenheim, Stuttgart, August 16-22, 2003, pp. 1-23.
33. BUCHENRIEDER, G., Erjavec, e., Juvancic, L., and J.Mollers (nee Knupfer). (2001) Summary of factors influencing non-farm income diversification. Stuttgart, Germany: University of Hohenheim, Department of Agricultural development Theory and Policy in the Tropics and Subtropics, mimeo.
34. CHANDRASEKHAR, C.P. (1993) Agrarian change and occupational diversification: Non-agricultural employment and rural development in West Bengal. - *Journal of Peasant Studies* 20, p. 205-270.
35. CHAPLIN H., S. DAVIDOVA AND M. GORTON (2003). Agricultural Adjustment and the Diversification of Farm Households in Central Europe. Paper presented at the 25th International Conference of Agricultural Economists, Durban, South Africa.
36. CHINA in the Global Economy. China Agriculture in the International Trading System. OECD.2001



37. D. GALE JOHNSON. (1991) *World Agriculture in Disarray*. London: Macmillan Press Ltd.
38. DAVIS, J.R., Bezemer D.J., M. Janowski, and T.Wandschneider. (2004) *Economy and Poverty Alleviation in Armenia, Georgia and Romania: A Synthesis of Findings*. Chatham, UK: Natural Resources Institute.
39. DAVIS J. and A.CRISTOIU. (2002) *Patterns of rural non-farm diversification and employment in Romania: A Country level analysis*. Natural Resources Institute Report No. 2639. January 2002.
40. DAVIS J. and A.GABURICI. (2001) *Non-farm employment in small-scale enterprises in Romania: Policy and Development Issues*. Natural Resources Institute Report No.2637, August, 2001
41. DAVIS, J. (2001) *Conceptual issues in analyzing the rural non-farm economy in transition economies*. Natural Resources Institute Report No. 2635. August, 2001.
42. DAVIS, S. (1993) *Are coping strategies a cop out?* IDS Bulletin 24 (4), pp.60-72
43. DE JANVRY, A., E.SADOULET. *Achieving Success in Rural Development: Toward Implementation of an Integral Approach*
44. ELLIS, F. (2000) *Rural livelihoods and diversity in developing countries*. Oxford, UK: Oxford University Press.
45. *FARM HOUSEHOLD INCOME. Issues and Policy responses* (2003). OECD
46. GATAULINA, E., A.Petrikov, V.Uzun and R.Yanbykh. *Vertical Integration in an Agroindustrial Complex: Agrofirms and Agroholdings in Russia*. In: Swinnen, J.F.M. (ed.) *The Dynamics of Vertical Coordination in Agrifood Chains in Eastern Europe and Central Asia*. Working Paper No. 42. World bank (in press)
47. GREIF, F. (1997) *Off-farm income sources and uses in transition economies*. Rome, I: Food and Agriculture Organization (FAO).
48. HARE P.G. (2003) *The Non-Farm Rural Economy in Transition Countries*. Proceedings from Workshops Held in Bucharest and Yerevan, April 2003.
49. HART, G. (1998) *Regional linkages in the era of liberalization: A critique of the new agrarian optimism*. - *Development and Change* 29.pp. 27-54.
50. ISLAM N. (1997) *The nonfarm sector and rural development: review of issues and evidence*. 2020 Brief No.47, International Food Policy Research Institute, August. <http://www.ifpri.org/2020/briefs/number47.htm>
51. JANOWSKI, M. (2003) *Rural Non-Farm Livelihood Activities in Romania, Georgia and Armenia: Synthesis of Findings From Fieldwork carried out at the Village level 2001-2002*. Natural Resources Institute, Report No. 2724. March 2003.



52. JUVANCIC, L., A.KUHAR, and M. KOZAR. (2003) Income diversification and labor adjustment in the rural economy of Slovenia. Proceedings of the Mini-Symposium. 25th International Conference of Agricultural Economists, Durban, South Africa. University of Hohenheim, Stuttgart, August 16-22, Pp.99-113.

53. KNERR B., and T. Winnicki. (2003) Keeping alive through non-farm income: facts and concepts in the region of warminsko-Mazurski, Poland. Proceedings of the Mini-Symposium. 25th International Conference of Agricultural Economists, Durban, South Africa. University of Hohenheim, Stuttgart, August 16-22. Pp. 80-98.

54. KOESTER U. (2003) A revival of large farms in Eastern Europe? How important are institutions? Paper delivered on the 25th Conference of IAAE, Durban, 16-22 August, 2003. http://www.iaae-agecon.org/conf/durban_papers/papers/Koester.pdf (accessed 15 December 2005)

55. LACZKA, E. Restructuring the System of Ag. Statistics in Hungary. <http://www.istat.it/Eventi/caesar2/Laczka.pdf>

56. LANJOUW P., and A.SHARIFF. (2001) Rural non-farm employment in India: Access, incomes and poverty impact. Paper presented at a workshop on “Rural transformation in India: The role of the non-farm sector”. New Delhi: Institute of Human Development.

57. LEIBENSTEIN, H. (1966) Allocative Inefficiency vs. X-Inefficiency. - *American Economic Review*, 56, pp.392-415

58. MOLLERS (nee Knupfer), J. and G.Buchenrieder. (2003) Basic model of welfare gains through demand-pull and distress-push labour movements. Stuttgart, D: University of Hohenheim, Department of Agricultural Development Theory and Policy in Tropics and Subtropics (490a), mimeo.

59. MOLLERS J. and F. HEIDHUES. (2003) Diversification decision in the rural non-farm sector of transition economies: the case of Slovenia and Macedonia. In “Proceedings of the Mini-Symposium”. 25th International Conference of Agricultural Economists, Durban, South Africa. University of Hohenheim, Stuttgart, August 16-22, pp. 35-63.

60. MORICK, S. (2000) Ursachen und Auswirkungen der Migration polnische Arbeitskräfte in den deutschen Agrarsektor. Masterarbeit. Kassel, Deutschland: Universität Kassel, Fachbereich für Entwicklungsökonomie und Agrarpolitik.

61. OSBORN S. and M.TRUEBLOOD (2002). An Examination of Economic Efficiency of Russian Crop Production in the Reform Period. Presented in Conference in Halle, Germany. Mimeo

62. RYLKO, D. and R.M.JOLLY. (2005) Development of Agroholdings in Russian Agriculture.- *Comparative Economic Studies*. Volume 47,#1. Pp.115-126



63. SEROVA, EU. and I. KHRAMOVA. (2003) Farms and Factors Markets in Russia's Agriculture- In: Transition, Institutions, and the Rural Sector. Ed. By Max Spoor. Lexington books, pp.61-80
64. START, D. (2001) The rise and fall of the rural non-farm economy: Poverty impacts and policy options. Development Policy Review 19 (4), pp. 491-505.
65. SWINNEN, Johan F.M.. (2002) Trends and Developments in the Agribusiness and Agricultural Sectors in CEE and NIS Katholieke Universiteit Leuven & Centre for European Policy Studies (CEPS) Paper presented at the EBRD/FAO conference on "Investment in Agribusiness and Agriculture in CEE and the CIS" Budapest 20/21 March 2002
66. UKRAINE AFTER 2000: A Fundamental Change in Land and Farm Policy?, FAO, Regional Office for Europe (forthcoming, 2006)
67. WINNICKI, T. (200) Rural tourism as a factor to achieving areas protected by law. Olsztyn.
68. WINNICKI, T., and B. KNERR. (2002) Pilot survey among 47 Polish farmers with seasonal labor migration to Germany. Elblag, Poland: Institute of Economics, mimeo..

