



ИНСТИТУТ ЭКОНОМИЧЕСКОЙ ПОЛИТИКИ ИМ. Е.Т. ГАЙДАРА
125993, Москва, Газетный пер., 5
тел. (495)629-67-36, fax (495)697-88-16
www.iep.ru

04'2011

**БЮЛЛЕТЕНЬ МОДЕЛЬНЫХ РАСЧЕТОВ
КРАТКОСРОЧНЫХ ПРОГНОЗОВ
СОЦИАЛЬНО-ЭКОНОМИЧЕСКИХ
ПОКАЗАТЕЛЕЙ РФ**

М. Турунцева, Е. Астафьева, А. Божечкова, А. Бузаев,
В. Идрисова, Ю. Пономарев, А. Скроботов

«Бюллетень модельных расчетов краткосрочных прогнозов социально-экономических показателей РФ» входит в «Научный вестник ИЭП им. Гайдара.ру», зарегистрированный Федеральной службой по надзору в системе связи, информационных технологий и массовых коммуникаций (Роскомнадзор) как электронное информационно-аналитическое, научное периодическое издание (Свидетельство о регистрации средства массовой информации Эл №ФС77-42586 от 12 ноября 2010 г.)

Электронную версию см.
<http://www.iep.ru/ru/ob-izdanii.html>
Компьютерный дизайн: Е. Немешаева
Все вопросы и комментарии просьба отправлять по адресу: loratina@iep.ru
© **Институт экономической политики им. Е.Т.Гайдара, 2011**
125993, Москва, Газетный пер., 5
тел. (495)629-67-36
факс (495)697-88-16
www.iep.ru

ПРЕДИСЛОВИЕ КО ВСЕМ ВЫПУСКАМ

В данном бюллетене представлены расчеты значений различных экономических показателей Российской Федерации во 2–3 кварталах 2011 г., построенные на основе моделей временных рядов, разработанных в результате исследований, проводимых в течение последних нескольких лет в ИЭП¹. Используемый метод прогнозирования относится к группе *формальных* или *статистических* методов. Иными словами, полученные значения не являются выражением *мнения* или *экспертной оценки* исследователя, а представляют собой расчеты будущих значений конкретного экономического показателя, выполненные на основе формальных моделей временных рядов ARIMA (p, d, q) с учетом существующего тренда и, в некоторых случаях, его значимых изменений. Представляемые прогнозы имеют инерционный характер, поскольку соответствующие модели учитывают динамику данных до момента построения прогноза и особенно сильно зависят от тенденций, характерных для временного ряда в период непосредственно предшествующий интервалу времени, для которого строится прогноз. Данные оценки будущих значений экономических показателей Российской Федерации могут быть использованы для поддержки принятия решений, касающихся экономической политики, при условии, что общие тенденции, наблюдаемые до момента, в который строится прогноз для каждого конкретного показателя, не изменятся, то есть в будущем не произойдет серьезных шоков или изменения сложившихся долгосрочных тенденций.

Несмотря на наличие значительного объема данных, относящихся к периоду до кризиса 1998 г., анализ и построение моделей для прогнозирования производилось лишь на временном интервале после августа 1998 г. Это обусловлено результатами предыдущих исследований², одним из основных выводов которых является то, что учет данных докризисного периода в большинстве случаев ухудшает качество прогнозов. С другой стороны, в данный момент представляется некорректным использование еще более коротких рядов (после кризиса 2008 г.), поскольку статистические характеристики получаемых на таком небольшом интервале времени моделей оказываются очень низкими.

Оценка моделей рассматриваемых экономических показателей проводилась по стандартным методикам анализа временных рядов. На первом шаге анализировались кореллограммы исследуемых рядов и их первых разностей с целью определения максимального количества запаздывающих значений, которые необходимо включать в спецификацию модели. Затем, исходя из результатов анализа кореллограмм, все ряды тестировались на слабую стационарность (или стационарность около тренда) при помощи теста Дикки-Фуллера. В некоторых случаях проводилось тестирование рядов на стационарность около сегментированного тренда при помощи тестов на эндогенные структурные сдвиги Перрона или Зивота-Эндрюса³.

После разделения рядов на слабо стационарные, стационарные около тренда, стационарные около тренда со структурным сдвигом либо стационарные в разностях, для каждого из них были оценены соответствующие его типу модели (в уровнях, а если необходимо, то и с включением тренда либо сегментированного тренда, либо в разностях). На основе информационных критериев Акаике и Шварца, а также свойств остатков моделей (отсутствие автокоррелированности, гомоскедастичность, нормальность) и качества ретропрогнозов, полученных

1 См., например, Энтов Р.М., Дробышевский, В.П. Носко С.М., Юдин А.Д. *Эконометрический анализ динамических рядов основных макроэкономических показателей*. М., ИЭП, 2001; Р.М.Энтов, В.П.Носко, А.Д.Юдин, П.А.Кадочников, С.С.Пономаренко. *Проблемы прогнозирования некоторых макроэкономических показателей*. М., ИЭП, 2002; В. Носко, А. Бузаев, П. Кадочников, С. Пономаренко. *Анализ прогнозных свойств структурных моделей и моделей с включением результатов опросов предприятий*. М., ИЭП, 2003.

2 Там же.

3 См.: Perron, P. Further Evidence on Breaking Trend Functions in Macroeconomic Variables, *Journal of Econometrics*, 1997, 80, pp. 355-385; Zivot, E. and D.W.K. Andrews. Further Evidence on the Great Crash, the Oil-Price Shock, and Unit-Root Hypothesis. *Journal of Business and Economic Statistics*, 1992, 10, pp. 251-270.

по этим моделям, выбиралась лучшая. Расчеты прогнозных значений проводились по лучшей модели, построенной для каждого экономического показателя.

Кроме того, в *Бюллетене* на основе разработанных в ИЭП моделей представлены расчеты будущих значений месячных показателей ИПЦ, объемов импорта из всех стран и экспорта во все страны на основе структурных моделей (SM). Прогнозные значения, полученные на основе структурных моделей, в ряде случаев, могут давать лучшие результаты по сравнению с ARIMA-моделями, поскольку при их построении используется дополнительная информация о динамике экзогенных переменных. Помимо этого включение структурных прогнозов в построение усредненных прогнозов (т.е. прогнозов, полученных как среднее значение по нескольким моделям) может способствовать уточнению прогнозных значений.

При моделировании динамики индекса потребительских цен использовались теоретические гипотезы, вытекающие из денежной теории. В качестве объясняющих переменных применялись: предложение денег, объем выпуска, динамика номинального обменного курса рубля к доллару, характеризующая динамику альтернативной стоимости хранения денег. Также в модель для индекса потребительских цен включался индекс цен в электроэнергетике т.к. этот показатель в значительной степени определяет динамику затрат производителей.

В качестве основного показателя, который может оказывать влияние на величину экспорта и импорта, следует отметить реальный обменный курс, изменение которого приводит к изменению относительной стоимости отечественных и импортных товаров. Однако в эконометрических моделях его влияние оказывается незначимым. Наиболее существенными факторами, определяющими динамику экспорта, являются мировые цены на экспортируемые ресурсы, в особенности цены на нефть: повышение цены приводит к увеличению экспорта товара. В качестве характеристики относительной конкурентоспособности российских товаров используется уровень доходов населения в экономике (стоимость рабочей силы). Для учета сезонных колебаний экспорта введены фиктивные переменные D12 и D01, равные единице в декабре и январе соответственно и нулю в остальные периоды. На динамику импорта оказывают влияние доходы населения и предприятий, увеличение которых вызывает увеличение спроса на все товары, включая импортные. Характеристикой доходов населения являются реальные располагаемые денежные доходы; показателем доходов предприятий является индекс промышленного производства.

Необходимые для построения прогнозов на основе структурных моделей прогнозные значения объясняющих переменных рассчитывались на основе моделей ARIMA (p, d, q).

В работе также представлены расчеты значений индексов промышленного производства, индекса цен производителей и показателя общей численности безработных, рассчитанные с использованием результатов конъюнктурных опросов ИЭП. Эмпирические исследования показывают¹, что использование рядов конъюнктурных опросов в прогностических моделях в качестве объясняющих переменных² в среднем улучшает точность прогноза. Расчеты будущих значений этих показателей проводились на основе ADL-моделей (с добавлением сезонных авторегрессионных запаздываний).

Все расчеты проводились с использованием эконометрического пакета Eviews.

1 См., например: В. Носко, А. Бузаев, П. Кадочников, С. Пономаренко. *Анализ прогнозных свойств структурных моделей и моделей с включением результатов опросов предприятий*. М., ИЭП, 2003.

2 В качестве объясняющих переменных использованы следующие ряды конъюнктурных опросов: текущие/ожидаемые изменение производства, ожидаемые изменения платежеспособного спроса, текущие/ожидаемые изменения цен и ожидаемое изменение занятости.

ПРОМЫШЛЕННОЕ ПРОИЗВОДСТВО И РОЗНИЧНЫЙ ТОВАРООБОРОТ

Промышленное производство

Для построения прогноза на апрель–сентябрь 2011 г. были использованы ряды месячных данных индексов промышленного производства Федеральной службы государственной статистики (ФСГС) с января 2002 г. по январь 2011 г. и ряды базисных индексов промышленного производства Центра экономической конъюнктуры при Правительстве РФ (ЦЭК) и Научно-исследовательского университета Высшей школы экономики (НИУ ВШЭ) за период с января 1999 по февраль 2011 г. (значение января 1995 г. принято за 100%). Прогнозные значения рассматриваемых рядов рассчитывались на основе моделей класса ARIMA. Прогнозные значения индексов промышленного производства ФСГС и ЦЭК–НИУ ВШЭ рассчитываются, кроме того, с использованием результатов конъюнктурных опросов (КО). Полученные результаты представлены в таблице 1.

Как видно из *таблицы 1*, средний¹ прирост индекса промышленного производства ЦЭК–НИУ ВШЭ во 2–3 кварталах 2011 г. по сравнению с аналогичным периодом предыдущего года по промышленности в целом составляет 5,4%. Для индекса промышленного производства ФСГС данный показатель составляет 5,9%.

Среднемесячные значения индекса промышленного производства в добыче полезных ископаемых ФСГС и ЦЭК–НИУ ВШЭ в апреле - сентябре 2011 г. составляют, соответственно, 2,7% и 2,6%. В производстве кокса и нефтепродуктов средний рост прогнозируется на уровне 6,3% и 2,5% для индексов ФСГС и ЦЭК–НИУ ВШЭ соответственно.

Средний прирост индекса промышленного производства в обрабатывающей промышленности ЦЭК–НИУ ВШЭ в апреле - сентябре 2011 г. по сравнению с аналогичным периодом предыдущего года составляет 8,3%, индекса ФСГС – 8,2%. Среднемесячные значения индекса промышленного производства в производстве пищевых продуктов ФСГС и ЦЭК–НИУ ВШЭ составляют, соответственно, 4,6% и 3,0%. Среднемесячные значения индексов промышленного производства ФСГС и ЦЭК–НИУ ВШЭ для металлургического производства и производства готовых металлических изделий в апреле - сентябре 2011 г. составляют, соответственно, 1,2% и 1,3%. В производстве машин и оборудования средний рост прогнозируется на уровне 2,9% и 11,7% для индексов ФСГС и ЦЭК–НИУ ВШЭ соответственно.

Средний прирост индекса промышленного производства в производстве и распределении электроэнергии, газа и воды ФСГС в апреле - сентябре 2011 г. по сравнению с аналогичным периодом предыдущего года составляет 3,6%; аналогичный показатель для индекса ЦЭК–НИУ ВШЭ составляет 3,1%.

Розничный товарооборот

В данном разделе (см. таблицу 2) представлены прогнозы месячных объемов розничного товарооборота, построенные на основе месячных данных ФСГС за период с января 1999 по январь 2011 г.

Из *таблицы 2* следует, что средний прогнозируемый прирост объемов месячного товарооборота в период с апреля по сентябрь 2011 г. по отношению к соответствующему периоду 2010 г. составляет около 14,1%.

Средний прогнозируемый прирост месячного реального товарооборота в период с апреля по сентябрь 2011 г. по отношению к соответствующему периоду 2010 г. составляет 3,5%.

¹ Под средним приростом индексов промышленного производства мы понимаем среднее значение данных показателей за шесть прогнозируемых месяцев.

Таблица 1

РЕЗУЛЬТАТЫ РАСЧЕТОВ ПРОГНОЗНЫХ ЗНАЧЕНИЙ ИНДЕКСОВ ПРОМЫШЛЕННОГО ПРОИЗВОДСТВА¹, (%)

| Индекс промышленного производства | ФСГС | | КО | | АРМА | | ЦЭК-НИУ ВШЭ | | ИИП в добыче полезных ископаемых | | ИИП в обрабатывающих производствах | | ИИП в производстве электроэнергии, газа и воды | | ИИП в производстве пищевых продуктов | | ИИП в производстве кокса и нефтепродуктов | | ИИП в металлургическом производстве и производстве готовых металлических изделий | | ИИП в производстве машин и оборудования | | | | |
|--|------|------|------|------|-------------|------|-------------|-------------|----------------------------------|-------------|------------------------------------|-------------|--|-------------|--------------------------------------|-------------|---|-------------|--|-------------|---|-------------|-------------|--|--|
| | ФСГС | КО | АРМА | КО | ИИП-НИУ ВШЭ | ФСГС | ИИП-НИУ ВШЭ | ИИП-НИУ ВШЭ | ИИП-НИУ ВШЭ | ИИП-НИУ ВШЭ | ИИП-НИУ ВШЭ | ИИП-НИУ ВШЭ | ИИП-НИУ ВШЭ | ИИП-НИУ ВШЭ | ИИП-НИУ ВШЭ | ИИП-НИУ ВШЭ | ИИП-НИУ ВШЭ | ИИП-НИУ ВШЭ | ИИП-НИУ ВШЭ | ИИП-НИУ ВШЭ | ИИП-НИУ ВШЭ | ИИП-НИУ ВШЭ | ИИП-НИУ ВШЭ | | |
| Прогнозируемый прирост к соответствующему месяцу предшествующего года | | | | | | | | | | | | | | | | | | | | | | | | | |
| Апрель 11 | 4.2 | 6.0 | 5.7 | 6.3 | 2.9 | 1.0 | 1.5 | 11.5 | 1.8 | 4.2 | 3.1 | 5.4 | 2.6 | 3.2 | 1.3 | 7.3 | 15.5 | | | | | | | | |
| Май 11 | 3.5 | 6.4 | 5.4 | 7.0 | 2.9 | 1.6 | 1.6 | 8.8 | 3.2 | 3.7 | 1.6 | 5.2 | 2.1 | 2.8 | 0.9 | -15.0 | 10.0 | | | | | | | | |
| Июнь 11 | 4.4 | 6.3 | 5.2 | 7.0 | 3.2 | 2.8 | 2.8 | 6.8 | 5.4 | 3.0 | 2.8 | 6.9 | 2.8 | 2.2 | -2.7 | -5.6 | 12.7 | | | | | | | | |
| Июль 11 | 5.2 | 6.1 | 5.4 | 6.5 | 2.3 | 2.8 | 2.8 | 8.9 | 3.9 | 2.3 | 4.6 | 8.8 | 3.9 | -2.2 | 0.3 | 15.4 | 20.4 | | | | | | | | |
| Август 11 | 6.0 | 6.5 | 4.6 | 6.6 | 3.3 | 4.4 | 4.4 | 7.5 | 4.0 | 2.3 | 3.7 | 7.2 | 1.8 | 0.9 | 2.7 | 14.3 | 3.2 | | | | | | | | |
| Сентябрь 11 | 3.9 | 6.4 | 4.1 | 7.2 | 1.5 | 2.7 | 2.7 | 6.5 | 3.4 | 3.1 | 2.4 | 4.2 | 1.7 | 0.3 | 5.1 | 15.4 | 8.2 | | | | | | | | |
| Справочно: фактический прирост 2010 г. к соответствующему месяцу 2009 г. | | | | | | | | | | | | | | | | | | | | | | | | | |
| Апрель 10 | 10.3 | 11.0 | 11.0 | 16.4 | 16.7 | 1.5 | -0.6 | 3.7 | 2.6 | 8.3 | 8.8 | 26.3 | 22.3 | 18.1 | 12.6 | | | | | | | | | | |
| Май 10 | 12.5 | 11.0 | 11.0 | 18.6 | 15.5 | 4.0 | 2.9 | 8.1 | 6.9 | 5.1 | 5.7 | 23.5 | 16.8 | 44.8 | 12.6 | | | | | | | | | | |
| Июнь 10 | 9.7 | 11.8 | 11.8 | 13.9 | 17.3 | 2.4 | 3.3 | 6.6 | 5.1 | 2.3 | 3.6 | 10.7 | 15.1 | 29.8 | 22.4 | | | | | | | | | | |
| Июль 10 | 5.8 | 7.8 | 7.8 | 7.9 | 11.3 | 2.5 | 2.1 | 1.7 | 0.7 | 0.8 | 3.4 | 9.9 | 7.6 | -3.6 | 22.0 | | | | | | | | | | |
| Август 10 | 7.0 | 9.1 | 9.1 | 10.8 | 14.3 | 4.4 | 4.6 | 6.7 | 7.4 | 1.3 | 4.6 | 8.7 | 0.5 | 15.3 | 20.6 | | | | | | | | | | |
| Сентябрь 10 | 6.2 | 8.4 | 8.4 | 9.3 | 12.2 | 4.7 | 4.4 | 7.5 | 5.7 | 8.1 | 7.3 | 3.6 | -4.2 | -7.2 | 7.6 | | | | | | | | | | |

Примечание: на рассматриваемых интервалах времени ряды ценных индексов промышленного производства по промышленности в целом ФСГС и ЦЭК-НИУ ВШЭ, а также ценные индексы промышленного производства в производстве машин и оборудования ЦЭК-НИУ ВШЭ идентифицированы как процессы, являющиеся стационарными около тренда с эндогенным структурным сдвигом; ряды ценных индексов промышленного производства в обрабатывающих производствах, металлургическом производстве и производстве готовых металлических изделий ФСГС и ЦЭК-НИУ ВШЭ, а также ценных индексов промышленного производства в добыче полезных ископаемых ЦЭК-НИУ ВШЭ и в производстве машин и оборудования ФСГС идентифицированы как процессы, являющиеся стационарными около тренда с двумя эндогенным структурными сдвигами. Временные ряды остальных ценных индексов являются стационарными в уровнях.

1 Отметим, что для построения прогнозов использованы так называемые «сырые» индексы (без сезонной и календарной корректировки), поэтому в большинстве моделей учитывается наличие сезонности, и, как следствие, полученные результаты отражают сезонную динамику рядов.

Таблица 2
РЕЗУЛЬТАТЫ РАСЧЕТОВ ПРОГНОЗНЫХ ЗНАЧЕНИЙ
ОБЪЕМА РОЗНИЧНОГО ТОВАРООБОРОТА И
РЕАЛЬНОГО РОЗНИЧНОГО ТОВАРООБОРОТА

| Прогнозируемые значения по ARIMA-модели | | |
|---|---|---|
| | Розничный товарооборот, млрд. руб. (в скобках – прирост к соответствующему месяцу предыдущего года, %) | Реальный розничный товарооборот (в % к соответствующему периоду предшествующего года) |
| Апрель 2011 | 1451.5 (13.5) | 101.6 |
| Май 2011 | 1493.2 (13.5) | 101.5 |
| Июнь 2011 | 1518.0 (13.7) | 101.1 |
| Июль 2011 | 1574.5 (14.1) | 101.6 |
| Август 2011 | 1614.0 (14.4) | 102.2 |
| Сентябрь 2011 | 1618.4 (15.3) | 103.7 |
| Справочно: фактические значения за аналогичные месяцы 2009 гт. | | |
| Апрель 2010 | 1279.1 | 104.7 |
| Май 2010 | 1315.2 | 105.4 |
| Июнь 2010 | 1334.5 | 106.0 |
| Июль 2010 | 1379.7 | 106.8 |
| Август 2010 | 1411.3 | 106.6 |
| Сентябрь 2010 | 1403.9 | 104.8 |

Примечание: ряды розничного товарооборота и реального розничного товарооборота на интервале с января 1999 г. по январь 2011 г. являются рядами типа DS.

Таблица 3
РЕЗУЛЬТАТЫ РАСЧЕТОВ ПРОГНОЗНЫХ ЗНАЧЕНИЙ
ОБЪЕМА ИНВЕСТИЦИЙ В ОСНОВНОЙ КАПИТАЛ
И РЕАЛЬНЫХ ИНВЕСТИЦИЙ В ОСНОВНОЙ КАПИТАЛ

| Прогнозируемые значения по ARIMA-модели | | |
|--|--|--|
| | Инвестиции в основной капитал, млрд. руб. (в скобках – прирост к соответствующему месяцу предыдущего года, %) | Реальные инвестиции в основной капитал (в % к соответствующему периоду предшествующего года) |
| Апрель 2011 | 585.4 (11.0) | 96.6 |
| Май 2011 | 725.4 (13.0) | 97.1 |
| Июнь 2011 | 908.9 (14.6) | 96.3 |
| Июль 2011 | 777.0 (13.7) | 95.3 |
| Август 2011 | 912.4 (14.8) | 96.4 |
| Сентябрь 2011 | 1019.9 (15.5) | 97.4 |
| Справочно: фактические значения за аналогичные месяцы 2010 г. | | |
| Апрель 2010 | 527.2 | 101.7 |
| Май 2010 | 642.2 | 105.6 |
| Июнь 2010 | 793.1 | 108.3 |
| Июль 2010 | 683.5 | 99.5 |
| Август 2010 | 794.7 | 108.1 |
| Сентябрь 2010 | 882.9 | 107.8 |

Примечание: ряды инвестиций в основной капитал на интервале с января 1999 по январь 2011 г. являются рядами типа DS.

ИНВЕСТИЦИИ В ОСНОВНОЙ КАПИТАЛ

В таблице 3 представлены результаты расчётов прогнозируемых значений инвестиций в основной капитал в апреле–сентябре 2011 г. Прогнозы строились на основе моделей временных рядов по данным ФСГС за период с января 1999 по январь 2011 г.

Результаты, представленные в таблице 3, показывают, что средний прогнозируемый прирост номинального объема инвестиций в основной капитал во 2–3 кварталах 2011 г. по отношению к соответствующему периоду 2010 г. составляет около 13,8%. Среднее прогнозируемое падение реальных инвестиций основной капитал в течение рассматриваемого периода по отношению к соответствующему периоду 2010 г. составляет 2%.

ВНЕШНЕТОРГОВЫЕ ПОКАЗАТЕЛИ

Модельные расчеты прогнозных значений объемов экспорта, экспорта в страны вне СНГ, импорта и импорта из стран вне СНГ получены на основе моделей временных рядов и структурных моделей, оцененных на месячных данных на интервале с сентября 1998 по январь 2011 г. по данным ЦБ РФ¹. Результаты прогнозирования представлены в таблице 4.

Средний прогнозируемый прирост экспорта во все страны, импорта из всех стран, экспорта в страны вне СНГ и импорта из стран вне СНГ за апрель – сентябрь 2011 г. по отношению к аналогичному периоду 2010 гт. составит 25%, 9%, 12% и 2% соответственно. Средний прогнозируемый объем сальдо торгового баланса со всеми странами за апрель – сентябрь 2011 г. составит 105,8 млрд. долларов США, что соответствует росту на 54% по отношению к аналогичному периоду 2010 г.

¹ Данные по внешнеторговому обороту рассчитаны ЦБ РФ в соответствии с методологией составления платежного баланса в ценах страны экспортера (ФОБ) в млрд. долл. США.

Таблица 4.1

РЕЗУЛЬТАТЫ РАСЧЕТОВ ПРОГНОЗНЫХ ЗНАЧЕНИЙ ОБЪЕМОВ ВНЕШНЕТОРГОВОГО ОБОРОТА СО СТРАНАМИ ВНЕ СНГ

| Месяц | Экспорт, всего | | | | Импорт, всего | | | | Экспорт в страны вне СНГ | | | | Импорт из стран вне СНГ | | | |
|---|--|------|---|-----|--|-----|---|------|--|-----|---|------|--|-----|---|-----|
| | прогнозные значения (млрд. долл. в мес.) | | фактические значения (млрд. долл. в мес.) | | прогнозные значения (млрд. долл. в мес.) | | фактические значения (млрд. долл. в мес.) | | прогнозные значения (млрд. долл. в мес.) | | фактические значения (млрд. долл. в мес.) | | прогнозные значения (млрд. долл. в мес.) | | фактические значения (млрд. долл. в мес.) | |
| | ARIMA | SM | ARIMA | SM | ARIMA | SM | ARIMA | SM | ARIMA | SM | ARIMA | SM | ARIMA | SM | ARIMA | SM |
| Апрель 2011 | 37.6 | 42.3 | 112 | 126 | 116 | 123 | 31.1 | 29.3 | 109 | 103 | 19.0 | 17.7 | 116 | 108 | 108 | 108 |
| Май 2011 | 37.4 | 43.4 | 118 | 136 | 101 | 119 | 30.9 | 30.2 | 114 | 111 | 18.1 | 17.4 | 109 | 105 | 105 | 105 |
| Июнь 2011 | 35.7 | 43.8 | 111 | 136 | 107 | 125 | 31.6 | 29.1 | 117 | 108 | 17.0 | 18.8 | 102 | 113 | 113 | 113 |
| Июль 2011 | 38.2 | 44.4 | 122 | 141 | 107 | 114 | 31.0 | 31.5 | 118 | 120 | 17.8 | 18.4 | 99 | 102 | 102 | 102 |
| Август 2011 | 38.5 | 45.2 | 121 | 142 | 96 | 114 | 31.0 | 31.2 | 117 | 118 | 19.3 | 19.5 | 94 | 95 | 95 | 95 |
| Сентябрь 2011 | 36.3 | 45.5 | 106 | 132 | 88 | 109 | 32.4 | 29.6 | 112 | 102 | 18.7 | 19.3 | 93 | 96 | 96 | 96 |
| Справочно: фактические значения за соответствующие месяцы 2010 г. (млрд. долл.) | | | | | | | | | | | | | | | | |
| Апрель 2010 | 33.5 | | 19.2 | | 28.5 | | 16.4 | | | | | | | | | |
| Май 2010 | 31.8 | | 19.4 | | 27.1 | | 16.6 | | | | | | | | | |
| Июнь 2010 | 32.1 | | 19.6 | | 27.0 | | 16.7 | | | | | | | | | |
| Июль 2010 | 31.4 | | 21.0 | | 26.3 | | 18.0 | | | | | | | | | |
| Август 2010 | 31.8 | | 23.8 | | 26.4 | | 20.6 | | | | | | | | | |
| Сентябрь 2010 | 34.4 | | 23.5 | | 28.9 | | 20.1 | | | | | | | | | |

Примечание: на интервале с января 1999 по январь 2011 г. ряды экспорта, импорта, экспорта в страны вне СНГ и импорта из стран вне СНГ идентифицированы как ряды стационарные в первых разностях. Во всех случаях в спецификацию моделей были включены сезонные компоненты.

ДИНАМИКА ЦЕН

Индекс потребительских цен и индексы цен производителей

В данном разделе представлены расчеты прогнозных значений индекса потребительских цен и индексов цен производителей (как в целом по промышленности, так и по некоторым ее видам деятельности по классификации ОКВЭД), полученные на основе моделей временных рядов, оцененных по данным ФСГС на интервале с января 1999 г. по январь 2011 г.¹. В таблице 5 приведены результаты модельных расчетов прогнозных значений во 2–3 кварталах 2011 г. по ARIMA-моделям, структурным моделям (SM) и моделям, построенным с использованием конъюнктурных опросов (КО).

Прогнозируемый среднемесячный прирост индекса потребительских цен в апреле – сентябре 2011 г. составит 0,7%. Прирост цен производителей промышленных товаров за указанный период прогнозируется в среднем на уровне 0,4% в месяц.

Для индексов цен производителей ОКВЭД с апреля по сентябрь 2011 г. прогнозируются следующие средние темпы роста в месяц: 1,9% в добыче полезных ископаемых, 1,5% в обрабатывающих производствах, 0,4% в производстве и распределении электроэнергии, газа и воды, 0,7% в производстве пищевых продуктов, 1,4% в текстильном и швейном производстве, 0,6% в обработке древесины и производстве изделий из дерева, 0,6% в целлюлозно-бумажном производстве, 1,6% в производстве кокса и нефтепродуктов, 1,0% в химическом производстве, 1,9% в металлургическом производстве и производстве готовых металлических изделий, 0,8% в производстве машин и оборудования и 0,7% в производстве транспортных средств и оборудования.

Таблица 6
ПРОГНОЗ СТОИМОСТИ МИНИМАЛЬНОГО НАБОРА
ПРОДУКТОВ ПИТАНИЯ (НА ОДНОГО ЧЕЛОВЕКА
В МЕСЯЦ)

| Прогнозируемые значения по ARIMA-модели (руб.) | |
|---|--------|
| Апрель 2011 | 2912.7 |
| Май 2011 | 2959.4 |
| Июнь 2011 | 2993.2 |
| Июль 2011 | 3020.0 |
| Август 2011 | 2983.3 |
| Сентябрь 2011 | 2975.9 |
| Справочно: фактические значения за аналогичные месяцы 2010 г. (млрд. руб.) | |
| Апрель 2010 | 2282.6 |
| Май 2010 | 2316.8 |
| Июнь 2010 | 2344.4 |
| Июль 2010 | 2354.6 |
| Август 2010 | 2372.0 |
| Сентябрь 2010 | 2442.5 |
| Прогнозируемый прирост к соответствующему месяцу предыдущего года (%) | |
| Апрель 2011 | 27.6 |
| Май 2011 | 27.7 |
| Июнь 2011 | 27.7 |
| Июль 2011 | 28.3 |
| Август 2011 | 25.8 |
| Сентябрь 2011 | 21.8 |

Примечание: ряд стоимости минимального набора продуктов на интервале с января 2000 г. по январь 2011 г. является стационарным в первых разностях.

Динамика стоимости минимального набора продуктов питания

В данном разделе представлены результаты расчётов прогнозируемых значений стоимости минимального набора продуктов питания в марте–августе 2011 г. Прогнозы строились на основе временных рядов по данным ФСГС за период с января 2000 по январь 2011 г. Результаты расчетов представлены в таблице 6.

Как видно из таблицы 6, прогнозируется рост стоимости минимального набора продуктов питания по сравнению с соответствующим уровнем прошлого года. При этом средняя прогнозируемая стоимость минимального набора продуктов питания составляет около 2974 рублей. Прогнозируемый прирост стоимости минимального набора продуктов питания составляет в среднем около 26,5% по сравнению с уровнем соответствующего периода прошлого года.

¹ Структурные модели оценивались на интервале с октября 1998 г.

РЕЗУЛЬТАТЫ РАСЧЕТОВ ПРОГНОЗНЫХ ЗНАЧЕНИЙ ИНДЕКСОВ ЦЕН

| Месяц | Индекс потребления (ARIMA) | | Индекс потребления (SM) | | Индексы цен производителей: | | | | | | | | | | | |
|--|----------------------------|-------------------------|----------------------------|-------------------------|-----------------------------|-----------------------------|--|--------------------------------|------------------------------------|--|----------------------------------|------------------------------------|-------------------------|--|-----------------------------------|--|
| | Индекс потребления (ARIMA) | Индекс потребления (SM) | ИИП промышленности (ARIMA) | ИИП промышленности (КО) | Добыча полезных ископаемых | Обрабатывающие производства | Производство электроэнергии, газа и воды | Производство пищевых продуктов | Текстильное и швейное производство | Обработка древесины и производство изделий из дерева | Целлюлозно-бумажное производство | Производство кокса, нефтепродуктов | Химическое производство | Металлургическое производство и производство готовых металлических изделий | Производство машин и оборудования | Производство транспортных средств и оборудования |
| Прогнозные значения (в % к предыдущему месяцу) | | | | | | | | | | | | | | | | |
| апр.11 | 100.9 | 100.7 | 100.8 | 100.7 | 102.3 | 101.7 | 99.8 | 100.2 | 101.8 | 100.7 | 100.6 | 101.9 | 101.4 | 103.3 | 100.9 | 100.8 |
| май.11 | 100.8 | 100.5 | 99.6 | 101.0 | 100.4 | 101.7 | 99.2 | 100.4 | 101.5 | 100.5 | 100.6 | 102.0 | 100.7 | 102.2 | 100.6 | 100.8 |
| июн.11 | 100.9 | 100.4 | 102.3 | 95.9 | 101.5 | 102.1 | 100.0 | 100.6 | 101.6 | 100.7 | 100.5 | 101.2 | 100.8 | 101.7 | 100.6 | 100.4 |
| июл.11 | 100.9 | 101.1 | 101.0 | 100.6 | 104.0 | 101.6 | 100.0 | 100.7 | 101.1 | 100.7 | 101.0 | 101.5 | 101.2 | 100.9 | 100.9 | 100.6 |
| авг.11 | 100.5 | 100.7 | 99.6 | 101.4 | 101.8 | 100.8 | 102.3 | 101.2 | 101.2 | 100.4 | 100.4 | 101.4 | 101.2 | 101.5 | 100.9 | 100.5 |
| сен.11 | 100.8 | 100.6 | 102.2 | 99.1 | 101.2 | 101.0 | 100.9 | 100.8 | 101.4 | 100.5 | 100.5 | 101.3 | 100.6 | 101.6 | 100.8 | 100.9 |
| Прогнозные значения (в % к декабрю 2010 г.) | | | | | | | | | | | | | | | | |
| апр.11 | 105.8 | 104.5 | 110.2 | 108.7 | 117.5 | 103.9 | 107.8 | 103.9 | 110.6 | 101.8 | 106.6 | 102.5 | 109.8 | 108.3 | 104.3 | 101.4 |
| май.11 | 106.7 | 105.0 | 109.7 | 109.8 | 118.0 | 105.6 | 106.9 | 104.3 | 112.2 | 102.4 | 107.2 | 104.6 | 110.6 | 110.7 | 104.9 | 102.2 |
| июн.11 | 107.7 | 105.4 | 112.3 | 105.3 | 119.7 | 107.8 | 107.0 | 104.9 | 114.0 | 103.1 | 107.8 | 105.9 | 111.5 | 112.6 | 105.6 | 102.6 |
| июл.11 | 108.7 | 106.6 | 113.4 | 105.9 | 124.6 | 109.5 | 107.0 | 105.6 | 115.3 | 103.8 | 108.9 | 107.4 | 112.8 | 113.5 | 106.5 | 103.3 |
| авг.11 | 109.2 | 107.3 | 113.0 | 107.4 | 126.9 | 110.4 | 109.5 | 106.9 | 116.7 | 104.3 | 109.4 | 109.0 | 114.2 | 115.2 | 107.5 | 103.8 |
| сен.11 | 110.1 | 108.0 | 115.5 | 106.5 | 128.4 | 111.5 | 110.5 | 107.8 | 118.3 | 104.8 | 109.9 | 110.4 | 115.0 | 117.1 | 108.4 | 104.7 |
| Справочно: фактические значения за аналогичные периоды 2010 г. (в % к декабрю 2009 г.) | | | | | | | | | | | | | | | | |
| апр.10 | 103.4 | | 106.0 | | 103.4 | 106.3 | 112.1 | 101.2 | 102.0 | 100.6 | 102.9 | 109.0 | 113.2 | 111.0 | 101.6 | 106.3 |
| май.10 | 104.0 | | 108.8 | | 108.2 | 108.8 | 112.0 | 100.7 | 102.4 | 101.2 | 104.3 | 112.3 | 113.4 | 118.3 | 103.9 | 106.6 |
| июн.10 | 104.4 | | 105.5 | | 97.4 | 108.7 | 111.2 | 101.0 | 104.1 | 101.3 | 105.2 | 110.4 | 113.2 | 118.6 | 103.6 | 107.8 |
| июл.10 | 104.8 | | 106.1 | | 99.2 | 108.8 | 111.6 | 102.1 | 105.1 | 102.0 | 106.6 | 110.7 | 113.7 | 116.2 | 103.7 | 108.8 |
| авг.10 | 105.4 | | 109.6 | | 109.0 | 109.5 | 112.7 | 105.0 | 105.9 | 102.4 | 106.9 | 110.9 | 117.0 | 115.0 | 104.9 | 109.1 |
| сен. 2010 | 106.3 | | 108.2 | | 101.8 | 110.6 | 113.6 | 107.4 | 106.5 | 103.1 | 107.9 | 110.5 | 119.8 | 117.2 | 104.9 | 109.9 |

Примечание: на интервале с января 1999 г. по январь 2011 г. ряд цепного индекса цен производителей промышленных товаров в производстве машин и оборудования идентифицирован как процесс, являющийся стационарным около тренда с двумя эндогенным структурными сдвигами. Ряды остальных цепных индексов цен являются стационарными в уровнях.

Индексы транспортных тарифов на грузовые перевозки

В данном разделе представлены расчеты прогнозных значений индексов цен транспортных тарифов на грузовые перевозки¹, полученные на основе моделей временных рядов, оцененных по данным ФСТС на интервале с сентября 1998 по январь 2011 г. В таблице 7 приведены результаты модельных расчетов прогнозных значений в апреле–сентябре 2011 г. Отметим, что некоторые из рассматриваемых показателей (например, индекс тарифов на трубопроводный транспорт) являются регулируемыми, в силу чего их поведение весьма сложно описать моделями временных рядов. В результате, получаемые будущие значения могут сильно отличаться от реальных в случаях централизованного увеличения тарифов на интервале прогнозирования или при отсутствии такового на прогнозируемом участке при увеличении накануне.

Таблица 7

РЕЗУЛЬТАТЫ РАСЧЕТОВ ПРОГНОЗНЫХ ЗНАЧЕНИЙ ИНДЕКСОВ ТРАНСПОРТНЫХ ТАРИФОВ

| Период | Сводный индекс транспортных тарифов на грузовые перевозки | Индекс тарифов на грузовые перевозки автомобильным транспортом | Индекс тарифов на трубопроводный транспорт |
|--|---|--|--|
| Прогнозные значения по ARIMA–моделям (в % к предшествующему месяцу) | | | |
| Апрель 2011 | 101.6 | 100.1 | 102.6 |
| Май 2011 | 101.6 | 100.1 | 102.3 |
| Июнь 2011 | 101.6 | 100.0 | 102.5 |
| Июль 2011 | 101.6 | 100.0 | 102.4 |
| Август 2011 | 101.6 | 100.0 | 102.4 |
| Сентябрь 2011 | 101.7 | 100.0 | 102.4 |
| Прогнозные значения по моделям ARIMA (в % к декабрю предыдущего года) | | | |
| Апрель 2011 | 109.7 | 104.5 | 109.3 |
| Май 2011 | 111.4 | 104.6 | 111.8 |
| Июнь 2011 | 113.2 | 104.6 | 114.6 |
| Июль 2011 | 115.1 | 104.6 | 117.3 |
| Август 2011 | 117.0 | 104.6 | 120.1 |
| Сентябрь 2011 | 118.9 | 104.6 | 123.0 |
| Справочно: фактические значения за аналогичный период 2010 г. (в % к предыдущему месяцу) | | | |
| Апрель 2010 | 106.9 | 100.3 | 111.9 |
| Май 2010 | 100.2 | 100.0 | 100.1 |
| Июнь 2010 | 100.0 | 100.1 | 99.9 |
| Июль 2010 | 100.0 | 100.1 | 117.6 |
| Август 2010 | 100.5 | 100.9 | 101.0 |
| Сентябрь 2010 | 100.1 | 100.2 | 100.0 |

Примечание: на интервале с ноября 2000 г. по январь 2011 г. ряд индекса тарифов на грузовые перевозки автомобильным транспортом был идентифицирован как стационарный ряд; остальные ряды так же были идентифицированы как стационарные ряды на интервале с ноября 1998 г. по январь 2011 г.; для всех рядов использовались фиктивные переменные для учета особо резких всплесков.

По результатам прогноза на 2–3 кварталы 2011 года поведение сводного индекса транспортных тарифов на грузовые перевозки будет относительно стабильным: среднемесячный рост прогнозируется на уровне 1,6%. Индекс тарифов на грузовые перевозки автомобильным транспортом не будет изменяться в рассматриваемый прогнозный период. Индекс тарифов на трубопроводный транспорт будет расти в течение следующих шести месяцев со среднемесячным темпом 2,4%.

¹ В Бюллетене рассмотрены сводный индекс транспортных тарифов на грузовые перевозки и индекс транспортных тарифов на грузовые перевозки автомобильным транспортом, а также индекс тарифов на трубопроводный транспорт. Сводный индекс транспортных тарифов на грузовые перевозки рассчитывается на основе индексов тарифов на грузовые перевозки отдельными видами транспорта: железнодорожным, трубопроводным, морским, внутренним водным, автомобильным и воздушным (более подробно см., например: *Цены в России*. Официальное издание Госкомстата РФ, 1998).

Динамика цен на некоторые виды сырья на мировом рынке

В данном разделе представлены расчеты среднемесячных значений цен на нефть марки Brent (\$ за баррель), алюминий (\$ за тонну), золото (\$ за унцию), медь (\$ за тонну) и никель (\$ за тонну) в апреле–сентябре 2011 г., полученные на основе нелинейных моделей временных рядов, оцененных по данным МВФ на интервале с января 1980 по февраль 2011 г.

Таблица 8

РЕЗУЛЬТАТЫ РАСЧЕТОВ ПРОГНОЗНЫХ ЗНАЧЕНИЙ ЦЕН НА ПРИРОДНЫЕ РЕСУРСЫ

| Месяц | Нефть марки Brent (\$ за баррель) | Алюминий (\$ за тонну) | Золото (\$ за унцию) | Медь (\$ за тонну) | Никель (\$ за тонну) |
|---|--------------------------------------|---------------------------|-------------------------|-----------------------|-------------------------|
| Прогнозные значения по ARIMA–моделям | | | | | |
| Апрель 2011 | 105.01 | 2554 | 1384 | 10062 | 29885 |
| Май 2011 | 104.87 | 2566 | 1383 | 10000 | 30027 |
| Июнь 2011 | 104.29 | 2574 | 1386 | 10140 | 30176 |
| Июль 2011 | 103.91 | 2580 | 1390 | 10181 | 30321 |
| Август 2011 | 104.10 | 2585 | 1393 | 10222 | 30458 |
| Сентябрь 2011 | 104.27 | 2589 | 1396 | 10263 | 30588 |
| Приросты к соответствующему месяцу предыдущего года (%) | | | | | |
| Апрель 2011 | 23.57 | 10.36 | 20.54 | 30.16 | 14.82 |
| Май 2011 | 37.54 | 25.48 | 12.23 | 47.59 | 36.92 |
| Июнь 2011 | 39.36 | 33.39 | 12.48 | 55.96 | 55.46 |
| Июль 2011 | 39.07 | 29.69 | 16.24 | 50.81 | 55.11 |
| Август 2011 | 35.74 | 22.47 | 14.81 | 39.98 | 42.00 |
| Сентябрь 2011 | 34.04 | 19.24 | 9.77 | 32.78 | 34.81 |
| Справочно: фактические значения за аналогичный период 2010 г. | | | | | |
| Апрель 2010 | 84.98 | 2314 | 1148 | 7730 | 26029 |
| Май 2010 | 76.25 | 2045 | 1232 | 6843 | 21930 |
| Июнь 2010 | 74.84 | 1929 | 1232 | 6502 | 19411 |
| Июль 2010 | 74.72 | 1989 | 1196 | 6751 | 19549 |
| Август 2010 | 76.69 | 2110 | 1213 | 7303 | 21449 |
| Сентябрь 2010 | 77.79 | 2171 | 1271 | 7730 | 22690 |

Примечание: ряды цен на нефть, никель, золото, медь и алюминий на интервале с января 1980 по февраль 2011 г. являются рядами типа DS.

Средний прогнозируемый уровень цен на нефть составляет около 104,4 долларов за баррель, что выше соответствующих показателей прошлого года в среднем на 34,9%. Цены на алюминий прогнозируются на уровне около 2574 долларов за тонну, а их среднее прогнозируемое повышение составляет приблизительно 23% по сравнению с соответствующим уровнем прошлого года. Прогноз цен на золото составляет около 1388 долларов за унцию. Средние прогнозируемые цены на медь составляют около 10161 долларов за тонну, а на цены никель – около 30242 долларов за тонну. Средний прогнозируемый прирост цен на золото составляет около 14%, среднее повышение цен на медь – около 43%, средний прирост цен на никель – 40% по сравнению с соответствующим уровнем прошлого года.

ДЕНЕЖНЫЕ ПОКАЗАТЕЛИ

Будущие значения денежной базы (в узком определении – наличные деньги и ФОР) и денежного агрегата M_2 во 2–3 кварталах 2011 г. получены на основе моделей временных рядов соответствующих показателей, рассчитываемых ЦБ РФ¹, на интервале с октября 1998 г. по январь 2011 г. В таблице 9 приводятся результаты расчетов прогнозных значений и фактические значения этих показателей за аналогичный период предшествующего года. Необходимо заметить, что в силу того, что денежная база является одним из инструментов политики ЦБ РФ, ее прогнозы на основе моделей временных рядов являются в достаточной степени условными, так как будущие значения данного показателя определяются в значительной степени не внутренними свойствами ряда, а решениями ЦБ.

Таблица 9

ПРОГНОЗ ДЕНЕЖНОГО АГРЕГАТА M_2 И ДЕНЕЖНОЙ БАЗЫ

| Период | Денежная база | | M_2 | |
|---|---------------|---------------------------------|--------------|---------------------------------|
| | млрд. рублей | прирост к предыдущему месяцу, % | млрд. рублей | прирост к предыдущему месяцу, % |
| Апрель 2011 | 5591.6 | 0.1 | 20297.1 | 1.4 |
| Май 2011 | 5748.3 | 2.8 | 20561.6 | 1.3 |
| Июнь 2011 | 5758.0 | 0.2 | 20821.3 | 1.3 |
| Июль 2011 | 5915.6 | 2.7 | 21074.6 | 1.2 |
| Август 2011 | 5929.2 | 0.2 | 21321.9 | 1.2 |
| Сентябрь 2011 | 6088.0 | 2.7 | 21563.4 | 1.1 |
| Справочно: фактические значения за соответствующие месяцы 2010 г. (прирост к предыдущему месяцу, %) | | | | |
| Апрель 2010 | 3.9 | | 2.7 | |
| Май 2010 | 2.1 | | 2.3 | |
| Июнь 2010 | 2.8 | | 2.2 | |
| Июль 2010 | 1.4 | | 0.8 | |
| Август 2010 | 1.6 | | 1.9 | |
| Сентябрь 2010 | 1.3 | | 1.4 | |

Примечание: на интервале с октября 1998 по январь 2011 г. все временные ряды денежных показателей были отнесены к классу рядов, являющихся стационарными в первых разностях, с выраженной сезонной компонентой.

Во 2–3 кварталах 2011 г. прогнозируемый среднемесячный пророст денежной массы составит 1,5% в месяц. Денежный показатель M_2 будет расти со среднемесячным темпом 1,3% на рассматриваемом интервале времени.

Золотовалютные резервы

В данном разделе представлены результаты статистической оценки будущих значений золотовалютных резервов РФ², полученные, исходя из оценки модели временного ряда золотовалютных резервов, по данным ЦБ РФ, на интервале с октября 1998 по январь 2011 г. Данный показатель прогнозируется без учета сокращения резервов за счет погашения внешнего долга, в силу чего значения объемов золотовалютных резервов для месяцев, в которые производятся выплаты по внешнему долгу, могут оказаться завышенными (либо, в противном случае, заниженными) по сравнению с фактическими.

По результатам прогноза на апрель–сентябрь 2011 г. золотовалютные резервы будут расти со среднемесячным темпом 1,6%.

1 Данные за определенный месяц приводятся в соответствии с методологией ЦБ РФ по состоянию на начало следующего месяца.

2 Данные по объему золотовалютных резервов представлены по состоянию на первое число следующего месяца.

Валютные курсы

Модельные расчеты будущих значений валютного курса (рублей за доллар США) получены, исходя из оценок моделей временных рядов соответствующих показателей, устанавливаемых ЦБ РФ на последний день месяца, за период с октября 1998 по март 2011 г. по состоянию на последний день месяца за период с января 1999 по март 2011 г.¹

По результатам прогноза на апрель–сентябрь 2011 г. курс доллара США к рублю составит в среднем 28,25 руб. за доллар. Среднее значение обменного курса евро к доллару США составит 1,41 долл. США за евро.

ПОКАЗАТЕЛИ УРОВНЯ ЖИЗНИ НАСЕЛЕНИЯ

В данном разделе (см. таблицу 12) представлены результаты расчета прогнозных значений показателей реальной заработной платы, реальных располагаемых денежных доходов и реальных денежных доходов², полученные на основе моделей временных рядов соответствующих показателей, рассчитываемых ФСГС и взятых на интервале с января 1999 по февраль 2011 г. Данные показатели в некоторой степени зависят от централизованных решений о повышении заработной платы работникам бюджетной сферы, а также от решений о повышении пенсий, стипендий и пособий, что вносит некоторые изменения в динамику рассматриваемых показателей. Как следствие, будущие значения показателей реальной заработной платы и реальных располагаемых денежных доходов населения, рассчитанные на основе рядов, последние наблюдения

1 В Бюллетене использованы данные МВФ за период с января 1999 по январь 2011 г. Данные за февраль и март 2011 г. взяты с сайта статистики обменных курсов www.oanda.com.

2 Реальные денежные доходы – относительный показатель, исчисленный путем деления индекса номинального размера (т.е. фактически сложившегося в отчетном периоде) денежных доходов населения на ИПЦ. Реальные располагаемые денежные доходы – денежные доходы за вычетом обязательных платежей и взносов. (См.: «Российский статистический ежегодник», Москва, Росстат, 2004, стр. 212).

Таблица 10
ПРОГНОЗ ЗОЛОТОВАЛЮТНЫХ РЕЗЕРВОВ

| Период | Прогнозные значения по ARIMA-моделям | |
|---|--------------------------------------|---------------------------------|
| | млрд. долларов США | прирост к предыдущему месяцу, % |
| Апрель 2011 | 515.6 | 1.2 |
| Май 2011 | 527.6 | 1.6 |
| Июнь 2011 | 539.8 | 1.7 |
| Июль 2011 | 552.3 | 1.6 |
| Август 2011 | 564.7 | 1.9 |
| Сентябрь 2011 | 577.2 | 1.8 |
| Справочно: фактические значения за аналогичный период 2010 г. | | |
| | млрд. долларов США | прирост к предыдущему месяцу |
| Апрель 2010 | 461.1 | 3.0 |
| Май 2010 | 456.4 | -1.0 |
| Июнь 2010 | 461.2 | 1.1 |
| Июль 2010 | 475.3 | 3.1 |
| Август 2010 | 476.3 | 0.2 |
| Сентябрь 2010 | 490.1 | 2.9 |

Примечание: на интервале с октября 1998 по январь 2011 г. ряд золотовалютных резервов РФ был идентифицирован как стационарный в разностях ряд.

Таблица 11
ПРОГНОЗ КУРСОВ RUR/USD И USD/EUR

| Период | Прогнозные значения курса RUR/USD (рублей за доллар США) по ARIMA-моделям | Прогнозные значения курса USD/EUR (доллар США за евро) по ARIMA-моделям |
|---|---|---|
| | Апрель 2011 | 28.18 |
| Май 2011 | 28.19 | 1.40 |
| Июнь 2011 | 28.23 | 1.40 |
| Июль 2011 | 28.27 | 1.41 |
| Август 2011 | 28.32 | 1.41 |
| Сентябрь 2011 | 28.36 | 1.41 |
| Справочно: фактические значения за аналогичный период 2010 г. | | |
| Апрель 2010 | 29.24 | 1.35 |
| Май 2010 | 30.45 | 1.27 |
| Июнь 2010 | 31.34 | 1.22 |
| Июль 2010 | 30.91 | 1.27 |
| Август 2010 | 30.31 | 1.30 |
| Сентябрь 2010 | 30.89 | 1.30 |

Примечание: рассматриваемые ряды на соответствующих интервалах были идентифицированы как интегрированные первого порядка с сезонной составляющей.

которых существенно выше или ниже предыдущих из-за такого повышения, могут сильно отличаться от реализующихся на практике.

Таблица 12

ПРОГНОЗ ПОКАЗАТЕЛЕЙ УРОВНЯ ЖИЗНИ НАСЕЛЕНИЯ

| Период | Реальные располагаемые денежные доходы | Реальные денежные доходы | Реальная заработная плата |
|--|--|--------------------------|---------------------------|
| Прогнозные значения по моделям ARIMA (в % к соответствующему месяцу 2010 г.) | | | |
| Апрель 2011 | 100,0 | 95,3 | 104,1 |
| Май 2011 | 103,1 | 96,5 | 104,8 |
| Июнь 2011 | 102,4 | 101,1 | 105,5 |
| Июль 2011 | 100,8 | 99,5 | 106,1 |
| Август 2011 | 102,8 | 98,3 | 106,6 |
| Сентябрь 2011 | 105,1 | 102,0 | 107,2 |
| Справочно: фактические значения за соответствующий период 2010 г. (в % к аналогичному периоду 2009 г.) | | | |
| Апрель 2010 | 105,7 | 104,8 | 105,9 |
| Май 2010 | 101,7 | 101,4 | 105,8 |
| Июнь 2010 | 103,6 | 103,7 | 106,7 |
| Июль 2010 | 106,8 | 104,8 | 106,6 |
| Август 2010 | 105,0 | 104,9 | 105,6 |
| Сентябрь 2010 | 101,4 | 101,6 | 103,2 |

Примечание: Для расчётов использовались ряды располагаемых денежных доходов, реальных денежных доходов и реальной заработной платы в базисной форме (за базисный период был принят январь 1999 года). На рассматриваемом интервале с января 1999 г. по февраль 2011 г. эти ряды были отнесены к классу процессов, являющихся стационарными в разностях, с выраженной сезонной составляющей.

Результаты, представленные в *таблице 12*, предсказывают рост реальных располагаемых денежных доходов и реальной заработной платы, и снижение реальных денежных доходов по сравнению с уровнем соответствующего периода прошлого года. Так, средний рост реальных располагаемых денежных доходов прогнозируется на уровне 2,4%, а реальной заработной платы – 5,7% по сравнению с аналогичным периодом предшествующего года. Среднее прогнозируемое снижение реальных денежных доходов составит 1,2% по отношению к аналогичному периоду прошлого года.

Показатели численности занятого в экономике населения и общей численности безработных

Для расчета будущих значений показателей численности занятого в экономике населения и общей численности безработных были использованы модели временных рядов, оцененные на интервале с октября 1998 по январь 2011 г. по месячным данным ФСГС¹. Показатель общей численности безработных рассчитывается также на основе моделей с использованием результатов конъюнктурных опросов².

Отметим, что возможные логические расхождения³ в прогнозах общей численности занятых и общей численности безработных, которые в сумме должны быть равны показателю экономически активного населения, могут возникать вследствие того, что каждый ряд прогнозируется отдельно, а не как разность между прогнозными значениями экономически активного населения и другого показателя.

1 Показатель рассчитан в соответствии с методологией Международной организации труда (МОТ) и приводятся по состоянию на конец месяца.

2 Модель оценена на интервале с января 1999 по январь 2011 г.

3 Например, таким расхождением можно считать одновременное уменьшение и численности занятого в экономике населения и общей численности безработных. Хотя отметим, что в принципе такая ситуация возможна при условии одновременного уменьшения численности экономически активного населения.

РЕЗУЛЬТАТЫ РАСЧЕТОВ ПРОГНОЗНЫХ ЗНАЧЕНИЙ ПОКАЗАТЕЛЕЙ ЧИСЛЕННОСТИ ЗАНЯТОГО В ЭКОНОМИКЕ НАСЕЛЕНИЯ И ОБЩЕЙ ЧИСЛЕННОСТИ БЕЗРАБОТНЫХ

| Месяц | Численность занятого в экономике населения (ARIMA) | | Общая численность безработных (ARIMA) | | | Общая численность безработных (КО) | | |
|--|--|---|---------------------------------------|---|---|------------------------------------|---|---|
| | млн. чел. | прирост к соответствующему месяцу 2010 г. (%) | млн. чел. | прирост к соответствующему месяцу 2010 г. (%) | в (%) к показателю численности занятого в экономике населению | млн. чел. | прирост к соответствующему месяцу 2010 г. (%) | в (%) к показателю численности занятого в экономике населению |
| Апрель 2011 | 70.5 | 2.3 | 5.2 | -14.2 | 7.4 | 5.4 | -12.0 | 7.7 |
| Май 2011 | 71.1 | 1.3 | 4.9 | -12.3 | 6.9 | 5 | -11.2 | 7.0 |
| Июнь 2011 | 71.4 | 0.6 | 4.8 | -8.6 | 6.7 | 4.7 | -8.8 | 6.6 |
| Июль 2011 | 71.6 | 0.9 | 4.7 | -13.5 | 6.5 | 4.9 | -9.6 | 6.8 |
| Август 2011 | 71.8 | 0.8 | 4.8 | -8.6 | 6.6 | 4.8 | -7.9 | 6.7 |
| Сентябрь 2011 | 71.6 | 0.7 | 4.6 | -7.7 | 6.4 | 4.7 | -6.4 | 6.6 |
| Справочно: фактические значения за аналогичные периоды 2010 г. (млн. чел.) | | | | | | | | |
| Апрель 2010 | 68.9 | | | | | 6.1 | | |
| Май 2010 | 70.2 | | | | | 5.6 | | |
| Июнь 2010 | 71.0 | | | | | 5.2 | | |
| Июль 2010 | 70.9 | | | | | 5.4 | | |
| Август 2010 | 71.2 | | | | | 5.2 | | |
| Сентябрь 2010 | 71.1 | | | | | 5.0 | | |

Примечание: на интервале с октября 1998 г. по январь 2011 г. ряд показателя численности занятого в экономике населения является случайным процессом, стационарным около тренда. Ряд показателя общей численности безработных является случайным процессом, интегрированным первого порядка. Оба показателя содержат сезонную компоненту.

Согласно прогнозам по ARIMA моделям (см. таблицу 13), в марте-августе 2011 г. рост численности занятых в экономике в среднем составит 1,1% в месяц по отношению к соответствующему периоду предыдущего года.

Среднее падение показателя общей численности безработных прогнозируется на уровне 10,1% в месяц по сравнению с аналогичным периодом прошлого года.

ПРИЛОЖЕНИЕ

Графики временных рядов экономических показателей РФ:
фактические и прогнозные значения.

Рис. 1а. Индекс промышленного производства ФСГС (ARIMA-модель) (% к декабрю 2001 г.)

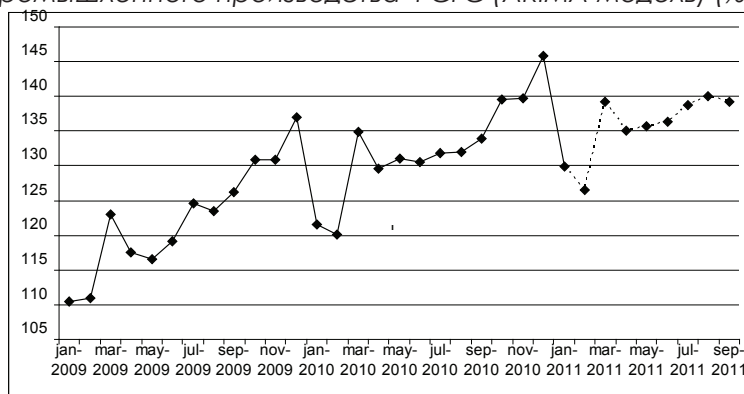


Рис. 1б. Индекс промышленного производства ЦЭК-НИУ ВШЭ (ARIMA-модель) (% к январю 1995 г.)

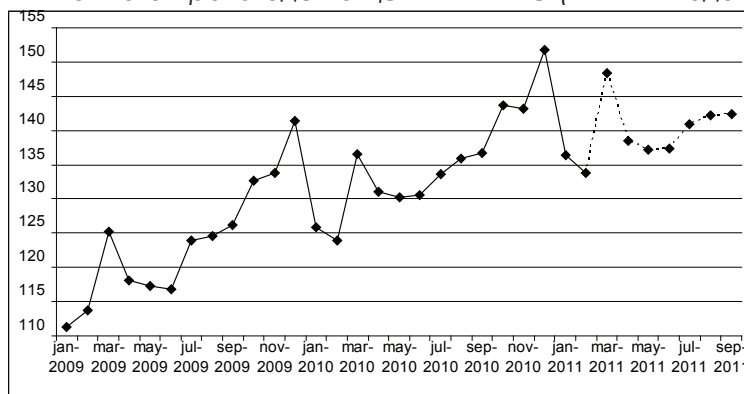


Рис. 2а. ИПП в добыче полезных ископаемых ФСГС (% к декабрю 2001 г.)

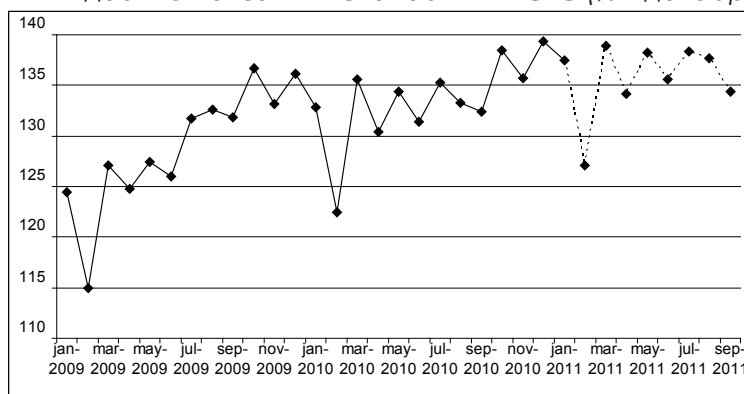


Рис. 2б. ИПП в добыче полезных ископаемых ЦЭК-НИУ ВШЭ (% к январю 1995 г.)

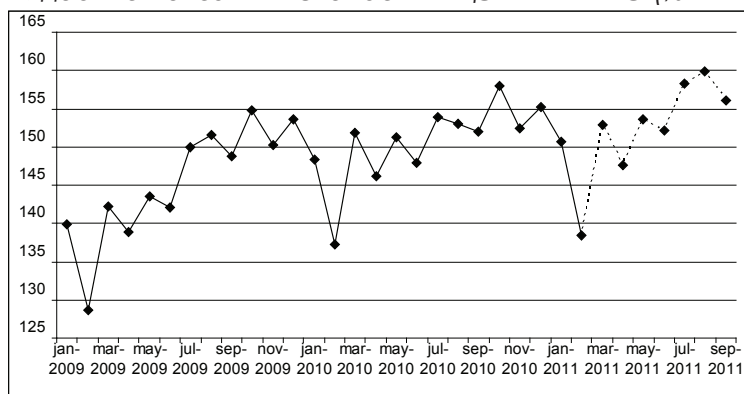


Рис. 3а. ИПП в обрабатывающих производствах ФСГС (% к декабрю 2001 г.)

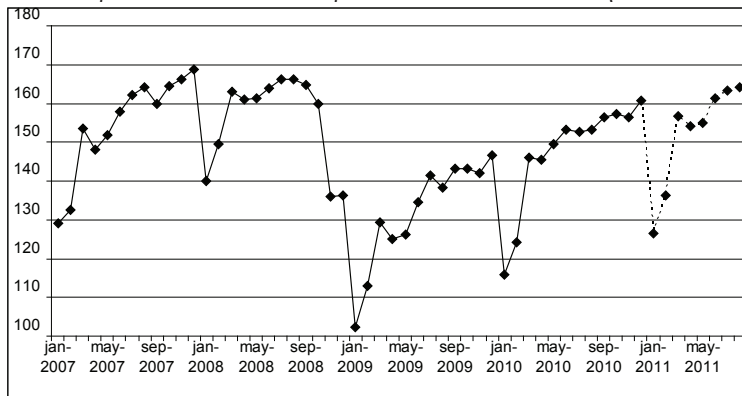


Рис. 3б. ИПП в обрабатывающих производствах ЦЭК-НИУ ВШЭ (% к январю 1995 г.)

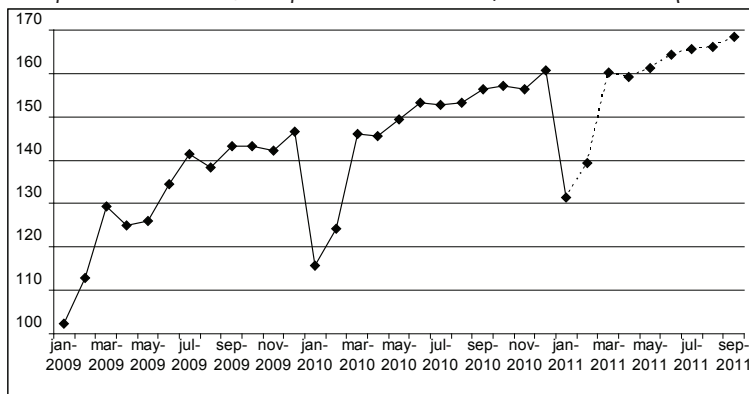


Рис. 4а. ИПП в производстве и распределении электроэнергии, газа и воды ФСГС (% к декабрю 1998 г.)

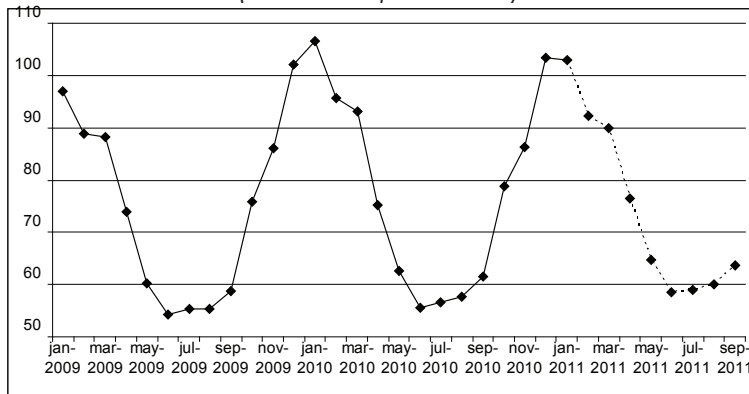


Рис. 4б. ИПП в производстве и распределении электроэнергии, газа и воды ЦЭК-НИУ ВШЭ (% к январю 1995 г.)

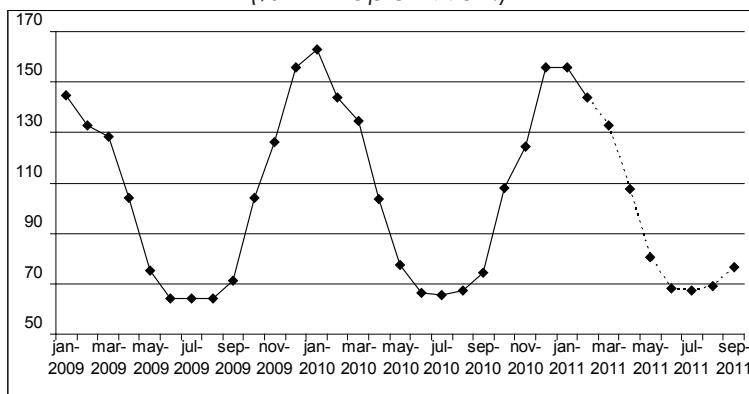


Рис. 5а. ИПП в производстве пищевых продуктов ФСГС (% к декабрю 2001 г.)

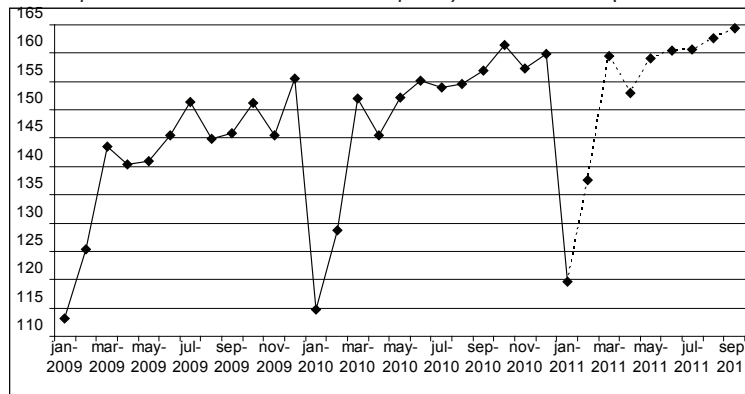


Рис. 5б. ИПП в производстве пищевых продуктов ЦЭК-НИУ ВШЭ (% к январю 1995 г.)

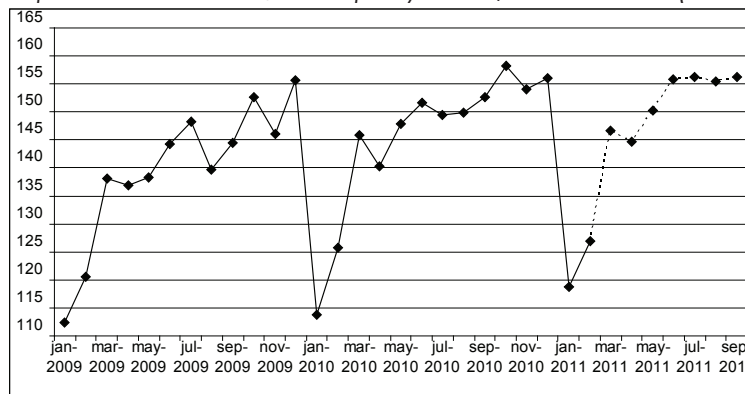


Рис. 6а. ИПП в производстве кокса и нефтепродуктов ФСГС (% к декабрю 2001 г.)

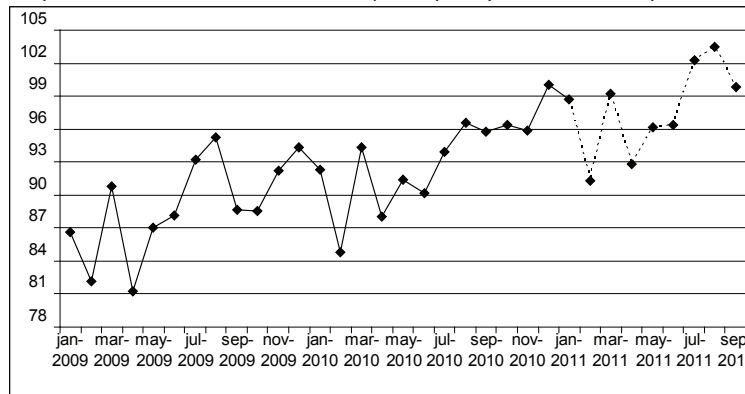


Рис. 6б. ИПП в производстве кокса и нефтепродуктов ЦЭК-НИУ ВШЭ (% к январю 1995 г.)

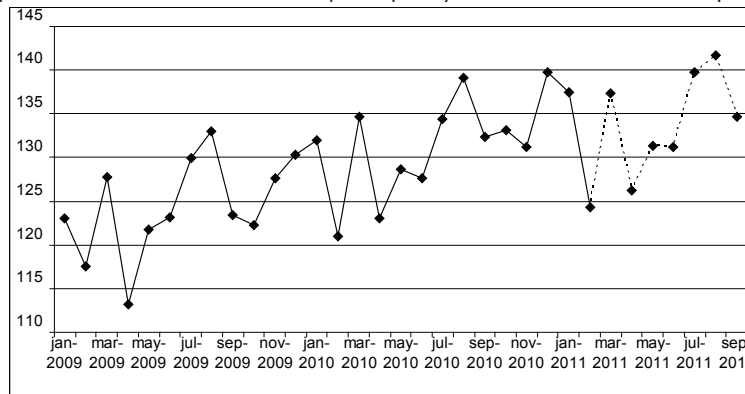


Рис. 7а. ИПП в металлургическом производстве и производстве готовых металлических изделий ФСГС (% к декабрю 1998 г.)

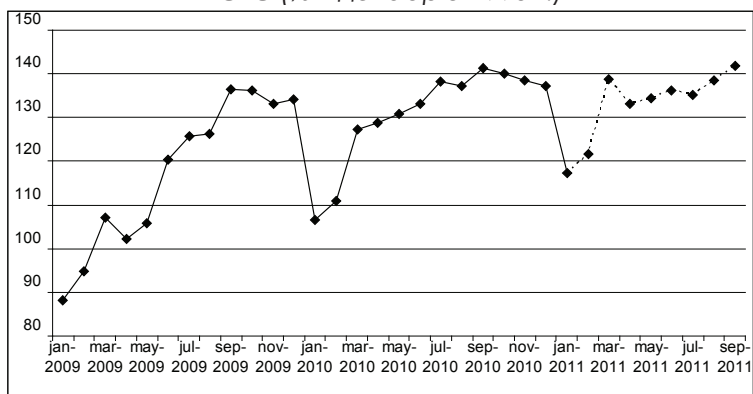


Рис. 7б. ИПП в металлургическом производстве и производстве готовых металлических изделий ЦЭК-НИУ ВШЭ (% к январю 1995 г.)

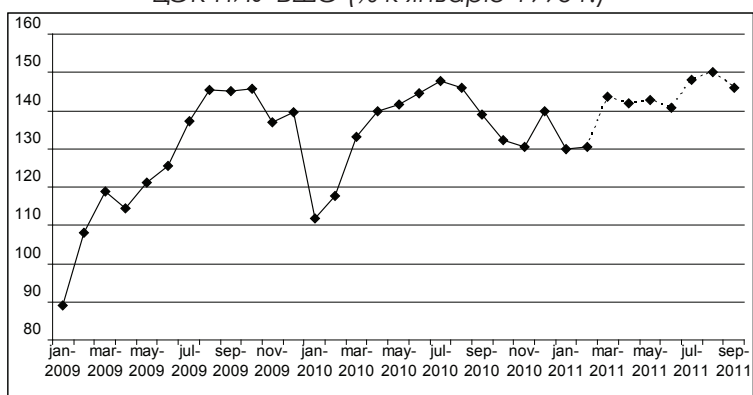


Рис. 8а. ИПП в производстве машин и оборудования ФСГС (% к декабрю 1998 г.)

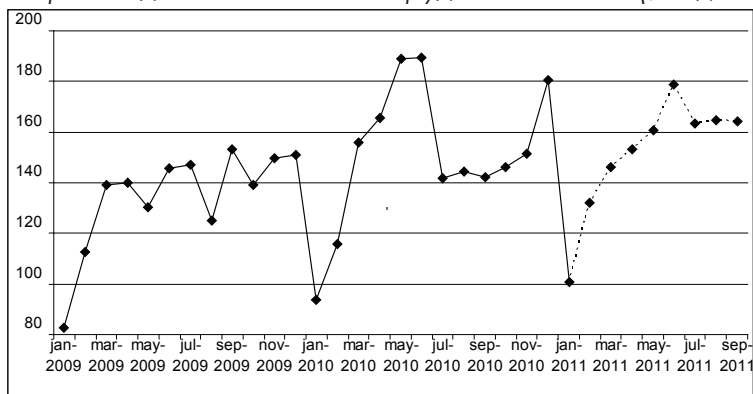


Рис. 8б. ИПП в производстве машин и оборудования ЦЭК-НИУ ВШЭ (% к январю 1995 г.)

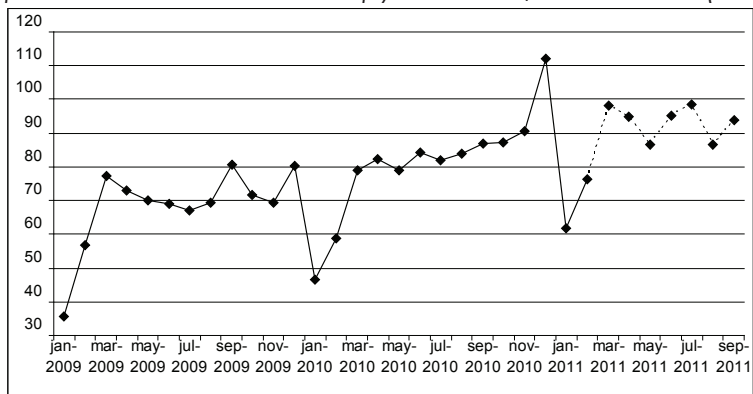


Рис. 9. Объем розничного товарооборота (млрд. руб.)

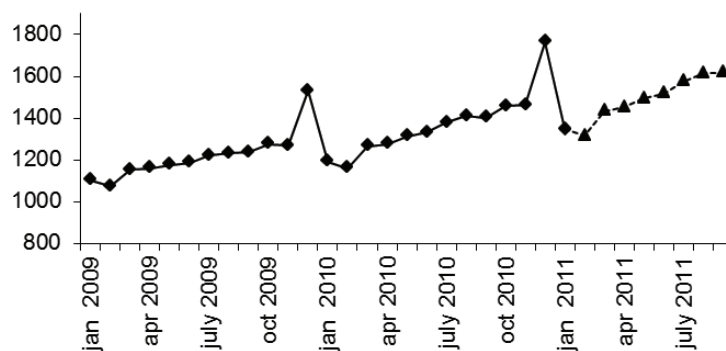


Рис. 9а. Реальный оборот розничной торговли (% к соотв. периоду прошлого года)

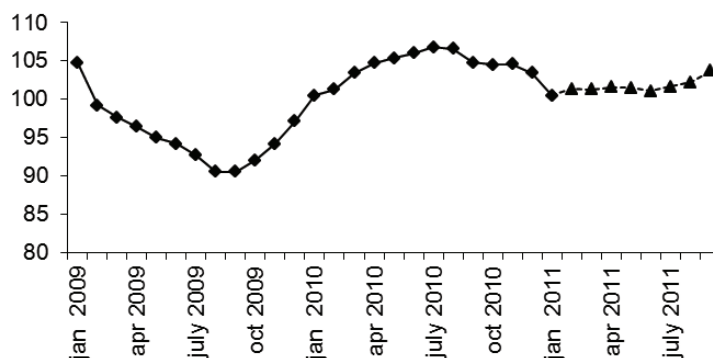


Рис. 10. Инвестиции в основной капитал (млрд. руб.)

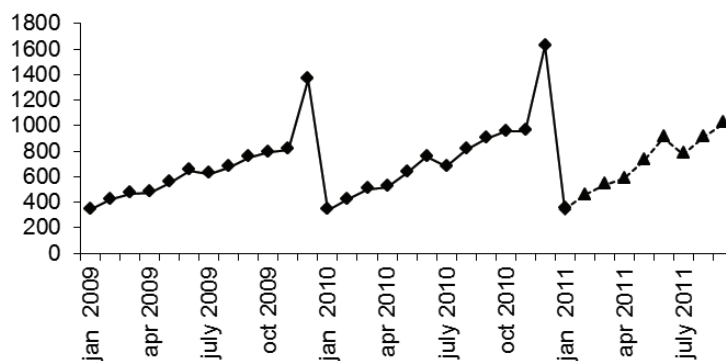


Рис. 10а. Реальные инвестиции в основной капитал (% к соотв. периоду прошлого года)

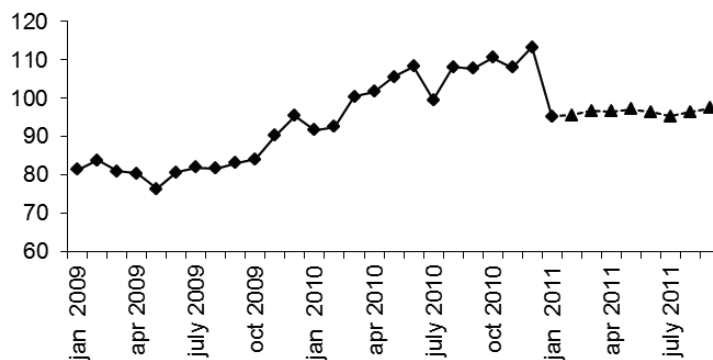


Рис. 11. Экспорт во все страны (млрд. долл.)

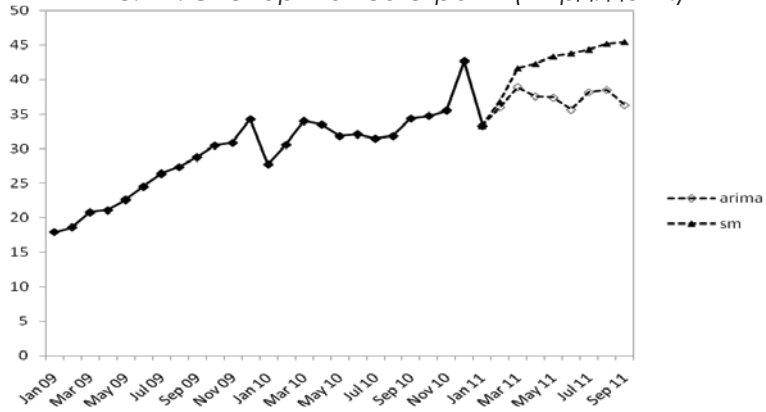


Рис. 12. Экспорт в страны вне СНГ (млрд. долл.)

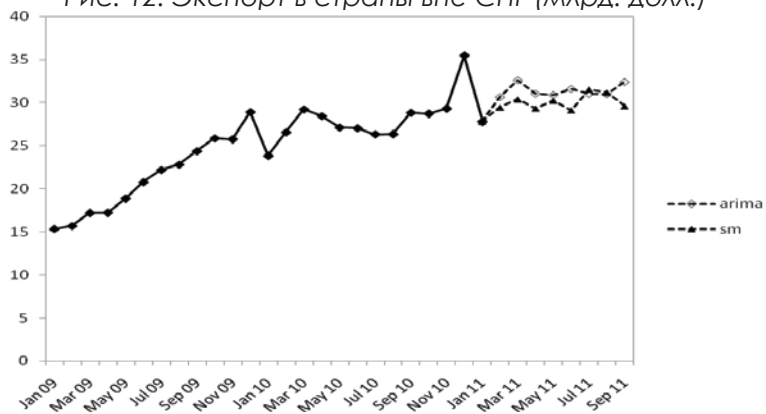


Рис. 13. Импорт из всех стран (млрд. долл.)

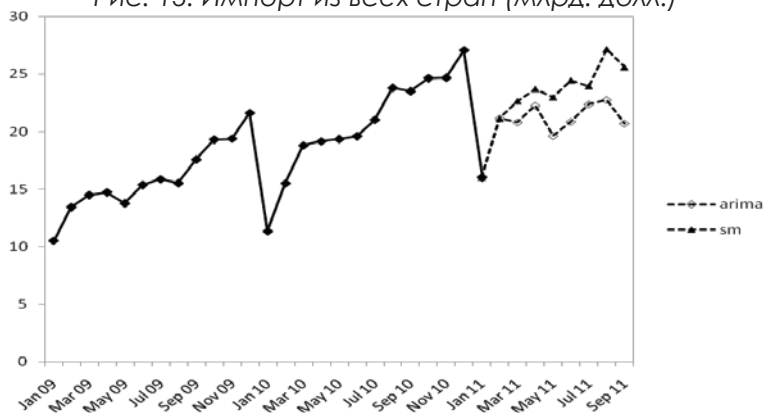


Рис. 14. Импорт из стран вне СНГ (млрд. долл.)

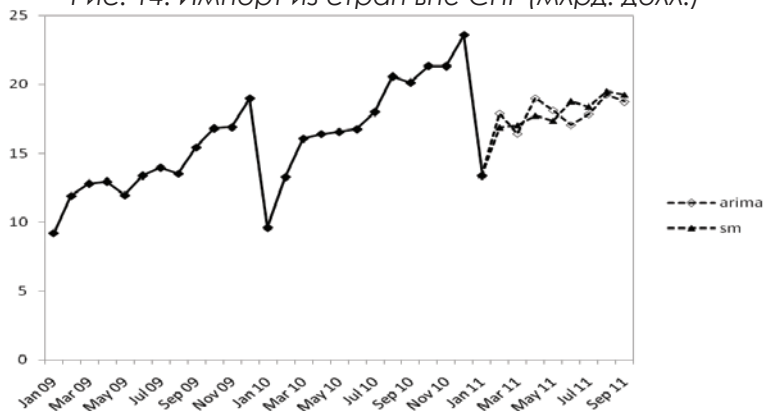


Рис. 15. Базисный индекс потребительских цен в % к декабрю предшествующего года

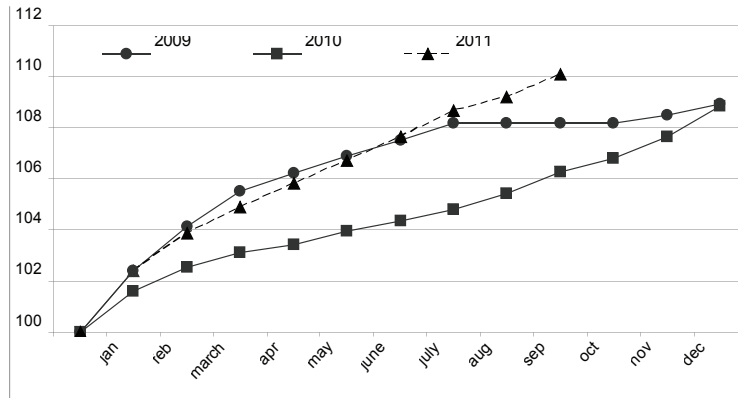


Рис. 15а. Базисный индекс потребительских цен в % к декабрю предшествующего года (SM)

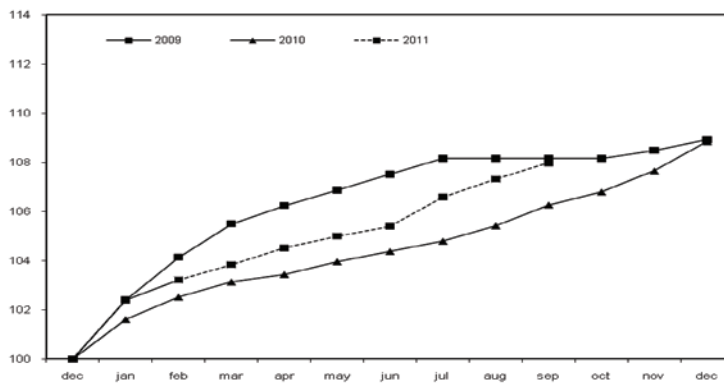


Рис. 16. Базисный индекс цен производителей промышленных товаров в % к декабрю предыдущего года

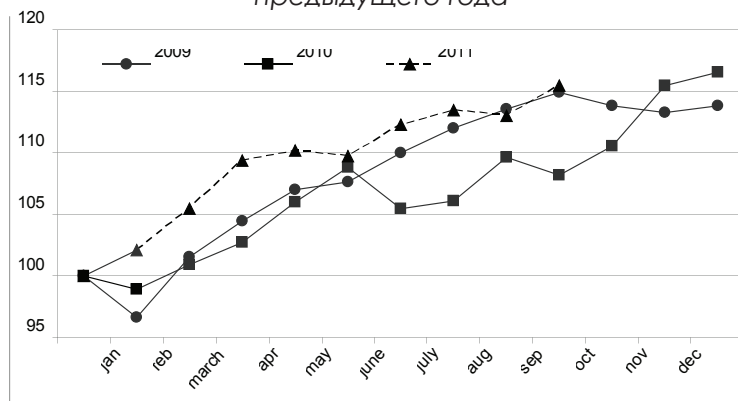


Рис. 17. Базисный индекс цен в добыче полезных ископаемых в % к декабрю предыдущего года

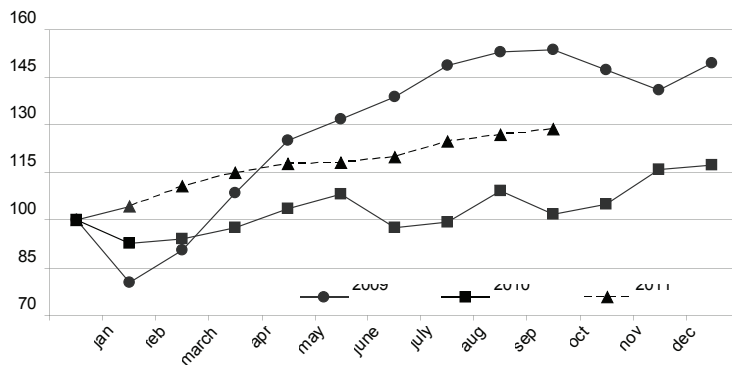


Рис. 18. Базисный индекс цен в обрабатывающих производствах в % к декабрю предыдущего года

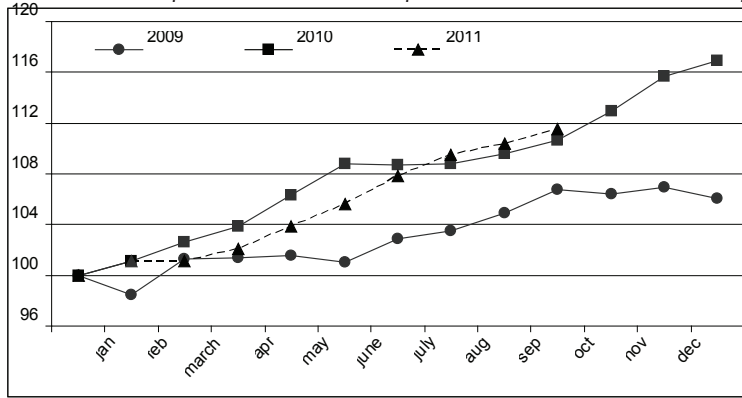


Рис. 19. Базисный индекс цен в производстве и распределении электроэнергии, газа и воды в % к декабрю предыдущего года

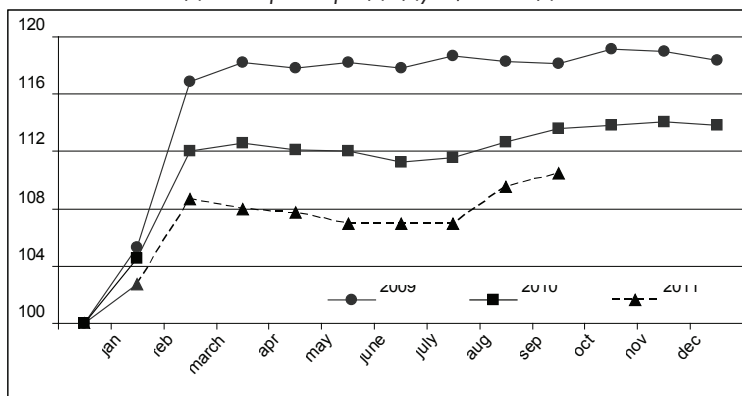


Рис. 20. Базисный индекс цен в производстве пищевых продуктов в % к декабрю предыдущего года

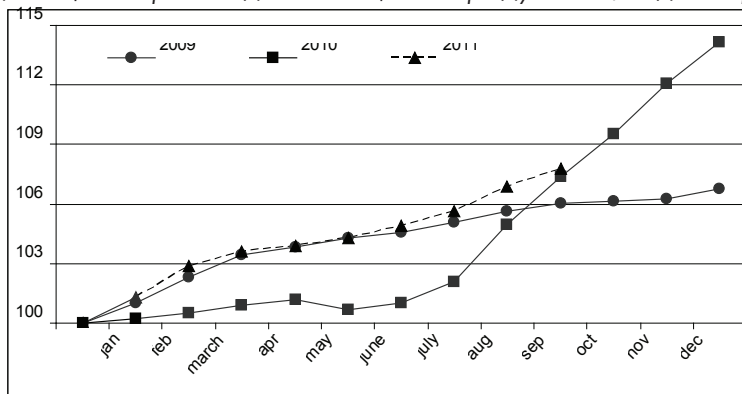


Рис. 21. Базисный индекс цен в текстильном и швейном производстве в % к декабрю предыдущего года

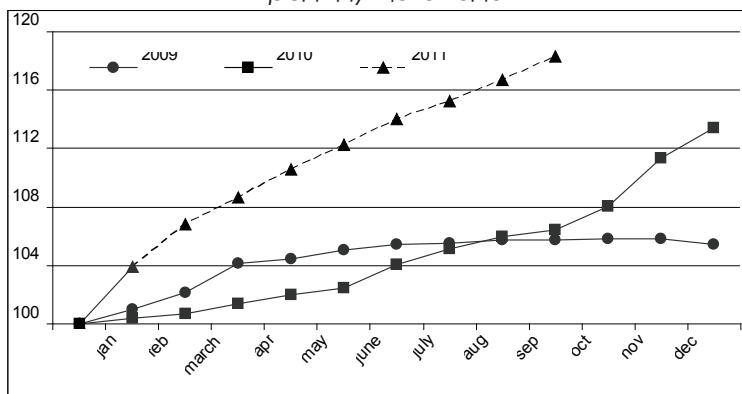


Рис. 22. Базисный индекс цен в обработке древесины и производстве изделий из дерева в % к декабрю предыдущего года

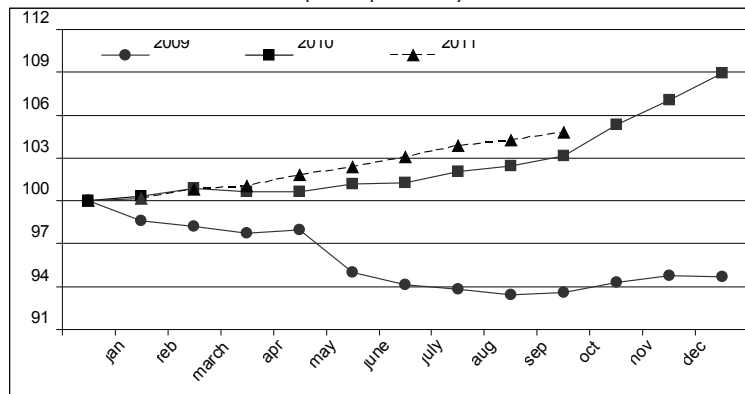


Рис. 23. Базисный индекс цен в целлюлозно-бумажном производстве в % к декабрю предыдущего года

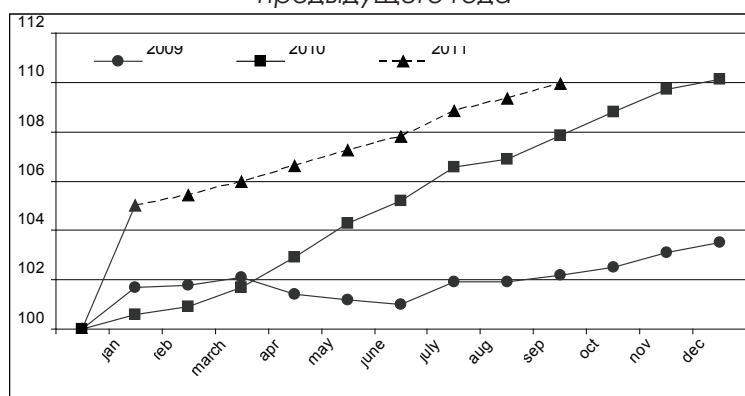


Рис. 24. Базисный индекс цен в производстве кокса и нефтепродуктов в % к декабрю предыдущего года

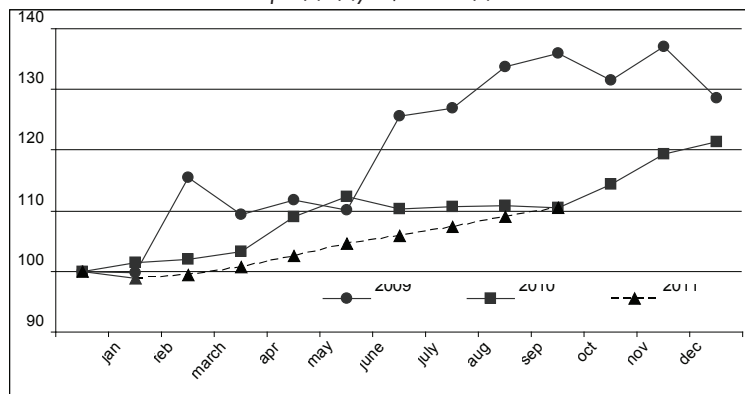


Рис. 25. Базисный индекс цен в химическом производстве в % к декабрю предыдущего года

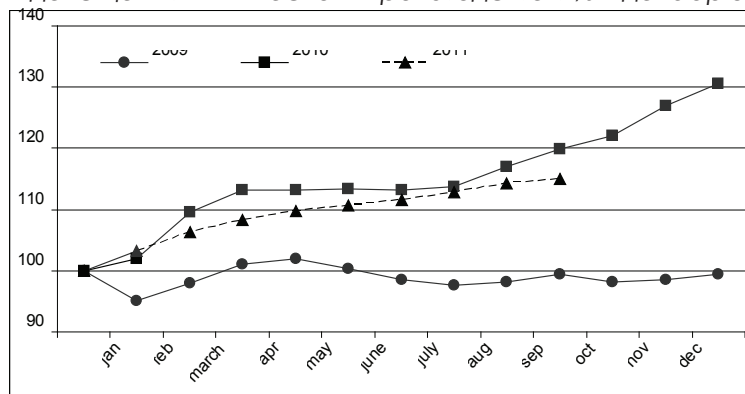


Рис.26. Базисный индекс цен в металлургическом производстве и производстве готовых металлических изделий в % к декабрю предыдущего года

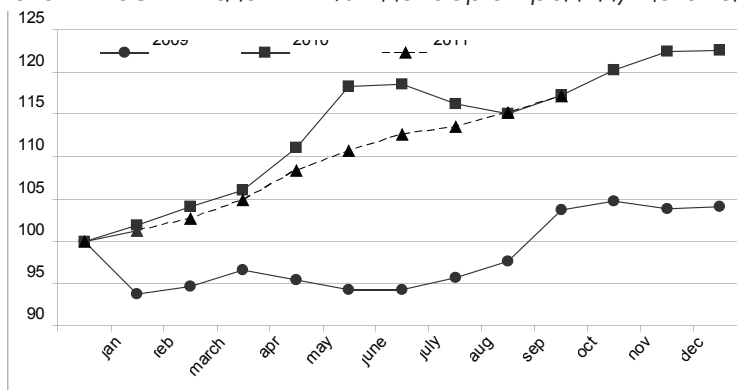


Рис.27. Базисный индекс цен в производстве машин и оборудования в % к декабрю предыдущего года

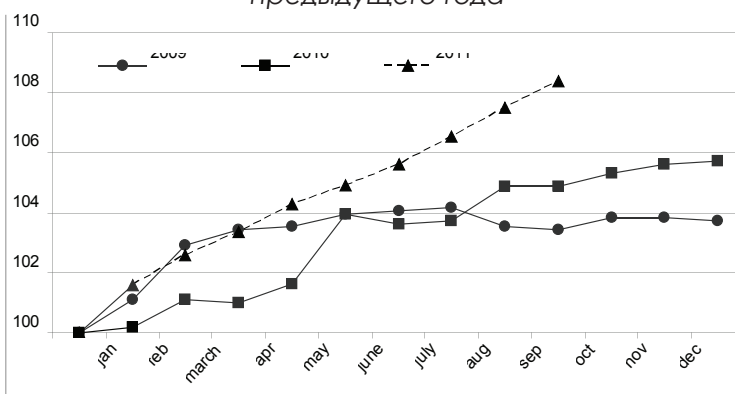


Рис.28. Базисный индекс цен в производстве транспортных средств и оборудования в % к декабрю предыдущего года

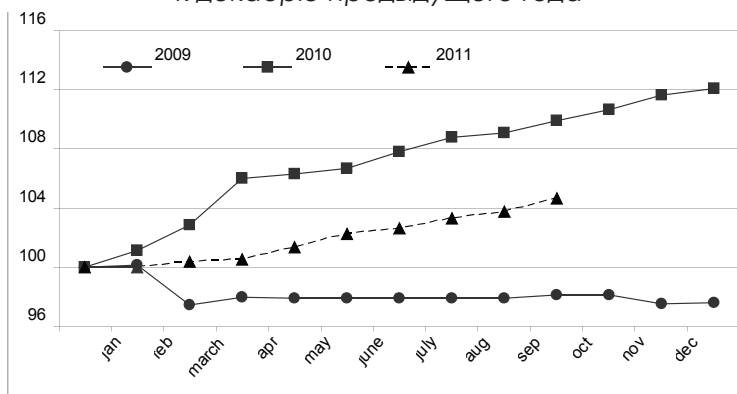


Рис. 29. Стоимость минимального набора продуктов питания на одного человека в месяц (руб.)

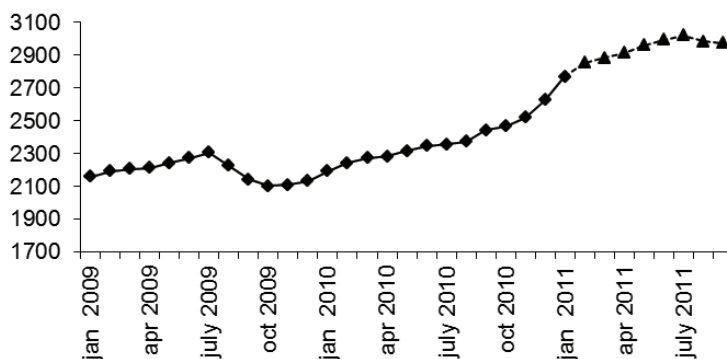


Рис. 30. Базисный индекс транспортных тарифов (для каждого года в % к предшествующему месяцу)

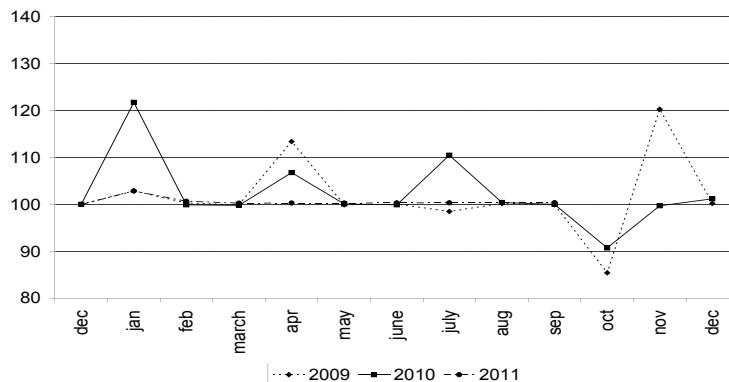


Рис. 31. Базисный индекс тарифов на грузовые перевозки автомобильным транспортом (для каждого года в % к предшествующему месяцу)

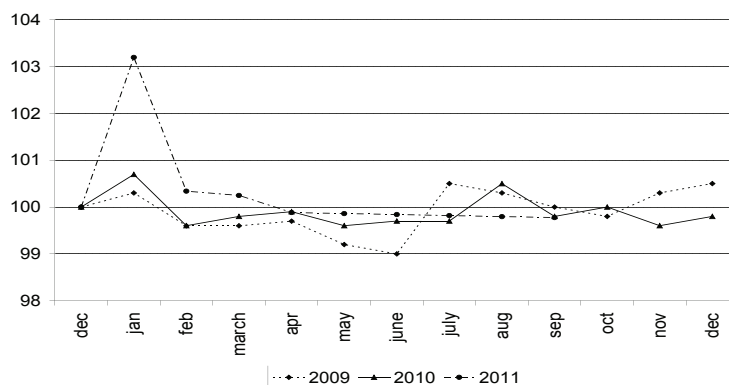


Рис. 32. Базисный индекс тарифов на трубопроводный транспорт (для каждого года в % к предшествующему месяцу)

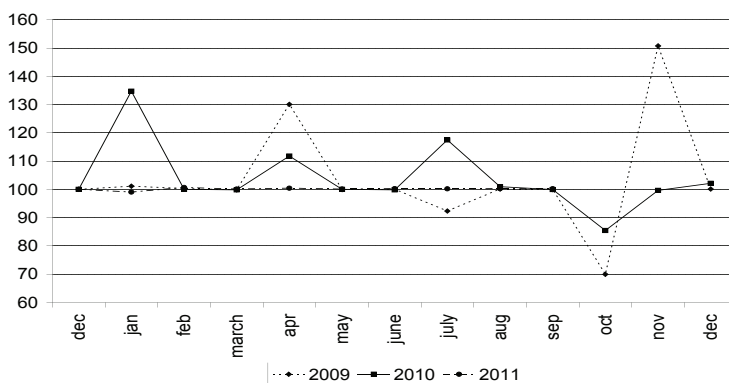


Рис. 33. Цена на нефть марки Brent (\$ за баррель)

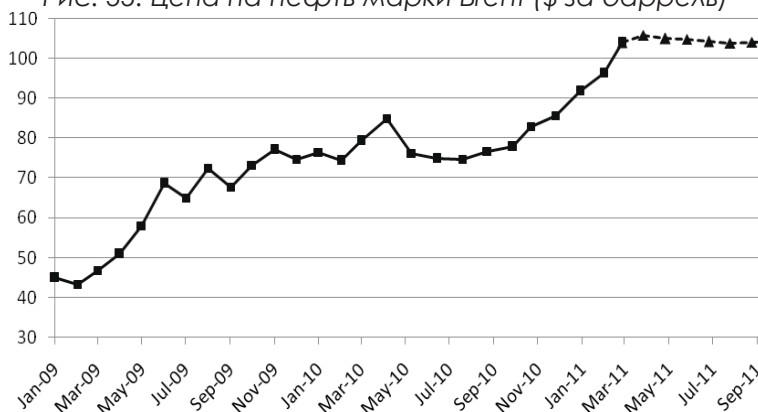


Рис. 34. Цены на алюминий (\$ за тонну)

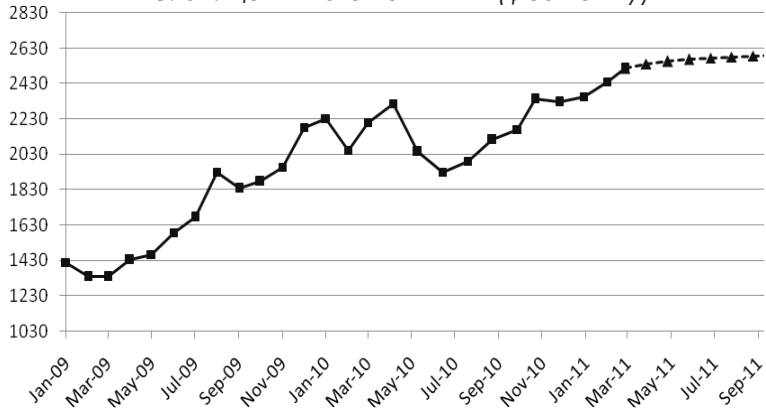


Рис. 35. Цены на золото (\$ за унцию)

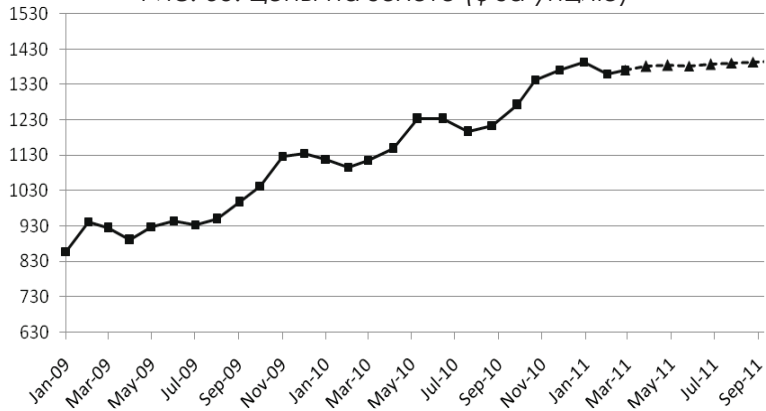


Рис. 36. Цены на никель (\$ за тонну)

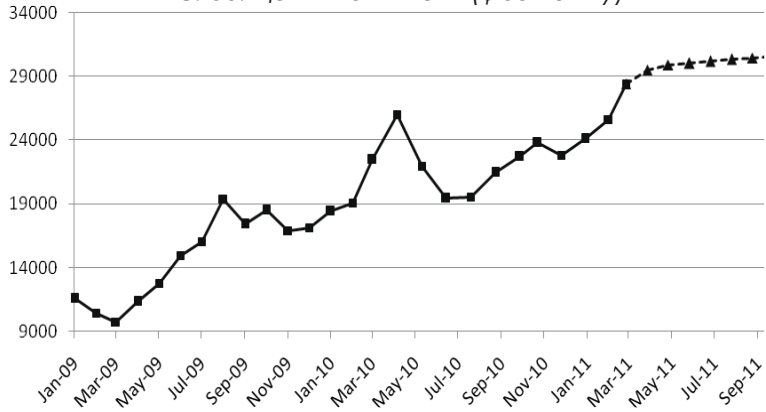


Рис. 37. Цены на медь (\$ за тонну)

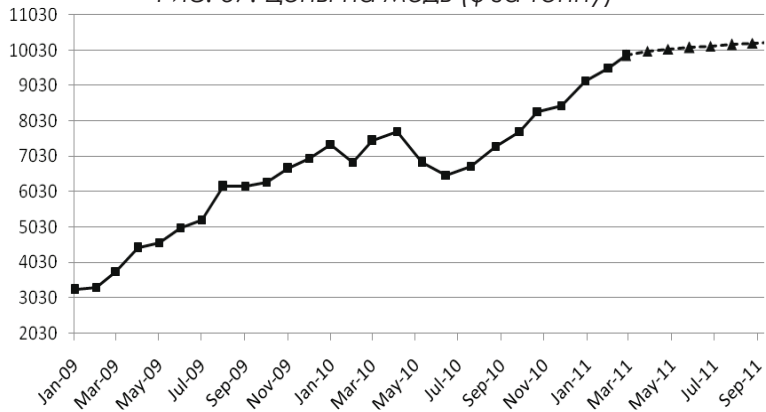


Рис. 38. Денежная база, млн. руб.

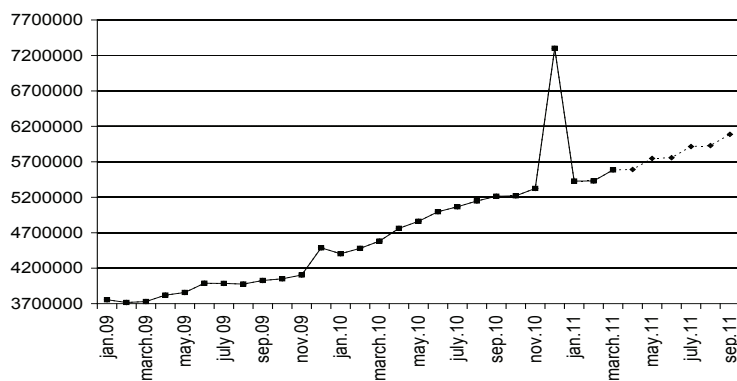


Рис. 39. M_2 , млрд. руб.

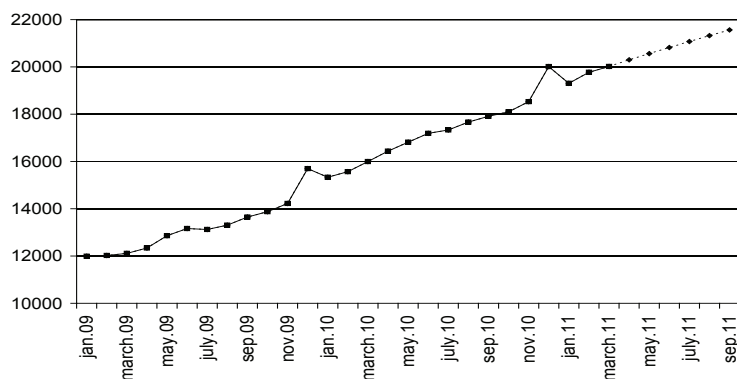


Рис. 40. Золотовалютные резервы РФ, млн. долл. США

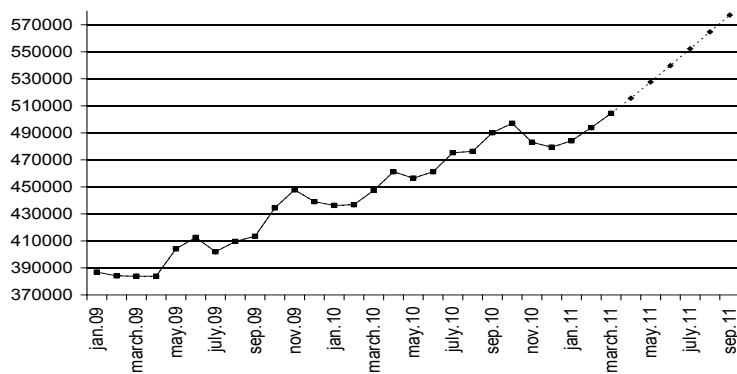


Рис. 41. Курс RUR/USD

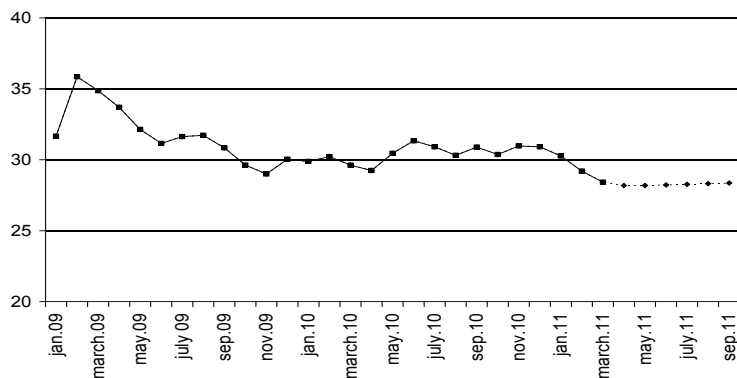


Рис. 42. Курс USD/EUR

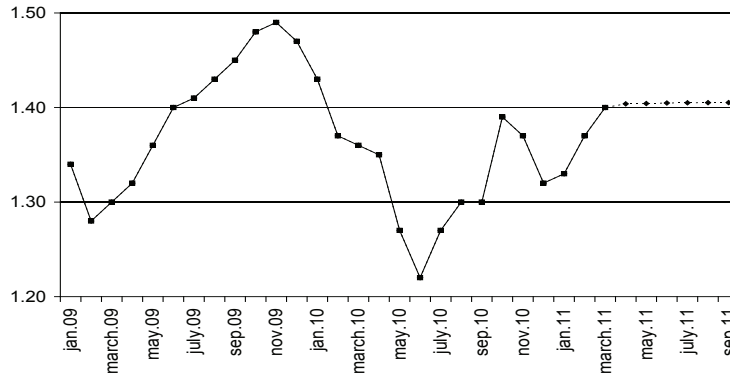


Рис. 43. Реальные располагаемые денежные доходы (в % к соответствующему периоду предыдущего года)

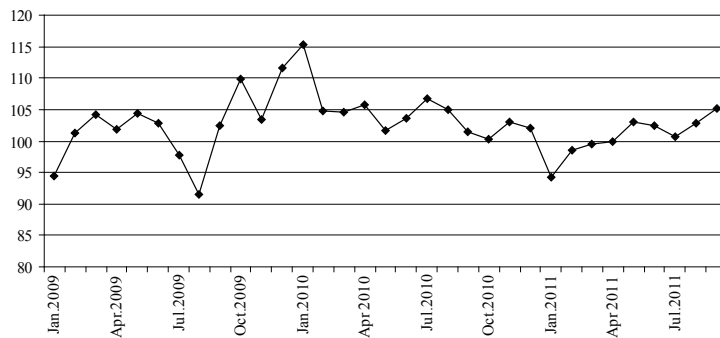


Рис. 44. Реальные денежные доходы (в % от уровня января 1999 г.)

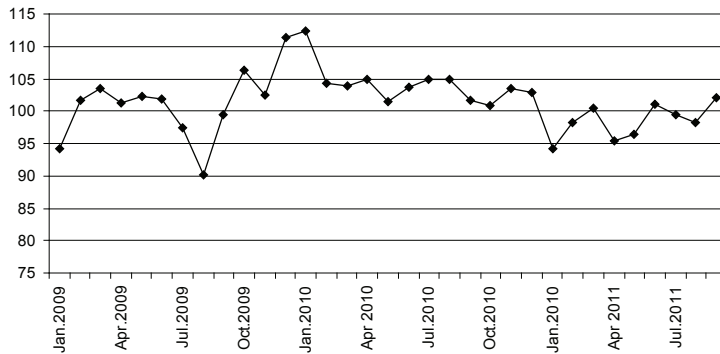


Рис. 45. Реальная заработная плата (в % к соответствующему периоду предыдущего года)

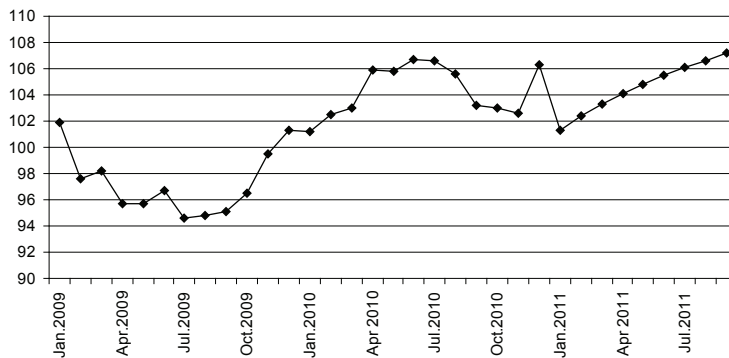


Рис. 46. Численность занятого в экономике населения (млн. чел.)

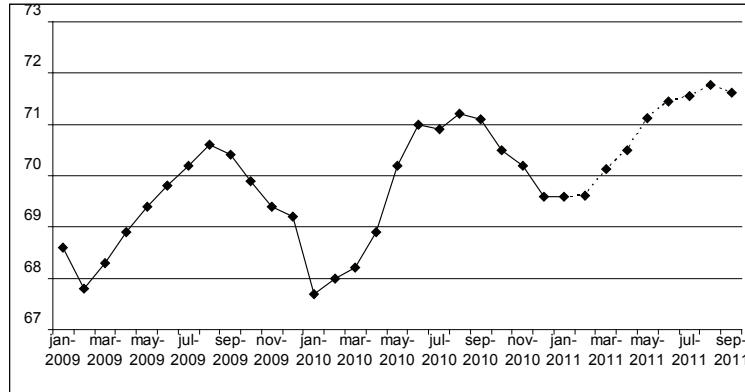


Рис. 47. Общая численность безработных (млн. чел.)

