

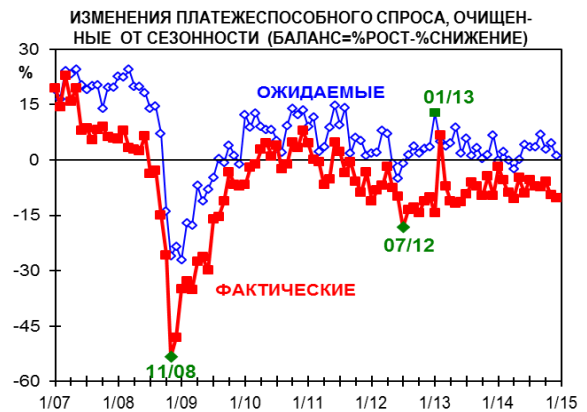
ОСНОВНЫЕ ИТОГИ ДЕКАБРЯ

Первые декабрьские данные по российской промышленности не имеют (пред)кризисных признаков. Спрос демонстрирует обычную для конца года динамику, объемы продаж устраивают большинство предприятий, запасы готовой продукции не вызывают опасений. Ценовая политика, условия кредитования и инвестиционные планы промышленности адекватны действиям Центрального банка РФ.

СПРОС НА ПРОМЫШЛЕННУЮ ПРОДУКЦИЮ

Исходные данные о динамике спроса в конце 2014 г. демонстрируют традиционное нарастание негативных тенденций. Баланс изменений (темпа роста) опустился до -20 пунктов, достигнув обычных декабрьских значений предыдущих лет. Но такая обычная для последних лет траектория наблюдается только в IV 2014 г. Первые три квартала года продажи российской промышленной продукции вели себя более оптимистично. Таким образом, **ничего кризисного или даже предкризисного в динамике продаж российские промышленные предприятия пока не замечают.** Очистка от сезонности тоже пока не дает никаких (пред)кризисных сигналов. Текущие темпы изменения спроса хуже уровней начала и середины года, но аналогичны показателям годовой давности.

Однако достигнутые объемы спроса в условиях нагнетания предкризисной истерии получила высокую оценку предприятий. Доля ответов «нормальный» в ноябре-декабре упорно удерживается выше 50%, несмотря на формальное ухудшение темпов изменения продаж. А в августе-сентябре удовлетворенность спросом превышала 60%. Такого не было почти три года.



ЗАПАСЫ ГОТОВОЙ ПРОДУКЦИИ

Не вызывают никаких опасений и запасы готовой продукции на складах промышленных предприятий. Всё 2 полугодие 2014 г. российская промышленность демонстрирует предельно аккуратное управление своими запасами, удерживая баланс оценок («выше нормы» - «ниже нормы») на уровнях минимальной избыточности. Доля же ответов «нормальные», наоборот, вышла в ноябре-декабре на исторический максимум. В такой ситуации возможный кризисный сброс производства не получит дополнительной подпитки за счет сбрасывания запасов, а неожиданный положительный сценарий 2015 г. будет поддержан необходимостью пополнения запасов.



ВЫПУСК ПРОДУКЦИИ

А динамика выпуска российской промышленности даже внушает оптимизм. В декабре исходный темп изменения производства, согласно оценкам предприятий, улучшился и сейчас превосходит аналогичные результаты предыдущих лет. Очистка от сезонности показала рост показателя на 3 пункта после ноябрьского провала на 7 пунктов. Таким образом, в высшей степени оптимистичные результаты прежних месяцев, скорее всего, не будут достигнуты в официальных отчетах Росстата, но негатив ноября имеет высокие шансы на преодоление.



ЦЕНЫ ПРЕДПРИЯТИЙ

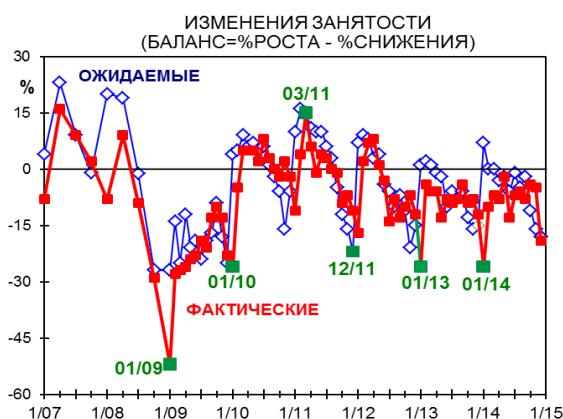
В декабре российская промышленность предсказуемо успешно реализовала ценовые прогнозы ноября. Последние предполагали одно из самых интенсивных увеличений отпускных цен со времен роста ЕСН (ставки страховых взносов) в начале 2011 г. Так оно и произошло. Темп роста цен за месяц увеличился на 11 пунктов после пребывания в течение предыдущих шести месяцев на одном уровне. Но предприятия вынуждены планировать дальнейший рост цен: декабрьский прогноз вырос еще на 13 пунктов и достиг уже четырехлетнего максимума.



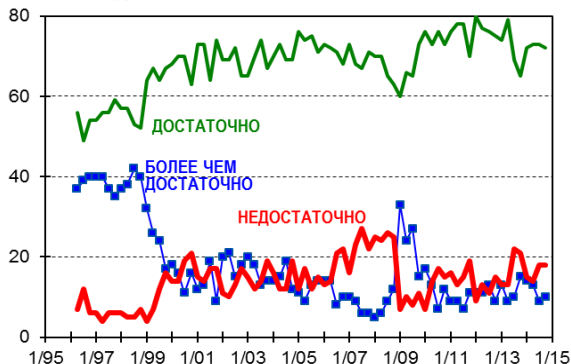
ФАКТИЧЕСКАЯ ДИНАМИКА И ПЛАНЫ УВОЛЬНЕНИЙ

Динамика занятости в российской промышленности претерпела неожиданный и негативный перелом. После относительно невысоких темпов сокращения персонала (точнее – исхода работников) в течение предыдущих месяцев в декабре предприятия сообщили о резком (сразу на 15 пунктов) увеличении интенсивности снижения численности занятых. Обычно такой скачок регистрируется опросами в январе месяце, когда работники массово меняют предприятия после выплат годовых премий. **Возможно, декабрьские увольнения происходили преимущественно по инициативе работодателей**, приступивших к антикризисным мероприятиям под влиянием пессимистичного информационного фона, созданного в немалой степени при участии властей. Хотя еще в августе 2014 г. увольнения работников в качестве антикризисной меры готовы были использовать только 17% предприятий. В декабре же о сокращении занятости сообщили 27% предприятий. Последнее значение стало максимумом показателя для февраля-декабря 2014 г.

Вторым контраргументом являются оценки предприятиями обеспеченности возможных изменений спроса квалифицированными кадрами. Еще в октябре российская промышленность испытывала их недостаток. Впрочем, все-таки стоит немного подождать январского замера обеспеченности спроса производственными мощностями и работниками для формулировки более актуальных и аккуратных выводов.



ДОЛЯ ПРЕДПРИЯТИЙ С ИЗБЫТОЧНОЙ, ДОСТАТОЧНОЙ И НЕДОСТАТОЧНОЙ ЧИСЛЕННОСТЬЮ ПЕРСОНАЛА, %



ИНВЕСТИЦИОННЫЕ ПЛАНЫ ПРЕДПРИЯТИЙ

Инвестиционные планы промышленности продолжают набирать пессимизм. Этот процесс идет уже четвертый месяц подряд, и в результате к декабрю баланс показателя опустился до пятилетнего минимума. Худшие значения регистрировались только в кри-

зисом 2009 г. Таким образом, короткий период ренессанса инвестиционных планов, зарегистрированный опросами в июне-сентябре 2014 г. после 12-месячной эпохи пессимизма, сменился еще более глубоким спадом показателя, преодоление которого в ближайшие

месяцы не ожидается, похоже, никем.

29 ДЕКАБРЯ 2014 г.

Заведующий лабораторией
конъюнктурных опросов

С.В.Цухло

ОЖИДАЕМЫЕ ИЗМЕНЕНИЯ КАПВЛОЖЕНИЙ В ОСНОВНЫЕ ФОНДЫ,
К ПРОШЛОМУ ГОДУ (БАЛАНС = %РОСТА - %СНИЖЕНИЯ)

