

ОСНОВНЫЕ ИТОГИ МАЯ

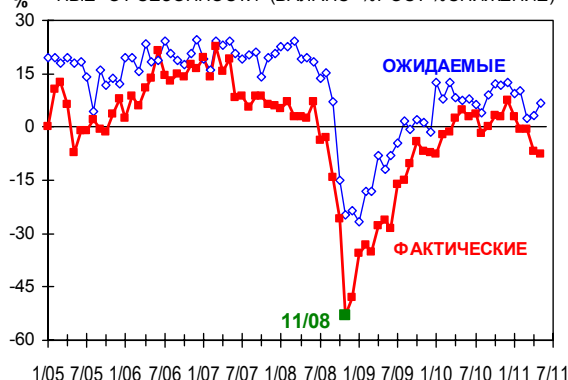
В условиях начавшегося снижения спроса предприятия сдерживают рост выпуска, допускают пополнение складов готовой продукции и прекращают набор персонала. Но сохраняющаяся удовлетворенность продажами показывает адаптацию производителей к сложившейся ситуации, а улучшение прогнозов спроса, планов выпуска и нежелание продолжать сокращения работников говорят о возможном начале нового оживления в промышленности.

СПРОС НА ПРОМЫШЛЕННУЮ ПРОДУКЦИЮ

В мае снижение спроса на промышленную продукцию зарегистрировано всеми индикаторами. Исходные данные показали падение продаж с темпом -5 пунктов. Такого интенсивного снижения спроса в мае не было с 2005 г. (если не учитывать, конечно, кризисный 2009). В мае продажи падали во всех отраслях, кроме металлургии, промышленности строительных материалов и пищевой. Очистка от сезонности усилила падение до -8 пунктов. В результате темп роста продаж с декабря 2010 г. потерял 16 пунктов. При этом определенный рост спроса сменился столь же определенным снижением. А майские значения показателя оказались самыми худшими с осени 2009 (!) г. Однако в ближайшие месяцы предприятия рассчитывают на перелом этого негативного тренда. По крайней мере, таковы их прогнозы. Рост продаж ожидается во всех отраслях.

Удовлетворенность предприятий спросом в 2011 г. относительно стабильна и отражает адаптацию промышленности к вялой динамике российской экономики последних месяцев. Доля нормальных оценок спроса составляет в целом по промышленности в апреле-мае 59%. В топливной отрасли таких оценок получено 100%, в металлургии – 80%, в химии и машиностроении – 70%. Самые худшие результаты отмечены в стройиндустрии (43%) и легкой промышленности (37%).

ИЗМЕНЕНИЯ ПЛАТЕЖЕСПОСОБНОГО СПРОСА, ОЧИЩЕННЫЕ ОТ СЕЗОННОСТИ (БАЛАНС=%РОСТ-%СНИЖЕНИЕ)



ДИНАМИКА ОСНОВНЫХ ОЦЕНОК ПЛАТЕЖЕСПОСОБНОГО СПРОСА



ЗАПАСЫ ГОТОВОЙ ПРОДУКЦИИ

Баланс оценок запасов готовой продукции демонстрирует последние семь месяцев удивительную стабильность, изменившись лишь с -2 до +4 пунктов. Его формальное увеличение на 6 пунктов произошло скорее из-за негативных тенденций в динамике спроса, чем по причине сознательного пополнения складов готовой продукции в ожидании оживления продаж. Но малое отличие показателя от нуля свидетельствует, что производители уверенно управляют своими запасами, лишая таким образом наблюдателей надежд на рост выпуска с целью пополнения складов в условиях сокращения спроса и слабой надежды на его рост.

БАЛАНС ОЦЕНОК ЗАПАСОВ ГОТОВОЙ ПРОДУКЦИИ (БАЛАНС = %ВЫШЕ – %НИЖЕ НОРМЫ)



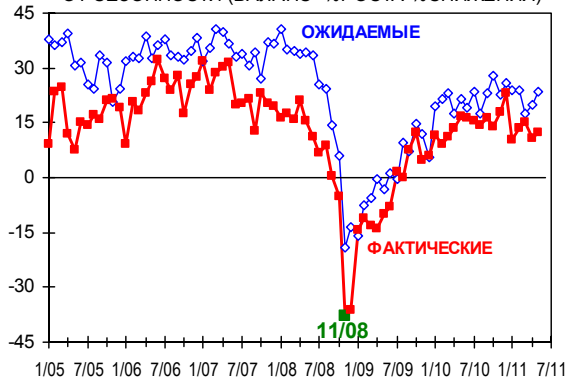
ВЫПУСК ПРОДУКЦИИ

Темпы роста выпуска (по исходным данным) продолжают снижаться после выхода на кризисный максимум в марте 2011 г., но остаются положительными, т.е. объемы производства продолжают расти. В мае интенсивность роста опустились до минимума последних 16 месяцев (если не учитывать январь 2011г.). Очистка от сезонности показала сохранение в мае апрельского темпа роста, который является минимальным для последних четырнадцати месяцев.

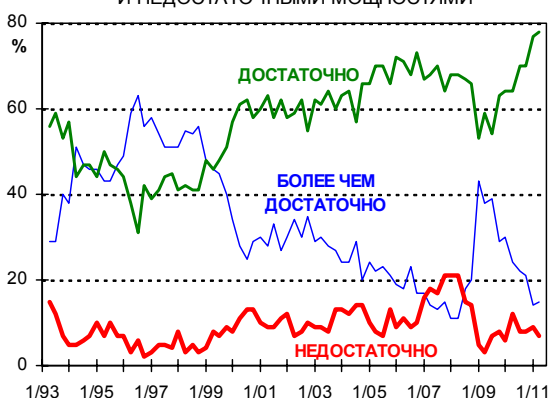
Планы выпуска после падения в марте 2011 г. до двенадцатимесячного минимума улучшаются второй месяц подряд. Но пока они опираются только на майские прогнозы спроса. Ни фактическая динамика продаж, ни предшествующие прогнозы спроса, ни фактическая динамика выпуска не дают оснований для такого роста оптимизма производственных планов. Впрочем, власти вполне могут бросить очередной «спасательный круг» отечественной промышленности в предвыборном 2011 г.

При этом промышленность без труда справится с возможным (и желанным, конечно) ростом спроса на производимую продукцию. Во-первых, загрузка мощностей в 2011 г. достигла только 68%, тогда как максимальный уровень использования мощностей в межкризисный период составлял 74% (2007 г.). Во-вторых, только 19% предприятий считают нехватку оборудования помехой росту выпуска. Предкризисный максимум упоминания этой помехи составлял 32%. В-третьих, в промышленности, по оценкам самих производителей, существует избыток мощностей (причем – по отношению к ожидаемым изменениям спроса) на 14% предприятий. А подавляющая часть производителей считает имеющиеся мощности «достаточными» в привязке к тому же будущему спросу. Причем, сейчас последний показатель достиг абсолютного (для 1993-2011 гг.!) максимума. Иными словами, в 2011 г. промышленность как никогда ранее обеспечена машинами и оборудованием для предстоящего роста спроса.

ИЗМЕНЕНИЯ ОБЪЕМОВ ПРОИЗВОДСТВА, ОЧИЩЕННЫЕ ОТ СЕЗОННОСТИ (БАЛАНС=%РОСТА-%СНИЖЕНИЯ)



ДОЛЯ ПРЕДПРИЯТИЙ С ИЗБЫТОЧНЫМИ, ДОСТАТОЧНЫМИ И НЕДОСТАТОЧНЫМИ МОЩНОСТЯМИ



ЦЕНЫ ПРЕДПРИЯТИЙ

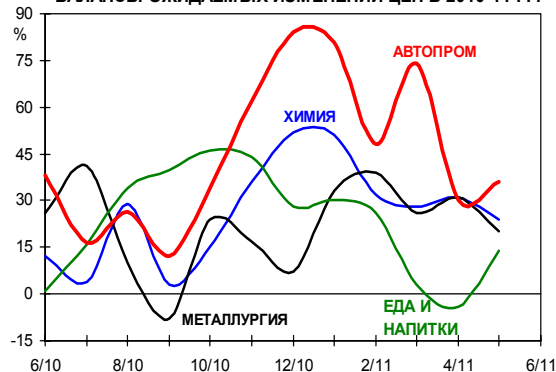
Интенсивность роста цен предприятий в мае вновь снизилась, но только на 4 пункта. В феврале (после январского скачка) показатель потерял 13 пунктов, в марте-апреле – по 9 пунктов. В результате интенсивность роста цен в промышленности снизилась за четыре последних месяца в три с половиной раза (по балансу изменения). Самые низкий рост цен последние месяцы регистрируется в леспроме, промышленности строительных материалов и пищевой.

Но дальнейшее снижение темпа роста цен уже под вопросом. В мае планы предприятий показали разворот их ценовой политики. Если с января по апрель планы изменения цен последовательно снижались, то в мае это процесс прекратился, и российские производители впервые в 2011 г. заявили о желании увеличить темп роста цен или, по крайней мере, остановить его снижение.

ИЗМЕНЕНИЯ ОТПУСКНЫХ ЦЕН (БАЛАНС=%РОСТ- %СНИЖЕНИЕ)



БАЛАНСЫ ОЖИДАЕМЫХ ИЗМЕНЕНИЙ ЦЕН В 2010-11 ГГ.



ФАКТИЧЕСКАЯ ДИНАМИКА И ПЛАНЫ УВОЛЬНЕНИЙ

В мае промышленность прекратила набор персонала, регистрировавшийся предыдущие три месяца. После мартовского рекорда (причем рекорда для всего периода мониторинга показателя с 2003 г.) темп роста занятости за два месяца потерял 15 пунктов и стал нулевым. Т.е. найм прекратился, но увольнения в целом по промышленности еще не начались. И, похоже, российские промышленные предприятия пока не готовы перейти к ним. Об этом свидетельствуют их планы. В мае баланс планов изменения численности персонала остался практически на апрельском уровне, немного уступающем кризисному рекорду февраля 2011 г. Увольнения в ближайшие месяцы возможны только в цветной металлургии, химии и нефтехимии.



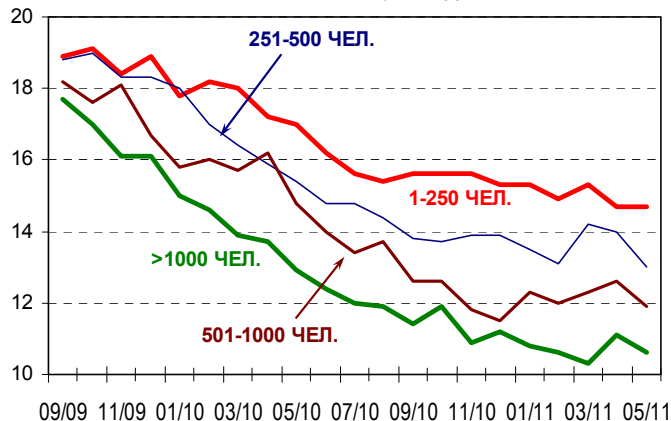
КРЕДИТОВАНИЕ ПРОМЫШЛЕННОСТИ

Доступность банковских кредитов для промышленных предприятий с начала 2011 г. составляет в среднем (по сумме оценок «выше нормы» и «нормальная») 72%. Приоритеты банков неизменны: наиболее комфортные условия кредитования предлагаются металлургам (83% из них удовлетворены и более чем удовлетворены этими условиями в 2011 г.), химикам и нефтехимикам (82%), пищевикам (78%) и машиностроителям (76%). На другом полюсе деревообрабатывающая (46%) и легкая (39%) отрасли. Средняя минимальная предлагаемая банками ставка опустилась в целом по промышленности в мае до 12,4%. Но малым и средним предприятиям кредиты предлагаются сейчас в лучшем случае под 14,7%, очень крупным – под 10,6% годовых.

Способность предприятий обслуживать уже полученные кредиты стала снижаться в 2011 г. В мае этот показатель упал до 81% (от числа предприятий, имеющих кредиты) после рекордных 87% в декабре 2010 г. Объясняется такая негативная тенденция явным ухудшением финансового состояния предприятий, зарегистрированного во II кв. 2011 г.

Ухудшение финансового состояния вкупе со абсолютным снижением продаж и неуверенностью в завтрашнем дне заставляет предприятия корректировать планы заимствований. Во II кв. 2011 г. этот показатель снизился до +10 б.п. после +18 б.п. в IV кв. 2010 г. В ближайшие месяцы самый высокий спрос на кредиты будет в электроэнергетике (+32 б.п.), леспрое (+19 б.п.) и легкой промышленности (+16 б.п.). Сокращение спроса на кредиты возможно в металлургии и стройиндустрии.

ДИНАМИКА СРЕДНЕЙ МИНИМАЛЬНОЙ СТАВКИ ПО РУБЛЕВЫМ КРЕДИТАМ ДЛЯ ПРЕДПРИЯТИЙ РАЗНЫХ РАЗМЕРОВ, % ГОДОВЫХ



РЕАКЦИЯ ПРОМЫШЛЕННЫХ ПРЕДПРИЯТИЙ НА ПОВЫШЕНИЕ ТАРИФА СТРАХОВЫХ ВЗНОСОВ (ЕСН)

Год назад (в мае 2010 г.) мы включили в регулярную анкету вопрос о том, как предприятия ПРЕДПОЛАГАЮТ реагировать на повышение с 26% до 34% в 2011 году тарифа страховых взносов на обязательное пенсионное, социальное и медицинское страхование (ЕСН). В мае 2011 г. мы снова задали тот же вопрос, но теперь речь шла о ФАКТИЧЕСКОЙ реакции промышленных предприятий на эту налоговую новацию. Поученные данные позволяют из «первых» рук получить очищенную и наиболее достоверную реакцию предприятий: рост на налоговой нагрузке. Последнее, похоже, становится особенно актуальным в условиях острой дискуссии по поводу отмены этого нововведения.

ЦЕНЫ, ПРИБЫЛЬ, ИНВЕСТИЦИИ

Самой распространенной реакцией предприятий на увеличение ЕСН (будем использовать и это старое название) в период его активного обсуждения в

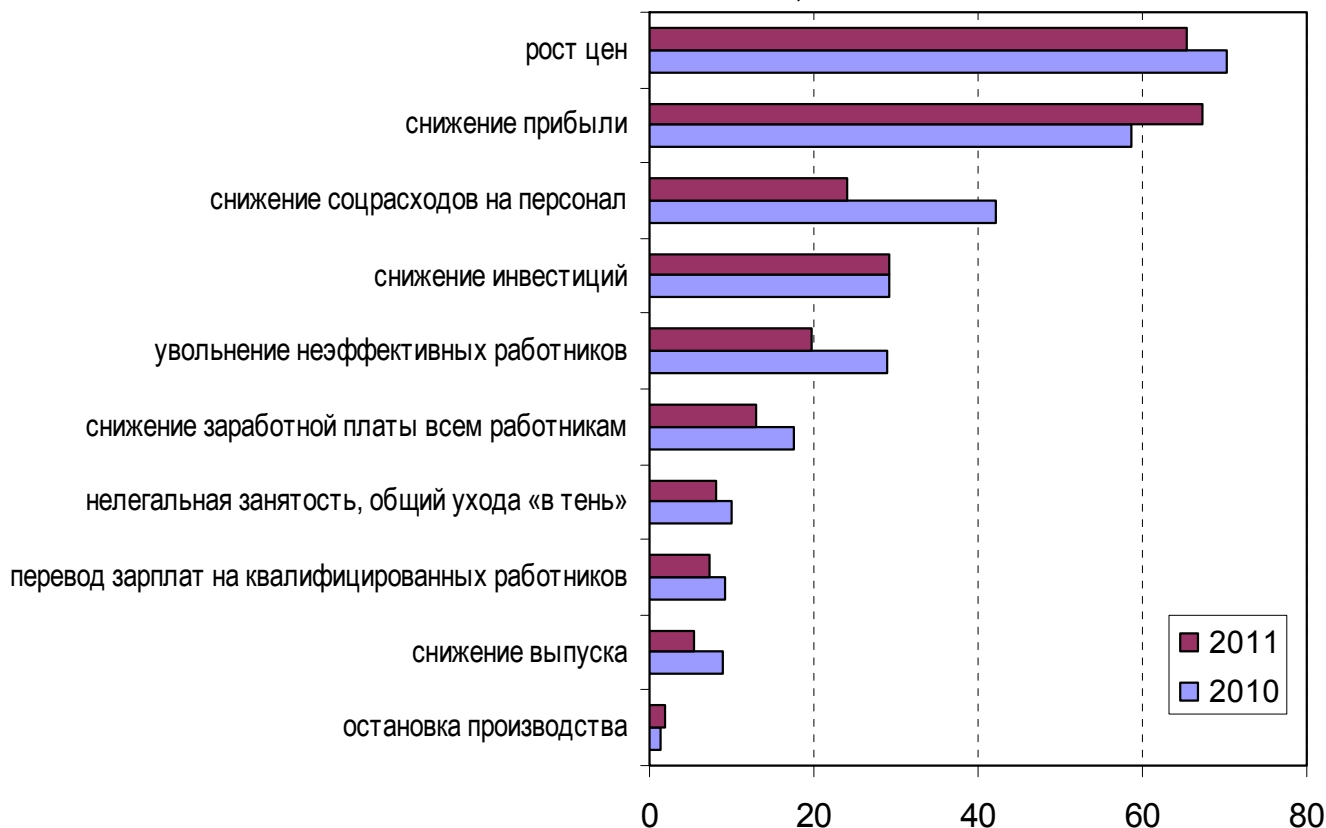
2010 г. стал рост цен. Год назад это прогнозировали 70% предприятий. А чаще всего рост цен планировали малые предприятия (до 100 чел.), там такие прогнозы были зарегистрированы у 82%. Отраслевой разрез показал, что увеличение цен наиболее вероятно в легкой промышленности, машиностроении, химии и нефтехимии. О намерении увеличить цены сообщили в 2010 г. 80% госпредприятий, 68% ОАО, 73% ЗАО и 80% ООО.

В 2011 г. о фактическом росте цен в ответ на увеличение ЕСН сообщили 65% предприятий. Отклонение от прогнозировавшихся 70% - очень небольшое. Малые предприятия решились на рост цен только в 65% случаев, лидерами (с 77%) здесь стали производители с числом работников от 251 до 500 чел. Легкая промышленность, как и прогнозировалось, чаще других отраслей использовала рост цен для защиты от нового ЕСН (85%), далее идут машиностроение (78%) и химпром (71%). А вот в пищевой

промышленности только 42% предприятий сообщили о росте цен, хотя планировали это сделать 64%. Видимо, осенне-зимний период подорожания продовольствия позволил сгладить отрасли решение про-

блемы ЕСН. Госпредприятия в полном соответствии со своими планами увеличили цены в 80%. Но лидерами по росту цен стали ООО (89%).

ПРЕДПОЛАГАЕМАЯ (2010г.) И ФАКТИЧЕСКАЯ (2011г.) РЕАКЦИЯ ПРЕДПРИЯТИЙ НА ПОВЫШЕНИЕ ТАРИФА СТРАХОВЫХ ВЗНОСОВ, % К ЧISЛУ ОВЕТВИВШИХ



На втором месте по предполагаемой реакции оказалось снижение прибыли предприятий, т.е. готовность покрыть увеличение взносов за «свой счет». Об этом заявили в 2010 г. 59% предприятий. Пойти на такой шаг были готовы почти все заводы топливной промышленности и черной металлургии, три четверти предприятий в леспроме, около 60% - в цветной металлургии и машиностроении. На другом полюсе оказалась легкая промышленность, в которой только 30% предприятий были в состоянии использовать прибыль для уплаты возросших взносов.

Как показал опрос 2011 г., использование прибыли стало самым популярным источником расчета с государством. К нему прибегали 67% предприятий. В пищевой отрасли, леспроме и металлургии прибыль использовали более 80% предприятий. Это обстоятельство, похоже, добавило негатива в оценки финансово-экономического положения предприятий во II кв. 2011 г., когда оно определенно ухудшилось. Баланс оценок впервые с января 2009 г. снизился, и снизился довольно значительно – с -5 до -13 пунктов. Это стало результатом роста оценок «плохое» с 15 до 21% и сокращения доли оценок «удовлетворительное» с 71 до 65%. На этапе выхода из кризиса указанные показатели не имели еще негативной динамики.

О намерении снизить инвестиции в условиях роста налоговой нагрузки в 2010 г. сообщили 29% промышленных предприятий. И оказались вполне точны. В 2011 г. о подобной реакции рассказали тоже 29%. Чаще всего год назад готовы были отказаться от развития под давлением налогового бремени в цветной металлургии (49%) предприятий, отказались по факту в 2011 г. – 39%), леспроме (46%,

отказались – 39%) и легкой промышленности (40%, отказались – 34%). В группу лидеров по снижению инвестиций из-за роста взносов в 2011 г. вошло машиностроение: после 31% предприятий, планировавших их снижение, фактическая распространенность такой реакции составила в отрасли 36%.

УВОЛЬНЕНИЯ, ЗАРПЛАТЫ, СОЦПАКЕТ

Снижение социальных расходов на персонал (добровольного медицинского страхования, других социальных выплат работникам, льготных займов) стояло в 2010 г. на третьем месте по популярности среди 10 возможных направлений реакции на рост страховых взносов. К этому планировали прибегнуть чаще крупные предприятия (понятно, что у них такие расходы более распространены), заводы в цветной металлургии и промышленности строительных материалов.

Но фактическое использование экономии за счет соцподдержки работников оказалось более скромным. В 2011 г. о подобных «источниках финансирования» возросших расходов на ЕСН заявили только 24% производств. По этому направлению точность прогнозов предприятий оказалась самой низкой. В результате распространенность указанной защитной меры опустилась на четвертое место. Прибегали к ней чаще небольшие предприятия, чем крупные. В отраслевом разрезе лидерами стали пищевая и деревообрабатывающая промышленности, а также цветная металлургия.

Увольнения неэффективных работников по причине роста ставок страховых взносов планировались в 2010 г. на 29% предприятий. Особенно значительными они могли быть в цветной металлургии и лег-

кой промышленности. Фактически к этим шагам смогли (захотели) прибегнуть 20% промышленных предприятий. В первую очередь - малые и очень крупные, а также в машиностроительной и легкой отраслях.

Общее сокращение зарплат для снижения объемов страховых взносов планировалось в 2010 г. на 18% производств. Большую склонность к такой мере демонстрировали малые предприятия, с ростом размера завода вероятность снижения зарплат в целях экономии платежей снижалась. В черной металлургии и стройиндустрии готовность к таким непопулярным шагам достигала 25%. Однако в 2011 г. только 13% предприятий пошли на сокращение зарплат. Как и предполагалось, чаще прибегали к этому малые предприятия. Из отраслей выделяется только пищевая промышленность с 24%.

Невысокая популярность ответных шагов, связанных с занятостью и оплатой работников, объясняется, на наш взгляд, большими проблемами, с которыми сталкивались и будут сталкиваться наши предприятия на рынке труда. Перед кризисом 2008 г. квалифицированные кадры стали существенным ог-

раничением роста производства в российской промышленности. Об этом в июле 2008 г. заявила половина предприятий. На этапе выхода из кризиса предприятия начинают осознавать, что кадры очень скоро могут опять стать самым дефицитным ресурсом. В промышленности уже четвертый квартал подряд наблюдается недостаток персонала в связи с «ожидаемыми изменениями спроса». Поэтому предприятия стараются в последнюю очередь решать свои проблемы за счет работников.

Использование совсем «криминальных» защитных меры (переоформлением зарплат на самых квалифицированных работников с последующим перераспределением «в конвертах», снижением объемов этих платежей за счет нелегальной занятости, общего ухода «в тень») планировалось в 2010 г. только 9-10% предприятий. Реализованы они были в 2011 г. 7-8% заводов.

31 МАЯ 2011 г.

Заведующий лабораторией
конъюнктурных опросов

С.В.Цухло