

**Перспективы миграции и этнического
развития России и их учет при разработке
стратегических направлений развития
страны на длительную перспективу**

**Москва
2004**

УДК 314(470) "19"
ББК 60.7(2Рос)
П27

Перспективы миграции и этнического развития России и их учет при разработке стратегических направлений развития страны на длительную перспективу. – М.: ИЭПП, 2004. С. 101.

Агентство СІР РГБ

Обострение демографической ситуации в России в последнем десятилетии XX в., прекращение естественного прироста населения страны и начавшееся сокращение его численности заставляют по-новому взглянуть на проблемы миграции, поскольку в нынешних условиях пополнение населения всей страны в целом и ее регионов могут быть связаны только с миграцией. По существу, Россия оказалась перед лицом новых и очень непростых вызовов, серьезность которых пока недостаточно осознана. Цель настоящей публикации – обозначить эти вызовы с максимально доступной на сегодняшний день полнотой и обосновать постановку ряда вопросов, создать научный задел для их последующего углубленного изучения.

Авторы: Вишневский А.Г., д.э.н. (руководитель авторского коллектива); Зайончковская Ж.А., к.г.н.; Мкртчян Н.В., к.г.н.; Трейвиш А.И., к.г.н.; Тишков В.А., д.и.н.

Редакторы: *Мезенцева К., Серьянова С.*

Корректор: *Хорошкина С.*

Верстка: *Юдичев В.*

Исследование и публикация осуществлены в рамках проекта СЕРРА (Российско-Канадский консорциум по вопросам прикладных экономических исследований), финансируемого Канадским Агентством Международного Развития (СІДА)

ISBN 5-93255-137-2

Лицензия на издательскую деятельность *ИД № 02079 от 19 июня 2000 г.*

125993, Москва, Газетный пер., 5.

Тел. (095) 229-6736, FAX (095) 203-88-16

E-MAIL – info @iet.ru, WEB Site – <http://www.iet.ru>

Содержание

Введение	5
1. Миграции как механизм пространственного перераспределения населения России	6
2. Вызовы внутренней миграции	9
2.1. Слабеющие возможности внутренней миграции	9
2.2. Новый вектор внутренних миграций: с востока на запад	12
2.3. Основные центры притяжения мигрантов.....	18
2.4. Отток населения с Севера и из автономий Юга России	22
2.5. Внутренние миграции и урбанизация	25
2.6. Проблемные узлы заселения России	33
2.7. Прогнозные гипотезы и некоторые последствия их реализации	41
3. Вызовы иммиграции	48
3.1. Наблюдаемые тенденции иммиграции	48
3.2. Перспективные потребности в иммиграции.....	51
3.3. Рынок труда как главный мотор иммиграции	53
3.4. Функции иммиграции и их противоречия	55
3.5. Потенциальные миграционные доноры	56
3.6. Регионы – потенциальные миграционные реципиенты	59
3.7. Иммиграционная политика: западный опыт	66
3.8. Иммиграционная политика: задачи, стоящие перед Россией.....	80
4. Иммиграция и проблема многоэтничности России	85
4.1. Иммиграция и возможное изменение этнического состава	85
4.2. Необходимость доктринальных корректив.....	88

4.3. Оценка угроз и стратегий противодействия	91
Заключение	97
Приложение	99

Введение

Настоящее исследование выполнялось параллельно с исследованием перспектив воспроизводства населения России¹ и опирается на выводы, полученные при разработке – в рамках указанного исследования – демографического прогноза для России до 2050 г. Главный из этих выводов заключается в том, что пополнение населения России и большинства ее регионов за счет его собственного воспроизводства в предстоящие полвека маловероятно. Это обстоятельство резко повышает значение миграционных процессов, которые на протяжении истории всегда играли очень важную роль в формировании населения отдельных стран, регионов и даже целых континентов.

Их роль всегда была велика и в России. Такие ее историки, как С. Соловьев и В. Ключевский, рассматривали колонизацию, а значит, и связанные с нею миграции как ключевое явление русской истории. Однако до недавнего времени речь шла о миграции в стране, которая ощущала изобилие населения, не считала нужным его «экономить», щедро отправляла его на сопредельные территории, иногда даже способствуя его перемещению туда силой. Инерция такой щедрости сохранялась и тогда, когда резервуар российского населения уже перестал наполняться с былой скоростью. И только после того, как все возможности его пополнения за счет естественного воспроизводства были исчерпаны и накопленные «демографические запасы» не только перестали увеличиваться, но стали неуклонно убывать, начал осознаться и постепенно входить в повестку дня государственной политики неохотно принимаемый общественным мнением вопрос о неотвратимой необходимости пополнения населения страны за счет миграционного источника.

По существу, Россия оказалась перед лицом новых, необычных для нее и очень непростых вызовов, серьезность которых пока недостаточно осознана даже научным сообществом, не говоря уже о политическом истеблишменте, а тем более широком общественном мнении.

Цель настоящего исследования – хотя бы обозначить эти вызовы с максимально доступной на сегодняшний день полнотой, обосновать постановку ряда вопросов и создать научный задел для их последующего углубленного изучения.

¹ См.: *Вишневский А.Г., Андреев Е.М., Трейвиш А.И.* Перспективы развития России: роль демографического фактора. Научные труды ИЭПП. № 53Р. М., 2003.

1. Миграции как механизм пространственного перераспределения населения России

Обострение демографической ситуации в России в последнем десятилетии XX в., прекращение естественного прироста населения страны и начавшееся сокращение его численности заставляют по-новому взглянуть на проблемы миграции – как внутренней, так и внешней, – ибо в нынешних условиях надежды на пополнение населения всей страны в целом и ее регионов могут быть связаны только с миграцией.

Освоение и заселение самой большой в мире государственной территории, на которой жило хотя и самое многочисленное в Европе, но все же недостаточно большое для такой территории население, всегда представляло собой немалую проблему и для Российской империи, и для СССР. Для России в ее нынешних границах данная проблема всегда существовала и, на современном этапе, даже обострилась.

Взаимодействие населения и территории, равно как и их общая связь с экономикой, отражаются как в способах локальной концентрации населения (расселении), так и в размещении населения по территории страны. Изменения в локальном расселении и в географическом размещении населения СССР и России в XX в. отличались очень большим динамизмом. Центральным же механизмом, обеспечивавшим такой динамизм, были миграции. Применительно к СССР в целом это были по преимуществу внутренние миграции, по отношению же к России это неверно. Она всегда участвовала в активном обмене населением с другими бывшими республиками СССР, и эти миграции были для нее внешними. В последней четверти XX столетия, особенно в последнем десятилетии минувшего века, такие внешние миграции служили немаловажным источником пополнения российского населения. Но и внутренние (для России) миграции всегда играли чрезвычайно важную роль.

На протяжении многих десятилетий два главных вида миграционных потоков, пересекаясь между собой, меняли – и очень существенно – пространственную организацию населения СССР и России: межрегиональные миграции и миграции из села в город. В каком-то смысле 1990-е гг. подвели итог взаимодействия этих двух видов миграционного движения и указали на то, что трансформирующие возможности тех миграций, которые могут теперь считаться внутренними для России, близки к исчерпанию, если уже не исчерпаны полностью.

Это исчерпание – и количественное, и качественное.

Количественное – в том смысле, что всегда недостаточная, а сейчас еще и сокращающаяся численность населения России, при возрастающей его концентрации в городских центрах, не позволяет наращивать повсеместное присутствие россиян хотя бы и за счет «размазывания» их тонким слоем по всей территории. А поток село–город, в свою очередь, естественным образом мелеет вследствие сокращения питающего его сельского населения.

Качественное же исчерпание возможностей трансформирующих, «направляемых» потоков внутренней миграции обусловлено отказом от ее прежних «мобилизационных» механизмов.

Усиленное заселение восточных районов России, а тем более неблагоприятных для проживания людей арктических и субарктических ее районов, на протяжении почти всего XX столетия носило характер непрямого (впрочем, иногда и прямого) насилия – через романтические «комсомольские призывы», оргнаборы на грандиозные стройки, сохранение московской или ленинградской прописки и т.д. Начавшаяся в конце 1980-х гг. «человеческая конверсия» Севера стала вполне нормальным явлением к неудовольствию огромной армии чиновников и торговцев, занятых «северным завозом». Но у этой «конверсии», так же, как и у общего оттока населения с востока на запад страны, были не только субъективные причины. Дело не только в том, что частные интересы людей пришли в противоречие с политическими установками и грандиозными проектами государства. Сами эти проекты оказались малоэффективными.

Резко усилившееся тяготение населения к наиболее обжитым и в то же время динамично развивающимся районам – не конъюнктурное явление, не просто реакция на экономическую депрессию, а долговременная тенденция, запоздавшее проявление перехода от экстенсивного к интенсивному освоению пространства, сжатию (уплотнению) заселенной территории, более эффективному ее использованию, благодаря чему создаются условия для широкого доступа всего населения к возможностям, которыми располагает общество.

Поворот от жестких «мобилизационных» механизмов развития страны к либерально-рыночным еще больше обнажил естественную поляризацию условий и перспектив роста на востоке и западе России, усилил наметившийся еще ранее миграционный противоток в сторону наиболее обжитых и благоприятных для жизни регионов.

Одновременно – и тоже вследствие либеральных реформ и сопровождавших их политических событий – стали складываться иногда вынужденные (что обычно отмечается), а иногда, напротив, более свободные, чем прежде (это часто остается незамеченным), внешние миграционные потоки,

в частности, экономическая миграция (как эмиграция, так и иммиграция) того типа, которая давно уже получила распространение во всем мире.

Каким стало и будет в дальнейшем соотношение внутренних и внешних миграций? Какой вклад способны внести и те, и другие в решение стоящих перед страной демографических, экономических, геополитических и прочих задач? Какое место займут эти важнейшие социальные процессы в жизни российского общества в ближайшие годы и десятилетия? Какие вызовы они породят и каких ответов потребуют?

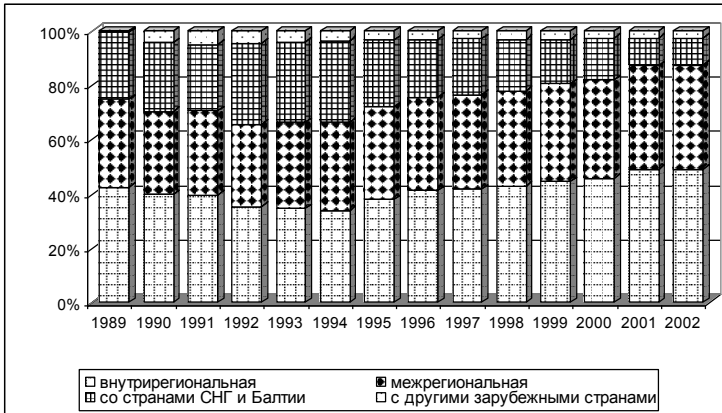
2. Вызовы внутренней миграции

2.1. Слабеющие возможности внутренней миграции

В последние годы много было сказано о миграции в Россию из-за ее пределов, о репатриации русских и других этнических россиян, о вынужденной миграции, сопровождавшей вооруженные конфликты на обломках бывшего СССР, нелегальной иммиграции и т.д. Внутрироссийская миграция, по своим масштабам существенно превосходящая внешнюю, была несколько обойдена вниманием ученых и публицистов. Между тем здесь происходили важные сдвиги, которые требуют очень серьезного осмысления. Миграции 1990-х гг. были не просто иными, чем могли диктовать задачи выравнивания заселенности территорий страны, а прямо противоположными прошлым. Россияне уезжали из слабо населенных регионов Севера и Востока в те регионы, что и так имеют солидное, даже избыточное население – на юго-запад и в центр страны. Туда же стремились мигранты из-за рубежа. Но в общем обороте (57,2 млн перемещений за период с 1989 по 2002 г.) преобладали внутренние миграции: 3/4 миграционных перемещений осуществлялись внутри России (см. *рис. 1*), из них 55% – в пределах одних и тех же субъектов Федерации (областей, краев, республик), а 45% – между ними. Это классические пропорции гравитационных миграций. Даже в годы максимального притока в Россию из стран СНГ и Балтии доля внутренней миграции в общем объеме переселений не опускалась ниже 66%, в последние же годы на нее приходится более 80% всех миграционных перемещений.

Рисунок 1

Составляющие миграционного оборота России в 1989–2002 гг.

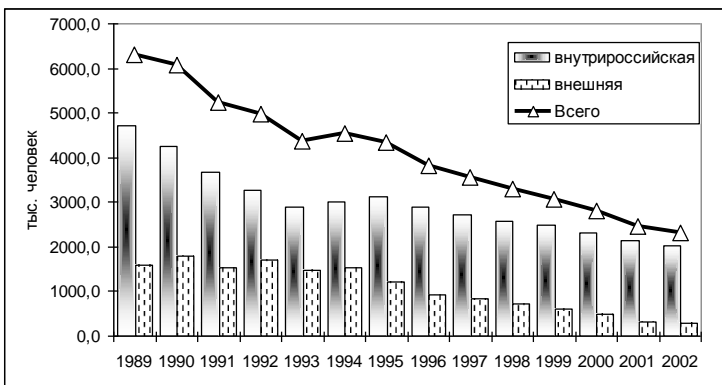


Источник: здесь и далее – официальные данные Госкомстата России, если не указано иное.

Важно подчеркнуть, что число переселений, как внутренних, так и внешних, по крайней мере зарегистрированных в течение 1990-х гг., непрерывно снижалось (рис. 2): в 2002 г. общее число миграционных перемещений составило 2,3 млн человек против 6,3 млн в 1989 г.

Рисунок 2

Динамика объемов внутренней и внешней миграции. Россия, 1989–2002 гг.

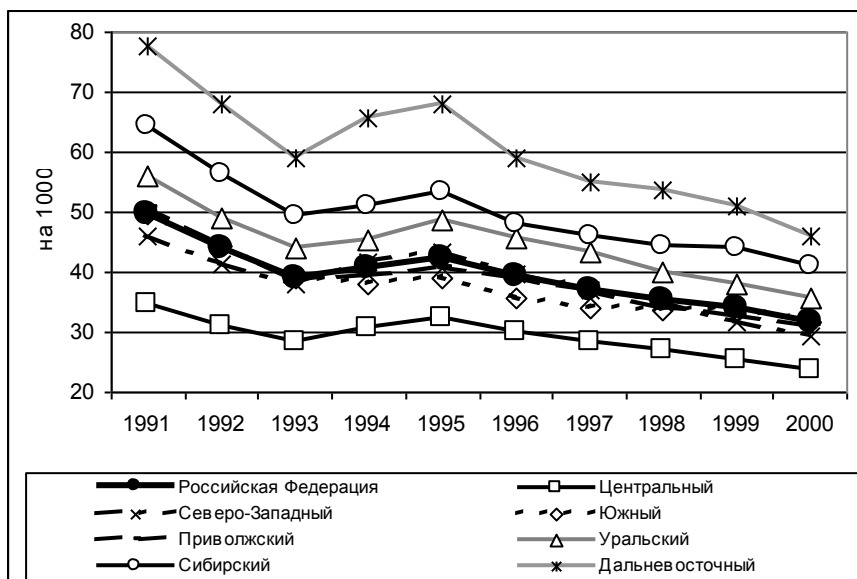


Наиболее резкое сокращение интенсивности миграции происходило в самом начале 1990-х гг. Затем, в 1994–1995 гг., был отмечен некоторый ее рост, однако с 1996 г. объемы переселений снова начали уменьшаться повсеместно. Снижение объемов миграции – следствие серьезного кризиса, оно осложняет становление нормальных рыночных механизмов функционирования рынков труда, жилья и земли.

Сокращение оборота внутренней миграции происходило во всех округах Российской Федерации, но обращает на себя внимание тот факт, что округа восточной части страны отличались сравнительно более высоким миграционным оборотом (рис. 3) из-за интенсивного выезда населения на запад страны и значительных его перемещений с севера на юг внутри округа.

Рисунок 3

Коэффициент оборота внутривососсийской миграции по федеральным округам в 1991–2000 гг.



За рассматриваемый период не только снизилась интенсивность миграций, но и изменились и ее направления. Она перестала решать те задачи, которые долгое время считались главными, по крайней мере при рассмотрении межрегиональных перемещений.

2.2. Новый вектор внутренних миграций: с востока на запад

На протяжении последних столетий население России двигалось на север и восток. Аграрное перенаселение на западе страны, необходимость заселения бескрайних сибирских просторов, индустриализация восточных районов страны, резко усилившаяся в годы Второй мировой войны в связи с эвакуацией тысяч заводов, послевоенное освоение природных богатств – вот основные причины, сопровождавшие не всегда добровольное движение на восток.

Отток населения шел вначале из Центрально-Черноземного, Северо-Западного, Волго-Вятского и Уральского экономических районов (первые три теряли население с конца XIX в., Урал – с 50-х гг. XX в.). Эти районы России на протяжении длительного времени были главным демографическим донором не только для Сибири и Дальневосточного региона, но и Казахстана, и Средней Азии.

Процесс движения населения на восток не был постоянным. Так, в 1960-е гг. Западная Сибирь потеряла за счет миграции 800 тыс. чел., периодически теряла население и Восточная Сибирь. Отрицательный миграционный баланс у этих районов сохранялся и в 1970-х гг. (табл. 1).

Таблица 1

Коэффициенты миграционного прироста по экономическим районам России в 1970–1998 гг. (на 10000 населения)

	1970–1978	1979–1988	1989–1998
Россия, всего	1	13	21
Северный	5	7	-50
Северо-Западный	78	56	27
Центральный	25	34	38
Волго-Вятский	-47	-27	22
Центрально-Черноземный	-49	-18	68
Поволжский	11	-1	48
Северо-Кавказский	11	4	49
Уральский	-51	-28	19
Западно-Сибирский	-9	58	18
Восточно-Сибирский	-9	5	-21
Дальневосточный	70	45	-102

Источники: Численность, состав и движение населения в РСФСР. М.: РИИЦ Госкомстата РСФСР. С. 46–47; Население России 1999. Седьмой ежегодный демографический доклад. М., 2000. С. 145.

Стабильный миграционный прирост населения имел только Дальний Восток.

Ситуация стала меняться во второй половине 1980-х гг., когда начался отток населения с Севера и прекратился из большинства других регионов Европейской части страны.

Когда начали распадаться Советский Союз и социалистическая экономика, население стало спешно покидать Север, где были остановлены многие предприятия и свернуты другие виды деятельности (например, геологическая разведка, метеослужба), а бывшие льготы и надбавки к заработной плате в условиях галопирующей инфляции не только потеряли стимулирующую роль, но и не обеспечивали поддержания уровня жизни. Во многих городах и поселках рушилась социальная сфера, заявила о себе безработица. Многие выходцы из бывших союзных республик (Украины, Белоруссии) устремились назад, в свои «национальные кварталы», боясь потерять забронированное на родине жилье, наработанный пенсионный стаж.

В условиях экономического кризиса привлекательными в миграционном отношении стали центральные и юго-западные регионы страны, где, благодаря лучшей инфраструктурной освоенности, близости к западным рынкам дешевых товаров, большей емкости потребительского спроса, преимущества рыночных отношений проявились быстрее всего. Именно здесь сложились лучшие условия для альтернативных заработков, таких, как челночная торговля и другие виды самозанятости, буквально спасших население от разорения на первых порах экономического кризиса. В центральные и юго-западные регионы страны устремились вынужденные мигранты и репатрианты из бывших республик, демобилизованные военные из расформированных воинских частей, которые и обеспечили миграционный прирост во всех федеральных округах, кроме Дальневосточного (*табл. 2*). Особенно значительный приток населения из бывших республик получили Центральный, Южный и Приволжский округа в первой половине 1990-х гг. Чем дальше на восток, тем умереннее был приток, а за Байкалом он совсем иссякал.

Картина территориального движения населения России изменилась коренным образом, прервав надолго (а может быть, и навсегда) продолжающееся на протяжении столетий движение населения на север и на восток страны.

Таблица 2

Составляющие миграционного прироста населения федеральных округов Российской Федерации в 1991–2002 гг.

	1991–1995	1996–2000	2001	2002
1	2	3	4	5
Россия, всего	1981,1	1351,4	72,2	77,9
за счет внутренней миграции	0,0	0,0	0,0	0,0
за счет миграции со странами СНГ и Балтии	2507,5	1737,3	124,0	124,7
за счет миграции с другими странами	-526,4	-386,0	-51,8	-46,7
Центральный округ, всего	929,1	839,9	111,2	123,5
за счет внутренней миграции	302,2	426,0	72,7	81,8
за счет миграции со странами СНГ и Балтии	744,3	466,5	42,5	45,4
за счет миграции с другими странами	-117,4	-52,6	-3,9	-3,6
Северо-Западный округ, всего	-35,2	56,8	11,1	11,0
за счет внутренней миграции	-119,9	-34,4	6,6	3,9
за счет миграции со странами СНГ и Балтии	154,2	133,7	8,8	10,8
за счет миграции с другими странами	-69,5	-42,4	-4,3	-3,8
Южный округ, всего	772,2	187,2	12,9	-0,9
за счет внутренней миграции	214,5	-31,2	1,1	-13,7
за счет миграции со странами СНГ и Балтии	636,4	269,4	19,3	18,9
за счет миграции с другими странами	-78,6	-51,0	-7,4	-6,1
Приволжский округ, всего	758,2	407,7	6,8	2,8
за счет внутренней миграции	196,7	82,7	-13,6	-14,2
за счет миграции со странами СНГ и Балтии	620,8	369,7	26,5	23,0
за счет миграции с другими странами	-59,2	-44,7	-6,1	-6,0
Уральский округ, всего	34,7	160,0	11,6	3,0
за счет внутренней миграции	-75,7	-29,2	3,5	-2,3
за счет миграции со странами СНГ и Балтии	152,8	223,8	13,0	9,8
за счет миграции с другими странами	-42,4	-34,6	-4,9	-4,4

Продолжение таблицы 2

1	2	3	4	5
Сибирский округ, всего	90,3	15,0	-35,8	-33,7
за счет внутренней миграции	-110,5	-120,2	-26,0	-27,9
за счет миграции со странами СНГ и Балтии	343,6	264,8	13,9	16,0
за счет миграции с другими странами	343,6	264,8	13,9	16,0
Дальневосточный округ, всего	-568,2	-315,3	-45,6	-27,8
за счет внутренней миграции	-407,3	-293,6	-44,2	-27,5
за счет миграции со странами СНГ и Балтии	-144,6	9,4	0,1	0,7
за счет миграции с другими странами	-16,4	-31,1	-1,4	-1,0

Во внутренних миграциях, начиная с конца 1980-х гг., прочно установился западный дрейф. На его полюсах находятся Центральный округ, собирающий население со всей остальной России, и Дальневосточный округ, во все районы его отдающий. Проследить это движение позволяет матрица межрайонной миграции, построенная по федеральным округам Российской Федерации (табл. 3).

Таблица 3

Нетто-миграция между федеральными округами в 1991–2000 гг. тыс. чел.

В обмене с территорией:	Получено или потеряно территорией:							
	Россия, всего	Центральный	Северо-Западный	Южный	Приволжский	Уральский	Сибирский	Дальневосточный
Россия, всего		618,3	-148,6	165,1	294,6	-73,8	-185,9	-669,8
Центральный	-618,3		-134,3	-89,9	-38,2	-51,8	-104,3	-199,8
Северо-Западный	148,6	134,3		31,3	63,5	-4,4	-23,0	-53,1
Южный	-165,1	89,9	-31,3		19,4	-26,4	-66,8	-149,9
Приволжский	-294,6	38,2	-63,5	-19,4		-59,4	-72,4	-118,1
Уральский	73,8	51,8	4,4	26,4	59,4		-28,1	-40,2
Сибирский	185,9	104,3	23,0	66,8	72,4	28,1		-108,8
Дальневосточный	669,8	199,8	53,1	149,9	118,1	40,2	108,8	

Из *табл. 3* видно, что за последнее десятилетие положительный баланс внутрироссийской миграции имели Центральный, Приволжский и Южный федеральные округа. Они увеличили свое население за счет притока из других округов на 1078 тыс. чел. Остальные же теряли население. Еще явственнее становится западный дрейф при расчете шахматной таблицы по экономическим районам². Ранжирование округов, в зависимости от того, сколько других округов участвует в пополнении его населения, дает следующую картину (*табл. 4*):

Таблица 4

Ранжирование федеральных округов по результативности миграционного обмена за 1991–2000 гг. (нетто-миграция в тыс. чел.)

	Ранг						
	1	2	3	4	5	6	7
	Центральный	Приволжский	Южный	Северо-Западный	Уральский	Сибирский	Дальне-восточный
Нетто-миграция, всего	618,3	294,6	165,1	-148,6	-73,7	-185,9	-669,8
в том числе							
- с округами более низкого ранга	618,3	332,8	274,5	80,5	68,3	108,8	
- с округами более высокого ранга		-38,2	-109,3	-229,1	-142	-294,6	-669,8

Как видно из *табл. 4*, второе ранговое место в 1990-е гг. принадлежало Приволжскому округу, а вовсе не Южному, как часто полагают. Приволжский округ терял население только в обмене с Центральным округом, а со всеми остальными имел положительный обмен. Южный округ отдавал население еще и в Приволжье, и к тому же получил меньшее количество населения и т.д.

В *табл. 5* приведены соответствующие ранжирования по каждому году.

² См.: Население России 2000. Восьмой ежегодный демографический доклад / Отв. ред. А.Г. Вишневский. М., 2001.

Таблица 5

Ранжирование федеральных округов по ежегодной результативности миграционного обмена в 1991–2000 гг. (нетто-миграция в тыс. чел.)

Год	Ранг						
	1	2	3	4	5	6	7
1991	Южный	При- волж.	Центр.	Сибир.	Сев.-Зап.	Урал.	Дальне- вост.
	40,1	23,6	20,2	-9,2	-14,4	-22,1	-38,1
1992	При- волж.	Центр.	Южный	Урал.	Сибир.	Сев.-Зап.	Дальне- вост.
	49,8	33,2	32,1	-17,3	-7,5	-24,1	-66,0
1993	При- волж.	Центр.	Южный	Урал.	Сев.-Зап.	Сибир.	Дальне- вост.
	53,0	47,6	21,6	-6,3	-24,3	-18,0	-73,6
1994	При- волж.	Центр	Южный	Урал.	Сев.-Зап.	Сибир.	Дальне- вост.
	51,3	63,1	43,2	-11,1	-20,2	-17,8	-108,6
1995	Центр.	При- волж.	Южный	Сев.-Зап.	Урал.	Сибир.	Дальне- вост.
	70,8	37,3	28,5	-18,2	-7,5	-14,1	96,8
1996	Центр.	При- волж.	Южный	Урал.	Сев.- Зап.	Сибир.	Дальне- вост.
	60,4	20,0	13,3	3,1	-11,5	-19,0	-66,3
1997	Центр.	Урал.	При- волж.	Южный	Сев.-Зап.	Сибир.	Дальне- вост.
	80,8	5,0	18,2	3,2	-13,1	-30,5	-63,6
1998	Центр.	При- волж.	Южный	Сев.-Зап.	Урал.	Сибир.	Дальне- вост.
	85,4	20,4	-3,7	-8,4	-4,7	-25,7	-63,3
1999	Центр.	При- волж.	Южный	Сев.-Зап.	Урал.	Сибир.	Дальне- вост.
	82,9	23,3	-0,5	-12,6	-14,3	-21,6	-60,0
2000	Центр.	Сев.-Зап.	Урал.	При- волж.	Южный	Сибир.	Дальне- вост.
	73,9	-1,6	1,6	-2,3	-12,6	-22,4	-36,6
2001	Центр.	Сев.-Зап.	Урал.	Южный	При- волж.	Сибир.	Дальне- вост.
	72,6	6,6	3,5	-11,9	-13,5	-26,1	-31,2

Как можно заметить, в течение десятилетия позиции округов менялись. Южный округ, поначалу лидировавший, уступил свое место Приволжскому и Центральному, а затем – Уральскому и даже Северо-Западному округам. Ухудшилось положение Сибирского округа, а во второй половине 1990-х гг. – и Приволжского. Напротив, Центральный округ, в 1991 г. занимавший третье место, с 1995 г. прочно удерживает за собой лидирую-

шую позицию. Улучшилось положение Уральского и Северо-Западного округов. Только Дальний Восток стабильно занимал последнее место, отдавая население на протяжении всего десятилетия всем округам без исключения.

Интересно отметить, что в годы экономического благополучия (1997, 2000–2001 гг.) улучшается ранговое положение Уральского и Северо-Западного округов. Напротив, во время ухудшения общей экономической ситуации (1998–1999 гг.) они уступают позиции Югу и Приволжью.

2.3. Основные центры притяжения мигрантов

Главными центрами притяжения мигрантов в России являются Московская и Санкт-Петербургская агломерации. Их мощная абсорбирующая роль стала особенно сильно проявляться с 1970-х гг., а в 1980-е гг. на них приходилась почти половина мигрантов, перераспределяемых внутри всего СССР.

В первой половине 1990-х гг. Москва в определенной мере утратила роль центра, притягивающего мигрантов. По данным официальной статистики, за счет внутрироссийской миграции в 1991–1995 гг. ее миграционный прирост составил лишь 11 тыс. чел., что ничтожно мало по сравнению с былыми временами. Более того, в 1992–1993 гг. Москва теряла население, как и Санкт-Петербург, и многие другие российские города. Такие тенденции дали почву для суждений о развороте вспять процесса урбанизации, о нарушении его стадиальности. Все это сказалось и на миграционных итогах по Центральному и Северо-Западному округам.

Однако со второй половины 1990-х гг. итоги миграции вновь заставили говорить о Москве как о самом мощном магните для мигрантов из всех регионов страны. За 1996–2000 гг. только за счет внутрироссийской миграции столица получила 207,9 тыс. миграционного прироста. Это не такие уж высокие показатели за год (немногим более 40 тыс. чел.), однако они превышают данные по другим регионам России и составляют 54% прироста всего Центрального федерального округа (население Москвы составляло на начало 2001 г. 23,3% от населения ЦФО).

Откуда же забирала Москва столько мигрантов? Как видно из *рис. 4*, основным миграционным «донором» для нее служили другие субъекты Центрального округа – они обеспечивали 40% миграционного прироста столицы. Почти столько же давали соседние Южный, Приволжский и Северо-Западный округа. На регионы восточной части страны приходилось менее 1/4 миграционного прироста столицы.

Таблица 6

**Составляющие миграционного прироста населения Московского
столичного региона в 1991–2002 гг., тыс. чел.**

	1991–1995	1996–2000	2001	2002
Московский регион, всего	131,8	453,2	92,2	100,5
за счет внутренней миграции	115,1	331,9	76,7	83,9
за счет миграции со странами СНГ и Балтии	108,2	152,4	17,0	18,1
за счет миграции с другими странами	-91,4	-31,1	-1,5	-1,5
в том числе:				
Московская область, всего	138,4	183,8	40,1	52,3
за счет внутренней миграции	72,1	115,2	30,4	40,7
за счет миграции со странами СНГ и Балтии	77,8	74,1	10,2	12,0
за счет миграции с другими странами	-11,6	-5,5	-0,4	-0,4
Москва, всего	-6,6	269,4	52,1	48,2
за счет внутренней миграции	42,9	216,8	46,4	43,2
за счет миграции со странами СНГ и Балтии	30,3	78,3	6,8	6,1
за счет миграции с другими странами	-79,9	-25,6	-1,1	-1,1

Из 84 тыс. чел. миграционного прироста Москвы за счет Центрального округа 30,1 тыс. обеспечила Московская область, почти столько же – 28,8 тыс. дали пять соседних областей – Тверская, Владимирская, Рязанская, Тульская, Калужская.

В свою очередь, Московская область за счет других областей Центрального округа с лихвой восполнила отток населения в Москву. Столичная область, как и Москва, имеет миграционный прирост со всеми регионами страны (за исключением самой Москвы). Столичный регион в целом – несомненно, самый привлекательный в миграционном отношении регион страны в настоящее время.

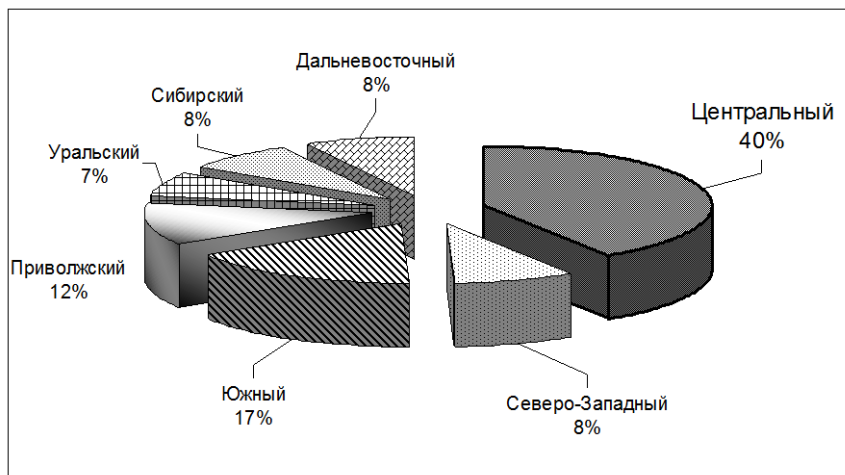
В Центральном округе положительный баланс миграции в пределах округа имеет также Белгородская область. Она отдает население только Московскому региону и Санкт-Петербургу, а со всеми другими регионами страны имеет положительное сальдо миграции.

На данном примере четко прослеживается центростремительность миграционных процессов в современной России: Центральный округ собирает население со всех остальных федеральных округов, в пределах округа

население стягивается в столичный регион, а жители Московской области активно переселяются в Москву.

Рисунок 4

Распределение миграционного прироста Москвы по федеральным округам в 1996–2000 гг.

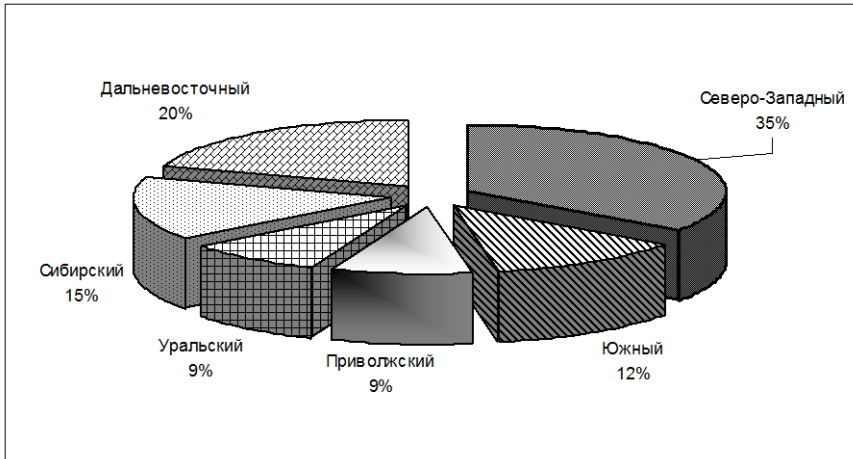


Вслед за Москвой улучшилось положение Санкт-Петербурга. В 1991–1995 гг. город имел миграционную убыль в обмене населением с другими российскими регионами – 17,7 тыс. чел. Лучше были результаты у Ленинградской области – приток 28,4 тыс. чел., однако этим она обязана положительному балансу с Санкт-Петербургом.

Во второй половине 1990-х гг. Санкт-Петербург с областью получили за счет внутрироссийской миграции 81,3 тыс. чел. Отток населения шел только в Москву с областью и – незначительный – в соседнюю Новгородскую область. При этом убыль в столичный регион была полностью восполнена за счет других регионов Центрального округа.

В отличие от Москвы с областью, для второй столицы гораздо значительнее миграция с округами азиатской части страны, которая обеспечивает 44% миграционного прироста (рис. 5). Большую роль играют регионы Европейского Севера – миграция оттуда в Санкт-Петербург и Ленинградскую область существенно интенсивнее, чем в столицу. Поэтому этот регион может по праву считаться вторым по значению миграционным центром всероссийского масштаба.

Распределение миграционного прироста Санкт-Петербурга и Ленинградской области по федеральным округам в 1996–2000 гг.



В Приволжском округе население стягивается в Нижегородскую область, которая несет существенные миграционные потери только в обмене со столичным регионом. Однако она не является доминирующим центром, у нее есть ряд крупных конкурентов в своем же округе – Татарстан, Самарская область. Только за счет этих трех регионов Приволжский федеральный округ обеспечивает положительный миграционный баланс во внутрироссийской миграции: их совокупный миграционный прирост за 1996–2000 гг. составил 91,7 тыс. чел. (по округу – 79,5 тыс.). Устойчивую и значимую миграционную убыль эти регионы имеют только с обеими столицами.

На юге России значительный прирост во внутрироссийской миграции имеют «равнинное Предкавказье» – Краснодарский (78,1 тыс. чел. за 1996–2000 гг.) и Ставропольский (36,8 тыс.) края. В начале 1990-х гг. это были самые привлекательные для мигрантов регионы страны. Очень большое значение для их миграционного баланса имеет миграция в пределах округа: в Ставропольском крае она обеспечивает почти весь миграционный прирост, в Краснодарском – почти 40%. Весьма значительную долю составляет миграция из Чечни. В то же время Краснодарский край интенсивно притягивает население из многих регионов Сибири, Дальнего Востока и Евро-

пейского Севера. Это делает его важным межрайонным центром миграционного притяжения.

Достаточно крупным, но уже локальным центром миграционного притяжения является Новосибирская область. Имея фактически нулевой миграционный баланс в западном направлении, она притягивает население из всех регионов Сибири и Дальнего Востока.

Далее на восток ни один регион не может претендовать на звание даже локального центра миграционного притяжения. Все они либо испытывают сильную миграционную убыль, либо более или менее успешно компенсируют миграционный отток в западные регионы страны за счет соседей, расположенных на севере или востоке от них.

Так, во второй половине 1990-х гг. Хабаровский край, имея миграционную убыль со всеми округами, расположенными западнее, восполнил за счет Дальневосточного округа почти 30% миграционной убыли. Иркутская область в этот же период за счет регионов, расположенных восточнее, компенсировала почти 50% миграционных потерь с западными частями страны.

2.4. Отток населения с Севера и из автономий Юга России

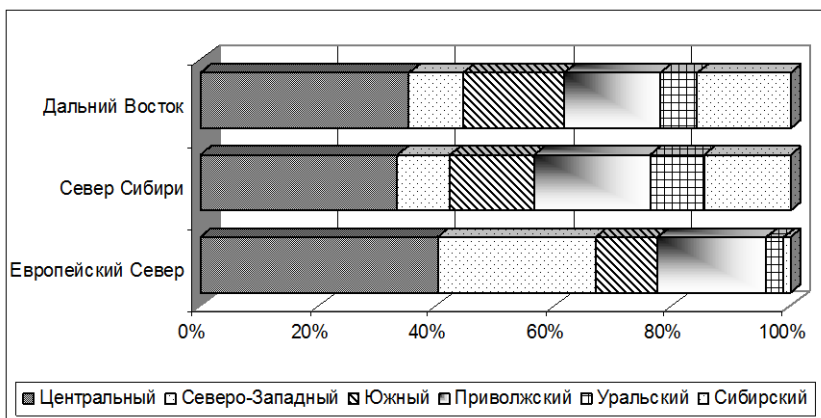
На протяжении 1990-х гг. в России четко обозначилась стабильная и территориально достаточно компактная зона оттока населения, охватившая весь Север, Восточную Сибирь и Дальний Восток. Это – регионы Европейского Севера (Мурманская, Архангельская области, Республика Коми), часть регионов Сибири (Красноярский край, Читинская, Иркутская и Томская области с округами, Республики Бурятия и Тыва) и весь Дальний Восток. За 1991–2000 гг. только во внутрироссийской миграции перечисленные регионы потеряли почти 1,3 млн чел., или порядка 6% населения. Особенно интенсивным был отток из Чукотского АО, Магаданской области, Мурманской области и Республики Саха (Якутия).

Миграционные потери регионов «отдающей» зоны, естественно, сопоставимы с приобретениями «принимающей», но это не означает, что обмен населением между ними идет напрямую: между этими зонами располагается группа регионов со сбалансированным обменом. Это, прежде всего, регионы Урала и юга Сибири. Некоторые из них (например, Оренбургская, Курганская области, в последние годы – Алтайский край), имея отрицательный баланс миграционного обмена с другими российскими территориями, с лихвой восполняют его за счет внешней миграции, прежде всего, с Казахстаном и государствами Средней Азии.

Куда же выезжают северяне и жители восточных регионов страны? Учитывая большую протяженность отдающей зоны, целесообразно разделить ее на три части: Европейский Север, Север Сибири и Дальний Восток.

Рисунок 6

Распределение миграционной убыли отдающей зоны по федеральным округам в 1996–2000 гг.



Европейский Север (Мурманская, Архангельская области, Республика Коми и Ненецкий АО) отдает население преимущественно Центру и южным регионам Северо-Запада (рис. 6). В Азиатскую часть страны поток ничтожен, причем за счет Дальнего Востока Европейский Север имеет даже небольшой миграционный прирост (за 1996–2000 гг. – 1,1 тыс. чел.). Наиболее мощные миграционные потоки с Европейского Севера направлены в Санкт-Петербург и Ленинградскую область, столичный регион, Краснодарский край, Нижегородскую и Белгородскую области (в сумме на эти регионы приходится 40% миграционных потерь).

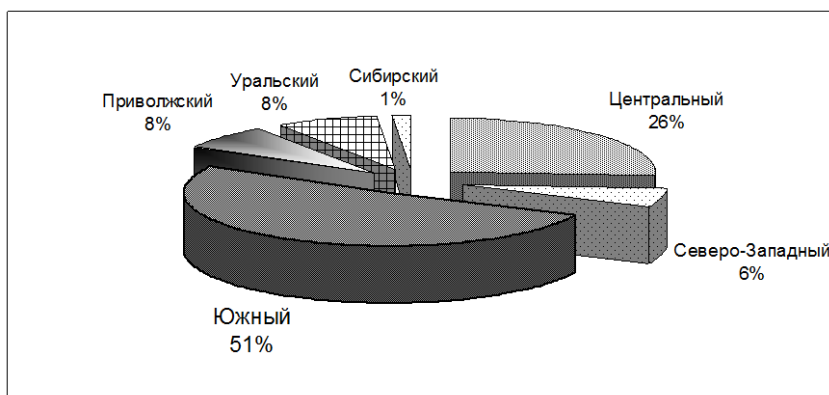
Север Сибири также теряет население в обмене со всеми округами, за исключением Дальнего Востока. Однако миграционный «выигрыш» за счет последнего невелик и восполняет менее 10% потерь. Основные векторы движения – юг Сибири, Центральный, Приволжский и Южный округа.

Дальний Восток – зона сплошного миграционного оттока. Выезд идет как в Сибирский и Уральский округа (22% совокупных потерь), так и в округа европейской части. По сравнению с Сибирским Севером, более значительный отток идет в Южный округ, с которым у ряда регионов Дальнего Востока установились давние интенсивные миграционные связи.

Стабильная зона миграционного оттока не только последнего десятилетия, но и предшествующего периода – республики Северного Кавказа (за исключением Адыгеи, населенной в основном русскими), к которым прирывает Калмыкия. Во второй половине 1990-х гг. отток из указанных республик в другие части страны составил приблизительно 140 тыс. чел³. Специфика данного региона в том, что основной поток мигрантов направлен в равнинную часть Южного округа (рис. 7).

Рисунок 7

Распределение миграционной убыли республик Юга России по федеральным округам в 1996–2000 гг.



Миграционная убыль наблюдается также в ряде регионов, расположенных в Центральной России. Пока из государств СНГ и Балтии в эту часть страны шел интенсивный миграционный приток, такие особенности внутрироссийской миграции не были заметны. Однако резко сократившийся в 2001 г. (по крайней мере регистрируемый) приток мигрантов вновь привел к тому, что в Центральной России к повсеместной естественной убыли населения добавилась миграционная.

В 1996–2000 гг. потери во внутрироссийской миграции несли Курская, Смоленская, Тульская, Тамбовская, Рязанская области, Республика Мордовия (табл. 7).

³ Цифра ориентировочная, так как в Чеченской республике не ведется учет прибывших.

**Сальдо внутривосточной миграции по некоторым регионам
Центральной России в 1996–2000 гг.**

Регионы	Миграционная убыль – всего, тыс. чел.	В том числе в обмене с други- ми регионами ЦФО (тыс. чел.)
Курская область	–3,1	–9,7
Рязанская область	–5,6	–11,2
Смоленская область	–3,9	–8,3
Тамбовская область	–6,9	–9,9
Тульская область	–1,8	–11,5
Республика Мордовия	–8,7	–4,6

Анализ миграционных связей регионов России позволяет определить наиболее характерные для нынешнего периода направления межрегионального перераспределения населения России.

1. Восток – запад. Эта тенденция устойчива на протяжении всего последнего десятилетия.

2. Центрально-российские области → крупнейшие мегалополисы (прежде всего Москва и Санкт-Петербург). Эта старая тенденция заявила о себе с особой остротой в последние три-четыре года.

3. Республики Северного Кавказа → равнинное Предкавказье, крупнейшие города Центра и Поволжья. Тенденция устойчивая.

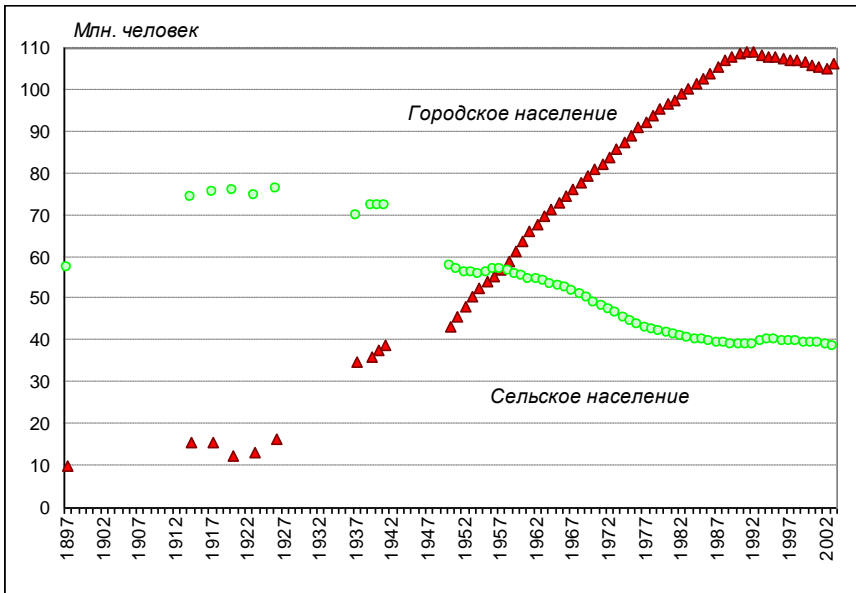
Другие важные направления перераспределения населения России:

- север Дальнего Востока → юг Дальнего Востока;
- Европейский Север → Санкт-Петербург и Ленинградская область;
- Дальний Восток → равнинное Предкавказье;
- приграничные с Казахстаном регионы → городские агломерации Поволжья и Урала.

2.5. Внутренние миграции и урбанизация

Помимо того, что внутренние миграции обеспечивают перераспределение населения между регионами страны, они служат также центральным инструментом урбанизации. На протяжении XX в. урбанизация в России шла еще более впечатляющими темпами, чем заселение северных и восточных окраин. Россия стремительно превращалась в страну городов и горожан (*рис. 8*).

**Городское и сельское население России.
1897–2002 гг., в млн чел. по данным переписей и текущего учета**



В конце XIX в. в городских поселениях проживало лишь 15% населения России. В основном это были малые города, число жителей которых не превышало 50 тыс. По численности населения выделялись обе исторические столицы – Санкт-Петербург (1265 тыс. чел.) и Москва (1039 тыс.). К разряду больших городов относились также Саратов, Казань, Ростов-на-Дону, Тула и Астрахань, но ни в одном из них население не достигало 150 тыс. чел. Еще в 17 городах число жителей составляло от 50 до 90 тыс.

К концу 1930-х гг. в городских поселениях проживала уже 1/3 россиян, к концу 1950-х гг. – 1/2, к концу 1980-х гг. – почти 3/4. Более 600 городов появилось менее чем за 100 лет, до 1991 г. постоянно росло число поселков городского типа.

Темпы роста городского населения оставались достаточно высокими вплоть до 1990 г., когда его доля достигла максимального значения – 73,9%. Затем число горожан стало сокращаться. За 1991–2001 гг. оно уменьшилось на 4264 тыс. чел., или на 3,9%.

До начала 1990-х гг. рост городского населения в России происходил за счет трех составляющих: естественного прироста, миграционного прироста и административно-территориальных преобразований, в результате которых многие сельские жители, никуда не выезжая, становились горожанами (рис. 9). Начавшаяся в 1992 г. естественная убыль городского населения послужила основным фактором уменьшения числа горожан. Миграционный отток из городских поселений, наблюдавшийся в 1991–1992 гг., усугубил сокращение городского населения России. Существенную роль сыграло и обратное преобразование городских поселений в сельские, принявшее массовый характер в 1991–1992 и 1999 гг., что было связано с определенными коммунальными и земельными льготами, облегчавшими положение сельских жителей в условиях кризиса. Впрочем, не прекратились и противоположные процессы: в 1998 г. в Ставропольском крае появился новый город – Михайловск – с численностью населения почти 50 тыс. чел., в 1999 г. – город Волосово (11 тыс. чел.) – в Ленинградской области.

Между переписями 1989 и 2002 гг. в целом число городских поселений впервые сократилось, и, прежде всего, это затронуло небольшие по численности поселения (табл. 8). Число же больших городов – с числом жителей 100 тыс. и более – увеличилось со 165 до 168, хотя состав этой группы заметно изменился.

Таблица 8

**Группировка городских поселений России по числу жителей,
по данным переписей населения**

	1926	1939	1959	1970	1979	1989	2002
Всего городских поселений	1163	1317	2372	2838	3045	3230	2938
<i>в т.ч. по числу жителей:</i>							
до 100 тыс. чел.	1143	1265	2280	2714	2893	3065	2770
100–499,9 тыс. чел.	18	48	78	107	126	131	135
500–999,9 тыс. чел.	-	2	12	11	18	22	20
1 млн чел. и более	2	2	2	6	8	12	13

Источник: Российский статистический ежегодник, 2003. М.: Госкомстат России. С. 80–81.

Группа городов-«миллионеров» пополнилась за счет Волгограда.

Группа городов с численностью населения от 500 до 1000 тыс. чел. уменьшилась за счет, соответственно, Волгограда, а, кроме того – Тулы, Томска и Кемерово, число жителей которых теперь не достигает 500 тыс. чел. В то же время эта группа пополнилась за счет Тюмени и Липецка.

Группу городов-«стотысячников» покинули Магадан, Колпино, Воркута, Анджеро-Судженск, Мичуринск, Усолье-Сибирское, Кинешма, Воткинск, а вновь вошли в нее – Батайск, Дербент, Назрань, Нефтеюганск, Железнодорожный, Зеленодольск, Кызыл, Элиста.

Несмотря на некоторые новые тенденции динамики городского и сельского населения, процесс урбанизации в России все же, видимо, продолжается. Доля горожан – после некоторого снижения в 1990-е гг. – стабилизировалась на уровне 73%, причем удельный вес горожан, проживающих в городах, возрос, по данным текущего учета, до 90% (еще 10% живут в поселках городского типа). Доля жителей небольших городов постоянно снижается, а доля городского населения, сконцентрированного в больших и крупнейших городах – увеличивается (табл. 9). В 2002 г. в городах с числом жителей 100 тыс. и выше проживало 64,2% городского населения против 62,4% в 1989 г., а из них, соответственно, 40% и 37% – в городах-«миллионерах». Численность населения, проживающего в городах с числом жителей 1 млн и более, увеличилась на 9%, а с числом жителей от 100 до 250 тыс. – на 7%. Совокупное население городов с числом жителей от 500 до 1000 тыс., напротив, сократилось, на 12%, а с числом жителей от 250 до 500 тыс. – на 3%.

Таблица 9

Распределение городского населения России по городским поселениям разного размера, по данным переписей населения, %

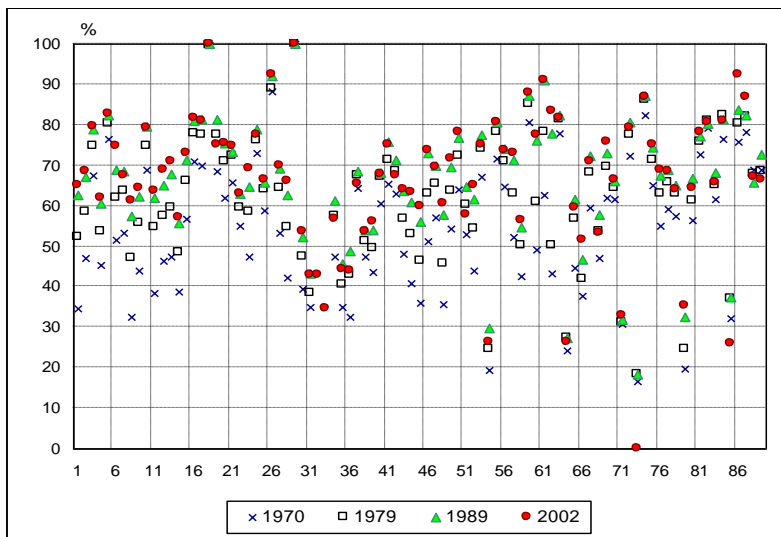
	1926	1939	1959	1970	1979	1989	2002
Все городское население	100,0	100,0	100,0	100,0	100,0	100,0	100,0
<i>в т.ч. по городским поселениям с числом жителей:</i>							
до 100 тыс. чел.	60,8	49,4	48,6	42,5	38,5	37,6	35,8
100–499,9 тыс. чел.	17,1	27,8	25,1	28,8	28,2	26,1	26,8
500–999,9 тыс. чел.	–	3,2	13,4	10,3	13,3	13,0	11,7
1 млн чел. и более	22,1	19,7	12,9	18,3	19,9	23,3	25,7

Наиболее высока доля городского населения в Северо-Западном федеральном округе – 82,3%, а также в Уральском (80,7%) и Центральном (79,9%) федеральных округах. Ниже всего она в Южном федеральном округе – 57,6%, причем за период между переписями 1989 и 2002 гг. она сократилась на 2,2 процентных пункта. Немного сократилась доля горожан и в Сибирском федеральном округе (на 0,6 пункта).

Для регионов – субъектов Российской Федерации характерны еще большие различия в уровне и тенденциях урбанизации (рис. 9). Если в некоторых районах Крайнего Севера – Магаданской, Мурманской областях, Ханты-Мансийском автономном округе – доля горожан составляет 91–92%, то в Корякском и Коми-Пермяцком автономных округах, Республике Алтай – всего лишь 26%, а в Усть-Ордынском Бурятском автономном округе теперь вообще нет городского населения из-за преобразования его административного центра в сельский населенный пункт. За период между переписями 1989 и 2002 гг. доля городского населения сократилась в 36 регионах, особенно значительно, кроме уже упоминавшихся Усть-Ордынского Бурятского (на 18,4 процентных пункта) и Корякского (на 11,5 пункта) автономных округов, в Оренбургской области (7 пунктов), Республике Карелия (6,4 пункта) и Чукотском автономном округе (на 6,1 пункта). Вместе с тем, в других регионах удельный вес горожан повысился: в Магаданской области – на 8,7 пункта, в Калужской области – на 6,2 пункта, в Ямало-Ненецком автономном округе и Республике Тыве – на 5 и более процентных пунктов.

Рисунок 9

**Изменение доли городского населения России,
по данным переписей населения, %**



Примечание: на рис. 9–11 все регионы – субъекты РФ пронумерованы в стандартном порядке, принятом в публикациях Госкомстата России (см. Приложение к данной работе).

Изменение численности городского и сельского населения регионов – субъектов Российской Федерации (*рис. 10–11*) по данным переписей населения показывает, что сокращение городского населения является закономерностью 1990-х гг. (исключение составляет лишь все тот же Усть-Ордынский Бурятский автономный округ, численность горожан в котором немного сокращалась и в период 1970–1979 гг.). Это связано, главным образом, с устойчивой тенденцией естественной убыли населения, которая не компенсируется миграционным приростом. С одной стороны, миграционный потенциал села, поставлявшего в предыдущие десятилетия свое избыточное население в города (*рис. 11*), уже исчерпан. С другой стороны, далеко не все городские поселения и регионы одинаково привлекательны для мигрантов. Кроме того, в ряде национально-территориальных образований сохраняется (или сохранялся до недавних пор) естественный прирост.

За период между переписями 1989 и 2002 гг. значительно увеличилось городское население Республики Дагестан (на 42%), Ставропольского края (на 17,5%), Москвы (на 16,7%), Белгородской области (на 14%), Ханты-Мансийского автономного округа (на 11,6%) и Кабардино-Балкарской Республики (на 10,6%).

Наибольший прирост был характерен для таких городов, как Назрань (в 6 раз), Махачкала (на 48%), Зеленоград (на 36%), Дербент (на 30%), Старый Оскол, Новороссийск и Кызыл (примерно по 25%), Кисловодск, Армавир, Нальчик (19–22%). А наибольшие потери из крупных городов понесли Грозный (44% по данным переписей), Магадан (более чем на 1/3), Ленинск-Кузнецкий (32%), Мурманск и Петропавловск-Камчатский (примерно по 28%), Воркута и Норильск (примерно по 25%).

Рисунок 10

**Изменение численности городского населения России,
по данным переписей населения, %**

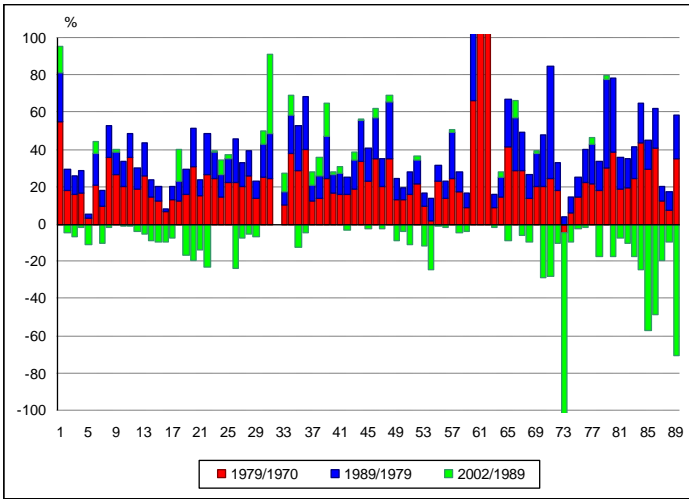
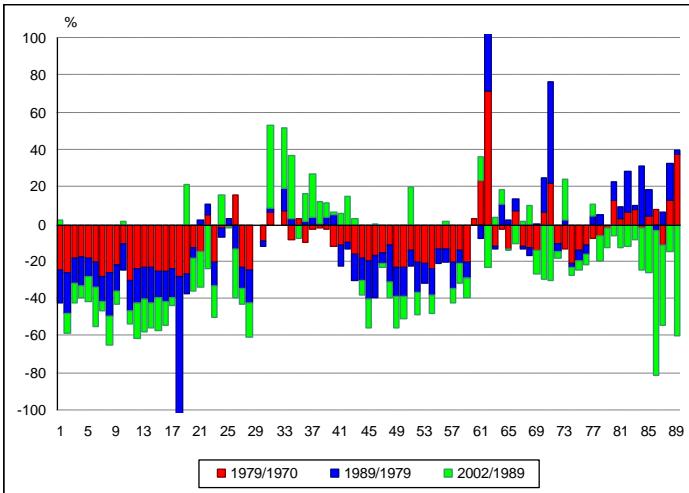


Рисунок 11

**Изменение численности сельского населения России, по данным
переписей населения, %**



Из городов-«миллионеров» наиболее быстро растет население Москвы (табл. 10). В период между переписями 1989 и 2002 гг. увеличилось также население Ростова-на-Дону, Казани и Волгограда. Число жителей других крупнейших городов России сокращалось, причем особенно быстро в Нижнем Новгороде, Самаре и Перми.

Таблица 10

**Численность населения городов-«миллионеров»,
по данным переписи 2002 г.**

Города	Тыс. чел.	В % к 1989 г.	Города	Тыс. чел.	В % к 1989 г.
Москва	10357,8	117	Казань	1105,3	102
Санкт-Петербург	4669,4	94	Челябинск	1078,3	94
Новосибирск	1425,6	99	Ростов-на-Дону	1070,2	106
Нижний Новгород	1311,2	91	Уфа	1042,4	97
Екатеринбург	1293,0	95	Волгоград	1012,8	102
Самара	1158,1	92	Пермь	1000,1	92
Омск	1133,9	99			

Что касается сельской сети расселения, необходимо отметить рост общего числа сельских поселений между переписями 1989 и 2002 гг. (табл. 11), что явно не соответствует долговременным тенденциям и требует более детального рассмотрения. При этом 8,4% из сельских населенных пунктов на момент переписи не имели населения, а в 22,4% проживало не более 10 чел. Доля населенных пунктов с числом жителей свыше 100 чел. сократилась с 39,2% в 1989 г. до 35,6% в 2002 г.

Таблица 11

**Группировка сельских поселений России по числу жителей,
по данным переписей населения, единиц**

	1959	1970	1979	1989	2002
Сельские населенные пункты – всего	294059	216845	177047	152922	155290
из них с числом жителей, чел.:					
без населения	–	–	–	–	13032
до 10 чел.	41493	25895	23855	30170	34803
от 11 до 50	83311	62480	54638	44674	37337
51–100	55258	37205	26328	18094	14804
свыше 100	113997	91265	72226	59984	55314

Больше всего безлюдных и малолюдных (не более 10 жителей) деревень в Северо-Западном (13,4 и 36,8% соответственно) и Центральном (10,1 и 28,4%) федеральных округах, меньше всего – в Южном (2,3 и 3,0%) и Сибирском (2,2 и 6,1%). В Южном федеральном округе почти 80% сельских населенных пунктов насчитывает более 100 жителей, в Сибири и на Дальнем Востоке – 70%.

Данные переписи 2002 г. о распределении населения по сельским пунктам разной людности пока не опубликованы, и поэтому трудно судить более детально о новейших тенденциях сельского расселения. Согласно материалам предыдущих переписей, основной закономерностью была концентрация сельского населения в более крупных населенных пунктах.

Опубликованные же предварительные и основные итоги переписи 2002 г. позволяют пока делать лишь самые общие выводы о развернувшейся деградации городской и сельской поселенческой инфраструктуры в одних регионах и значительном возрастании демографического давления на социальную инфраструктуру ряда регионов Центра и Юга России.

2.6. Проблемные узлы заселения России

Миграции XX в. очень сильно изменили население России, но, как ни странно, в значительно меньшей степени – макрокартину его географического размещения. В любом случае, несмотря на все изменения, сегодняшние особенности распределения населения по территории России указывают на нерешенность многих исторических задач. А нынешняя демографическая ситуация порождает серьезные сомнения в том, что эти задачи вообще могут быть решены в обозримом будущем. Что же это за особенности?

Разреженность и рассредоточенность. По плотности населения (9 чел./км²) Россия опережает всего 12 стран мира, пустынных, горных или северных, как она сама, и уступает в 2–3 раза Скандинавии и США, в 6–10 раз – соседям по СНГ, в 15 раз – Китаю, в 37 – Японии. Идя пока вровень с Анголой, Саудовской Аравией, Папуа-Новой Гвинеей, она скоро заметно отстанет и от них. Даже исключив необжитые земли, что удвоит плотность на обжитых, мы получим гораздо меньшие показатели, чем у большинства соседей.

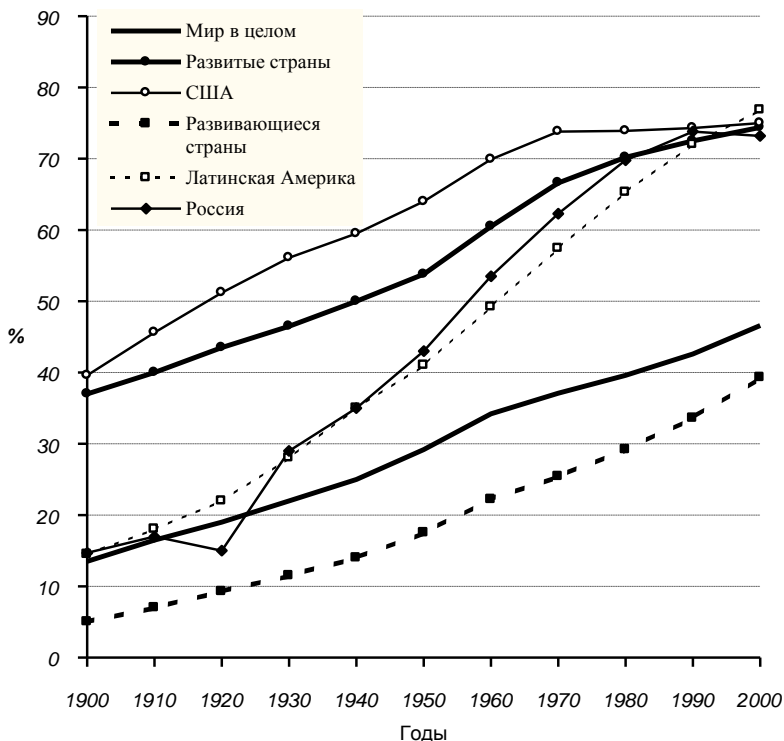
Европейская часть России по плотности населения сопоставима с США (29 чел. на 1 км²). По сравнению же с промышленными странами Западной Европы, не слишком населено даже историческое ядро России. 1/5 населения страны сосредоточена в Центральном экономическом районе, занимающем менее 3% ее территории. Но и здесь плотность населения (свыше 62

чел. на 1 км²) почти вдвое ниже, чем в Европейском Союзе (119 чел. на 1 км²).

Урбанизация по догоняющей схеме, близкой к латиноамериканской (рис. 12), и полусельский характер многих городов. Доля реальных горожан, судя по всему, не выше 55–60%, а полный учет трудозатрат делает лидером занятий агросектор с хозяйствами населения: 17 млн условно занятых вместо 8,5 млн по обычным данным и против 15 млн в индустрии⁴.

Рисунок 12

Динамика доли городского населения в ряде стран и регионов мира



⁴ Горбачева Т.Л. Использование данных обследования населения по проблемам занятости в России для определения параметров теневой экономики // Вопросы статистики. 2000. № 6. С. 15–21.

Относительный дефицит городов, усиливающий эффект разреженности. Сто лет назад среднее расстояние между городами в Европейской России достигало 60–85 км, на Урале – 150 км, в Сибири – 500 км. За Уралом оно стало вдвое меньшим, но к западу от него сократилось лишь до 45–75 км. В сердце Европы уже лет 500 города отстоят на 8–20 км: крестьяне за день пешком успевали на рынок и обратно; у нас же ездили сутками⁵, что сдерживало развитие разделения труда и обмена.

Особо следует отметить дефицит крупных городов, главных современных генераторов социальных, культурных и научно-технических инноваций.

Задержка субурбанизации. Малая плотность населения вместе с нашим климатом, бедностью и «дачной» традицией осложняют и замедляют переход к новой универсальной стадии расселения, контрурбанизации. Ее, по существу, заменяет сезонно пульсирующая агорекреационная форма: города расплываются в пригороды и далее только летом. Даже особняки «новых русских» обычно служат их хозяевам дачами, мало влияя на рабочие места и инфраструктуру окружающей местности.

В целом российская сеть расселения в силу многих причин далека от западной по уровню развития и географическим параметрам, а поздняя быстрая урбанизация ставит Россию в ряд среднеразвитых стран. Недонаселенность же выступает в качестве фактора, тормозящего преодоление этой «среднеразвитости».

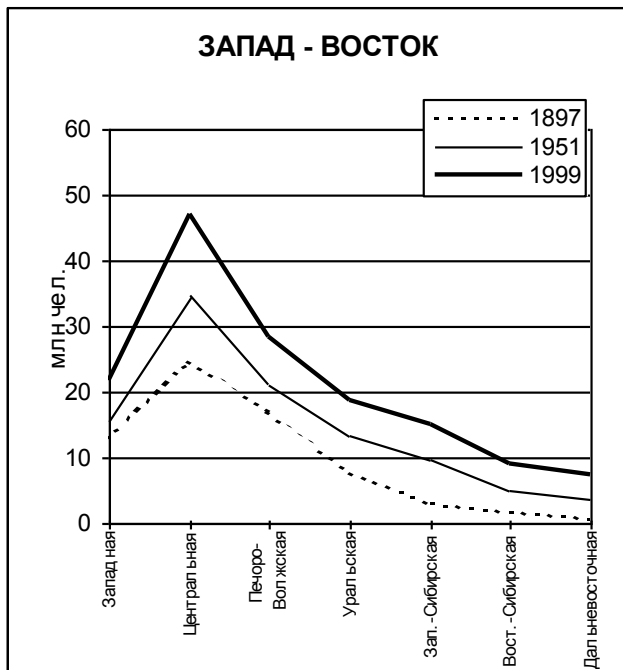
- «Проблемные узлы» связаны не только с характером поселений, их размерами и т. п., но и с географическим размещением этих поселений, а значит и населения, в контрастах его распределения по территории страны. Эти контрасты легко прослеживаются по осям Запад – Восток, Север – Юг, центр – периферия, а также русское ядро – «этнические» территории. На приведенных ниже графиках в каждом случае выделены по 7 групп регионов стабильного (современного) или частично временного состава.
- *Ось Запад – Восток.* Градиент Запад – Восток – продукт непреодоленной исторической асимметрии. Несмотря на все усилия советского периода, проблема заселения Азиатской России так и не была решена. Доля азиатской части страны в населении России, постоянно нарастающая (правда, с заметным замедлением в 1960–80-е гг.), увеличилась с 13,3% в 1926 г. до 21,9% в 1991 г. Максимальная численность населения – 32,5 млн чел. – была достигнута здесь к началу 1992 г. После

⁵ *Миронов Б.Н.* Социальная история России периода империи (XVIII – начало XX в.). СПб.: Дм. Булавин, 1999. Т. 1. С. 286.

этого население Азиатской России стало убывать, его доля в населении страны сократилась до 21,4% (2002 г.), при том, что к востоку от Урала находится 75% территории России, а плотность населения здесь составляет 2,5 чел. на 1 км².

Рисунок 13

Профиль населения России по оси Запад – Восток в XX в. (семь меридиональных полос стабильного состава)



Сдвиг на восток, лейтмотив XX в., не вывел расчетный центр тяжести населения России за Урал. Пройдя 600 км на восток – до р. Белой в Башкирии, – он уже медленно пятится на юго-запад, снова удаляясь от центра территории страны, лежащего на 2400 км восточнее (в Эвенкии) и в 1200 км от центра ее обжитых земель (между Омском и Новосибирском). У Тихого океана так и не сложился мощный полюс расселения. Центр горожан 40 лет остается близ Уфы, центр больших городов (от 100 тыс. жителей) – на западе Башкирии, у более крупных городов он еще западнее (у «милли-

онеров» – в 630 км от общегородского, в Чувашии). Чем крупнее города, тем они западнее, где их сеть становится более плотной и компактной.

У Тихого океана так и не сложился мощный полюс расселения. Центр горожан 40 лет оставался близ Уфы, центр больших городов (от 100 тыс. жителей) находится сейчас на западе Башкирии, у более крупных городов он еще западнее (у «миллионеров» – в 620 км от общегородского, на востоке Нижегородской области). Чем крупнее города, тем они западнее, где их сеть становится более плотной и компактной.

- *Ось Север – Юг.* Зональные различия Север – Юг также велики. Россия в целом – северная страна. Около 70% ее территории (около 12000 км²) имеют официальный статус районов Крайнего Севера и приравненных к ним местностей с суровыми климатическими условиями⁶. В них живет чуть более 11,5 млн чел. Плотность населения здесь низка (1 чел. на км²), но все же российский Север на порядок многолюднее, чем американский: тут заметно наследие ГУЛАГа и общей дешевизны труда. Самые пустынные округа РФ не так пусты, как северные территории Канады.

Разумеется, общую картину размещения населения России определяет не Север. Исторически доминирует «срединная зона», так называемая «Главная полоса расселения»: треть площади и три четверти населения России. Однако поляризация Север – Юг может принять более выраженный характер из-за потерь населения Севером и растущего значения Юга. До недавнего времени это значение приглушалось тем, что собственно российский Юг воспринимался как часть – и притом не главная – более обширного советского Юга. Теперь же он приобрел самостоятельное значение, которое усиливается его приграничным положением, ролью единственного для России выхода к теплым морям, а также новыми экономическими возможностями, связанными, в частности, с транзитом казахстан-

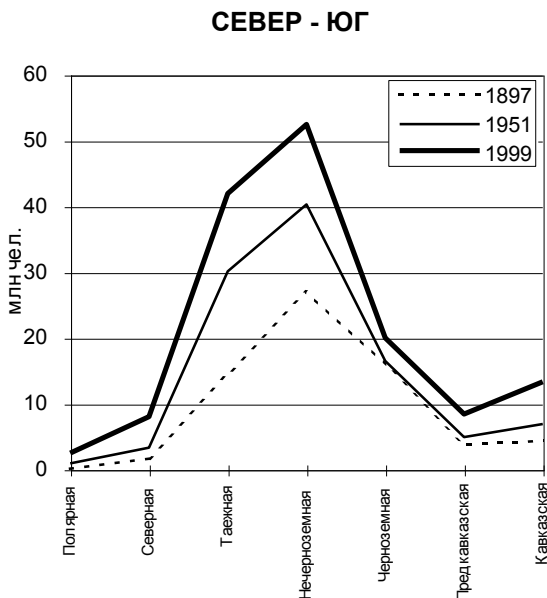
⁶ Особый статус районов Крайнего Севера и местностей, приравненных к нему, был закреплен постановлением Совета Министров СССР 1967 г. (для работавших там были установлены ежемесячные надбавки к заработной плате, дополнительные отпуска, доплаты к пособиям по временной нетрудоспособности, льготы при назначении пенсий и др.).

В 1990-х гг. перечень территорий расширился. Теперь такой статус имеют вся территория республик Карелия, Коми, Саха (Якутия), Тыва, Долгано-Ненецкого, Коми-Пермяцкого, Ханты-Мансийского, Чукотского, Эвенкийского и Ямало-Ненецкого автономных округов, Архангельской, Камчатской, Магаданской, Мурманской и Сахалинской областей, а также часть территории республик Алтай и Бурятия, Красноярского, Приморского и Хабаровского краев, Амурской, Иркутской, Пермской, Томской, Тюменской и Читинской областей.

ской нефти с северного Каспия. Сегодняшний Юг невелик (по площади Южный федеральный округ – самый маленький в России, занимает всего 3,4% ее территории), небогат, но густонаселен, привлекает мигрантов, будучи при этом политически консервативным и беспокойным.

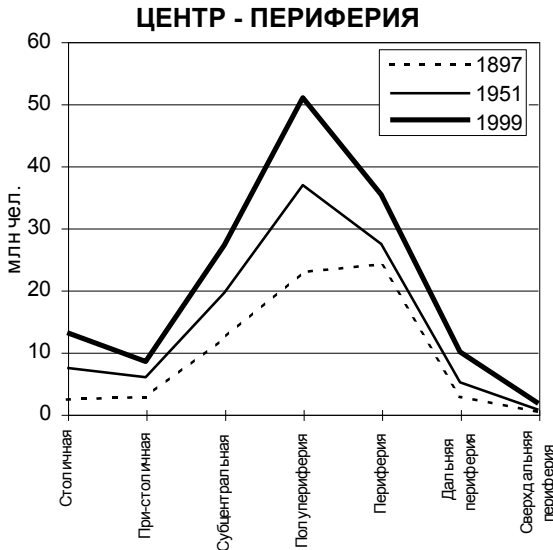
Рисунок 14

Профиль населения России по оси Север – Юг в XX в. (семь меридиональных полос стабильного состава)



- *Ось центр – периферия.* Естественно-географическая поляризация Запад – Восток и Север – Юг, на которой сказывается очевидное влияние природных условий, весьма суровых на российском Севере и Востоке, усиливается и постоянно подкрепляется «рукотворной» поляризацией по оси центр – периферия.

Профиль населения России по оси Центр – периферия в XX в. (семь меридиональных полос стабильного состава)



В изменениях миграционных трендов за последнее десятилетие явно прослеживается усиление «центростремительности» – возвратной направленности в более обжитые, староосвоенные и в этом смысле «центральные» районы, откуда в свое время шло центробежное движение.

На общем изменившемся фоне остается неизменной позицией столичных метрополисов, которые служили и служат главными центрами притяжения мигрантов. Во многом благодаря им выделяются и прилегающие районы. Так, в 1990-е гг. центр увеличил свое население за счет миграции на 1,3 млн чел., абсорбировав треть миграционного прироста России. Одновременно усилилась привлекательность других староосвоенных районов: Волго-Вятского, Центрально-Черноземного, Уральского, большинства областей северо-западной и центральной России, ранее в течение длительного времени отдававших население.

Сейчас районы, притягивающие мигрантов, «центральны» еще и в том смысле, что они задают тон экономических реформ. Приток мигрантов

тесно коррелирует с уровнем развития частного сектора экономики, а этот сектор быстрее развивается именно в центральных и юго-западных районах, имеющих более разветвленную экономику, лучше оснащенных коммуникациями, выдвинутых в сторону стран Восточной и Западной Европы.

Поляризация центр – периферия вездесуща, она проявляется в выстраивании не только межрегиональной, но и внутрирегиональной пространственно-расселенческой иерархии. Столицы субъектов Федерации, «стянув» около 30% их населения, превосходят вторые города в среднем вшестеро. 3/4 площади сельской глубинки Европейской России заселены слабо, ее депопуляция за XX в. расширила зоны редкого населения (1–10 чел./км²) на 1 млн км² (т.е. вдвое)⁷. Скачки догоняющего и мобилизационного развития, сближая элитные центры стран мировой полупериферии с центрами стран-лидеров, всегда чреватые дивергенцией внутренних периферий⁸. Это явление наблюдается сейчас и в России: качественные контрасты снова нарастают, модернизации столиц сопутствует архаизация провинций.

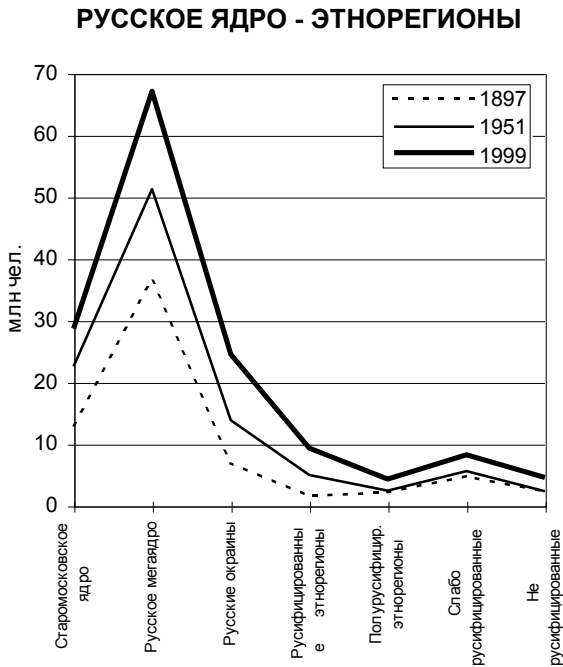
- *Ось русское ядро – «этнические» регионы*, прежде условная (хотя РСФСР считали федерацией из-за автономий), стала реальной. Но Россия – не мини-СССР. Русских тут 4/5 (а не 1/2), в 17 из 32 «этнорегионов» их больше, чем титульных народов. Те преобладают в 8 регионах, включая Чечню, но вместе это всего 2% площади и 3% населения РФ; при столь малой массе их демографическая активность слабо влияет на общероссийскую. Русское ядро по всем параметрам мощнее (уже поэтому РФ прочнее СССР), но тоже неоднородно по составу населения и «стажу» пребывания в стране, что сказывается на дальневосточных и южнорусских окраинах, а также в Калининградском анклав при новых геополитических условиях.

Долгое пребывание в едином централизованном государстве сказывается все же на большинстве краев и областей. Субэтнические различия у современных русских носят рудиментарный характер. Они менее ощутимы, чем, например, в Германии, где многие саксонцы до сих пор открыто одобряют «пруссский дух», а далеко не музейный баварский диалект так отличен от «хох-дойч», что просто непонятен жителям других земель. В России подобные вещи можно встретить на юге у казаков (особенно кубанских), на севере у поморов. Но даже после активных и повсеместных попыток реанимации местной идентичности и регионализма они составляют скорее исключение, чем правило.

⁷ Город и деревня в Европейской России: сто лет перемен. М.: ОГИ, 2001. С. 300.

⁸ *Грицай О.В. и др.* Центр и периферия в региональном развитии. М.: Наука, 1991.

**Профиль населения России по оси русское ядро – «этнические»
регионы в XX в. (семь групп регионов частично переменного состава)**



Другое дело – некоторые автономные регионы с преобладанием титульных этносов. Там живы языковая и религиозная специфика, традиционная сельская культура и демографическое поведение, отличные от нынешних усредненных русско-городских. В этом отношении особенно заметно выделяются республики восточной части Северного Кавказа, Калмыкия, Тыва, отчасти Якутия и другие сибирские республики и округа.

2.7. Прогнозные гипотезы и некоторые последствия их реализации

Динамика населения по четырем обозначенным выше «осям» (рис. 13–15; в каждом случае выделены 7 зон стабильного или частично переменного состава) показывает, что «профили» заселения России эволюционирова-

ли по-разному. Западно-Восточный и русско-этнический профили менялись мало. В разрезе Север – Юг сдвиги более очевидны: уже к середине XX в. (после коллективизации и кулацких ссылок, этнических депортаций, создания ГУЛАГа) поднялась таежная зона, и профиль потерял симметрию, стал более ломаным. По оси центр – периферия отмечен рост столиц и полупериферии, куда «вытягивали» людей индустриализация и урбанизация. В итоге 86 млн (59%) россиян живут вдали от центров, 51 млн (35%) – в полупериферийных, часто депрессивных регионах, застывших в индустриальной эпохе с рудиментами аграрной.

Сами российские «оси» не уникальны, но своеобразны их сочетания. У нас, чем восточнее, тем как бы севернее, ибо холоднее (в Приморье нормы Крайнего Севера оправданы на широте Прованса), а чем южнее, тем этнически как бы восточнее, даже и в европейской части (буддисты-калмыки, исламский Кавказ). Такая специфика всегда накладывала определенные ограничения на территориальное развитие, причем эти объективные ограничения далеко не всегда осознавались и учитывались в достаточной мере архитекторами стратегий российского развития. Да и сейчас государство никак не найдет форму сочетания социальной, региональной и национальной политик, плохо осознается их изначальная внутренняя противоречивость и несводимость одной к другой, а потому и невозможность простых решений.

Тем не менее именно указанные оси во многом задают *варианты геодемографического развития России и его стратегий*. Любой из них должен учитывать, с одной стороны, необратимость, с другой – незавершенность уже вполне очевидных сдвигов. К их числу относятся следующие.

- Замедление всех макроперемен, обусловленных демографическим переходом, который близится к завершению, и стабилизация демографической ситуации, не сулящей изменения основных межрайонных пропорций даже в случае возврата миграционной подвижности населения, допустим, к позднесоветскому уровню.
- Поворот миграций с севера и востока страны в центр и на юго-запад состоялся и также вряд ли обратим. Это реакция не столько на кризис 1990-х гг., сколько на долгое, упорное расширение внутрисероссийской «ойкумены», видимо, достигшее предела. Переход к ее сжатию⁹ фиксирует смену тренда в расселении при скачке на восток индустрии,

⁹ См.: Пивоваров Ю.Л. Альтернативная концепция макрорегионального развития России: сжатие интенсивно используемого пространства // Мир России. 1996. № 2. С. 63–74.

ставшей более сырьевой. Людей ведь притягивает не столько само производство, сколько условия жизни, труда и возможности потребления.

- Неизбежность выхода из переходной стадии так называемого «поляризованного разворота» (от стягивания населения в главные центры к его деконцентрации). Впрочем, он вряд ли будет скорым. Признаки начала этой стадии отмечены с 1980-х гг. и усилены шоками 1990-х гг.¹⁰ В 1990–1994 гг. даже росло сельское население – в связи с отказом сотен поселков от статуса городских ради сельских льгот и с прибытием в село дальних мигрантов. Бегства же из центров (как в 1917–1921 гг.) не было, а когда люди потянулись к ним опять, их встретили новые барьеры, особенно цены на жилье. «Видимые» мигранты не восполняют естественной убыли горожан; та же участь при спаде внешних миграций с 1995 г. закономерно постигла село.

Ситуация в целом неустойчива. Внешние факторы могут задержать диктуемые стадияльной логикой суб- и контрурбанизацию или ускорить их. И это касается степени проявления всех трендов. В качестве влияющих на них сценариев демоэкономического развития рассмотрим два основных: *инерционный* и *оптимистический* (с ускоренным ростом экономики, рабочих мест и доходов населения), причем разница скорее скажется на миграциях, чем на естественном движении.

В разрезе Запад – Восток при мало-мальски реальных сценариях трудно ожидать смены «прозападного тренда». Бегство из городов и сел восточной части России за Енисеем даже на фоне слабой естественной убыли или прироста (население там не самое старое) сулит ей по инерционному сценарию с умеренными миграциями сокращение населения с нынешних 14 до 7,5 млн чел. к 2050 г., или с 9–10% до 6%. Особенно драматична ситуация на Дальнем Востоке, чья доля падает с 5 до 2%. За минувшие 10 лет он уже потерял 0,9 млн чел., проигрывая в миграционном обмене со всеми районами, включая Европейский Север, откуда люди тоже уезжают.

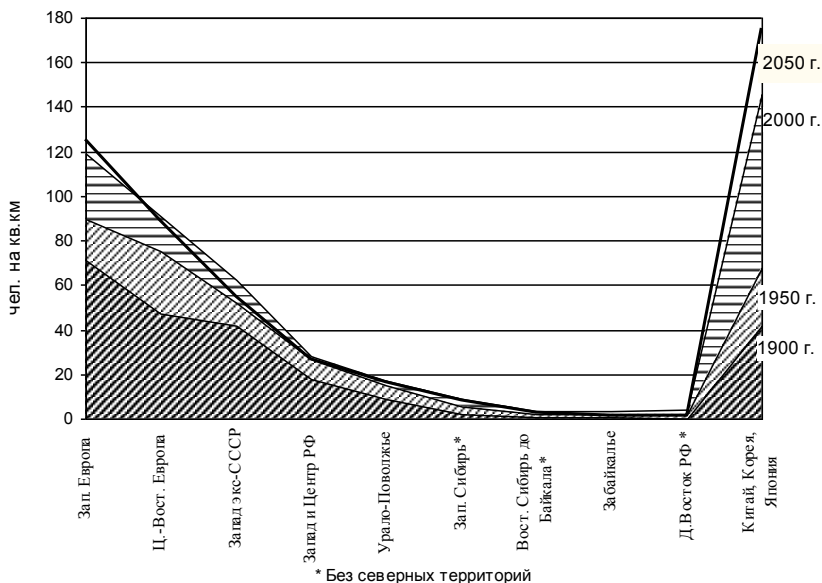
Изменить положение может приток мигрантов по версии ускоренного развития России, притягательного для соседей. Но каких? Вспомним о геополитическом мотиве сдвига на восток, а проще – о китаеобязни. На профиле Евразии (*рис. 17*) видна высота «демографической стены» перед малоллюдными районами РФ. Отсюда проекты новых переселений на восток. Но даже мгновенно удвоив там население (на что в прежних, лучших усло-

¹⁰ Подробнее см. Differential Urbanisation. Special issue of *Tijdschrift voor Economische en Sociale Geographie* / Kontuly T and H.S.Geyer (guest eds.). 2003. Vol. 94. No 1.

виях ушло 40 лет), мы сократим перепад лишь с 1:30 до 1:15. А чтобы сравняться плотностью с северным Китаем, нужны будут примерно 500 млн чел., т.е. вся зарубежная Европа. Где же их взять, если... не в самом Китае?

Рисунок 17

Широтные профили плотности населения северной Евразии в XX–XXI вв. (по прогнозам ООН и авторским оценкам)



На *профиле Север – Юг* плотность по линии Архангельск – Краснодар меняется примерно так же, как в КНР от Внутренней Монголии к Гуандуну (см. цифровые данные ниже). Споры о судьбе Севера вяло велись лет двадцать, пока оттуда не побежали даже нужные кадры. Но Север – разный: европейские округа и Якутия потеряли 10–15% населения, а Тюменский округ и Таймыр с Норильском, наоборот, приобрели. По инерционной версии, к 2050 г. на Севере останется 4–5 из 9 млн чел., 3–4% населения РФ.

Успешное развитие экспортно-сырьевых регионов (тюменский вариант) может привлечь мигрантов-иностранцев, и в этой зоне оно наименее опас-

но. Южане в ней реже остаются или быстрее ассимилируются¹¹. На юге самой России эти риски куда выше. Там общая напряженность тесно связана с мигрантами и не обещает разрядки. А доля Юга (включим сюда, кроме Южного федерального округа, все Черноземье до Волги) в населении страны вырастет наверняка: до 32–37%, в зависимости от сценария, против нынешних 28–29%. Свыше 40 млн населения, на треть сельского, с растущим участием кавказцев, казахов, таджиков и т.д. – вот проблема XXI в. для Юга России.

Контрасты центр – периферия работают в пользу центров. Все северные и восточные окраины РФ по инерционной версии прогноза лишатся 10–11 млн жителей, но их доля вряд ли упадет ниже 1/5 (ныне 1/4). Бедность и иммобильность, удерживая людей в суровых, кризисных и дорогих для жизни местах, затрудняют их адаптацию к рынку. Доля же центрально-западных районов будет расти при абсолютном сокращении населения. Но там, особенно в Нечерноземье, ярко выражена своя внутренняя поляризация.

Один полюс – крупные агломерации и их группы (у нас есть даже Центральный мегалополис, хотя и поменьше западных). Реальных жителей Московской и Петербургской агломераций, вопреки статистике, вряд ли стало меньше за 1990-е гг., и их количество не очень-то убудет, хотя даже прошедшая перепись не могла выявить всех нелегалов. Едва ли потеряли свою притягательность и крупные региональные центры. Но, в целом, сейчас миграционный напор на большие города слабее, чем прежде, – следствие общего прекращения демографического роста и исчерпания сельских демографических резервуаров.

Другой полюс – глубинка: 3/4 площади Европейской России и 1/4 населения.

Какой будет судьба крупных городских сгустков в море периферии? Все оптимистические варианты скорее затронут «острова» и «прибрежные воды» субурбии, где встречаются потоки людей и капиталов, действуют полутеневые рынки жилья и земли. Эти бойкие места притянут если не своих, так чужих граждан, если не в центры, так поближе к ним, и если не явно, то скрыто.

Вероятный напор этнических мигрантов будет толкать горожан к обособлению по схеме американских gated communities. Этой сегрегационной модели противостояла советская агрегационная. Европа же помеща-

¹¹ Есть, конечно, исключения. Некоторые южане, например, азербайджанцы, давно и успешно осваивают Заполярье (Миграционная ситуация в странах СНГ и Балтии. М.: Комплекс–Прогресс, 1999. С. 85–86).

лась посредине, но наплыв иммигрантов и там породил тягу к самоизоляции, хотя бы ради безопасности¹². Кстати говоря, по данным европейских политологов, за ультраправых (вроде Ле Пена) обычно голосуют менее состоятельные слои коренного населения. Не имея средств для переезда в лучшие места, подальше от «чужаков», заполонивших места их жительства, эти люди требуют от властей ужесточения иммиграционных режимов. Этот факт сам по себе звучит довольно грозным предостережением для России.

Впрочем, советская городская модель тоже была по-своему сегрегационной, хотя и не в этническом смысле. Жители неблагоустроенных городских окраин («шанхаев»), пригородные маятниковые мигранты, лимитчики, а иногда и заключенные заполняли те экономические и социальные ниши, которые в Западной Европе заполняют арабы, турки и выходцы из Черной Африки. В любом случае, у нас были свои эквиваленты «геттоизации» центров американских городов или европейской «банльеризации».

А вот исход имущих в пригороды (западный путь обособления) сдерживается у нас целым букетом факторов, включая малочисленность самих имущих. Миграционный напор на города все же способен ускорить такой исход путем превращения второго загородного жилья в основное. При этом вероятны расхождение векторов миграций по социально-этническим признакам (если он центростремителен у одних групп, то центробежен у других) и рост рынка городского и второго загородного жилья со смежным земельным рынком (потенциал их и так велик, а его пропульсивную роль у нас недооценивают).

В туманном далеке, при рывке России на базе высоких технологий, заработают и притянут людей полупериферийные районы: наследники союзного ВПК (уральские и др.) и новые технополисы, «русские силиконовые долины». Но гадать о возможных при этом типах расселения и источниках его пополнения не имеет смысла.

Будущее лесной глубинки почти наверняка печально. Приток «кризисных» постсоветских мигрантов был кратким и не решил ничьих проблем. Как ни жаль староземледельческого ареала между Петербургом, Брянском и Кировом, его дальнейшее запустение (кроме пристоличных, центрально-областных и немногих иных участков) неизбежно. Лес долго занимал в среднем 1/2 его площади, а по пустым полям расплзется на 2/3. Те, кто там еще живет, вообще-то говоря, заслуживают «глубинных» льгот и

¹² Жайе М.-К. От социальной сегрегации к пространственной самоизоляции: крупные города Европы перед риском десолидаризации общества / Крупные города и вызовы глобализации. Смоленск: Ойкумена, 2003. С. 175–179.

надбавок, подобных северным. Противостоять депопуляции могут возврат россиян из городов либо мигранты-крестьяне из Азии. Но первый путь носит малоземельный дачно-летний характер и пока не сулит большего. Второй же – это инокультурные анклав в сердце России, теснящие остатки коренных и закрывающие местами первый путь.

Прямое вмешательство в сложные центрo-периферийные пропорции не решало своих (сомнительных) целей прежде и вряд ли поможет в будущем. Чего не стоит делать, так это путать социально-демографическую часть вопроса с агропродовольственной. Вообще-то речь идет о разновидности известной дилеммы равенство – эффективность. Центры – территориальная элита страны, резиденция ее политических, интеллектуальных и бизнес-элит. Отсюда их опережающее развитие, некий эгоизм и контакты с равными себе дома и за рубежом через голову, даже за счет братьев меньших – периферийных районов. Но верно и другое: периферию, в конечном счете, не вытянуть из депрессии, если из нее не вырвутся сами центры.

Русско-«этническая» асимметрия видна по недавней динамике населения. Из 39 субъектов, не потерявших его в 1989–2001 гг., 19 были «автономиями», с 30,5% населения растущих регионов и 13,6% населения РФ. Их вклад в прирост составил 47,5%. Сотни тысяч прироста дали Дагестан (второй регион по его размеру после Краснодарского края), Ингушетия (с чеченскими беженцами), Татария, Башкирия, Ханты-Мансийский АО (хотя в этом округе коренного населения мало). Темпами роста выделялись также Северная Осетия и Алтай. Порой эффект прироста титульных этносов скрадывал механический отток прочих, русских и «русскоязычных».

И все же трудно рассчитывать на демографическую поправку страны за счет ее национальных окраин. Модернизация воспроизводства населения и демографический переход скоро затронут почти всех. В автономиях Поволжья, Сибири и даже Юга России естественный прирост уже отрицателен или быстро падает. А в Дагестане и Ингушетии рождаемость ниже, чем в Турции. Сельского потенциала «этнорегионов» хватит, пожалуй, для урбанизации на собственной базе. И хотя приток в русские края оттуда вообще-то предпочтительнее, чем, скажем, из азиатского зарубежья, нужно еще учесть, что не все народы склонны к отъезду даже при явной перенаселенности их доменных регионов.

Все это лишний раз подчеркивает, что «гастарбайтерам» нет альтернативы в главных, так сказать, ударных зонах и центрах России, и особенно при реализации вариантов их ускоренного развития. Всякие негативные и неожиданные последствия весьма вероятны, но мы тут не первые и не последние. Со всем этим придется жить, и лучше цивилизованно, чем как-то иначе. А учиться надо всерьез и без промедления.

3. Вызовы иммиграции

3.1. Наблюдаемые тенденции иммиграции

Пессимистические прогнозы естественного прироста населения России заставляют обратить большее внимание на второй компонент роста его численности – миграцию, тем более что миграционный прирост уже сейчас до известной степени играет ту роль, которая прежде принадлежала приросту естественному.

Судя по долговременным тенденциям, свойственным России, и опыту большинства промышленно развитых стран, изменение соотношения между естественным и миграционным приростом – не случайный эпизод. Речь идет о поворотном пункте в демографическом развитии России. Как показывает анализ и прогноз процессов воспроизводства населения, даже при самой благоприятной динамике естественного прироста, какую можно предположить в рамках реалистических гипотез, только приток иммигрантов – в большей или меньшей степени, в зависимости от объема и состава миграционных потоков – способен противодействовать сокращению численности и старению населения.

Роль страны иммиграции не вполне обычна для России, но и не совсем нова для нее. Уже начиная со второй половины 1970-х гг. Россия из республики, отдающей население, превратилась в принимающую – тогда речь шла об обмене населением между республиками СССР. С тех пор привыкшая за несколько столетий к центробежным миграциям Россия все больше становилась ареной миграционных движений, направленных от периферии к центру империи, из других республик – в Россию. Масштабы их были не очень велики, до поры до времени иммиграция не рассматривалась как важный источник роста российского населения. Но нельзя сказать, чтобы эта ее потенциальная роль совсем уж не осознавалась. Появление естественной убыли населения Российской Федерации специалисты предсказывали давно, оживленно обсуждались планы пополнения скудеющего демографического резервуара России с помощью миграции из так называемых «трудоизбыточных» районов.

Тогда эти планы не реализовались. «Трудонедостаточные» районы – российский центр или Сибирь – не были всерьез готовы принимать пришлое население, а «трудоизбыточные» районы Средней Азии не были готовы его отдавать. Пока Россия не испытала значительного притока мигрантов.

Рост миграционного притока из бывших республик СССР в 1990-е гг. не должен вводить в заблуждение.

Действительно, в течение 1990-х гг., особенно в первой их половине, произошло значительное увеличение миграционного прироста населения России, который составил 3,5 млн чел. за 1990–2000 гг. против 1,8 млн за 1980–1989 гг. Регистрируемая чистая миграция достигла максимума в 1994 г. (810 тыс. чел.), но затем неуклонно снижалась. В 2000 г. она упала до 214 тыс. чел., а в 2001 г. – и вовсе до 72 тыс. Миграционный прирост населения России в 1990-е гг. был обеспечен за счет бывших республик СССР, в обмене с которыми она увеличила свое население на 4,5 млн чел., тогда как в обмене с другими странами Россия потеряла 1 млн чел.

Однако даже увеличение миграционного прироста России в первой половине 1990-х гг. происходило в условиях резкого сокращения миграционного движения – как въезда в Россию, так и, в особенности, выезда из нее. Если въезд в Россию из стран СНГ и Балтии сократился в 2,4 раза (350 тыс. чел. в 2000 г. против 855 в 1989 г.), то выезд – более чем в 8 раз (83 тыс. против 692 тыс. чел. соответственно). Именно за счет более быстрого сокращения выезда из России в бывшие союзные республики (а не за счет увеличения въезда из них) и образовался значительный миграционный прирост предыдущего десятилетия. Но к началу нового века возможности поддержания миграционного притока за счет сокращения выезда были исчерпаны, сокращаться дальше ему было просто некуда. В 2001 г. регистрируемый выезд из России в страны СНГ и Балтии (62,5 тыс. чел.) почти сравнялся с регистрируемой эмиграцией в другие страны (58,6 тыс. чел.).

Следует иметь в виду, что все приведенные выше оценки относятся к регистрируемой миграции, однако существует широко распространенное мнение, что это – лишь видимая часть айсберга, тогда как имеется еще огромное число не попадающих в регистрацию нелегальных мигрантов. В действительности достоверных данных о масштабах нелегальной миграции нет, в средствах массовой информации иногда называются совершенно фантастические цифры, но оценка масштабов незаконной миграции существенно разнится даже у официальных лиц.

Разброс оценок масштабов незаконной миграции чрезвычайно велик. Ко времени передачи функций по реализации миграционной политики в ведение МВД России он составлял 1,5–15 млн чел., т.е. оценки расходились на порядок. Официальные лица, ответственные за проведение миграционной политики, давали оценки в 6 млн (А. Черненко, в то время – руководитель Федеральной миграционной службы МВД России), и даже 10 млн незаконных мигрантов (В. Иванов, тогда заместитель главы Администрации Пре-

зидента России)¹³. Эти данные вызывают много сомнений в их объективности, в частности, сомневались и авторы доклада, подготовленного американским неправительственным Комитетом по проблемам беженцев и посвященного ситуации с беженцами в мире. По признанию авторов доклада, сообщить достоверно, сколько в целом нелегальных иммигрантов находилось в РФ в охваченный исследованием период, не представляется возможным, поскольку имеющиеся на этот счет сведения «крайне ненадежны»¹⁴.

Не исключено, что масштабы явления намеренно преувеличивались для обеспечения успешного прохождения в Думе жесткого по отношению к мигрантам закона «О правовом положении иностранных граждан в Российской Федерации». Последующее снижение оценок, возможно, связано с его принятием.

В то же время нельзя не учитывать, что росту масштабов нелегальной миграции в России (и сокращению регистрируемой, легальной) в последние годы могло способствовать изменение порядка регистрации граждан государств – участников СНГ и стран Балтии. Суть изменений в том, что с октября 2000 г. в отношении них действует тот же порядок регистрации по месту постоянного проживания, что и для граждан стран традиционного зарубежья, т.е. ей должно предшествовать получение вида на жительство. Результат таких изменений не заставил себя долго ждать: уже в октябре 2000 г., по данным Госкомстата России, численность прибывших из стран СНГ и Балтии сократилась по сравнению с сентябрем на 6 тыс. чел., в ноябре – на 14,7 тыс., в декабре – на 17,1 тыс. (в 1999 г. и предшествующих годах в это время сокращения числа прибытий не отмечалось). В 2001 г. число прибывших в Россию составило 186,2 тыс. чел., сократившись по сравнению с 2000 г. почти вдвое. В результате миграционный прирост населения с учетом эмиграции в страны традиционного зарубежья составил всего 72,3 тыс. чел.

Сравнение данных об иммиграции в Россию по данным Госкомстата России и сопоставимых данных по большинству стран СНГ позволяет утверждать, что только из-за изменения порядка учета иммигрантов – неграждан из стран СНГ и Балтии с октября 2000 г. российская статика недоучла 172,6 тыс. чел. в 2001 г. и 38,9 тыс. чел. в октябре–декабре 2000 г. Всего – 211,5 тыс. чел.¹⁵ Все эти неучтенные иммигранты внесли довольно

¹³ «Коммерсантъ–Daily», 4 апреля 2002 г.; «Аргументы и Факты», 10 апреля 2002 г.

¹⁴ ИТАР–ТАСС, 7 июня 2002 г.

¹⁵ См. подробно: *Мкртчян Н.* Возможные причины снижения иммиграции в Россию в 2000–2001 гг. // Вопросы статистики, 2003. № 5. С. 47–50.

весомый вклад в число российских нелегалов, с которыми власти так активно борются на протяжении последних лет.

Таким образом, пока оценка нынешних масштабов миграционного обмена России с другими странами, а значит и миграционного прироста населения страны, не может считаться слишком надежной. Если ориентироваться на статистику регистрируемой миграции, предоставляемую Госкомстатом, то современные миграционные тренды свидетельствуют о быстром сокращении притока населения, тогда как страна нуждается в его росте – и весьма значительном. Если делать поправку на недоучет нелегальной миграции, возможно, весьма значительный, то не исключено, что реальная (и обычно критикуемая) ситуация больше соответствует реальным же потребностям страны.

Каковы эти потребности?

3.2. Перспективные потребности в иммиграции

Оценки перспективных потребностей в иммиграции основаны на специально разработанном аналитическом стохастическом прогнозе населения России до 2050 г. Они показывают, что только для поддержания неизменной численности населения России на уровне 2000 г. нужно было бы, уже начиная с первого года нового столетия, принимать ежегодно в среднем более 700 тыс. чел. в год (нетто-миграция) и постепенно наращивать этот объем до 2030–2035 гг., когда он должен составить 1,2–1,3 млн чел. в год. Эти цифры указывают на медианное значение чистой миграции, но, в зависимости от развития событий в рамках принятых сценарных гипотез рождаемости и смертности, возможны колебания вокруг названных величин, как это указано в *табл. 12*.

Сейчас Россия далека от приема такого количества иммигрантов. Даже если считать, что официальные данные сильно занижают масштабы притока населения в страну и имеется еще значительное число нелегальных и не регистрируемых иммигрантов, общие размеры нетто-миграции едва ли достигают даже половины ее желаемого, с точки зрения поддержания стабильной численности населения России, объема. Поэтому население страны продолжает сокращаться.

Прогнозные оценки потребности в чистой миграции выглядят очень высокими на фоне не только последних лет, но и при сравнении их с показателями за более длительный период. В целом за 50 лет (1950–2000 гг.) чистая миграция в Россию составила 3,4 млн чел. (70 тыс. в год), за последние 25 лет (1975–2000 гг.) – 5,8 млн (230 тыс. в год), за 15 лет, когда она была наиболее высокой (1984–1998 гг.), – 4,5 млн (300 тыс. в год). Уже сейчас

требуется чуть ли не 2–3-кратное увеличение этой последней цифры. Пока оно кажется трудно выполнимым.

Таблица 12

**Объем ежегодной чистой миграции, необходимый для поддержания неизменной численности населения России в 2001–2050 гг.
Аналитический стохастический прогноз, тыс. чел.**

Годы	Медианное значение прогноза	Прогноз с 80%-ным доверительным интервалом	Прогноз с 95%-ным доверительным интервалом
2001–2005	721	612–838	484–1000
2006–2010	853	614–1110	348–1453
2011–2015	874	547–1222	187–1668
2016–2020	998	626–1393	205–1888
2021–2025	1164	801–1542	406–2045
2026–2030	1256	918–1636	572–2218
2031–2035	1267	874–1695	482–2329
2036–2040	1256	794–1743	272–2458
2041–2045	1253	745–1772	130–2566
2046–2050	1252	752–1796	71–2678

Тем не менее Россия вряд ли сможет избежать в будущем приема крупных иммиграционных потоков.

С одной стороны, их неизбежность диктуется внутренней демографической ситуацией в стране. Сокращение численности населения ставит Россию перед очень жестким выбором. Она должна будет либо смириться с быстрой потерей своего места в мировой демографической иерархии и с непрерывным ухудшением и без того не лучшего соотношения население/территория, со всеми вытекающими отсюда последствиями, либо достаточно широко открыть двери иммиграции. И то, и другое решение имеют свои нежелательные последствия, и, в итоге, выбирать придется наименьшее из зол.

С другой стороны, прогнозируя будущее развитие событий, нельзя не учитывать демографическую ситуацию за пределами России, в частности,

перенаселенность сопредельных стран – ее южных соседей и растущую мобильность их населения. Отсюда неизбежно будет нарастать миграционное давление. Оно, по меньшей мере, найдет свое проявление в нелегальной миграции, сдерживать которую станет все труднее и труднее и на которую придется отвечать расширением легальных возможностей иммиграции.

Панические сводки, поступающие из европейских стран, которые одна за другой демонстрируют свои намерения ужесточить иммиграционную политику и поставить заслон нелегальной миграции, свидетельствуют именно о стремительном нарастании миграционного давления, исходящего из переживающего демографический взрыв и несоразмерного с возможностями стран-реципиентов развивающегося мира. Это давление будет только увеличиваться, и противостоять ему по мере одновременного роста перенаселенности в третьем мире и мобильности его населения будет все труднее.

Однако природа этих трудностей лежит не только вовне, но и внутри стран-реципиентов (в том числе и России) и, в частности, коренится в особенностях их рынка труда.

3.3. Рынок труда как главный мотор иммиграции

Преобладающие в России демографические тенденции предопределяют растущую роль иммиграции как главного источника пополнения населения страны, что предполагает приток в страну именно *населения*, людей всех возрастов, их натурализацию, воспитание в стране детей иммигрантов как собственных граждан и т.п. Но в качестве главного механизма, регулирующего этот приток, выступает рынок труда, потому что именно ситуация на этом рынке определяет возможность для иммигрантов получить источники средств существования для себя и своих семей и закрепиться в стране.

Вообще говоря, представления, согласно которым какой-либо стране может не хватать рабочей силы, потому что ее население малочисленно, достаточно бессмысленны. При прочих равных условиях в долгосрочном плане потребности страны в рабочей силе определяются именно численностью существующего населения и ничем больше: оно должно обслуживать – в экономическом смысле – самого себя. Если численность населения сокращается, сокращаются и эти потребности.

Имеется, однако, множество структурных и других факторов, которые сильно отдаляют реальность от этой теоретической схемы. К ним, в частности, относятся цикличность и вообще всякие изменения во времени как экономического, так и демографического развития, которые к тому же могут не совпадать «по фазе».

Все развитые страны Западной Европы в послевоенные годы столкнулись с противоречием между быстрым экономическим ростом и сокращающейся численностью трудоспособного населения. При таком положении дел страны активно привлекали на работу иммигрантов по причине невозможности обойтись собственными трудовыми ресурсами. Заметим, что вторым важным средством решения проблемы стал вынос производства в слаборазвитые страны.

В жесткую зависимость от миграции в близкой перспективе попадет и экономика России. Во второй половине нынешнего десятилетия демографическое «окно экономического благоприятствования», обусловленное особенностями российской возрастной пирамиды, закроется, после чего в стране начнется стремительная убыль трудоспособного населения и труд станет одним из самых дефицитных, если не самым дефицитным ресурсом. Возможно, до 2010 г. убыль трудовых ресурсов не будет сильно ощущаться, так как может компенсироваться за счет сокращения накопленной безработицы и некоторого повышения пенсионного возраста (которое в этом случае будет ответом не на старение населения, а на дефицит трудовых ресурсов). Но если экономический рост примет устойчивый характер, необходимый источник пополнения трудовых ресурсов может быть найден только в иммиграции. (Тем более что России, с ее гораздо более низкой производительностью труда и большей резкостью демографического обвала, едва ли сможет помочь западный путь выноса производства в менее развитые страны.)

Уже 2000 г., первый год заметного экономического подъема, ярко высветил недостаток предложения на российском рынке труда. Оживающие предприятия столкнулись с острейшим дефицитом рабочей силы; в течение буквально одного года акцент беспокойства сместился с проблемы безработицы и трудоустройства на проблему нехватки рабочих рук. Дефицит труда обозначился в условиях, когда в стране наблюдается естественный прирост населения в трудоспособном возрасте (1,2 млн чел. за 1995–2000 гг.), и когда Россия получила беспрецедентный миграционный прирост. Этот дефицит уже сейчас стал тормозом развития экономики, хотя загрузка промышленных мощностей далеко не достигла уровня 1990 г. Но за время реформ в экономике страны произошли заметные структурные сдвиги, получили развитие отрасли третичной сферы, выросла занятость в мелком бизнесе и индивидуальной деятельности, впитавшая не менее четверти трудовых ресурсов. Занятые в этой сфере не спешат переходить на промышленные предприятия. Ясно, что и в будущем на это не придется рассчитывать, что еще сильнее обостряет проблему дефицита рабочей силы.

3.4. Функции иммиграции и их противоречия

Здесь мы подходим к сердцевине проблемы иммиграции. Потребность в притоке иммигрантов имеет не только, а может быть, даже и не столько количественную, сколько структурную природу. Богатеющие общества с более высоким уровнем образования и квалификации и быстро растущим средним классом неизбежно нуждаются в пополнении «низа» не демографической, а социальной пирамиды. Это – одно из необходимых условий эффективного использования их собственного, относительно высококачественного человеческого потенциала. Именно так образуются экономические и социальные ниши, которые больше не хотят заполнять западные европейцы (а сейчас и россияне), но которые с удовольствием заполняют не столь притязательные выходцы из бедных стран.

Более того, поначалу они готовы заполнять их на самых невыгодных для себя условиях, что открывает огромные возможности повышения «нормы эксплуатации» и быстрого обогащения эксплуататоров для новой разновидности «первоначального накопления», очень важного для такой сравнительно бедной страны, как Россия (а такими сразу после войны были и европейские страны; первые поколения принятых ими иммигрантов прошли через нищие бидонвили). По сути, иммиграция из менее развитых в более развитые страны представляет собой еще одну форму «неоколониализма». Как всякий колониализм, он много дает обеим сторонам, но все-таки при сохранении неравенства между ними.

Поэтому такая иммиграция чрезвычайно выгодна странам-реципиентам, а нелегальная иммиграция выгодна вдвойне, по той простой причине, что именно бесправный нелегал особенно удобен для эксплуатации без всяких ограничений. Выгоды от иммиграции дисперсны, их ощущает каждый, кто сталкивается с иммигрантом как работодатель, арендодатель, потребитель услуг, даже «правоохранитель» и т.д. Централизованная же борьба с иммиграцией, в том числе и нелегальной, – пустой звук, потому что это борьба против очевидных интересов своего собственного населения, а такую борьбу не удалось еще выиграть ни одной власти.

Истинная проблема заключается в том, что оттесненные на самый низ социальной пирамиды, маргинализованные иммигранты постепенно превращаются в источник серьезного социального напряжения, которое может получить выход в самых разных формах (возникновение преступных сообществ и вообще криминальной обстановки; политического экстремизма и его идеологий – «классовых», националистических, религиозных; мистических сект; молодежных контркультурных движений; немотивированного насилия и т.п.). Положение усложняется еще и тем, что многие нынешние

иммигранты, особенно в Европе, ощущают связь со страной своего происхождения, которая сама маргинализована в современном мире, переживают шок модернизации и в то же время остаются очень бедными. Там складываются влиятельные экстремистские идеологии и движения, в сфере воздействия которых оказываются и значительные слои иммигрантов, живущих в богатых странах.

В этой обстановке разные формы проявления социальной напряженности, связанной с положением иммигрантов и имеющей, главным образом, экономические корни, получают националистическую, религиозную, в лучшем случае «социокультурную» интерпретацию как в самой иммигрантской среде, так и в массовом сознании населения стран-реципиентов. В обществе складывается предубеждение против иммигрантов, иногда настолько сильное, что оно способно блокировать их приток и даже обернуть поток иммигрантов вспять. Таков один из ответов на вызов иммиграции – консервативный и тоталитарный: пусть все будет, как было раньше, изменения, происходящие в нашей стране и во всем мире, нас не интересуют.

Задача же заключается в том, чтобы, не отрицая самого вызова (что, увы, часто имеет место), признавая его первостепенную серьезность, попытаться найти альтернативный, (умеренно) либеральный ответ на него. Он не может быть очень простым. Легко предложить предоставить иммигрантам те же экономические условия и возможности, что имеет коренное население страны, но такое предложение едва ли может быть реализовано. Приток иммигрантов объективно оправдан той структурной функцией, которую они выполняют, а в самой этой функции заложено неравенство. Поэтому нельзя рассчитывать на то, что удастся разрубить узел одним ударом, надо искать паллиативные, постепенные меры адаптации иммигрантов, их «переработки» в равноправных граждан при непрерывном пополнении рядов иммигрантов вновь прибывающими. Но важен именно такой «конвейер».

3.5. Потенциальные миграционные доноры

За счет кого может пополняться население России? Естественно, что для нее наиболее предпочтительны мигранты из стран СНГ и Балтии – бывшие сограждане, в большинстве владеющие русским языком и достаточно хорошо представляющие условия жизни в нашей стране.

Сейчас Россия притягивает население из всех постсоветских стран, кроме Белоруссии. В течение 1990-х гг. 1/3 миграционного прироста России за счет бывших партнеров по Союзу дал Казахстан, еще 1/3 – Средняя

Азия и остальную треть – Закавказье (около 20%), Балтия (5%) и Украина с Молдавией (около 9%).

Большинство мигрантов из постсоветских стран – русские. Они обеспечили весь прирост населения России в 1992 г., затем их доля в нетто-миграции снижалась, составляя, однако, не менее 60%. Около 10% приходится на другие российские этнические группы.

Каков же миграционный потенциал этнических русских? По нашим оценкам, к настоящему времени из бывших союзных республик в Россию выехало 3,3 из 25,3 млн этнических русских, проживавших там в 1989 г., что примерно в 6 раз превышает размеры русской репатриации в течение 80-х гг. Русская диаспора в неславянских постсоветских странах за счет репатриации в Россию сократилась на 22%. Суммарные потери этих стран были больше, так как часть русских (примерно 15% их общего выезда) выехала на Украину и в Белоруссию, какая-то часть эмигрировала за рубежи СССР, и, кроме того, учет мигрантов, особенно вынужденных, не полон.

Можно считать, что процесс возвращения русских из стран Закавказья и из Таджикистана, где происходили крупные вооруженные конфликты, близок к завершению. Эти страны уже потеряли более половины русских. В Таджикистане, по-видимому, их осталось еще около 100 тыс., в Закавказье – не более 300 тыс. Разумеется, не все из них захотят выехать, но если они будут выезжать с такой же интенсивностью, как в последние годы, их потенциал будет исчерпан очень быстро. Что касается Киргизии, Туркмении, Узбекистана, то острая конкуренция на рынках труда и перенаселенность исключают возможность для русских, как и для других пришлых, сохранить свои позиции в этих странах; развитие ситуации, скорее всего, будет способствовать их выталкиванию, хотя, с учетом возраста, семейных и других подобных обстоятельств, выедут, конечно, не все. В этих трех странах осталось около 2 млн русских, максимальный миграционный потенциал которых может быть оценен примерно в 1,5 млн чел. Если социальная ситуация в постсоветском пространстве будет оставаться относительно спокойной, их выезд может растянуться на длительное время. Однако экономическое оживление в России способно сильно его ускорить.

В Казахстане, который потерял около 20% русских (из 6,3 млн по переписи 1989 г.), ситуация не столь однозначна, и потоки из этой страны в значительной мере будут определяться соотношением экономической и социальной ситуации в Казахстане и в России. В 1994 г. из Казахстана готов был выехать каждый пятый русский, в 1997 г. – каждый третий. Руководство Казахстана, обеспокоенное потерей квалифицированного населения, предпринимает меры, чтобы приостановить его отток. И в последние годы произошел некоторый спад выезда русских. Но даже если не учиты-

вать этот спад и посчитать, что каждый, выразивший готовность выехать, выедет, миграционный потенциал русских в Казахстане не превысит 2 млн чел.

Результаты многочисленных исследований не дают оснований ожидать масштабной репатриации русских из стран Балтии, суммарный отток которых составил менее 10% (из 1,7 млн чел. в 1989 г.). Потери русских Украиной и Белоруссией в 1990-е гг. были столь незначительны (3% и 1,5% соответственно), что не дают оснований говорить о репатриации. Движение в таких пределах, скорее всего, определяется конъюнктурными обстоятельствами.

В итоге реальный потенциал русской репатриации в Россию, Украину и Белоруссию можно оценить примерно в 4 млн чел., из них на долю России можно отнести 3–3,5 млн чел. Примерно 0,5 млн чел. могут дать другие российские народы, больше всего – татары.

Помимо этого, Россия может рассчитывать на определенный приток титульного населения из стран СНГ, который возобновился с 1994 г. В 1994–1999 гг. нетто-миграция в Россию этого контингента составила 710 тыс. чел. – около четверти суммарного притока. Среди них больше всего украинцев – 39%, лиц кавказских этносов – 45% (в том числе 28% – армяне), центральноазиатских этносов – 10%. Кроме того, значительная часть мигрантов из СНГ проживает в России явочным порядком, не регистрируясь. По оценкам, полученным на основе исследований, одномоментная численность трудовых и коммерческих мигрантов из стран СНГ в России составляет не менее 3 млн чел., из которых около 1 млн проживает в России более 3-х лет, т.е. постоянно.

Относительно притока из стран СНГ ситуация в перспективе складывается противоречиво. С одной стороны, можно ожидать, что распространение шенгенских виз на страны Центральной и Южной Европы, которые наряду с Россией выступают миграционными партнерами Украины, Молдавии и Белоруссии, развернет эмиграцию из этих стран в направлении России в большей степени, чем это было до сих пор. С другой стороны, Россия должна быстро воспользоваться этой благоприятной для нее возможностью, так как в перспективе серьезным конкурентом России за мигрантов из СНГ может стать Украина, где демографическая ситуация еще более сложная, чем в России. Приток населения из стран Закавказья, по видимому, достиг пиковых значений и едва ли может сильно вырасти. Значительным миграционным потенциалом титульного населения располагают среднеазиатские страны, но этот ресурс может быть задействован в более отдаленной перспективе, так как мобильность населения этих стран еще очень низка.

Таким образом, суммарный миграционный потенциал стран СНГ может быть оценен примерно в 7–8 млн чел., включая и этнических русских. Этого, вероятно, было бы достаточно, чтобы в основном удовлетворить потребность России в населении в течение ближайшего десятилетия. Но в более отдаленной перспективе неизбежно должны быть задействованы и другие иммиграционные доноры, прежде всего Китай, у которого нет серьезных конкурентов в этом отношении. К середине века в России вполне может оказаться до 10 млн китайцев, и тогда они станут вторым по численности народом после русских.

3.6. Регионы – потенциальные миграционные реципиенты

Хотя рассчитывать на россиян в видах пополнения редющего населения больших пространств уже нельзя, возможности зарубежной миграции в этом смысле тоже не безграничны. Международных мигрантов в современном мире также привлекает не столько сама «незанятая» и подходящая для поселения земля, сколько иные факторы, прежде всего **качество жизни**, хотя оценивать эту сложную, изменчивую категорию можно по-разному. В былые эпохи массовых колонизаций и переселений (вольных и принудительных) идеалом и приманкой для малоземельных крестьян, как и для крупных землевладельцев, часто были «благодатные» земли. Но тогда в мире отсутствовали нынешние демографические и социальные контрасты (разница в гарантиях и т.п.), менее товарным и продуктивным было хозяйство, более долгими, трудными и чаще безвозвратными – сами переезды.

Моделей миграции немало, но в виде общего правила они направлены из бедных, неразвитых, трудоизбыточных и опасных по разным причинам мест в противоположные. При этом миграции очень быстро реагируют на любые перемены, делающие ключевыми разные мотивы. Так, для первых постсоветских миграций типичны репатриации народов на исторические родины и тяга к местам пусть небогатым, но дешевым, с доступным жильем и минимумом официальной поддержки, часто по схеме: сельский дом с огородом вместо городской работы и заработка. Это и задавало главные направления «стрессовых» потоков. Однако времена меняются. Если исходить из дальнейшей нормализации, то и миграционный потенциал, привлекательность регионов нужно оценивать с широких позиций, учитывая экономические, социальные, демографические признаки. Ниже содержится попытка такой оценки

Один из главных критериев – «богатство» региона – **валовой региональный продукт** (далее – ВРП) с учетом национальных и региональных паритетов покупательной способности валют (далее – ППС). По этому кри-

терию можно выделить десятки регионов, потенциально заманчивых для «экономических мигрантов». Их тем больше, чем хуже состояние стран выхода (доноров) и чем богаче, продуктивнее регионы входа (реципиенты). Скажем, если душевой ВРП–ППС в регионе РФ выше 4000 долл. США – что, по идее, привлечет мигрантов из стран, где среднедушевой ВВП еще ниже (Сирии, Армении, Казахстана, Туркмении), то регионов с достаточным для них экономическим потенциалом окажется 31–32¹⁶. Если снизить планку до 3000 долл. США, тем самым расширив состав доноров в ближнем зарубежье (в бывшем СССР тут мало интереса только для «среднего жителя» стран Балтии и Белоруссии), то регионов будет 55. Выходцев из Китая устроят по этой логике 68 регионов, где ВРП выше 2500 долл. США, а вьетнамцев, монголов, северных корейцев (да и многих африканцев) – до 80 регионов, т.е. почти все.

Среди этих регионов, даже при их жестком отборе, на этот раз есть те, что в недавние годы принимали много мигрантов (столичные, Белгородская и другие черноземные области, Самарская область, Краснодарский край). Вместе 32 региона, занимая 51% обжитой комфортной территории, имеют 54% населения и дают 87% всей российской продукции. Однако в списке немало северных и восточных регионов, не только нефтяных (например, Мурманская и даже Архангельская области), где балансы миграций резко негативны. Поэтому корреляция душевого ВРП с итогами общего миграционного движения низка, даже если исключить из списка регионов Ингушетию и Северную Осетию, принимавших слишком большие потоки беженцев, движимых не экономическими, а иными мотивами.

Уровень связи повысится до 0,3–0,4 (что в данном случае уже значимо по *F*-критерию), если вместо ВРП взять **индекс развития человека** (далее – НДИ-ИРЧ) и его российские аналоги¹⁷. В Московском регионе он близок к южно- и восточно-европейским (Кипр, Мальта, Португалия, Словения, Чехия), восточно-азиатским Азии (Сингапур, Бруней, Республика Корея), а в

¹⁶ Из общего числа 86: в расчет не взята Чеченская Республика, Москва и Петербург (как и при расчете территориальных «резервов») объединены с окружающими областями.

¹⁷ Последние отличаются от НДИ-ИРЧ, рассчитываемых для стран мира в Докладах ПРООН набором мер, хотя обычно это те же доходы (с коррекцией на прожиточный минимум), индикаторы долголетия и здоровья людей (ожидаемая продолжительность жизни, младенческая смертность), образования и часто другие характеристики, включая ситуацию на рынке труда. В данном случае взяты средние из версий индексов качества жизни (далее – ИКЖ) в регионах РФ, разрабатываемых в МГУ для Минэкономики на базе 6–7 групп признаков. Они приведены к форме, сопоставимой с НДИ-ИРЧ на 2000–2001 гг. по странам.

этнических регионах-аутсайдерах – к монгольскому, индийскому, африканским и центрально-американским. Приняв пороговое значение 0,745 – уровень Армении и несколько более высокий, чем на Украине и в Казахстане, – получим лишь 10 регионов, привлекательных в России по сложному социальному критерию для «среднего» мигранта оттуда (оба столичных, некоторые северные и многие регионы средней полосы). Понижение планки опять ведет к росту числа привлекательных регионов. Так, ИРЧ/ИКЖ выше китайского (0,718) имеют 32 региона, в том числе ряд южносибирских и дальневосточных. А индекс Таджикистана (0,662) и любой страны СНГ превышают 70 регионов, кроме самых «нездоровых» кавказских и сибирских республик и округов.

Примерно так же взаимосвязаны коэффициенты нетто-миграции и **естественного прироста**. Эта связь ($-0,35$) подразумевает выталкивание населения из регионов активного воспроизводства и его притяжение к эпицентрам «демографического вакуума». При этом нынешние миграции еще лучше коррелируют с естественным движением 20-летней давности, заложившим соотношения ныне взрослых когорт. А раз мы пытаемся как-то судить о будущем, то лучше взять теперешних подростков, родившихся около 1990 г. Прирост в РСФСР тогда еще был положительным, но многие регионы уже проигрывали соседним странам. Украине, где показатель был еще хуже (почти нулевым), уступали 24 региона, в основном смежного с ней староземледельческого ядра России, Молдавии – 67, Казахстану и Китаю с их всего лишь средними на мировом фоне приростами – 81, а регионов, равных среднеазиатским республикам, в России не было.

По логике вещей, следовало бы отдельно взять в расчет **занятость населения**. Однако статистическая связь показателей миграционного притяжения в регионы с долей безработных, числом официальных претендентов на одну заявленную вакансию или с отношением занятых жителей к трудоспособным слабонегативна (от $-0,1$ до $-0,2$). Хотя такие регионы с высоким спросом на труд, как Московский, Петербургский, Белгородский, конечно, привлекают гастарбайтеров (а статистика их недоучитывает), мигрантов до сих пор немало и там, где рынки труда иные, скажем, в Калининградской, Владимирской, Пензенской, Астраханской областях, не говоря о Дагестане¹⁸.

¹⁸ Он остался в списке анализируемых регионов, но не столь большой приток сюда носил, в принципе, тот же характер, что в Ингушетии и Осетии. Между прочим, возвращение двух последних регионов, сильно повышая корреляцию, делает ее позитивной: получается, что люди едут туда, где нет работы. Это лишний раз подчеркивает отличие вынужденной миграции от «нормальной».

Впрочем, развитые страны с повышенной безработицей могут принимать мигрантов из тех стран, где официальная безработица ниже. И дело не только в точности статистики, вопрос в целом серьезнее. Миграции обладают инерцией, задаваемой устойчивым имиджем стран, а также родственными и земляческими связями. Мигранты могут надеяться на гарантии, которыми давно пользовались поколения их земляков, ставших на Западе «профессиональными безработными». Но еще важнее то, что они ищут, находят, расширяют свои трудовые, экономические, социальные и территориальные ниши, не занятые местным населением даже при наличии безработицы, ибо эта безработица очень часто носит структурный характер.

Кто из москвичей не знает, что для строительства и ремонта общественных зданий, квартир или дач дешевле и проще нанять гастарбайтеров, чем местных работников! А таких профессиональных ниш много в разных сферах: торговле, услугах, малом бизнесе в целом – и криминальном, и мирном, например аграрном. На Дальнем Востоке славится талант китайских овощеводов, получающих своими методами такие высокие урожаи, о которых на тех землях только мечтали. Примеров немало по всему южному пограничью России. Так, обследования в саратовском степном Заволжье выявляют ниши, занятые местными казахами и, все чаще, чеченцами (пастбищное овцеводство, причем здешние руководители предпочитают чеченцев за качество и результаты их труда), а также корейцами (из Казахстана, куда их депортировали при Сталине, чей профиль – интенсивное бахчеводство)¹⁹. Русские крестьяне по традиции занимаются в этих краях зерном, мясо-молочным скотоводством и еще батрачат на плантациях корейцев, не пытаясь соперничать с ними.

Подведем общий итог. На *рис. 18* (А-В-С) показаны по 35 регионов, ранжированных согласно вышеописанным оценкам их экономических, социальных и демографических условий, благоприятствующих потенциальным мигрантам. По картам легко заметить, что у каждого вида потенциала есть свои особенности. Так, экономический заметнее остальных сдвинут на север страны, социальный – распределен по ее территории относительно равномернее (хотя в известной мере подобен предыдущему, особенно за счет первой десятки регионов с лучшими показателями), демографический – тяготеет к западным границам и сужается клином к востоку. В то же время есть случаи совпадения высоких значений двух или всех трех оценок, например в Московском регионе.

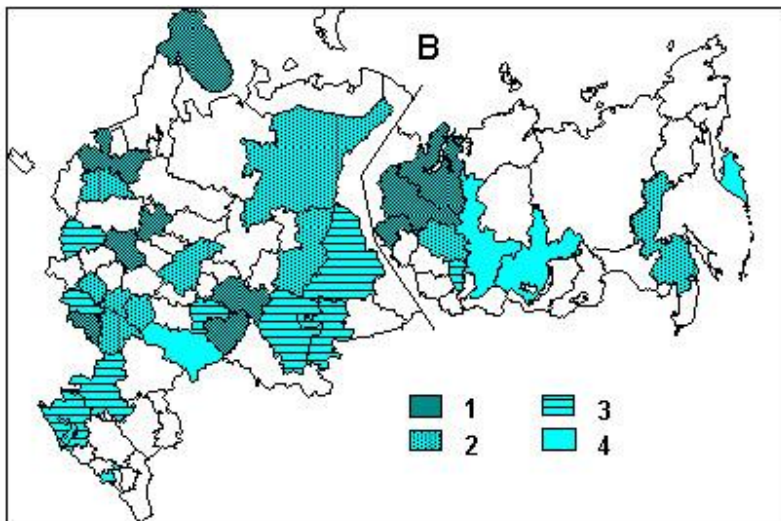
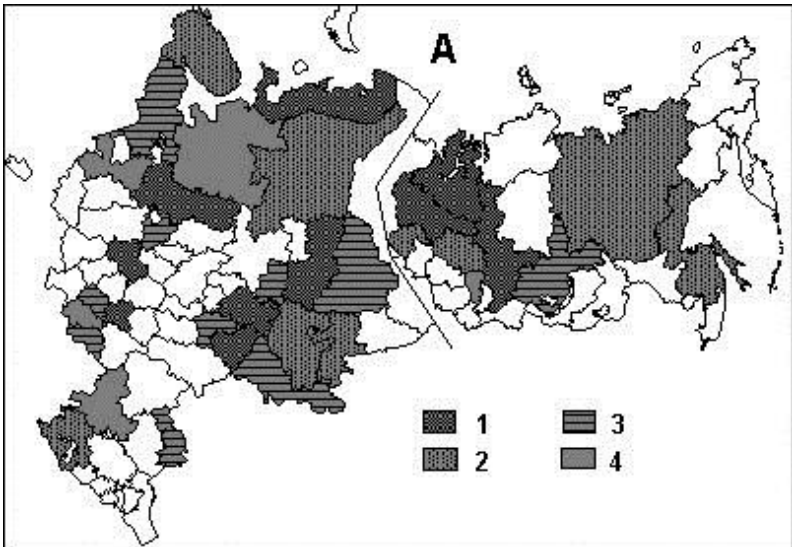
¹⁹ *Нефедова Т.Г.* Сельская Россия на перепутье: Географические очерки. М.: Новое издательство, 2003. С. 206–209.

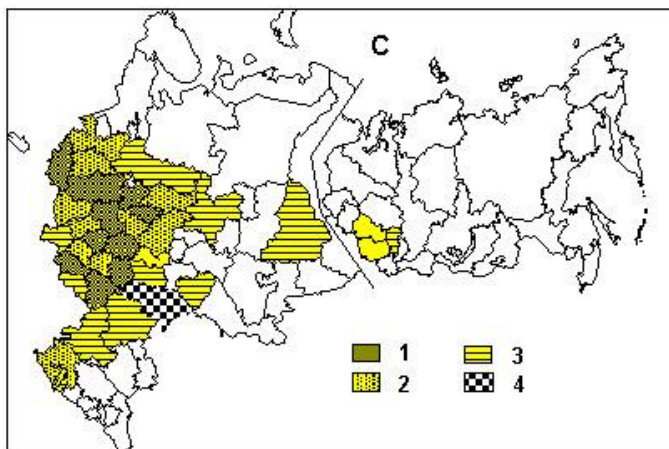
На *рис. 19* видно, что разные сочетания либо высокий монофакторный потенциал встречаются широко, хотя на карте выделено лишь 38 регионов, меньше половины от всего их числа. Преобладают европейские и западно-сибирские регионы, местами образующие сплошные зоны. Иногда, как в Калининградской области, для довольно высокой сводной оценки хватает нескольких, пусть не самых выдающихся, условий. В основном это экономически мощные регионы с немалым населением. Занимая вместе около 30% территории России и 45% ее заселенной территории с комфортными для жизни условиями, они концентрируют 58% населения и 90% валовой продукции.

Понятно, что на их долю приходится не все «избыточные» (малонаселенные и сильно недонаселенные) земли, но это 1,9 млн км², 56% общероссийского массива. Регионы с такими резервами, притом способные привлекать мигрантов по другим мотивам, есть на Северо-Западе, Юге и Урале, в Сибири и на Дальнем Востоке. Там мигранты-аграрии, арендаторы земли способны внести вклад в решение хронической российской проблемы. Немаловажно, что это не требует никакого принуждения, и что эти мигранты практически не вытеснят никого.

Правда, в перспективе возникает стратегический риск, особенно на приграничных территориях. С этих позиций все же предпочтительнее миграции в крупные города глубинных регионов. Судя по зарубежному опыту, адаптация там мигрантов, их отношения с местным населением будут сложны, но не возникнет вопрос о «новой реконкисте», сепаратизме и, тем паче, сецессии заселяемых ими земель. А вот регулирование самого потока мигрантов, их статуса в России, пограничного режима (риск превращения Амура в аналог американской Рио-Гранде и т. п.) вообще составляют особый блок проблем.

Регионы России, выделяющиеся оценками экономических (А), социальных (В) и демографических (С) условий для иммигрантов

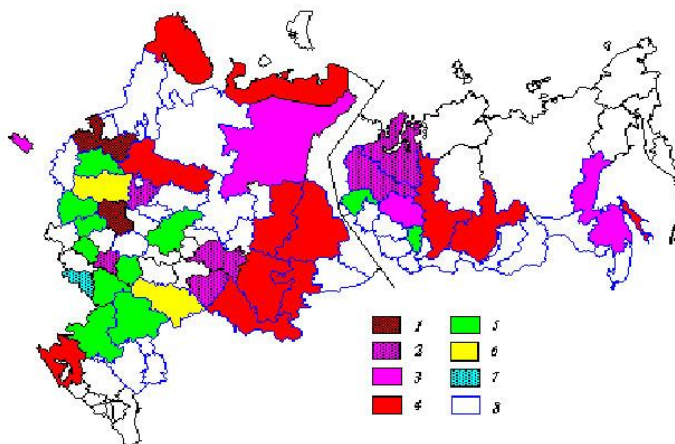




Примечание: 1 – наиболее привлекательные регионы; 2 – весьма привлекательные; 3 – привлекательные; 4 – сравнительно привлекательные.

Рисунок 19

Сводная оценка иммиграционной привлекательности



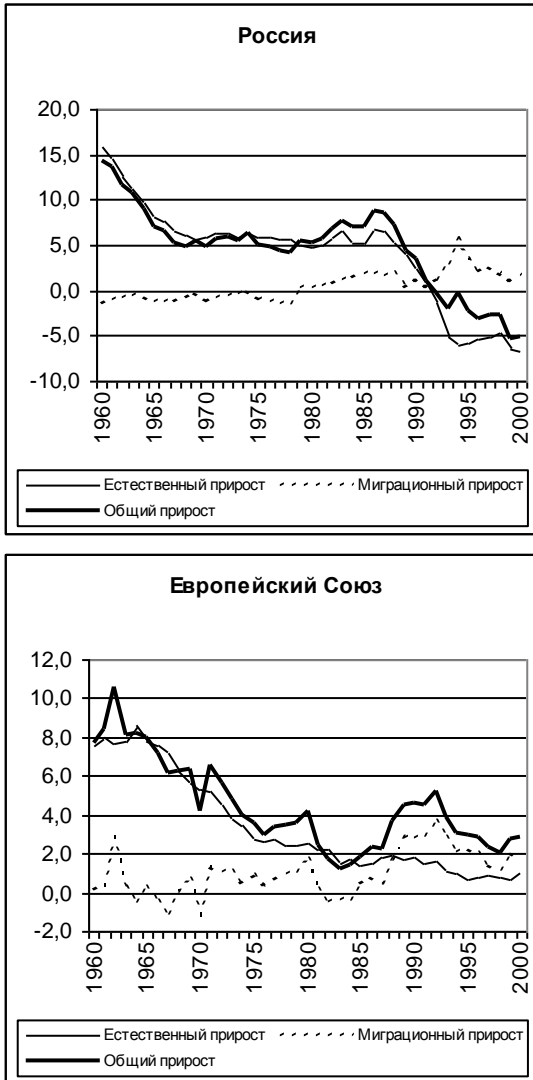
Примечание: Основные условия и их сочетания: 1 – наиболее разнообразные и привлекательные; 2 – экономические и социальные при весьма высокой привлекательности; 3 – то же при меньшей привлекательности; 4 – в основном экономические; 5 – в основном социальные и демографические; 6 – в основном демографические; 7 – в основном социальные; 8 – регионы с массивами слабо заселенных и мало подходящих для этого территорий.

3.7. Иммиграционная политика: западный опыт

Неотменимая сегодня потребность страны в притоке большого количества иммигрантов не осмыслена в России даже в общих чертах. В стране нет четкой иммиграционной политики, а в той мере, в какой она все же проводится, она скорее рестриктивна, направлена на ограничение притока населения, даже когда речь идет о репатриации населения русской культуры, оставшегося после распада СССР за пределами Российской Федерации. Во всех рассуждениях о будущем молчаливо подразумевается унаследованный от прошлого идеал миграционной «закрытости» страны.

Между тем пополнение населения за счет иммиграции – обычная практика промышленно развитых стран, для которых характерны низкие показатели естественного воспроизводства. Сейчас миграционный прирост существенно выше естественного в Европейском Союзе, при том, что естественный прирост там пока остается положительным.

Общий, естественный и миграционный прирост населения России и Европейского Союза. 1960 –2000 гг., на 1000 жителей



Как видно из *рис. 20*, в соотношении компонентов прироста населения России и Европейского Союза на протяжении последних 40 лет было много общего. Кривая общего прироста в основном следовала за кривой естественного прироста, который сокращался. Обе эти кривые все больше приближались к кривой миграционного прироста, которая оставалась довольно стабильной, имея не очень ярко выраженную тенденцию к росту. Ближе к концу века кривые общего и естественного прироста и в России, и в Европе разошлись, что указывает на возросшую (позитивную) роль иммиграции, но затем в России кривая иммиграционного прироста стала приближаться к нулевой отметке, в результате чего кривые общего и естественного (ставшего к этому времени отрицательным) прироста снова сблизились. В Европейском же Союзе, несмотря на более высокий и пока положительный естественный прирост, и миграционный прирост остается относительно высоким (превышает 2 на 1000 жителей), так что общий прирост там сейчас следует скорее за миграционным, а не за естественным.

Еще более существенна роль иммиграции для США. Здесь в 1980-е гг. абсолютный миграционный прирост населения был намного выше, чем в России, а в 1990-е гг. он еще значительно увеличился – и устойчиво, а не кратковременно, как у нас (*рис. 21*). Демографическое положение США намного лучше и нашего, и европейского: рождаемость – выше, смертность – ниже, естественный прирост – положительный. И тем не менее долгосрочный демографический прогноз США предусматривает постоянный высокий уровень миграционного прироста. Ожидается, что в целом за первую половину столетия он составит примерно 45 млн чел. (*табл. 13*).

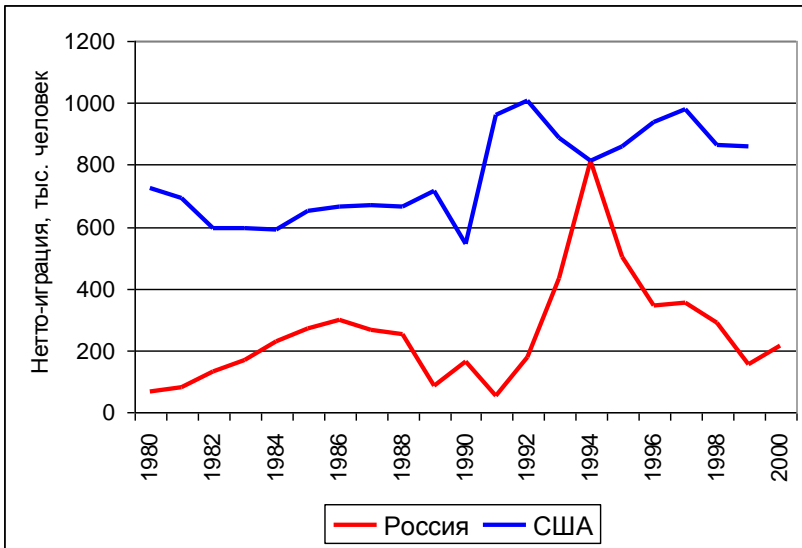
Таблица 13

Прогноз чистой миграции в США до 2050 г.

Годы	Чистая ежегодная миграция, тыс. чел.
2005	878
2010	720
2015	740
2020	757
2025	918
2030	1067
2040	1018
2050	990

Источник: Statistical abstract of the United States 2001. Washington, 2001. P. 9.

Чистая миграция в Россию и США, 1980–2000 гг.



Западный опыт приема крупных масс иммигрантов свидетельствует не только о растущей роли иммиграции как важного источника демографического роста, но и о том, что крупномасштабная иммиграция порождает в принимающих обществах немалые экономические и социальные проблемы, которые вынуждают западных политиков и западные правительства уделять все больше внимания разработке и реализации адекватной миграционной политики. Для России, которая лишь совсем недавно столкнулась с иммиграционной проблематикой, успехи и просчеты в области миграционной политики западных стран представляют несомненный интерес. Разумеется, здесь можно дать лишь беглый обзор западного опыта, который, в случае серьезной разработки российской миграционной политики и даже более широко – миграционной стратегии России – должен изучаться гораздо глубже.

Иммиграционная политика западных стран в настоящее время формируется в условиях противоречий между структурной потребностью в эластичном предложении рабочей силы и свободном потоке услуг, с одной стороны, и попытками сохранить дифференцированные условия оплаты труда, ограниченное социальное обеспечение и культурную однородность –

с другой. Она в значительной степени зависит от существования международного режима «закрепленного либерализма», состоящего из документов о правах человека и международных соглашений²⁰. Система международных соглашений в области миграционной политики в некоторой степени ограничивает суверенитет отдельных государств.

Экономическую подоплеку миграционной политики наиболее четко отражает так называемая «классовая» модель. Суть ее заключается в приведении потребности в резервной армии промышленных рабочих в соответствие с реальной необходимостью, чтобы избежать социальных волнений и высокого уровня конфликтности между отечественными и иностранными рабочими²¹.

Во многих западных странах на протяжении многих лет идут споры о «потерях» и «выгодах» для общества, связанных с иммиграцией и иммигрантами. Аргументы против иммиграции выглядят следующим образом:

- иммигранты занимают рабочие места, предназначенные для граждан страны²²;
- иммигранты берут больше, чем дают, чем создают дополнительное бремя для налогоплательщиков за счет пользования социальными программами;
- приток иммигрантов ведет к чрезмерному увеличению плотности городского населения и обострению трений между коренными жителями и людьми, принадлежащими к другим культурным традициям.

Аргументы же сторонников иммиграции, помимо ниспровержения тезисов ее противников, сводятся к следующему:

- иммигранты, обладая более «прогрессивной» возрастной структурой, увеличивают налоговую базу и помогают компенсировать растущие социальные издержки, связанные с обеспечением пожилых людей;
- иммигранты являются и работниками, и потребителями. Занимая рабочие места, они одновременно увеличивают потребительский спрос, что приводит к росту занятости²³. Иммигранты, прежде чем стать работни-

²⁰ Holliefield J. The Migration Crisis in Western Europe / Migration, Ethnicity, Conflict / K. Bade (ed.). Osnabruck: Universitatsverlag Rasch, 1996. P. 367–402.

²¹ Кристиано Коданьоне. Миграционная политика как планирование наугад / Иммиграционная политика западных стран: Альтернативы для России / Под ред. Г. Витковской; МОМ. Моск. исслед. программа по миграции. М.: Гендальф, 2002. С. 11.

²² Simon J. Economic Effects of Immigration: Theory and Evidence / The Immigration Dilemma / D. Gliberman (ed.). The Fraser Inst. Vancouver, BC, 1992.

²³ Grubel H. The Economic and Social Effects of Immigration / The Immigration Dilemma / D. Gliberman (ed.). The Fraser Inst. Vancouver, BC, 1992.

ками, становятся потребителями, поэтому в краткосрочном плане они могут даже способствовать сокращению безработицы;

- обладая высокой квалификацией, иммигранты способны укрепить профессиональную базу страны, а будучи представителями самых разных культур и традиций, они создают и стимулируют развитие новых видов услуг, усиливают специализацию и привносят элемент новаторства. Кроме того, принимающей стране не приходится вкладывать средства в их образование²⁴.

Западные страны в проведении миграционной политики руководствовались и руководствуются не только соображениями экономической целесообразности, но и геополитическими интересами. Например, политика приема беженцев после Второй мировой войны была в экономическом плане бессмысленной, но вполне рациональной, исходя из внешнеполитических целей «холодной войны»²⁵. Она может рассматриваться как частный случай внешней политики.

Нельзя забывать, что в западных странах государство как субъект управления имеет глубинные внутренние и международные интересы, оно способно их навязать могущественным коалициям социальных кругов. Не в последнюю очередь сближение политики европейских стран в области контроля над иммиграцией, подразумевающей создание единого международного поля, объясняется открывающимися новыми возможностями для государственных функционеров и правительственных ведомств²⁶.

Миграционная политика западных стран осуществляется «с парадного входа», когда представляет собой результат переговоров и создания коалиций основных действующих сил – предпринимателей, профсоюзов, церквей и этнических организаций, стремящихся получить для себя конкретные выгоды. Политика «с черного хода» находит свое проявление в нелегальной миграции как активной стратегии, обеспечивающей наличие гибкой рабочей силы и управление второстепенными секторами рынка труда. Нелегальная миграция является результатом не слабости государства в деле охраны границ, а скорее следствием объективной заинтересованности фирмы в том, чтобы ввозить иммигрантов в наиболее слабом, с юридической точки зрения, положении.

²⁴ *Globerman D.* Background to Immigration Policy in Canada / The Immigration Dilemma / D. Globerman (ed.). The Fraser Inst. Vancouver, BC, 1992.

²⁵ *Holliefield J.* The Migration Crisis in Western Europe / Migration, Ethnicity, Conflict / K. Bade (ed.). – Osnabruck: Universitätsverlag Rasch, 1996. P. 367–402.

²⁶ *Bido D.* Police en réseaux, l'expérience européenne. Paris: Presses de Science Po, 1996.

В западных странах проведение иммиграционной политики – своего рода искусство, в ходе нее государствам необходимо согласовывать транснациональные и международные ограничения со всеми своими внутренними интересами.

В мире есть страны (кстати, богатые и процветающие), возникшие благодаря иммиграции и иммигрантам. В страноведческой литературе советского периода они получили название «стран переселенческого капитализма» – это США, Канада, Австралия, Новая Зеландия, ЮАР, Израиль.

Иммиграционная политика этих стран, в общем открытых для иммигрантов, претерпевала со временем существенные изменения. В США, например, первые ограничивающие законы, не разрешающие въезжать в страну преступникам и проституткам, появились в 1871 г. С 1920-х гг. была введена практика квотирования, в 1929 г. появилась сложная система расчета национальных квот (которые были отменены в 1965 г.)²⁷.

В прошлом во многих странах иммиграции при формировании иммиграционной политики в расчет принимались представления о «предпочтительных» и «нежелательных» иммигрантах, которые связывались с предрассудками в отношении этнического происхождения иммигрантов и расовой их принадлежности. В США, по мере того как в потоке иммигрантов в страну вместо жителей Северо-Восточной Европы стали доминировать иммигранты из Южной и Восточной Европы, Ирландии и даже Китая (что вызвало негативную реакцию общества), были введены количественные ограничения иммиграции.

В Канаде до окончания Второй мировой войны к категории «предпочтительных» иммигрантов относились британцы, в том числе американского происхождения, жители Северной и Западной Европы; выходцы из Южной и Восточной Европы являлись «приемлемыми» иммигрантами, а афроамериканцы, китайцы и другие выходцы из Азии считались «нежелательным» элементом. Последних терпели только потому, что они были согласны на тяжелую, физически изматывающую работу, неприемлемую для канадцев²⁸.

Впоследствии этнические и расовые ограничения иммиграции были сняты повсеместно. В условиях, когда иммигрант рассматривается как носитель уникального человеческого потенциала, экономика победила мно-

²⁷ *Карен Ландснесс, Кэтлин Ньюланд*. Четыре составляющие иммиграционной политики США // Иммиграционная политика западных стран: Альтернативы для России, 2002. С. 187–188.

²⁸ *Кейси Вандер Плойг*. История иммиграционной политики в Канаде / Иммиграционная политика западных стран: Альтернативы для России, 2002. С. 76–92.

гие предрассудки, и усилия большинства стран сосредоточились не на отборе мигрантов по цвету кожи и волос, а на содействии их интеграции в принимающий социум.

Во всех странах, где существуют ограничения въезда, пребывания и натурализации иммигрантов, иммиграция осуществляется на легальной и нелегальной основе. **В большинстве западных стран легальная иммиграция осуществляется по трем основным каналам.**

- **Воссоединение семей.** В США, например, по этой линии в страну ежегодно приезжают 550–600 тыс. чел., во Францию – 100 тыс. Масштабы иммиграции велики во всех странах, которые принимали в последнее столетие существенные контингенты иммигрантов. В свое время ряд европейских стран давали преференции при иммиграции жителям своих колоний: Великобритания принимала индийцев и пакистанцев, Франция – алжирцев и марокканцев. Теперь граждане именно этих государств прибывают по линии воссоединения семей. В Германию по линии воссоединения семей приезжают выходцы из Турции, стран бывшей Югославии и ряда других.

США не вводит количественных ограничений для ближайших родственников граждан (несовершеннолетних детей, супругов, а также родителей граждан США, не достигших 21 года). Ограниченное число «green cards» выдается для других членов семьи, их количество определяется в соответствии со сложной формулой, которая учитывает категорию родства и страну происхождения²⁹. Во многих странах Западной Европы заключение брака не является гарантией скорого и беспрепятственного получения гражданства, что продиктовано заинтересованностью пресечь или свести к минимуму иммиграцию через фиктивные браки.

- **Трудовая иммиграция (иммиграция при посредничестве работодателя).** При этом во многих странах подразумевается, что среди граждан или постоянных резидентов найти подобного специалиста невозможно. Большинство иммигрантов, идущих по этому каналу, – высококвалифицированные специалисты. Не случайно политика по их приему в странах-реципиентах получила название «охоты за головами».

В качестве примера трудовой иммиграции можно выделить так называемых «независимых» иммигрантов в Канаде, при приеме которых используется система баллов. Баллы выставляются в зависимости от уровня образования и профессиональной подготовки, личных качеств и возраста имми-

²⁹ Карен Ландснесс, Кэтлин Ньюланд. Четыре составляющие иммиграционной политики США / Иммиграционная политика западных стран: Альтернативы для России, 2002. С. 187–188.

грантов, намерений поселиться в конкретной местности, знания английского или французского языков, заблаговременной договоренности о получении работы.

В США закон Харта–Селлера (1965) ввел систему преференций, по которым предпочтение отдается иммигрантам, имеющим родственные связи с гражданами США, затем – ученым и специалистам, а также работникам некоторых отраслей экономики. Вне квот идут иммигранты-инвесторы, которые вкладывают определенные средства в создание рабочих мест.

Прием трудящихся мигрантов широко практиковался в ФРГ в 1955–1973 гг. Был заключен ряд соглашений с Италией, Испанией, Грецией, Турцией, Марокко, Португалией, Тунисом, Югославией, за время действия которых страна приняла почти 5 млн иностранных работников³⁰. Несмотря на то, что впоследствии было принято решение о прекращении найма рабочей силы, отток иностранцев из страны был кратковременным и не слишком значительным. Иностранное население (главным образом, турки) имеет большие заслуги в сглаживании негативных демографических тенденций у населения Германии.

- **Прием лиц, ищущих убежища.** Этот канал иммиграции связан с гуманитарными причинами. В США этот процесс осуществляется в рамках официальной программы переселения беженцев, при этом количество последних определяется на ежегодных консультациях Госдепартамента США и Конгресса. При этом лица, которым предоставлено убежище на территории США, не закладываются в квоты приема беженцев. Возможность получения статуса беженца оговаривается положениями Женевской конвенции по беженцам 1951 г. и Протокола к ней 1967 г.

Финансовые затраты развитых стран на предоставление убежища беженцам достаточно велики. Дороговизна процедуры предоставления убежища объясняется тем, что включает в себя питание, размещение, затраты на юридическую помощь и финансовую поддержку мигрантов. Обретение статуса беженца в данных государствах позволяет им получить такие условия жизни, которые не все из них имели дома³¹.

³⁰ Полян П. Опыт иммиграционной политики государства и положение иностранцев в Германии // Иммиграционная политика западных стран: Альтернативы для России, 2002. С. 41.

³¹ Положение беженцев в мире. Пятьдесят лет гуманитарной деятельности. М.: ЗАО «Интердиалект», 2001.

По оценкам УВКБ ООН, только страны Европы за период 1989–2000 гг. приняли в общей сложности около 5 млн вынужденных мигрантов различных категорий³².

В настоящее время практически все страны Западной Европы стремятся существенно ограничить потоки беженцев в свои государства. Для этого они используют арсенал методов, среди которых можно назвать несколько наиболее распространенных³³.

1. Сокращение социальных преимуществ (выплат, пособий, размеров помощи и т.п.). Целый ряд наиболее «обеспеченных» государств (ФРГ, Швейцария, Нидерланды) в последние годы существенно сократили размеры социальных пособий, которые теперь несколько меньше, чем аналогичные выплаты для неимущих граждан своих стран. Кроме того, во многих из этих стран беженцам стали оказывать помощь не деньгами, а в натуральной форме – продуктами, одеждой, жильем.

2. Ограничительное толкование критериев того, кого можно считать настоящим беженцем.

3. Угроза задержания. Некоторые правительства используют процедуру задержания для контроля над территориальным передвижением иностранцев, которые ищут убежища как по прибытии в страну во время рассмотрения их ходатайств о разрешении остаться, так и позднее в отношении лиц, получивших на свои заявления отказ и ожидающих высылки. Критики подобных действий утверждают, что правительства на самом деле используют угрозу заключения с целью запугать потенциальных беженцев, чтобы удержать их от попыток найти приют в данной стране.

Анализ законодательных актов, систем приема и интеграции иммигрантов позволяет констатировать, что стратегическим направлением миграционной политики в странах Западной Европы является создание «менее благоприятных условий» для новых лиц, ищущих убежища. В 1997 г. только 11% просивших убежища в странах Европы были признаны беженцами в соответствии с Конвенцией 1951 г. Это происходит по той причине, что многие европейские страны существенно озабочены проблемой возросших масштабов вынужденной миграции и расходов на нее. Схожей позиции придерживаются и другие государства Запада.

³² Refugees and Other of Concern to UNHCR – 1998 Statistical Overview // UNHCR, 1998.

³³ *Рязанцев С.* Влияние миграции на социально–экономическое развитие Европы: современные тенденции. Ставрополь: Ставропольское книжное издательство, 2001. С. 351–356.

К категории стран с либеральной моделью относятся государства Скандинавии, Великобритания, Швейцария, Болгария. Правительства этих стран в основном придерживаются документов и соглашений, регламентирующих процесс предоставления убежища, и являются при этом крупными спонсорами УВКБ ООН, обеспечивая институт «временного убежища».

Группа стран с относительно либеральной моделью включает Францию, государства Бенилюкса, Италию, Грецию, Чехию, Венгрию, Румынию и некоторые другие. Перечисленные страны Восточной Европы, претендуя на членство в Европейском Союзе, существенно ужесточили в последние годы приграничный режим в отношении третьих стран.

Наконец, страны с консервативной моделью включают Австрию, Германию, Испанию, Португалию, Польшу, Словению. Некоторые из этих стран пошли по пути ограничительного толкования определения «беженец»³⁴.

Помимо этого, в некоторых странах существуют **специфические категории иммигрантов**, получивших право на въезд, пребывание и натурализацию. В Германии, исходя из признаваемой ответственности за геноцид евреев во время Второй мировой войны, к такой категории относятся так называемые «контингентные беженцы» – евреи из стран бывшего СССР.

В США действует уникальная в своем роде программа поддержания этнокультурного разнообразия. В отличие от многих стран, стремящихся к мононациональному государству, Соединенные Штаты заботятся о том, чтобы в населении было представлено как можно больше разнообразных этнических, культурных и конфессиональных групп. Поэтому для стран, не имеющих предыстории миграционных отношений с США, проводятся специальные лотереи «green card», а для представителей подобных категорий существует приоритет в получении въездных виз³⁵.

Конечная, решающая стадия процесса иммиграции – натурализация, или приобретение иммигрантом гражданства. В западных странах при решении вопроса о гражданстве существует два подхода. В США, Великобритании, Франции действует «принцип почвы», согласно которому тот, кто родился в стране, является ее гражданином. В других же странах, которые проводят целенаправленную политику привлечения в страну лиц «своей» национальности, действует «принцип крови». Наиболее яркие примеры в этом плане, при всем различии целей подобной политики, – Германия и

³⁴ Там же. С. 357–358.

³⁵ *Карен Ландснесс, Кэтлин Ньюланд*. Четыре составляющие иммиграционной политики США // Иммиграционная политика западных стран: Альтернативы для России, 2002. С. 191.

Израиль, схожей практики придерживаются Греция, Венгрия, государства Балтии.

Германия, согласно Конституции и Закону об изгнанных и беженцах 1953 г., обязалась принимать на поселение и в гражданство всех лиц немецкой национальности, подвергшихся в 1940-е гг. изгнанию с родных земель и проживавших до 8 мая 1945 г. в бывших немецких восточных землях или же вне Германии (в странах Восточной Европы, СССР, Китае). Этим правом во второй половине XX в. воспользовались 4 млн чел. Переселенцам оказывалась масштабная помощь для полноценной интеграции в немецкое общество: обеспечение жильем, предоставление пособий и ссуд при обустройстве, налоговые льготы, кредиты, содействие в трудоустройстве, осуществление программ языковой подготовки и профессионального образования.

В 1989 г. Бундестаг принял в качестве дополнения к Закону об изгнанных Закон о назначении места жительства (в 1996 и 1997 гг. в него вносились поправки), который предусматривает фактическое прикрепление переселенцев к предписанным им землям и даже населенным пунктам. Основная цель – обеспечение равномерного распределения вновь прибывших по территории страны.

Прием переселенцев ведется в рамках годичной квоты; в 2000 г. квота была сокращена до 100 тыс. чел., одновременно усилилась строгость в доказательстве принадлежности к немецким культуре и языку, сократились объемы государственных льгот, им предоставляемых³⁶.

В отличие от Германии для Израиля этническая иммиграция – не роскошь и не широкий гуманитарный жест, а осознанная необходимость, вытекающая из самой идеи создания еврейского государства. Для Израиля иммиграция и связанная с ней демографическая политика сопряжены с вопросами безопасности, диктуемыми геополитической реальностью возникновения и развития государства. Поэтому политика Израиля в отношении иммиграции ясна и однозначна: страна открыта для еврейской иммиграции и при этом готова предпринять действия, направленные на привлечение иммигрантов и облегчение их адаптации³⁷. Программы абсорбции затратны, но Израиль вынужден вступать в конкурентную борьбу за иммигрантов со странами Запада (США, Германией, Францией).

³⁶ Полян П. Опыт иммиграционной политики государства и положение иностранцев в Германии / Иммиграционная политика западных стран: Альтернативы для России, 2002. С. 32–38.

³⁷ Семенченко Н. Израильская политика иммиграции и абсорбции / Иммиграционная политика западных стран: Альтернативы для России, 2002. С. 97.

В конкурентную борьбу за иммигрантов вступали и такие страны, как Канада. Увеличение спроса на рабочую силу после Второй мировой войны привело к нехватке работников во многих странах, и Канада встала на путь отмены выстроенных в предыдущие десятилетия барьеров для иммигрантов. В частности, в 1948 г. был отменен Акт о недопущении китайской иммиграции, были открыты иммиграционные конторы в Италии³⁸.

Напряженность в обществе, которая нередко возникает в результате недовольства присутствием иммигрантов, в значительной степени связана с политикой, которую проводят страны-реципиенты в отношении их интеграции в социум. Так, Германия и Франция проводили различную политику инкорпорирования иммигрантов. Привлечение иммигрантов в Германию основывалось на идее, что после оговоренного времени те покинут страну. Ей соответствовала схема «приехал – поработал – репатриировался». С этой целью всячески приветствовалось обучение детей иммигрантов в национальных школах, не чинилось препятствий этническому обособлению диаспор и общин. Во Франции же ставка делалась на скорейшее стирание граней между иммигрантами и французами. В результате в настоящее время Германия имеет больше проблем с недавними иммигрантами.

Несмотря на структурированность и жесткость политики западных стран в области миграции, фактические масштабы иммиграции существенно превышают официально разрешенные. В итоге на территории государств имманентно пребывают достаточно многочисленные контингенты нелегальных иммигрантов, осуществляющих трудовую деятельность главным образом в неформальном (теневом) секторе экономики. В принципе, нелегальные иммигранты выгодны как недобросовестным работодателям, использующим их как дешевую и в значительной степени бесправную рабочую силу, так и государству, не затрачивающему на них средства по линии социальных программ.

В качестве одного из методов борьбы с нелегальной иммиграцией многие страны применяют программы легализации (законодательные амнистии), в которых, как правило, устанавливаются временные рамки, в течение которых можно подать ходатайство, минимальный срок незаконного проживания (от нескольких месяцев до пяти лет).

Миграционные амнистии из сугубо практических соображений в разные годы применяли США, Австралия, Франция, Греция, Италия. В соответствии с рекомендациями, данными рабочей группой Конгресса США при

³⁸ *Troper H. Canada's Immigration Policy Since 1945 / Passion for Identity / D. Taras, V. Rasporich (eds.). Scarborough, ON: Intern. Thomson Publishing, 1997.*

подготовке программы легализации иностранцев 1986 г., были выделены **две основные причины**³⁹.

1. Экономическая. При замедлении темпов развития и росте безработицы возрастает обеспокоенность появлением иностранцев на рынке труда. С этим связано желание упорядочить условия найма иностранной рабочей силы, которая, как правило, дешевле местной и способна эффективно конкурировать за ограниченное количество рабочих мест.

2. Политическая. Рост числа незаконных мигрантов на территории страны был таким значительным, что решить эту проблему в рамках обычных иммиграционных процедур оказалось невозможно.

Интересно, что в США главной силой, продвигавшей программу легализации, являлись отнюдь не правозащитные организации, а... аграрное лобби. Дело в том, что в южных штатах практически все сельское хозяйство держится на труде мексиканских рабочих-нелегалов.

Иммиграционная политика западных стран осуществляется и на наднациональном уровне. В 1995 г. вступило в действие Шенгенское соглашение, которое служит свободному перемещению через общие границы государств-участников всеми их подданными, а также свободному обмену товарами и услугами.

Соглашение обязывает страны проводить единую визовую политику, так как между государствами-участниками упразднен пограничный контроль и введены единые правила пограничного контроля на внешних границах. При этом в области контроля над миграционными потоками каждая страна остается свободной в определении своих возможностей в отношении приема и интеграции иммигрантов.

Из 15 государств – членов ЕС в Шенгенское пространство не входят пока только Великобритания и Ирландия. Расширение ЕС, вхождение в него стран Восточной Европы в будущем приведет к увеличению числа стран, граждане которых могут свободно перемещаться в поисках работы. Это даст больше возможностей для маневрирования трудовыми ресурсами и, возможно, снизит зависимость многих государств от иммиграции из третьих стран.

В то же время в некоторых странах одним из субъектов иммиграционной политики выступают регионы. Так, в Канаде вопросы иммиграционной политики находятся в совместной юрисдикции федерального правительства и правительств провинций. По согласованию с провинциями устанавливаются предельные квоты иммигрантов. В провинции Квебек создано

³⁹ The Cautions Welcome: The Legalization Programs of the Immigration Reform and Control Act / S. Gonzalez Baker. – [S.I.], 1990. P. 57.

собственное министерство иммиграции, при этом главная забота властей провинции заключается в привлечении как можно большего числа франкоговорящих иммигрантов, их интеграции во франкоязычную общину⁴⁰.

Западные страны обладают не только большим опытом, но и гораздо большими возможностями регулирования иммиграции, чем Россия. Высокие жизненные стандарты в сочетании с либеральными нормами общественного поведения, свободой для самореализации личности делают эти страны чрезвычайно привлекательными для иммигрантов. Поэтому они могут себе позволить заказывать музыку, действуя по отношению к иммиграции по принципу «включить – выключить». Но и они вынуждены считаться со многими ограничениями, которых со временем не становится меньше.

Иммиграционная политика западных стран в последнее время свидетельствует о поисках новых, более прагматичных критериев селективности. Приоритет чаще отдается иммигрантам, обладающим выдающимися личными качествами, способным принести максимальную помощь экономике стран-реципиентов. Программы же приема лиц, ищущих убежища, утратив идеологическую подоплеку времен «холодной войны», все чаще подвергаются сокращению.

После событий 11 сентября 2001 г. иммиграционная политика многих стран стала предметом политических спекуляций, которые привели к росту антииммиграционных настроений в некоторых европейских странах и во многом обусловили успех ультраправых националистических сил на выборах во Франции и Голландии. Хотя существенных подвижек в законодательстве, регулирующем иммиграционные вопросы, не замечено, все же правоприменительная практика стала более жесткой, в ряде случаев расходящейся с общепринятыми нормами в области прав человека.

В целом складывается впечатление, что западная иммиграционная политика находится на перепутье, ищет новых подходов и решений, которые бы лучше, чем прежние, отвечали новым условиям быстро меняющегося мира.

3.8. Иммиграционная политика: задачи, стоящие перед Россией

Если перед западными странами стоит задача частичного пересмотра и совершенствования своей иммиграционной политики, то России такую государственную политику, действительно способную служить ответом на

⁴⁰ Кейси Вандер Плойг. История иммиграционной политики в Канаде / Иммиграционная политика западных стран: Альтернативы для России, 2002. С. 74–75.

иммиграционный вызов, которым будет отмечено XXI столетие, еще только предстоит выработать. Пока ее нынешняя миграционная политика, основанная на поверхностных оценках наблюдаемых явлений, совершенно расходится с глубинными, долгосрочными интересами развития страны. В целом сейчас она носит полицейски-ограничительный характер, и эти ее черты все усиливаются. Между тем она должна быть направлена прежде всего на поощрение и рациональное регулирование иммиграции в Россию, особенно из других стран бывшего СССР. Государство должно выступить с обновленной программой миграционной политики, включающей тщательно проработанные меры по эффективной интеграции мигрантов и использованию этого ресурса для развития страны.

Учитывая численность, структуру и размещение населения России, интенсивное развитие страны невозможно без новожителей, а значит, невозможно и улучшение жизни. Те политики и эксперты, которые не понимают этой связи и ценности мигрантов, разжигают антииммигрантские настроения и осуществляют дискриминацию иммигрантов, ведут страну в тупик. Трудности, с которыми мигранты из СНГ сталкиваются в России – запутанные бюрократические процедуры, излишне жесткие требования к гражданству, разного рода трудности регистрации по месту жительства, полицейский рэкет и чиновничий произвол, – заставляют их обращаться к другим странам: Турции, государствам Западной и Восточной Европы. Россия, таким образом, упускает возможности привлечения лучшей для себя рабочей силы, наиболее адаптированной к ее условиям.

Иммиграционная политика, отвечающая объективным интересам России, предполагает создание в стране совсем иной обстановки, благоприятной для приема и для жизни мигрантов, включая формирование доброжелательного отношения к ним со стороны населения, разработку разветвленного, гибкого и простого в реализации законодательства, касающегося предоставления вида на жительство, трудового найма, частного предпринимательства, аренды земли, обзаведения и владения собственностью. Часть иммигрантов неизбежно станут постоянными жителями страны. Следовательно, необходимы механизмы их институирования в этом качестве, что-то наподобие системы «green cards» в США.

Сейчас в качестве первоочередной задачи иммиграционной политики должно рассматриваться создание преимуществ для миграции в Россию из стран СНГ.

Интересам развития российского рынка труда отвечало бы устранение законодательных и административных препятствий въезду трудовых мигрантов из этих стран. Важным шагом могло бы стать смягчение требований обязательной увязки обеспечения социальных гарантий с принятием

российского гражданства. Такие требования ставят мигрантов в очень жесткие условия, так как вынуждают отказываться от гражданства страны исхода, тем самым отрезая себе пути назад в случае неудачи. Проживание в стране иностранных граждан, имеющих законный вид на жительство и пользующихся всеми правами местного населения (кроме некоторых избирательных), – обычная практика многих стран. Ничем не угрожает это и России.

Свободная регистрация, более либеральные нормы предоставления гражданства и вида на жительство – важнейшие условия успешной интеграции вынужденных мигрантов. Поскольку возможности государства по оказанию материальной помощи вынужденным мигрантам всегда ограничены, необходимо создавать благоприятный климат для самостоятельного решения мигрантами своих проблем.

Весомая часть доходов трудовых мигрантов из стран СНГ поступает в форме трансфертов в страны их выхода, что в России нередко склонны оценивать как угрозу ее экономической безопасности. Даже с точки зрения безопасности можно взглянуть на трансферты и с других позиций. Они вносят серьезный вклад в сохранение относительно стабильной обстановки на границах России. Стабильность – это тоже серьезный ресурс, за который обычно приходится платить. К тому же не следует забывать, что трансферты доходов иммигрантов в страны выхода – общемировое явление. Многомиллиардные суммы трансфертов по всему миру сопоставимы по величине с самыми крупными статьями мирового внешнеторгового оборота. Да это и есть часть внешнеторгового оборота: почему, если можно платить за импорт продовольствия, сырья или энергоносителей, нельзя платить за импорт рабочей силы, да еще, как правило, очень дешевой?

Необходим более либеральный подход и к иммиграции из-за пределов бывшего СССР. Сейчас легализация на законных основаниях иммигрантов из «дальнего зарубежья» возможна лишь путем предоставления им статуса беженца, который распространяется на очень ограниченный круг лиц. Альтернативные способы предоставления вида на жительство различным категориям иммигрантов – необходимого условия их подконтрольности и уменьшения криминогенности в их среде – не разработаны.

Особенно остро стоит вопрос относительно регулирования китайской иммиграции. В приграничных регионах, с одной стороны, ощущается растерянность перед угрозой китайской экспансии, с другой – сохраняются надежды на старые способы решения проблемы (переселение и строгий пограничный режим), с третьей – характерно непонимание перспективной демографической ситуации в стране.

Хотя опасность китайской экспансии действительно существует, приток китайцев в страну – это одновременно и угроза, и необходимость для России. Китайская проблема – не региональная, а общероссийская, требующая выработки долгосрочной стратегии. При этом стратегический вопрос должен быть переведен из плоскости «как предотвратить?» в плоскость «как организовать?» иммиграцию и совместное проживание. Стратегию отношений с Китаем необходимо строить с позиций XXI в., а не вчерашнего дня, нельзя пытаться отгородиться от объективной реальности с помощью недолговечной изоляционистской тактики.

С точки зрения сохранения целостности России, возможно, разумнее пошире открыть двери китайцам на западе страны, создавая им условия для более равномерного расселения по российской территории, не стараясь концентрировать их на Дальнем Востоке и, особенно, в слабозаселенной Восточной Сибири. Кроме того, можно шире привлекать не только китайцев, но и вьетнамцев, корейцев, возможно, и иммигрантов из Индии, стран Африки, чтобы избежать доминирования одной этнической группы.

Говоря об иммиграционной политике, нельзя не коснуться сложного вопроса о мере ее допустимого демократизма и либерализма. В любой стране иммигранты или лица, претендующие на то, чтобы ими стать, с самого начала оказываются в неравноправном положении. В такое положение их ставят самые обычные иммиграционные правила и процедуры: система квот, проверка документов, узаконенная возможность отказа в праве на иммиграцию, виде на жительство, ограничения на сроки пребывания в стране и т.д. Все эти правила и процедуры выработаны долгим опытом, но все же многие из них несовершенны, подвергаются критике, время от времени изменяются – иногда к лучшему, а иногда и к худшему, порой в сторону смягчения, а порой и ужесточения.

Но одновременно с изменениями, имеющими технический характер, идет поиск и базовых принципов иммиграционного законодательства. Можно не допустить иностранного рабочего на российский рынок труда. Но можно ли, допустив его на этот рынок, ограничить его конкурентные возможности на этом рынке? Скажем, закрыть для него некоторые профессии в негосударственной сфере? Или ограничить его территориальную мобильность – в Сибирь можно, а в Краснодарский край нельзя? Ведь, даже если оставить в стороне вопросы о правах человека, социальных гарантиях и пр., таким образом можно создать в стране какой-то новый экономический уклад, основанный на труде бесправных полукрепостных. Пойдет ли это на благо экономическому и социальному здоровью общества?

Это новые для России вопросы, ответы на которые пока кажутся простыми. Президент страны заявляет, что иммигранты должны ехать не туда,

куда они хотят, а туда, куда нам нужно. Но чтобы они ехали туда, куда «нам нужно», надо, чтобы там больше платили, тогда «нам нужно» и «они хотят» совпадет. А если посылать туда, где «нам нужно», а там платят мало, то это уже не рынок труда, а что-то другое. Нужно ли России оно?

Если Россия будет достаточно устойчиво развиваться, в XXI в. она, возможно, станет главной страной иммиграции в мире, подобно Соединенным Штатам в XIX и XX вв. Но к этому надо очень тщательно готовиться.

4. Иммиграция и проблема многоэтничности России

4.1. Иммиграция и возможное изменение этнического состава

Россия была и остается многоэтничной страной, в которой доминирующим этническим компонентом были русские, а доминирующей культурой – русскоязычная культура. Еще совсем недавно Россия вообще была частью СССР, где русские никогда не составляли более 55%, как и в дореволюционной Российской империи. Если российско-советская полиэтничность и породила некоторые политические и культурные проблемы, то все же не такие, которые могли считаться фатальными, рассматриваться как главная угроза национальной безопасности и т.д. А после распада СССР Россия и вовсе стала гораздо более гомогенной страной по своему этническому составу с точки зрения решающего преобладания русского этнического компонента (82% населения).

Как показала перепись населения 2002 г., страна проходит через серьезные трансформации не только в сфере экономики и политики, но также и в сфере этнической демографии. По причине растущего этнического самосознания и мобилизации номенклатура этнических групп расширяется (более малочисленные группы стремятся обрести отдельный и признанный статус, которого они были лишены в советское время). Иерархия основных этнических групп меняется под воздействием демографических, миграционных и идентификационных факторов (см. *табл. 14*).

Таблица 14

Этнический состав населения Российской Федерации, 1989–2002 гг.

Этнические группы	2002		1989		В % к 1989 г.
	тыс.	%	тыс.	%	
1	2	3	4	5	6
Все население	145164,3	100,00	147021,9	100,00	98,74
Русские	115868,5	79,82	119865,9	81,54	96,67
Татары	5558,0	3,83	5522,1	3,76	100,65
Украинцы	2943,5	2,03	4362,9	2,97	67,47
Башкиры	1673,8	1,15	1345,3	0,92	124,42
Чуваши	1637,2	1,13	1773,6	1,21	92,31
Чеченцы	1361,0	0,94	899,0	0,61	151,39
Армяне	1130,2	0,78	532,4	0,36	212,28

Продолжение таблицы 14

1	2	3	4	5	6
Мордва	844,5	0,58	1072,9	0,73	78,71
Белорусы	814,7	0,56	1206,2	0,82	67,54
Аварцы	757,1	0,52	544,0	0,37	139,17
Казахи	655,1	0,45	635,9	0,43	103,02
Удмурты	636,9	0,44	714,8	0,49	89,10
Азербайджанцы	621,5	0,43	335,9	0,23	185,03
Марийцы	604,8	0,42	643,7	0,44	93,96
Немцы	597,1	0,41	842,3	0,57	70,89
Кабардинцы	520,1	0,36	386,1	0,26	134,71
Осетины	514,9	0,35	402,3	0,27	127,99
Даргинцы	510,2	0,35	353,3	0,24	144,41
Буряты	445,3	0,31	417,4	0,28	106,68
Якуты	444,0	0,31	380,2	0,26	116,78
Кумыки	422,5	0,29	277,2	0,19	152,42
Ингуши	411,8	0,28	215,1	0,15	191,45
Лезгины	411,6	0,28	257,3	0,18	159,97
Другие	5780,0	3,98	4036,1	2,70	143,21

В случае, если вариант более или менее массовой иммиграции в Россию осуществится, одним из наиболее сложных проблемных узлов будущего станет заметное изменение этнического состава населения России. К каким последствиям может привести такое изменение, особенно если учесть этнически обусловленные различия в темпах роста населения, иногда в пределах одного региона, местного сообщества и даже городского квартала?

Следует учитывать, что российское общество перегружено глубокими и быстрыми переменами и в ситуации растущих социальных различий и неравного доступа к власти и ресурсам эти новые вызовы могут восприниматься в этнических терминах и вызывать настроения ксенофобии и проявления насилия. Даже такие простые факты, как многодетность представителей одной национальности, могут вызывать опасения и негативное отношение представителей других национальностей, среди которых «детность» ниже, а это в свою очередь вызывает межэтническую напряженность. Однако уже ясно, что московские дворы и классные комнаты необратимо изменились по составу играющих и занимающихся в них детей и школьни-

ков. Взрослым следует только учиться тому, как умеют мирно играть и учиться вместе дети разных национальностей.

В последние годы особо остро формулируется проблема «вымирания русских», которая является одним из важнейших аргументов в арсенале крайнего этнонационализма шовинистического толка. Такое излишне обостренное и политизированное отношение к вопросу о разных уровнях рождаемости среди российских национальностей никакого позитивного результата дать не может. Следует знать, что если брать только данные естественного движения населения по Российской Федерации за последнее десятилетие, то прогноз о составе «первой десятки» самых крупных народов страны через полвека может выглядеть следующим образом (по убывающей численности):

1989 г.	2050 г.
русские	русские
татары	украинцы
украинцы	татары
чуваши	чеченцы
башкиры	армяне
белорусы	белорусы
мордва	казахи
чеченцы	чуваши
немцы	аварцы
удмурты	узбеки

При этом число русских должно уменьшиться со 120 млн до примерно 80 млн человек. Даже без учета фактора иммиграции это достаточно серьезные изменения, а с учетом иммиграции они могут быть и большими. Уже не раз высказывалось предположение, что рано или поздно вторым по численности этносом в России станут китайцы. Так или иначе, но изменения в численной иерархии представителей основных нерусских народов безусловно произойдут. В первой десятке вырастет число так называемых «южных» народов и народов, представляющих исламскую культурную традицию. Тем не менее перепись 2002 г. нанесла удар по мифу о вымирании русских. Их численность за 13 лет после 1989 г. сократилась на 2%, а доля в населении страны – на 3%. Таким образом, уязвимый прогноз о численности и этническом составе населения России через 30–50 лет, скорее всего, не реализуется. Для этого есть достаточные основания, которые заключаются как в объективных факторах, так и в возможностях политического воздействия на данные процессы. Но все это требует нового уровня осмысления ситуации и существенных корректив в самой политике.

4.2. Неизбежность доктринальных корректив

При рассмотрении этнодемографического фактора в развитии России необходимо исходить из того обстоятельства, что сама природа этнического носит подвижный и сложный характер. Она не может сводиться только к анализу, построенному на жесткой номенклатуре групп (народов или этносов) и к их групповому взаимодействию (биологическому, социальному, культурному). Доктринальные клише «многонациональности», «межнациональных отношений» и «национальной политики» и строящиеся на них обществоведческая экспертиза и политическая практика безнадежно устарели и все более обретают саморазрушительный характер. Это, кстати, одна из причин, почему западное экспертное сообщество, пишущее о России, с удовлетворением воспринимает советский язык этнонационализма, из которого вытекает, что существующие этнические общности и есть нации, которые обладают правом на «свои национальные государства». В политическом и геостратегическом смыслах это означает, что Россия – не до конца самоопределившееся государство и что возможен и даже желателен второй раунд дезинтеграции постсоветского пространства, на сей раз за счет России как своего рода «мини-империи».

Эти же наследие и господствующая ментальность не позволяют осуществить две важнейшие переоценки в сфере российской (национальной) идентификации и индивидуальных идентичностей россиян. «Многонациональность» закрывает даже чисто лингвистически возможность рассматривать Российскую Федерацию как национальное государство, а россиян – как многоэтничную гражданскую нацию (нация не может быть многонациональной!). Понимание этносов или народов как коллективных тел со своим взаимоисключающим членством (в России можно быть только русским, только евреем, только татариним и т.п., и никак иначе) идет вразрез с этнодемографическими и социокультурными реалиями и с повседневными жизненными ориентациями граждан страны.

Во всех развитых странах признается факт множественной этнической (на отечественном жаргоне – «национальной») идентификации. В России, где один из самых высоких в мире уровней этнически смешанных браков, сложная и не взаимоисключающая идентичность не признается. Это приводит и будет все больше приводить к неоправданной межгрупповой напряженности, дальнейшему ужесточению этнических различий и к ослаблению процесса утверждения первичности и фундаментальной значимости гражданской идентичности.

Если в миграционной политике фундаментальная стратегия заключается в поощрении миграции и во взаимной адаптации принимающего об-

щества и его новожителей, то в области этнической политики главная стратегия заключается в признании этнического многообразия России без распределения ее граждан по групповым категориям, в отказе от политики институционализации и огосударствления этнического, в поощрении сложной идентичности на основе гражданской лояльности и культурной отличительности.

Перспективы и политические стратегии России должны опираться на более современное и более чувствительное отношение к этническому фактору. Старые подходы проявили свою неадекватность при проведении переписи населения 2002 г., когда опять, как и в прежние времена, требовалось поделить население на «национальности». Борьба за статус и за численность привела к напряженным ситуациям в ряде регионов и вызвала острые дебаты. Однако вопрос этот был не решен и фактически отдан на откуп местным властям при подведении итогов переписи, что неизбежно вызовет волну недовольств, протестов и исков после обнародования итогов переписи по так называемому национальному составу. Одна из причин этих напряженностей на этнодемографической основе (к какому народу кого приписывать и как выстраивать иерархию групп) заключается в отказе признать возможность двойной или тройной этнической (национальной) принадлежности и право граждан указывать такую принадлежность.

Все это не означает отказа от политики признания и поддержки этнокультурного разнообразия населения России, которое со временем, в том числе и под воздействием иммиграции, будет только возрастать. Однако это означает достаточно существенную смену доктринальных основ, обновление подходов в области научной экспертизы и конкретной политики на пути признания фактора культурной сложности не только на уровне коллективных общностей, но и на личностном уровне. *Национальная политика – это политика обеспечения национальных интересов России, а этнокультурная политика – это политика сохранения этнического многообразия и обеспечения прав и запросов граждан, основанных на их этнокультурной принадлежности к той или иной общности или к нескольким общностям (культурным традициям).*

Отсюда же вытекает и более сложная трактовка ситуации и перспектив этнодемографического развития страны. Этнический состав населения страны складывается под воздействием трех факторов: а) естественного движения, б) миграции и в) смены идентичностей граждан под воздействием ассимиляции или аккультурации. Последний фактор радикально недооценивается экспертами и политиками, но его влияние огромно и является определяющим в формировании численности культурно доминирующей группы русских в масштабах всей страны. Численность русских на протя-

жении всей истории России определялась не столько уровнем рождаемости и миграцией, сколько меняющимся пониманием содержания «русскости» («православные» или «все, кто участвовал в культуре» в дореволюционной России) и ассимиляцией в русскоязычную российскую культуру представителей других этнических общностей. Этот же фактор предпочтительности «русскости» для потомков смешанных браков и для многих нерусских, включая иммигрантов, будет оставаться одним из важнейших в определении численности данной этнической общности (точнее – формы этнической идентификации и категории этнического учета).

Важно расширить само понимание того, что значит быть и считаться русским в России, и не ограничивать в угоду расистским и шовинистическим взглядам это понимание фенотипическим обликом, звучанием фамилии или «чистотой крови». Если в России утвердится более инклюзивный, а не эксклюзивный подход к пониманию «русскости», тогда о русской идентичности заявят многие миллионы граждан, которых до этого от подобной декларации сдерживали господствующие в обществе стереотипы, согласно которым русским не может быть россиянин с казахской внешностью или с армянской фамилией. Многие русские по культуре и по самосознанию люди не считаются таковыми, ибо существующий репертуар идентичностей не позволяет быть «русскому еврею» или «русскому армянину».

Точно так же следует изменить понимание категории «родной язык», который нередко понимается как язык собственной национальности, что приводит к искажению реальной языковой ситуации и вызывает напряженность в обществе. *Родным языком, согласно мировой практике, должен считаться основной выученный человеком язык, которым он прежде всего пользуется.* В этом случае русский язык не является исключительной собственностью русских, он в равной мере является родным языком всех тех россиян, которые выучили и пользуются им как своим основным языком, как в семье, так и в общественной среде. Русский язык провозглашен государственным языком Российской Федерации не потому, что это родной язык «основного народа», а потому, что на нем разговаривает подавляющее большинство населения страны, независимо от этнической принадлежности.

Включение в политическую повестку вопросов более свободного формирования идентичностей российских граждан неизбежно окажет влияние и на этнодемографический профиль страны, освобождая общество от апокалиптических прогнозов и этнических, антииммигрантских фобий.

4.3. Оценка угроз и стратегий противодействия

И все же это не значит, что существующую демографическую асимметрию русских и нерусских регионов можно недооценивать. Теоретически энергия «демографического взрыва» сельского населения в сравнительно небольшом числе нерусских регионов может быть поглощена их же собственной урбанизацией, однако для этого нужны соответствующие экономические и социальные предпосылки, которые далеко не всегда имеются в наличии. Переток же в русские края, скажем, сельских жителей Северного Кавказа сдерживается низкой пока еще мобильностью жителей горных дагестанских и других северокавказских сел с высокой рождаемостью, а сейчас еще и широко распространенными в России «антикавказскими» настроениями. Отсюда – многие проблемы перенаселенных районов, где недостаточно ресурсов, а завышенные социальные ожидания и неприятие бедности вызывают напряженность, конфликты и выход граждан из правового пространства. То обстоятельство, что такие районы невелики, не может служить утешением. Как показывает опыт, даже 1% населения и территории, который составляют чеченцы и Чечня в России, способен стать базой вооруженной сепаратистской и масштабной войны.

Не создадут ли массовый приток иноэтничных иммигрантов из-за рубежа и вытекающее из этого изменение этнического состава ее населения еще больших проблем, способных в будущем разрушить Россию изнутри?

Это зависит от многих факторов, в том числе нередко и от находящихся за пределами страны и не поддающихся прямому контролю со стороны российского властного истеблишмента (однако и в таких случаях существуют возможности влияния на ситуацию методами адекватно отражающей ситуацию внешней политики).

Рассуждая о приемлемости или неприемлемости изменения этнического состава населения России, нельзя не понимать, что в XXI в. Россия, как и другие страны, будет существовать (и уже существует) в условиях резко изменившегося и продолжающегося быстро меняться этнического состава населения мира, и уже одно это обстоятельство делает стратегию этнического изоляционизма мало перспективной.

В мире существует много полиэтнических национальных сообществ, сформировавшихся не путем завоеваний, соединения, склеивания в одно целое уже имевшихся государственных, полугосударственных, племенных и т.п. образований (исторический путь создания Российской империи – СССР да и Российской Федерации), а в результате крупных миграционных движений, образованных потоками, исходившими из самых разных этнических источников (наиболее яркий пример – США). Даже признавая нали-

чие достаточно серьезных проблем, порождаемых такого рода полиэтничностью, нельзя не видеть, что миграционная открытость этих сообществ гораздо больше соответствует нынешней мировой ситуации, нежели миграционный изоляционизм советско-российского образца.

Преодолеть же такой изоляционизм непросто, он – не наша вина, а наша беда, часть нашего политического наследия, от которого не так легко отказаться, хотя он и может утянуть Россию в пропасть.

В современном мире нет ни одного государства с жесткой номенклатурой этнических общностей, и в каждом государстве имеются процессы ассимиляции, обычно в пользу доминирующей культуры. Для России это русская культура и русский язык, а если говорить точнее – российская культура на основе русского языка.

Между тем у нас все еще сохраняется старое советское отношение к так называемому «национальному вопросу», суть которого в жесткой государственной институционализации этничности граждан и придании неоправданной значимости этническим общностям как неким базовым социальным группировкам («народам» или «этносам»), из суммы которых состоит российская гражданская и социально-культурная общность. Соответственно сохраняется и старая практика официального деления граждан на народы, или национальности, а этническая статистика играет политическую роль. Фундаменталистское деление населения на коллективные тела – «этноты» ведется навязчиво не только через научные труды и СМИ, переписи населения, но и через кадровые и жэковские анкеты. Так называемая «национальная структура» (имеется в виду этнический состав населения) – это часто единственное средство для обоснования этнократического правления и политической мобилизации граждан.

Культурных идентичностей людей существует много, равно как и языковых различий, особенно если перевести некоторые языковые системы коммуникаций людей из разряда диалектов в разряд языков. Эти идентичности многоуровневые и не взаимоисключают друг друга. Они могут носить местно-общинный (карамахинец), локально-этнический (тоджи-нец, андиец), национально-этнический (аварец, даргинец), регионально-культурный (дагестанец, татарстанец, якутянин), культурно-гражданский (россиянин) характер. Это не разные общности в смысле членства (глубокое заблуждение отечественной экспертизы и политики), а оформляемые человеком коалиции, по которым его самосознание совершает дрейф лояльности или может пребывать во всех ментальных ипостасях одновременно.

Многоуровневая и подвижная культурная идентичность в условиях идеологической либерализации и политического этнонационализма – это

новая реальность, и в будущем могут появиться десятки «новых этносов»: людям будет интересно или важно, по какой-то причине считать себя булгаром, аланом, помором, калмаком, сойотом и еще кем-то, о чем он слышал в семье, подсмотрел в семейных фото, прочитал в книге или услышал на митинге. Это значимый для людей и науки процесс, но только государство не должно вмешиваться в него с бюрократической процедурой, а тем более с кадровой анкетой.

Закрепляя своим авторитетом жесткие этнические границы, государство идет на поводу у этнических элит и только укрепляет базу разрушительно-го для него же этнического национализма, как «великорусского», так и периферийного (национализма нерусских народов), который порой обретает крайние формы, вплоть до вооруженного сепаратизма.

Основной идеологический стержень этнического национализма – это сплочение в единое целое «этнических наций», понимаемых как сообщества людей, объединяемых общим прошлым, реальным или – намного чаще – мифологическим или сильно мифологизированным, а в крайних случаях – даже общностью биологических корней (расизм).

Идеологически этническому национализму противостоит гражданский патриотизм, основанный на понимании национальной принадлежности как гражданства, а нации – как совокупности людей, объединенных общим будущим, имеющих общий «проект» этого будущего. Такая идеология вырабатывается в ходе становления гражданского общества, и у нее тоже есть свои носители, заинтересованные в расчистке исторических завалов и в создании атмосферы «честной конкуренции», не признающей исторических привилегий и заслуг.

Хотя гражданский патриотизм имеет в России немалые традиции (даже и потому, что он больше соответствует «имперским» интересам, идее неделимости полиэтнического целого), от смутных времен начала XX в. и советской «национальной политики» нынешняя Россия в большей степени унаследовала идеи этнической нации, заигрывания с этническим национализмом, романтизации «национально-освободительных движений» и пр. Сейчас это наследие дает себя знать в подъеме как русского, так и нерусских этнонационализмов.

Наблюдаемый в последнее время рост русского национализма и, в целом, ксенофобии среди населения, особенно в отношении выходцев из Кавказа и Средней Азии, сильно блокирует сегодня развитие общероссийского (гражданского) патриотизма и консолидацию населения страны во имя задач социального преуспеяния и демократического обустройства страны. Доктринально неверные установки о некой «государствообразующей нации», а также дебаты о «русскости» (вымирание, уникальность, ве-

личие и пр.), может быть, и способствуют росту этнического патриотизма и консолидации некоторой части населения, считающего себя «этнически русским», но способны привести к расколу страны даже при ее современной относительно высокой моноэтничности.

Как ханьцы – основной народ Китая – уступают приоритет в пользу многоэтничной китайской нации, кастильцы – в пользу многоэтничной испанской нации, англичане – в пользу британской нации, так и этнические русские должны будут (это фактически и существует на уровне обычного сознания) отдать предпочтение российской общности и российскому патриотизму, в котором русский язык и русская культура и без того имеют доминирующий статус. Эта важнейшая доктринальная переоценка явно затянута и даже переживает рецидивы движения вспять, но она должна быть срочно осуществлена в течение десятилетия, пока не сформировалось окончательно поколение населения на основе формулы «многих наций» и неприятия, отторжения «русскости» как высшей коллективной ценности.

Не меньшую угрозу единству России несут и нерусские национализмы, эксплуатирующие идеи «угнетенности», утраты «национальных корней», «былого величия» и пр. Конечно, нельзя отрицать или замалчивать черные страницы как до-, так и послереволюционного имперского прошлого, но нельзя и жить только воспоминаниями о них, пытаясь превратить вольно или невольно оставленные в прошлом ценности в фундамент проектируемого будущего.

Главным идеологом этнического национализма в России, как и везде, выступает многочисленная, особенно гуманитарная, интеллигенция (чаще все-таки «образованщина»), фабрикующая его интеллектуальные и эмоциональные инструменты, смешивая в одном флаконе сюжеты народной мифологии, обрывки политических и религиозных учений и т.п. и подливая эту горячую смесь в костер народного недовольства. Главные заинтересованные потребители – экономические и политические этнические элиты. Их наиболее активные представители осуществляют успешную массовую мобилизацию и способны создавать экстремистские группировки, ударные террористические группы, «штурмовые отряды» и т.д. При этом радикальный национализм меньшинств, ложно понимаемый как форма правозащитной политики, нередко получает поддержку части представителей российского демократического крыла.

Таким образом, даже при нынешнем уровне полиэтничности в России имеется немало порождаемых ею проблем, иногда приобретающих большую остроту. И сейчас перед государством и обществом стоит задача противодействия этническому национализму, развенчания мифов «националь-

ных движений» и «национальных возрождений», который содержит в себе конфликтную мифологию и на самом деле представляет собой способ мобилизации этнического фактора в состоянии борьбы за власть и приватизируемые ресурсы.

Необходимо осуществить новые стратегии противодействия экстремизму, которые предусматривали бы, помимо правового преследования, отказ в публичности, инкорпорацию внесистемных активистов в цивилизованную среду, воспитательно-образовательные меры и специальную подготовку корпуса правоохранительных органов по данному вопросу, особенно следователей и судей. Другое важнейшее направление – это инкорпорация нерусских элит в центре и придание центру государства (от власти до СМИ) многокультурного облика, чтобы уменьшить степень отчужденности этнической периферии от остального государства и основного населения страны. Здесь огромное поле деятельности, начиная от текстов учебников вплоть до визуальных телеобразов и языков вещания.

Все эти задачи не могут быть решены без магистрального доктринального поворота от этнического к гражданскому пониманию нации и национального, от сплочения на основе общего прошлого к сплочению на основе общего будущего. Без такого поворота страна увязнет в бесконечных этнических конфликтах и при нынешнем высоком уровне моноэтничности уж конечно окажется неспособной к приему миллионов иноэтничных иммигрантов.

Разумеется, что даже такой идеологический и политический поворот не гарантирует безболезненности интеграции иммигрантов в российский социум. Есть достаточно много социальных и культурных факторов, которые делают такую интеграцию сложной. Однако когда речь идет о конкретных, рационально осознаваемых трудностях, им можно противопоставить и рациональную, прагматическую стратегию действия, продуманную политику, взвешенное законодательство и т.д. Когда же приходится иметь дело с парадигмальными табу, никакая рациональная политика невозможна.

Сейчас едва ли можно точно сказать, когда и сколько иммигрантов будет прибывать в Россию. Но как бы ни развивались дальнейшие события, можно с уверенностью сказать, что этническое и культурное многообразие россиян будет увеличиваться как за счет иммиграции в Россию представителей нерусских народов из других стран, так и за счет более высокой рождаемости среди части нерусского населения страны (Северный Кавказ, выходцы из стран Средней Азии, китайцы и другие). Поэтому в практическом плане главными на обозримые десятилетия представляются усилия по поддержке культурного многообразия населения страны при должном уровне интеграции в общероссийскую социально-культурную общность на основе

русского языка. Развитие двуязычия и многокультурности – наиболее оптимальная стратегия для нерусского населения страны и для части русских, проживающих в этнотерриториальных автономиях.

Оптимальная стратегия – избегать резких перемен в привычных пропорциях населения на уровне местных сообществ и крупных мегаполисов, а также пространственной этнической сегрегации (этнических кварталов, пригородов), осуществлять политику культурной и социально-политической интеграции населения, снижать значимость этнической принадлежности граждан, признать реальность существования множественной идентичности («многонациональности» на уровне личности, а не группы), отказаться от государственного вмешательства в вопросы этнической идентификации и фиксации «национальной принадлежности» в официальных документах, а тем более в паспортных столах.

Заключение

В настоящее время тенденции как внутренней, так и внешней миграции не отвечают долговременным интересам России. Перспективы изменения этих тенденций туманны, но ясно, что в будущем обе они окажутся в тесной взаимосвязи.

Внутренняя миграционная подвижность россиян сейчас относительно низка, и вполне можно ожидать, что по мере общей стабилизации социально-экономической ситуации в стране и достижения устойчивого экономического роста эта подвижность вырастет. Однако в условиях сокращающегося населения, даже и при значительно более высокой, чем сейчас, его территориальной мобильности, внутренние миграции населения России уже не смогут играть своей прежней роли главного механизма, обеспечивавшего крупномасштабные сдвиги в размещении населения страны и его расселения. В России просто нет достаточных демографических ресурсов для крупных территориальных подвижек, таких, как сдвиг центра населенности страны на восток или еще один рывок урбанизации с возникновением новых или резким ростом существующих сгустков городского населения высокого ранга. В этом смысле собственно внутренние миграции утратили свою былую роль навсегда.

Напротив, внешним миграциям предстоит приобрести ту роль в жизни России, которой они не имели никогда прежде. Только они могут стать источником реального пополнения скудеющих демографических ресурсов страны и при этом обеспечить хотя бы частичное решение тех геодемографических задач, которые уже не могут решаться с помощью одной только внутренней миграции. Приток населения извне создаст подпитку и конкурентные стимулы и для самой внутренней миграции.

Хотя крупномасштабный приток населения явно необходим России, а с учетом общемировой ситуации, видимо, даже и неизбежен, прогнозировать его реальное появление приходится в условиях очень большой неопределенности. Она связана главным образом с тем, что прием большого количества мигрантов вообще, а мигрантов иноязычных, инокультурных, инославных и т.д., тем более, – далеко не безболезненный процесс, а в условиях нынешнего социального климата в России – не безболезненный вдвойне. Это ощущается уже сейчас, и можно не сомневаться в том, что миграционная и связанная с нею проблематика, еще недавно почти не интересовавшая российское общество, теперь надолго окажется в центре общественных дебатов. Объективная противоречивость последствий крупномасштабной

иммиграции в Россию несомненна, и нельзя совершить большей ошибки, чем бездумное отрицание их негативной и даже опасной стороны. Но в то же время нельзя не видеть и позитивной стороны этих последствий как вообще (об этом говорит опыт многих стран, принимающих большое число иммигрантов), так и, в частности, для России, остро нуждающейся в притоке населения, без которого она просто не может обойтись.

Постоянное подчеркивание и преувеличение нежелательных последствий иммиграции (подчеркнем еще раз: они реальны, не вымышлены) дает обильную пищу для политической игры, в некоторых случаях беспроигрышной, сулящей электоральный успех и другие немалые политические дивиденды. Но такая игра может увести Россию очень далеко от тех реальных задач, без решения которых она очень быстро лишится своего все еще весьма высокого места в мире, скатится на положение второстепенной, а то и третьестепенной страны, и, возможно, не обойдется и без крупных территориальных потерь.

Альтернативой этой бесперспективной наклонной плоскости может служить только достижение широкого общественного консенсуса и консенсуса политических элит в вопросе об иммиграции, понимаемом как один из первостепенных вопросов национальной безопасности. И лишь на основе такого консенсуса может быть выработана эффективная перспективная миграционная стратегия России. Основными целями такой стратегии должны стать активное привлечение иммигрантов, их успешная интеграция в российский социум и нейтрализация возможных отрицательных последствий растущей доли иммигрантов и их потомков для населения России. Реализация такой стратегии может потребовать значительных ресурсов, но, как известно, скупой платит дважды.

Приложение

Федеральные округа и входящие в них субъекты Российской Федерации

Центральный федеральный округ

1. Белгородская область
2. Брянская область
3. Владимирская область
4. Воронежская область
5. Ивановская область
6. Калужская область
7. Костромская область
8. Курская область
9. Липецкая область
10. Московская область
11. Орловская область
12. Рязанская область
13. Смоленская область
14. Тамбовская область
15. Тверская область
16. Тульская область
17. Ярославская область
18. г. Москва

Северо-Западный федеральный округ

19. Республика Карелия
20. Республика Коми
21. Архангельская область
22. Ненецкий автономный округ
23. Вологодская область
24. Калининградская область
25. Ленинградская область
26. Мурманская область
27. Новгородская область
28. Псковская область
29. г. Санкт-Петербург

Южный федеральный округ

30. Республика Адыгея
31. Республика Дагестан
32. Республика Ингушетия
33. Кабардино-Балкарская Республика
34. Республика Калмыкия
35. Карачаево-Черкесская Республика
36. Республика Северная Осетия-Алания
37. Чеченская Республика
38. Краснодарский край
39. Ставропольский край
40. Астраханская область
41. Волгоградская область
42. Ростовская область

Приволжский федеральный округ

43. Республика Башкортостан
44. Республика Марий Эл
45. Республика Мордовия
46. Республика Татарстан
47. Удмуртская Республика
48. Чувашская Республика
49. Кировская область
50. Нижегородская область
51. Оренбургская область
52. Пензенская область
53. Пермская область
54. Коми-Пермяцкий автономный округ
55. Самарская область
56. Саратовская область
57. Ульяновская область

Уральский федеральный округ

58. Курганская область
59. Свердловская область
60. Тюменская область
61. Ханты-Мансийский автономный округ
62. Ямало-Ненецкий автономный округ
63. Челябинская область

Сибирский федеральный округ

64. Республика Алтай
65. Республика Бурятия
66. Республика Тыва
67. Республика Хакасия
68. Алтайский край
69. Красноярский край
70. Таймырский автономный округ
71. Эвенкийский автономный округ
72. Иркутская область
73. Усть-Ордынский автономный округ
74. Кемеровская область
75. Новосибирская область
76. Омская область
77. Томская область
78. Читинская область
79. Агинский Бурятский автономный округ

Дальневосточный федеральный округ

80. Республика Саха (Якутия)
81. Приморский край
82. Хабаровский край
83. Амурская область
84. Камчатская область
85. Корякский автономный округ
86. Магаданская область
87. Сахалинская область
88. Еврейская автономная область
89. Чукотский автономный округ