

ДОЛЯ ВЫПУСКНИКОВ ШКОЛ, ПОСТУПАЮЩИХ В ВУЗЫ, СНИЖАЕТСЯ

Ломтева Е.В., к.пед.н., в.н.с. Центра экономики непрерывного образования (ЦЭНО) ИПЭИ РАНХиГС;

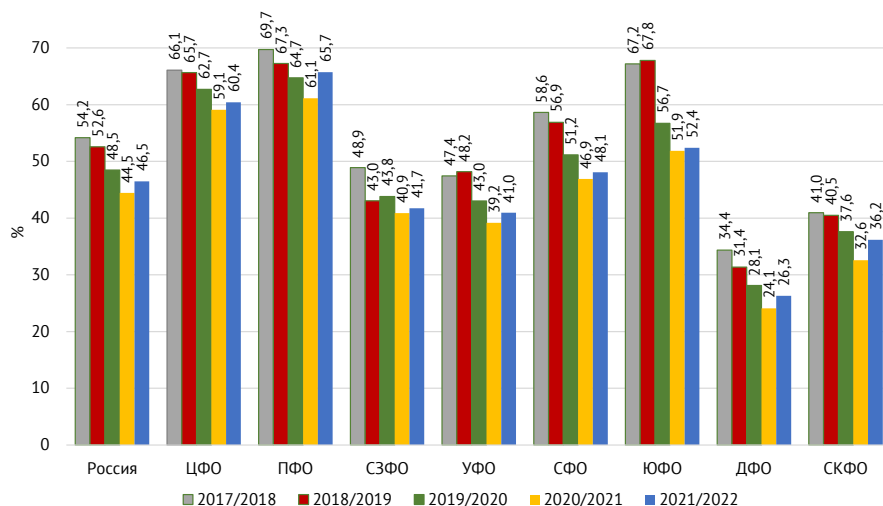
Бедарева Л.Ю., с.н.с. ЦЭНО ИПЭИ РАНХиГС

Социально-экономические изменения привели к трансформации ценностей молодежи: установка на получение высшего образования, которое давало и социальный статус, и, соответственно, привилегии при устройстве на работу, стала уходить в прошлое. Вместе с тем происходящие в России изменения, внешние по отношению к системе профессионального образования, уже в ближайшем будущем могут серьезно повлиять на поведение молодежи, прежде всего юношей – их нацеленность на поступление на очную форму обучения в вузы возрастает.

В последние годы ЦЭНО ИПЭИ РАНХиГС изучал образовательные траектории выпускников 9-х и 11-х классов школ, а также выпускников образовательных организаций среднего профессионального образования (СПО). Выбор выпускников определялся на основе анализа статистических данных из форм ОО-1, СПО-1 и ВПО-1 статистического наблюдения, а мотивация такого выбора оценивалась исходя из информации, собранной в ходе различных социологических опросов.

Высшее образование всегда находилось в центре внимания молодежи и населения в целом. Установка на его получение долгое время считалась социальной нормой, имеющей важнейшее значение в формировании человеческого капитала и жизненного успеха. В настоящее время эта норма стала меняться.

Социально-экономические изменения привели к трансформации ценностей молодежи: установка на получение высшего образования, которое давало и социальный статус и, соответственно, привилегии при устройстве на работу, стала уходить в прошлое. Так, согласно полученным данным, доля выпускников 11-х классов, поступивших в вузы сразу после школы, за пять лет с 2017 по 2021 гг. составила от 20 до 70% в зависимости от федерального округа, при этом само значение этой доли к 2021 г. уменьшилось относительно 2017 г. (рис. 1): самый низкий показатель был зафиксирован в 2020 г., когда была отменена сдача ЕГЭ для выпускников 11-х классов,



Примечание. Расчет долей велся относительно численности выпускников 11-х классов.
Рис. 1. Доля одиннадцатиклассников, принятых в вузы в 2017/18–2021/22 уч. гг., %

не планирующих продолжить обучение в вузе. В результате в 2020 г. значительно выросла доля выпускников 11-х классов, поступивших в организации СПО (от 1,6 до 3,6 п.п.).

Доля выпускников 11-х классов, поступивших в вузы сразу после окончания школы, во многом зависит от особенностей того или иного субъекта РФ. Высокие показатели этой доли в Приволжском (ПФО) и Центральном федеральных округах (ЦФО) объясняются тем, что в ряде регионов этих округов они зашкаливали: так, в Москве (ЦФО) эти доли в разные годы рассматриваемого периода менялись от 155,5 до 169,7%, а в Республике Татарстан (ПФО) – от 97 до 106%¹.

Незначительные показатели приема в вузы в Дальневосточном федеральном округе (ДФО) в 2017/18–2021/22 уч. гг. связаны с их сверхнизкими значениями в Чукотском АО (0,0–3,7%), Сахалинской области (9,9–17,8%) и Еврейской АО (9,8–16,6%). Одной из причин низкого спроса на высшее образование в этих регионах является небольшое число вузов в них: в Чукотском АО – 1 (филиал), в Сахалинской области – 2, в Еврейской АО – 1.

Лишь в 11 из 85 субъектов Российской Федерации за рассматриваемый пятилетний период увеличилась доля выпускников 11-х классов, поступивших в вузы сразу после школы (*рис. 2*).

За период 2017/2018–2021/2022 уч. гг. в России в целом и во всех федеральных округах доля выпускников 11-х классов, поступивших в вузы сразу после окончания школы, снизилась на всех формах обучения в высших учебных заведениях (*рис. 3*).



Примечание. Расчет долей велся относительно численности выпускников 11-х классов.

Рис. 2. Регионы, в которых увеличилась доля выпускников 11-х классов, поступивших в вузы сразу после завершения обучения в школе, п.п.

¹ Если данный показатель выше 100%, это означает, что в соответствующий регион для обучения в вузах приезжают выпускники 11-х классов из других регионов (т.е. имеет место образовательная миграция).

Доля выпускников школ, поступающих в вузы, снижается

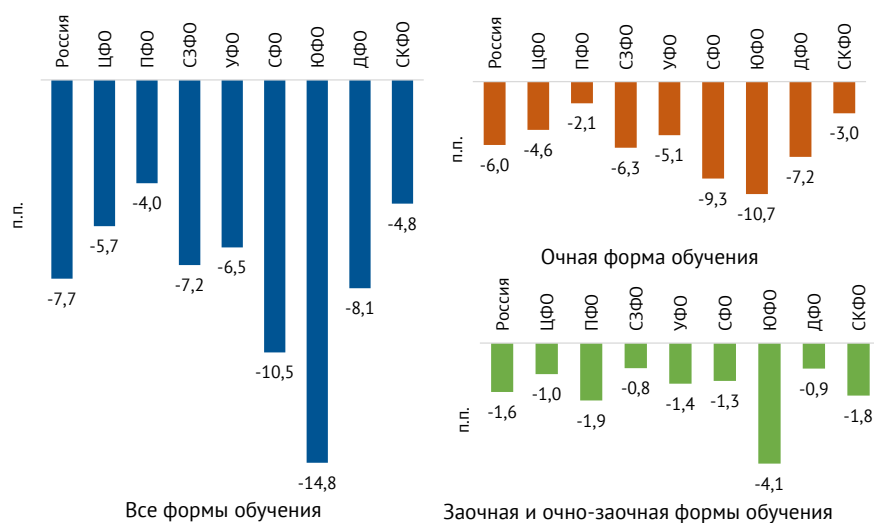
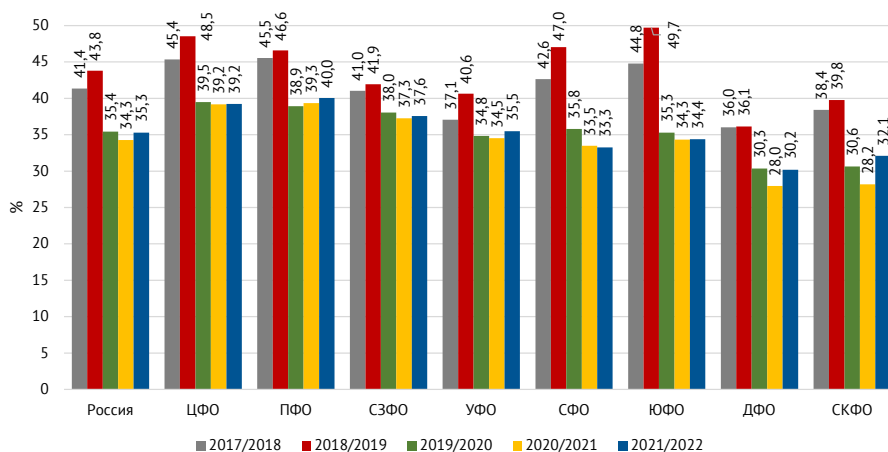


Рис. 3. Снижение доли выпускников 11-х классов, поступивших в вузы сразу после завершения обучения в школе, п.п.



Примечание. Расчет долей велся относительно общего приема в образовательные организации высшего образования.

Рис. 4. Доля одиннадцатиклассников, принятых в вузы сразу после окончания школы в 2017/18–2021/22 уч. гг., %

Снизилась и доля выпускников 11-х классов, принятых в вузы сразу после окончания школы, рассчитанная относительно общего приема в высшие учебные заведения (рис. 4). Их доля в общем приеме за пять лет (2017–2021 гг.) не превышала 50% как по России в целом, так и по всем федеральным округам, при этом уменьшился и сам указанный показатель, особенно в 2019–2021 гг.

Снижение доли выпускников 11-х классов, выбирающих продолжение обучения в вузах сразу после школы, обусловлено:

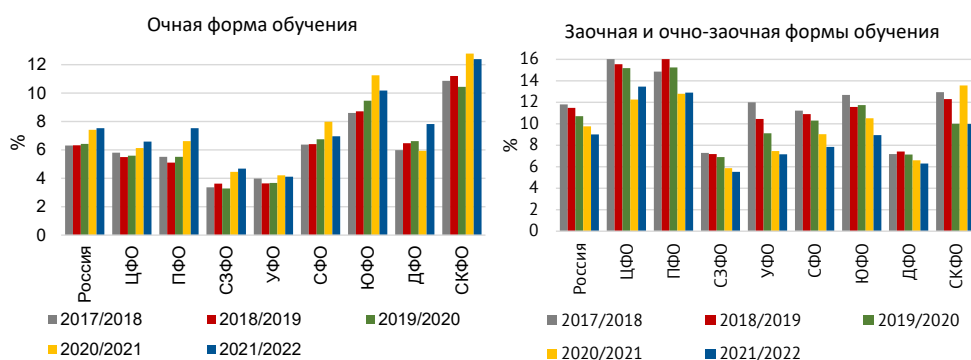
- растущей социальной и финансовой нестабильностью домохозяйств и, как следствие, отсутствием возможностей для подготовки детей к сдаче ЕГЭ на баллы, достаточные для поступления в вузы на бюджетной основе, а также недостаточностью у семей средств для обучения детей на платной основе;
- возросшим риском провала поступления в вуз из-за проведения приемной комиссии в один этап;

- довольно слабой подготовкой в школе по предметам, необходимым для обучения в технических вузах, особенно по математике и физике;
- многие молодые люди к моменту окончания школы уже активно работают, в том числе без официального трудоустройства, особенно в сфере информационных технологий.

Выбор выпускников системы СПО отличается от выбора выпускников 11-х классов. Так, на очную форму обучения сразу после окончания профессиональных образовательных организаций (ПОО) идет от 3 до 13% выпускников, а на заочную и вечернюю формы – от 5 до 17% (рис. 5). С каждым годом доля выпускников ПОО, продолживших обучение в вузах очно, увеличивалась, а заочно и очно-заочно – снижалась. Причиной этого является прежде всего ограниченный спектр востребованных молодежью образовательных программ, реализуемых в очно-заочной и заочной формах.

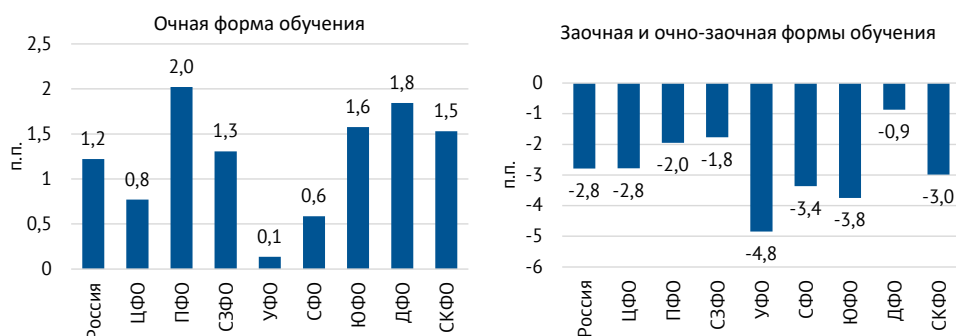
За пять лет (2017–2021 гг.) доля выпускников, поступивших в вузы на очную форму обучения сразу после окончания учебы в организациях СПО, увеличилась на 0,1 п.п. в УФО (минимум) и на 2 п.п. в ПФО (максимум), а на заочную и очно-заочную упала минимально на 0,9 п.п. в ДФО и максимально на 4,8 п.п. в УФО (рис. 6).

Обычно сразу после окончания ПОО молодежь продолжает обучение в системе высшего образования в очной форме, если эта организация создана при вузе и можно продолжить обучение по полученной в колледже



Примечание. Расчет долей велся относительно численности выпускников ПОО.

Рис. 5. Доля выпускников ПОО, поступивших в образовательные организации высшего образования сразу после окончания обучения за период с 2017/18 по 2021/22 уч. гг.



Примечание. Расчет долей велся относительно численности выпускников ПОО.

Рис. 6. Изменение доли выпускников ПОО, поступивших в вузы сразу после окончания обучения, в 2021/2022 уч. г. относительно 2017/2018 уч. г.

Доля выпускников школ, поступающих в вузы, снижается

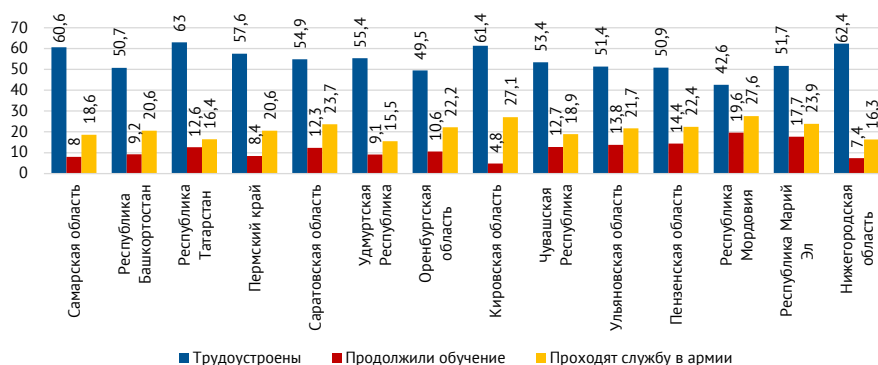


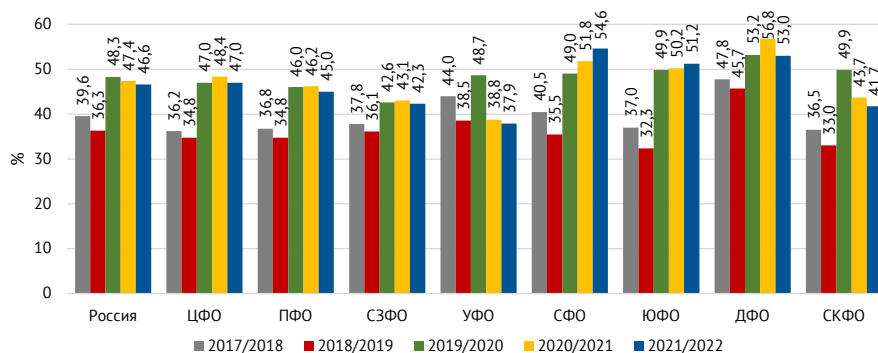
Рис. 7. Распределение выпускников региональных систем СПО ПФО по каналам занятости в 2022 г., %

специальности. На заочную и вечернюю формы поступают, если не удалось поступить на очное обучение, но процент таких выпускников невелик, в основном заочно и вечером учатся те, кто совмещает работу и учебу.

Довольно низкие показатели перехода выпускников СПО в вузы сразу после завершения обучения на очную форму (3–13%) прежде всего связаны с высоким уровнем трудоустройства молодежи (до 70% в целом по России), а также с достаточно высокой долей юношей, призываемых в ряды ВС России, что хорошо видно на примере ПФО (рис. 7).

В 2022 г. в ПФО почти треть юношей были вынуждены прервать свою образовательную и трудовую деятельность сразу после выпуска из СПО. Для этих молодых людей в условиях быстрой сменяемости технологий и требований рынка труда год службы в армии приводит к снижению вероятности трудоустройства, особенно по полученной специальности. Это формирует неравенство стартовых возможностей для различных групп молодежи. В результате значительная часть выпускников СПО приходят в систему высшего образования не сразу, а через некоторое время, что может быть обусловлено как службой в армии, так и необходимостью повышения профессиональных компетенций (рис. 8).

В настоящее время можно говорить о смене приоритетов у молодежи. Если раньше была более популярна сквозная модель образовательного поведения «школа – вуз» или «школа – колледж – вуз», а потом уже выход на рынок труда, то сейчас молодежь либо совмещает работу и учебу,



Примечание. Расчет велся относительно общего приема в вузы.

Рис. 8. Доля выпускников различных уровней образования, в том числе СПО, поступивших в вузы не сразу после завершения обучения на предыдущем уровне, %

Мониторинг экономической ситуации в России

либо поочередно реализует свои образовательные и профессиональные потребности. Вместе с тем происходящие в России изменения, внешние по отношению к системе профессионального образования, уже в ближайшем будущем могут серьезно повлиять на поведение молодежи, прежде всего юношей – их нацеленность на поступление на очную форму обучения в вузы возрастет. 