

4. ПОТРЕБЛЕНИЕ ТОВАРОВ И УСЛУГ В 2020 ГОДУ: ПАНДЕМИЧЕСКАЯ МОДЕЛЬ

Бурдяк А.Я., с.н.с. лаборатории исследований уровня жизни и социальной защиты
ИНСАП РАНХиГС

Реальные денежные доходы населения в 2020 г. снизились на 3,0% по сравнению с 2019 г., реальные располагаемые денежные доходы сократились на 3,5%. В результате пандемии изменилась модель потребления россиян: доля расходов на услуги снизилась почти до уровня 2016 г., в то время как доля расходов населения на продовольствие заметно увеличилась. В условиях общего снижения оборота розничной торговли продуктами питания их продажи увеличились в крупных и средних торговых организациях. Возвращение прежней модели потребления возможно только после полного снятия пандемических ограничений.

Статистика оборота розничной торговли в ежемесячном формате¹ показала максимальный спад (на 23% к аналогичному месяцу предыдущего года) в апреле 2020 г., в том числе на 35% в продажах непродовольственных товаров и на 9% в торговле продовольственными товарами. Еще сильнее, чем розничная торговля, сократилась в период начала пандемии сфера услуг² – спад на 38–39% в апреле-мае 2020 г. относительно объема услуг, потребленных населением в аналогичные месяцы 2019 г. За счет отложенного спроса розничная торговля непродовольственными товарами быстро восстановилась к уровню предыдущего года уже в июле-октябре 2020 г. Однако потребление продуктов питания к началу осени оставалось ниже прошлогодних показателей на 3–4% (август-сентябрь). Объем платных услуг в сентябре достиг 88% в годовом выражении, но с новой волной ограничений в ноябре-декабре потребление товаров и услуг снова снизилось относительно аналогичных месяцев предыдущего года.

В итоге оборот розничной торговли за январь-декабрь 2020 г. сократился в сопоставимых ценах на 4,1% к предыдущему году, в том числе на 2,6% по

1 Доклад «Социально-экономическое положение России» / Росстат. URL: <https://rosstat.gov.ru/compendium/document/50801>.

2 Малева Т.М., Гришина Е.Е., Бурдяк А.Я., Чумакова Ю.Б. Эпидемиологический кризис в первой половине 2020 г.: социально-экономическое положение населения // Экономическое развитие России. 2020. Т. 27. № 10. С. 60–72.

4. Потребление товаров и услуг в 2020 году: пандемическая модель

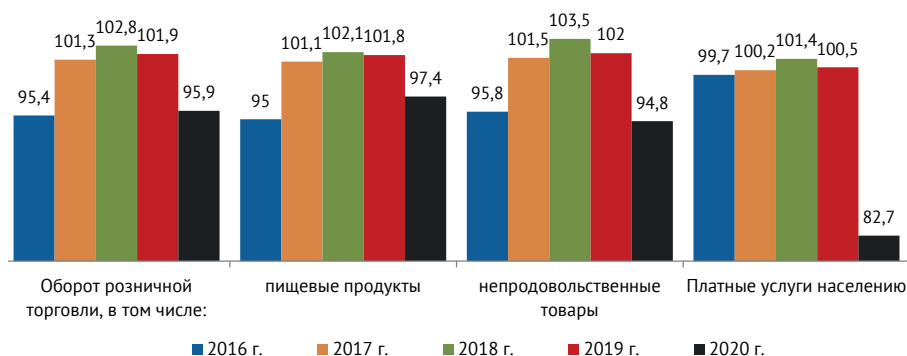


Рис. 1. Годовой оборот розничной торговли в сопоставимых ценах и индекс физического объема платных услуг населению, % к предыдущему году

Источник: Росстат.

продовольственным и на 5,2% по непродовольственным товарам. Объем платных услуг населению в сопоставимых ценах снизился на 17,3%. И если похожий по масштабу спад в потреблении продовольственных и непродовольственных товаров мы наблюдали в 2016 г. (рис. 1), то столь существенное сжатие сферы услуг, которое произошло в 2020 г., беспрецедентно.

Более чем на половину по сравнению с предыдущим годом сократились объемы платных услуг, оказанных населению туристскими организациями (48% от уровня 2019 г.¹) и организациями культуры (47%). Более чем на треть снизились услуги физической культуры и спорта (67,4%), услуги, оказанные гостиницами (64,9%), санаторно-курортными (59,8%) и транспортными (60,9%) организациями. В меньшей степени пандемия отразилась на бытовых услугах (85,4%), на платных услугах системы образования (87,4%), медицинских (90,5%), юридических (91,2%), телекоммуникационных (95,0%), жилищных (95,2%) и коммунальных услугах (96%). При этом потребление курьерских и почтовых услуг в годовом выражении выросло (103,6%). Среди бытовых услуг минимальный спад в 2020 г. отмечался в техобслуживании и в ремонте транспортных средств, машин и оборудования (91,5%); в услугах предприятий по прокату, включая каршеринг (94,3%). Печальным итогом пандемии стал рост потребления ритуальных услуг (103,8% к 2019 г.).

Если говорить о потреблении основных продуктов питания в начальный период пандемии, то в марте 2020 г. наблюдался ажиотажный спрос на макароны, крупы, муку, сахар и растительное масло, причем именно в крупных и средних организациях розничной торговли² (рис. 2). В апреле-июне продажи макаронных изделий вернулись на уровень предыдущего года, а продажи круп и особенно сахара с апреля до конца 2020 г. были ниже, чем в 2019 г. Незначительно изменилось потребление питьевого молока.

Суммарные продажи сахара и крупы через крупные и средние организации розничной торговли за январь-декабрь 2020 г. составили 89,4 и 96,9% по сравнению с январем-декабром 2019 г. По остальным группам продуктов питания в 2020 г. был отмечен рост продаж к 2019 г. в сопоставимых ценах: яиц – на 28%, свежего картофеля – на 25%, животных жиров, масла, мяса

1 Доклад «Социально-экономическое положение России». Январь-декабрь 2020 г. / Росстат. URL: https://gks.ru/bgd/regl/b20_01/Main.htm.

2 Розничные продажи основных продуктов питания крупными и средними организациями розничной торговли (оперативные данные) / Росстат. URL: <https://rosstat.gov.ru/folder/11188>.

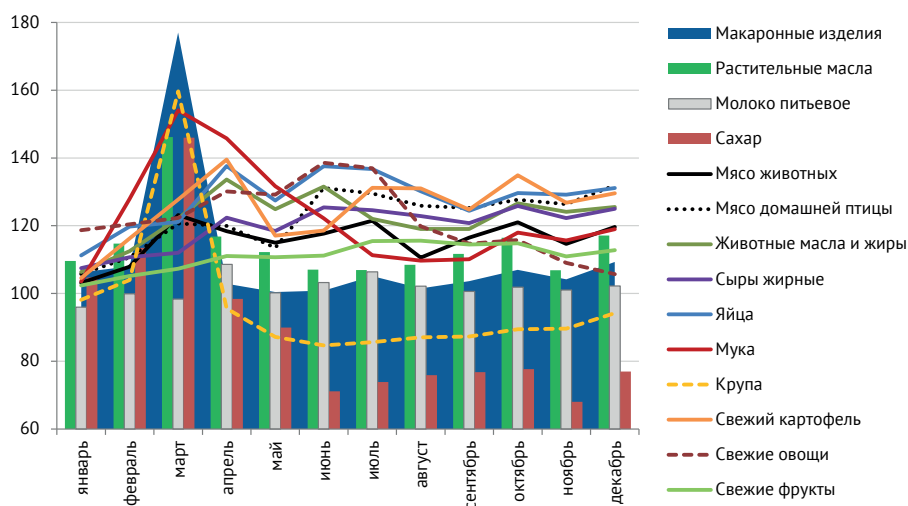


Рис. 2. Розничные продажи основных продуктов питания крупными и средними организациями розничной торговли, % к аналогичному месяцу предыдущего года в сопоставимых ценах

Источник: Росстат.

птицы, муки и свежих овощей – на 22%, сыра – на 20%, мяса животных – на 16%, растительного масла – на 15%, свежих фруктов – на 11%.

Таким образом, в условиях общего снижения оборота розничной торговли пищевыми продуктами на 2,6% розничные продажи продуктов питания выросли и у крупных, и у средних торговых предприятий. Это обусловлено, с одной стороны, сокращением оборота общественного питания в период строгого локдауна в апреле-мае более чем на 50%; с другой стороны, расширением продаж полуфабрикатов и готовых обедов, развитием сервисов бесплатной доставки из крупных магазинов в период пандемии. В определенной мере покупатели старались минимизировать количество посещений магазинов, совершая покупки в крупных торговых центрах – в пользу этого говорит и рост размера среднего чека по сравнению с предыдущим годом¹.

На основе сложившейся в текущем году модели потребления Росстат вычисляет матрицу весов², предназначенную для расчета индекса потребительских цен (ИПЦ) в следующем году. Динамика структуры потребительских расходов населения за последние 10 лет представлена на рис. 3, при этом условно можно выделить 3 этапа. В 2010–2013 гг. снижалась доля расходов на питание (с 38,5 до 36,5%) и росло потребление непродовольственных товаров (с 35,6 до 37,7%) на фоне стабильной доли расходов на услуги (25,8–25,9%). В 2014–2015 гг., напротив, росли расходы на продовольственные товары (до 38%) и сокращалась доля непродовольственных товаров (до 36,5%). В период 2015–2019 гг. увеличилась доля расходов на услуги (с 25,5 до 27,8%), тогда как расходы на покупку и продовольственных, и непродовольственных товаров снижались. В 2020 г. модель потребления изменилась: доля расходов на услуги снизилась почти до уровня 2016 г., в то же время доля расходов населения на продовольствие заметно увеличилась.

1 Средний чек показал рекордное значение в декабре. / Ромир. 19.01.2021. URL: <https://romir.ru/studies/sredniy-chek-pokazal-rekordnoe-znachenie-v-dekabre>.

2 Цены. Структура потребительских расходов населения для расчета ИПЦ / Росстат. URL: <https://rosstat.gov.ru/price>.

4. Потребление товаров и услуг в 2020 году: пандемическая модель

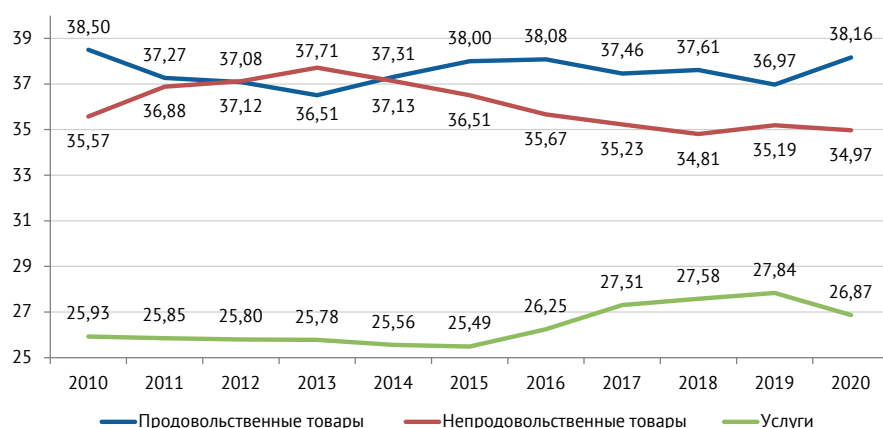


Рис. 3. Структура потребительских расходов населения для расчета индекса потребительских цен в следующем году, %

Источник: Росстат.

В «спокойное» непандемическое время рост доли расходов домашних хозяйств на питание мог бы сигнализировать о росте бедности, так как в бюджетах низкообеспеченных семей преобладают расходы на еду. Однако последние имеющиеся на данный момент официальные статданные говорят лишь о незначительном росте доли бедного населения в январе-сентябре 2020 г. – она увеличилась на 0,2 п.п. относительно аналогичного периода предыдущего года¹.

В целом материальное положение граждан ухудшилось в пандемию. С одной стороны, согласно опросам ФОМ², в апреле-мае 2020 г. до 45% населения старались экономить больше, чем до эпидемии. В августе-сентябре доля тех, кто стал больше экономить, снизилась до 36%, а с октября по декабрь она снова превысила 40%. С другой стороны, ухудшения коснулись не всех: под влиянием пандемии не изменилась доля российских домохозяйств, которым в течение последнего года приходилось экономить или отказываться от ранее запланированных покупок – с февраля 2019 г. по декабрь 2020 г.³ она стабильно составляла 75% +/- 2 п.п.; при этом почти четверть домашних хозяйств не экономили. ■

- 1 О соотношении денежных доходов населения с величиной прожиточного минимума и численности малоимущего населения в целом по Российской Федерации в III квартале 2020 года / Росстат. URL: https://www.gks.ru/bgd/free/B04_03/IssWWW.exe/Stg/d02/12.htm.
- 2 Индикаторы экономических последствий пандемии: динамика в 2020 году / ФОМ. URL: <https://covid19.fom.ru/post/indikator-ekonomicheskikh-posledstvij-pandemii-dinamika-v-2020-godu>.
- 3 В апреле-июле 2020 г. замеры не проводились. Инфляционные ожидания / Банк России. URL: http://www.cbr.ru/analytics/dkp/inflationary_expectations/.