

5. МОНИТОРИНГ СИТУАЦИИ С ПАНДЕМИЕЙ КОРОНАВИРУСА И МЕРЫ ПО ЕЕ ОГРАНИЧЕНИЮ ЗА НОЯБРЬ 2020 ГОДА

Пономарев Ю.Ю., к.э.н., заведующий лабораторией инфраструктурных и пространственных исследований ИПЭИ РАНХиГС; с.н.с. направления «Реальный сектор» Института Гайдара;

Борzych К.А., м.н.с. лаборатории инфраструктурных и пространственных исследований ИПЭИ РАНХиГС;

Макаров А.В., н.с. лаборатории инфраструктурных и пространственных исследований ИПЭИ РАНХиГС;

Радченко Д.М., м.н.с. лаборатории инфраструктурных и пространственных исследований ИПЭИ РАНХиГС

В ноябре 2020 г. во многих странах мира продолжался рост заболеваемости коронавирусом. В некоторых государствах происходило возвращение к карантинным ограничениям, а некоторые, наоборот, уже были готовы смягчать введенные ранее меры. В России в прошедшем месяце продолжалось нарастание заболеваемости и смертности (превышены прежние рекордные уровни) при сохранении стратегии относительно мягких ограничений (удаленная работа, дистанционное обучение, запреты либо ограничения массовых мероприятий). Перспективы улучшения ситуации связаны с формированием популяционного иммунитета, на что существенным образом может повлиять старт масштабной вакцинации, объявленной в России. Однако крайне важна оперативная и системная проработка возможных сценариев развития ситуации при проведении вакцинации и соответствующих необходимых административных действий.

Текущая ситуация с COVID-19 в мире

Заболеваемость

Распространение пандемии в ноябре 2020 г. сохранялось на высоком уровне, а во многих странах (в том числе в России) ускорилось по сравнению с предшествующим месяцем. Так, в ноябре количество ежедневно заболевающих в мире в целом часто превышало 500 тыс. человек, вплоть до 671,9 тыс. заболевших за сутки 27 ноября (в сентябре-октябре – около 300 тыс. человек). Коэффициент распространения коронавируса R_t во многих странах значительно вырос¹ по сравнению с летом из-за расширения социальных контактов (рис. 1).

Согласно обновленным данным на 1 декабря 2020 г. количество заболевших COVID-19 в мире составило около 63,57 млн человек (на 1.11.2020 – 46,37 млн), а количество умерших превысило 1,47 млн (на 1.11.2020 – более

1 URL: <http://epidemicforecasting.org/global-rt-map>.

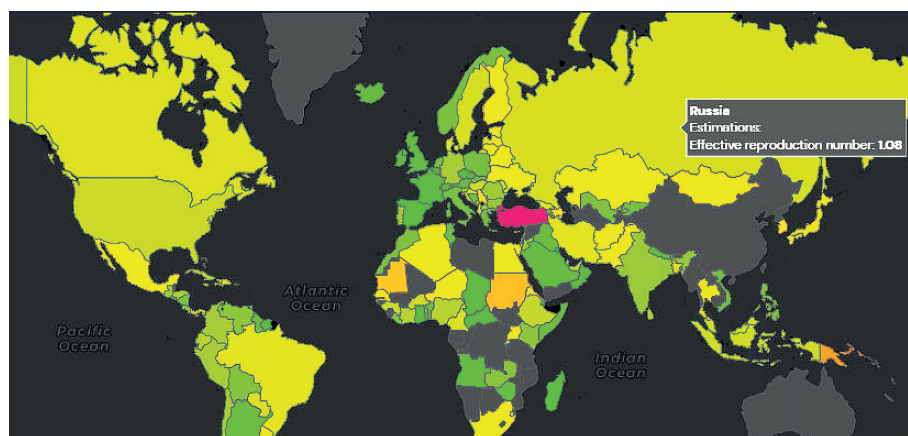
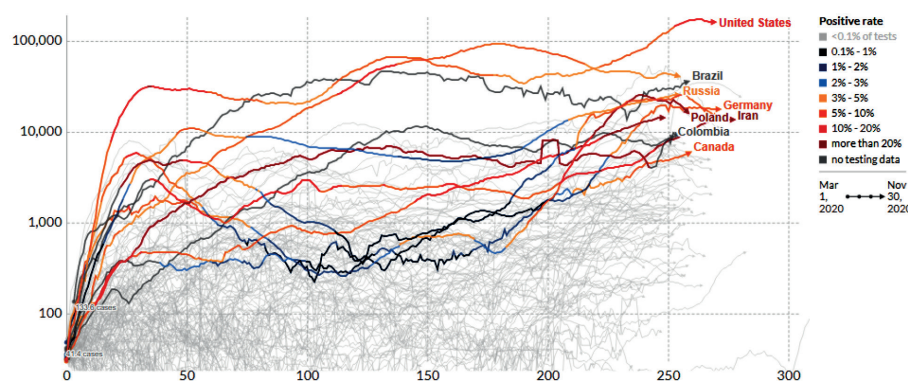


Рис. 1. Оценка R_t

Источник: Future of Humanity Institute, University of Oxford.



Примечание. По оси абсцисс – количество дней с момента, когда в стране было зарегистрировано 30 заболевших в день, цветовая гамма (см. обозначения на диаграмме) показывает долю положительных тестов на коронавирус.

Рис. 2. Траектории числа новых случаев заболевания (логарифмическая шкала)

Источник: ECDC.

1,2 млн человек). Всего в мире продолжали болеть более 18,15 млн человек, выздоровели около 45,42 млн человек.

Основной прирост заболевших приходится на США, Турцию, Индию, Россию, Бразилию, страны ЕС (Италия, Германия, Великобритания), Иран; на 30 ноября 65,9% всех новых случаев регистрировалось в этих 9 странах. Россия сохраняет 4-ю позицию по общему числу заболевших (на 30.11 – около 2,296 млн человек).

Смертность

Следуя за общим ускорением заболеваемости, в ноябре выросла и смертность от коронавируса. Если к концу октября число умерших превысило 7 тыс. человек, то в ноябре доходило до 12 тыс. Наибольший вклад в уровень ежедневной смертности продолжают вносить США (1 191 смертей за сутки 30 ноября), Италия (672), Индия (482) (рис. 3). В России уровень летальности сохраняется на относительно низком уровне (около 1,7%) по сравнению с другими странами с наибольшим числом заболевших. Актуальные исследования показывают, что ключевым фактором летальности может быть демографическая структура населения¹.

¹ URL: <https://tinyurl.com/y4h3bj8q>.

5. Мониторинг ситуации с пандемией COVID-19

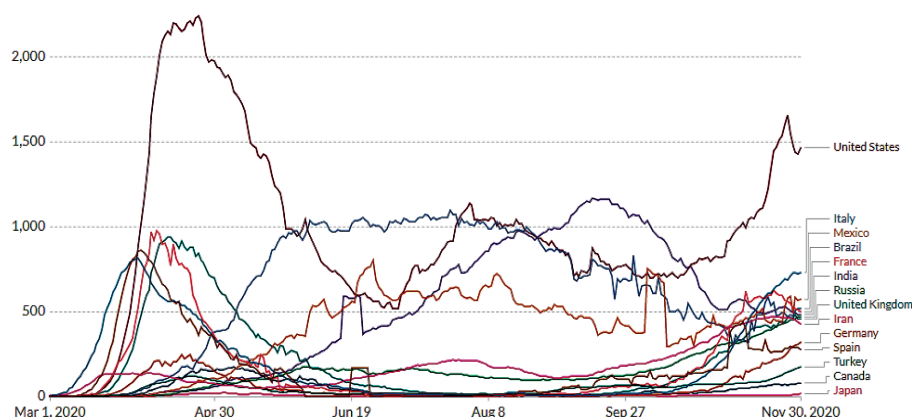


Рис. 3. Динамика числа умерших за сутки по странам мира (на 30.11), сглаженная за 7 дней

Источник: OurWorldInData.

Принимаемые меры

Реакция на ухудшение эпидемической ситуации достаточно разнообразна и зависит от конкретной ситуации в странах (рис. 4), многие государства ввели карантинные ограничения.

Возвращены локальные ограничения вследствие роста числа новых случаев заболевания в Японии, Индонезии. В Турции введен комендантский час по выходным с 21:00 пятницы до 05:00 понедельника, по будням закрыты кафе, кинотеатры. Для граждан старше 65 и младше 20 лет действует запрет на пользование общественным транспортом. Доступ в торговые центры возможен по цифровому коду, штраф за пребывание на улице без маски – 900 лир (около 9 тыс. руб.). В странах Европы в ноябре действовали жесткие ограничительные меры (в Австрии, Эстонии и т.д.). В Сербии с 24 ноября на 10 дней ограничена работа развлекательных заведений, магазинов с 18:00 до 05:00. Во Франции с 28 ноября действует комендантский час с 21:00 до 07:00. Однако в некоторых странах введенные ранее меры постепенно смягчаются (Великобритания, Испания, Чехия).

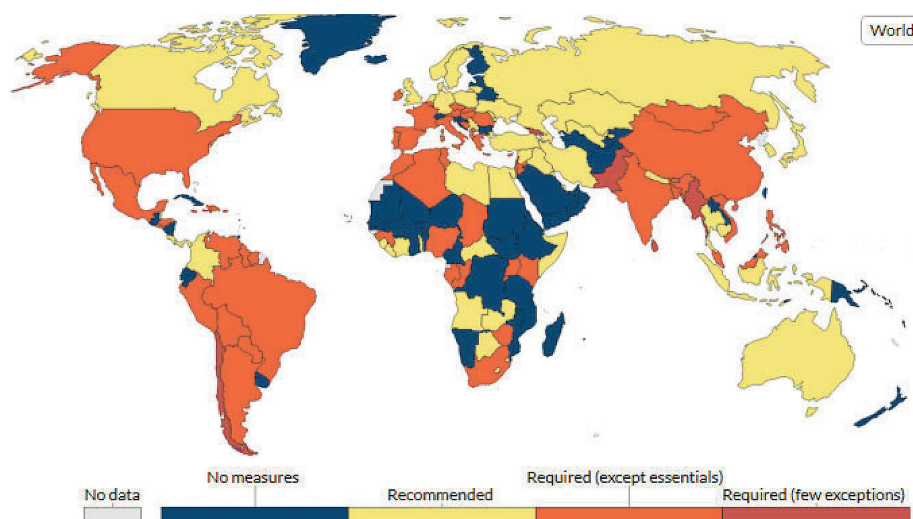


Рис. 4. Требования по соблюдению самоизоляции

Источник: OurWorldInData, 16.11.2020.

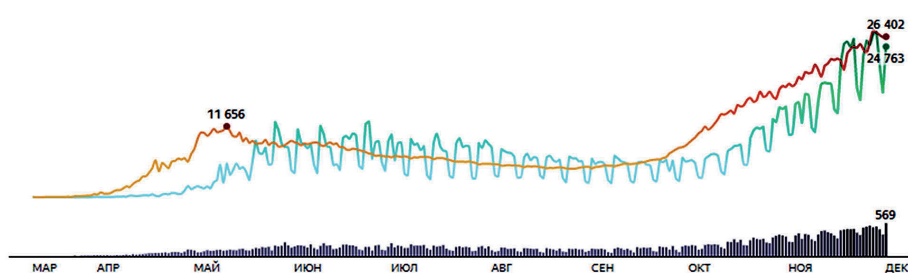
Текущая ситуация с COVID-19 в России

По состоянию на 1.12.2020 в России зарегистрирован 2 322 056 случаев заболевания (прирост за ноябрь 41,9%) (рис. 5). Рекордный суточный прирост в ноябре был зафиксирован 27 ноября (27 543). Коэффициент распространения R_t остается на высоком уровне: по состоянию на 1 декабря – 1,05 (на 1 ноября – 1,09, в среднем за ноябрь – 1,06).

Наибольший суточный прирост смертей зафиксирован 1 декабря (569). На высоком уровне сохраняется число активных случаев заболевания – 478,1 тыс. человек, или 20,6% от общего числа случаев.

Рекордное число новых случаев за сутки выявлено в Москве (7 918), Санкт-Петербурге (3 701), Нижегородской области (471) (рис. 6); уровень

Число новых заражений, выздоровлений и смертей с начала марта Россия



Число новых заражений, выздоровлений и смертей с начала марта Москва

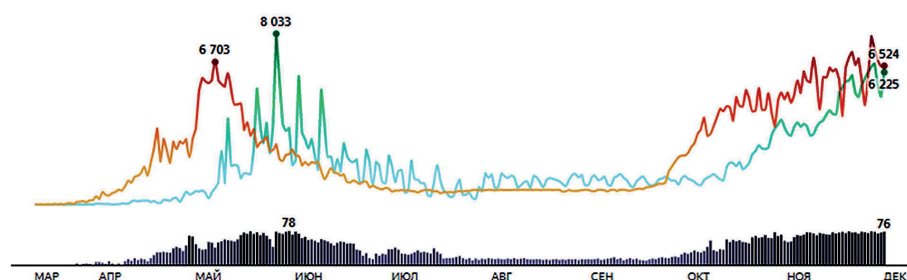


Рис. 5. Число новых заболевших, выздоровлений и смертей в России и Москве

Источник: Яндекс, по данным на 01.12.

Регион	Число новых случаев по дням	R_t	Всего заражений	Заражений на 100 000 человек	Всего смертей	Смертей на 100 000 человек
Москва		1,11	612 248	4895,5	8 978	71,8
Санкт-Петербург		1,06	129 604	2421,6	5 517	103,1
Московская область		1,06	112 130	1494,4	2 092	27,9
Нижегородская область		1,02	54 947	1698,6	1 186	36,7
Свердловская область		0,97	46 693	1079,5	1 037	24,0
Ростовская область		1,05	40 339	955,8	1 351	32,0
Красноярский край		1,00	36 568	1271,3	1 140	39,6
Воронежская область		1,03	34 764	1489,6	618	26,5
Ханты-Мансийский АО		1,06	34 557	2087,9	413	25,0
Иркутская область		1,01	32 361	1346,0	806	33,5

Рис. 6. Топ-10 регионов по числу заболевших

Источник: Яндекс, по данным на 01.12.

5. Мониторинг ситуации с пандемией COVID-19

распространения инфекции остается высоким в Иркутской и Новосибирской областях.

Значительно выросли число госпитализаций и заполняемость коечного фонда, в том числе реанимационного: в среднем по России показатель держится на уровне 78–80%, однако в ряде регионов (Ивановская и Орловская области, республики Коми, Мордовия и Крым, Санкт-Петербург) находится на критическом уровне, превышающем 90%.

Меры по борьбе с распространением коронавируса в России

Несмотря на общее ухудшение ситуации с заболеваемостью коронавирусом в ноябре, возвращения к жестким ограничительным мерам в регионах России не происходило (рис. 7). Только в Республике Бурятия ввели двухнедельный карантин (с 16 ноября).

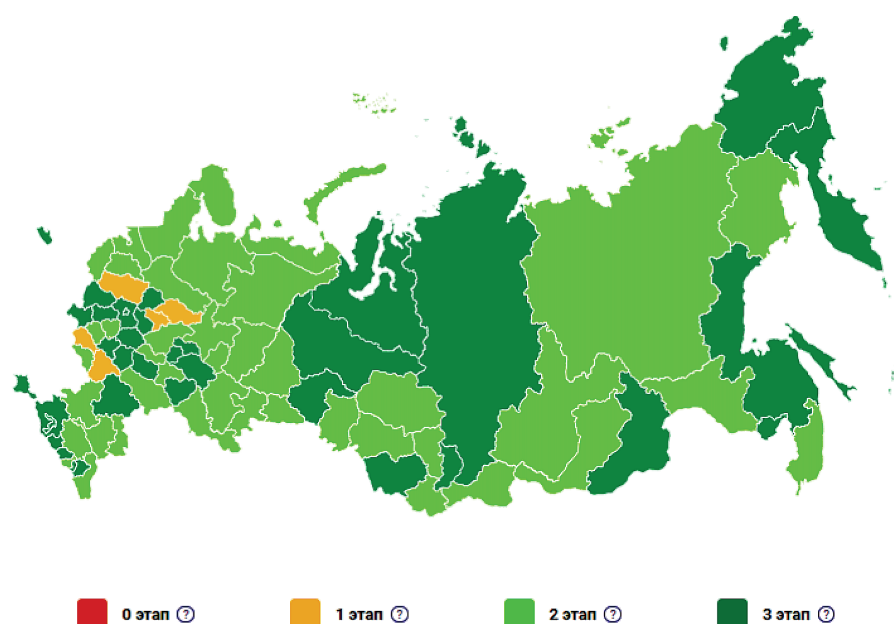


Рис. 7. Карта этапов снятия ограничительных мер в регионах

Источник: Стопкоронавирус.рф, 27.11.2020.

В целом сохраняются существующие ограничения и рекомендации (использование СИЗ¹, социальное дистанцирование, запрет либо ограничение массовых мероприятий), многие из них продлеваются.

С 13 ноября по 6 февраля на дистанционный формат работы переведены вузы Москвы и Санкт-Петербурга². В Москве режим самоизоляции для граждан старше 65 лет и лиц с хроническими заболеваниями продлен до 15 января 2021 г., сохраняется удаленный режим работы для не менее 30% сотрудников, а также ограничения на проведение культурных, досуговых мероприятий. В организациях сферы обслуживания введена электронная регистрация посетителей через QR-коды или по номеру телефона.

В Санкт-Петербурге закрыты игровые площадки, ледовые катки и фудкорты на территории торговых центров. В ряде регионов также усилены

1 Всеобщий масочный режим в России продлен до 1 января 2022 г.

2 Приказ Министерства науки и высшего образования № 1402.

требования к самоизоляции пожилых людей, переводу сотрудников на дистанционный формат работы¹.

Прогнозы развития ситуации в России

В целом прогнозы говорят о пике «второй волны» заболеваемости в период от конца декабря 2020 г. (Университет Джона Хопкинса) до конца февраля 2021 г. (ИНМЕ², рис. 8) в зависимости от сценария.

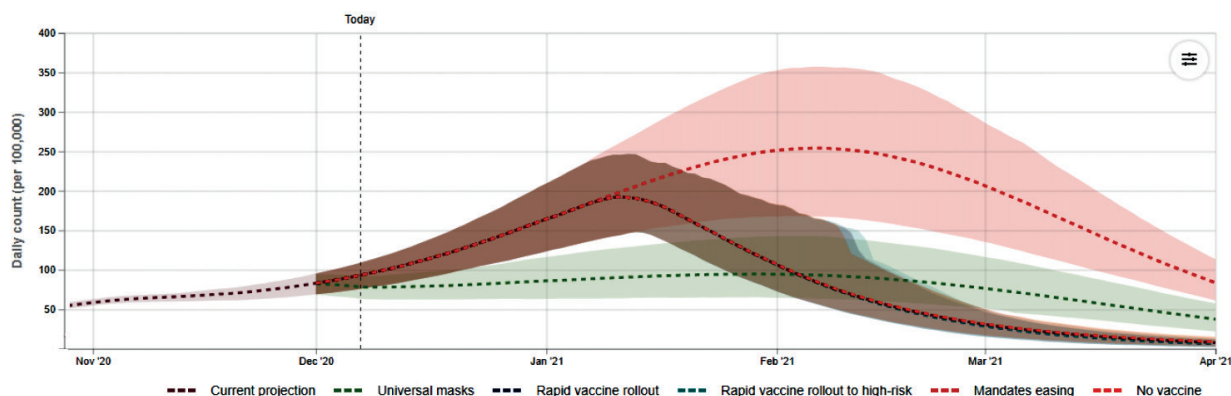


Рис. 8. Прогноз простоты заболеваемости (на 100 тыс. жителей)

Источник: ИНМЕ.

По заявлению ВОЗ, на основе результатов серологических исследований Роспотребнадзора, в России проявляются признаки формирования популяционного иммунитета, однако до его значимого эффекта на распространение пандемии еще далеко. При этом по оценке шведских властей, отказ от жестких ограничений не смог гарантировать приобретение коллективного иммунитета – уровень госпитализаций в Швеции растет быстрее, чем в других европейских странах. Однако, по оценкам экспертов, вероятнее всего, воздействие вируса на человеческий организм будет ослабевать с течением времени.

Вместе с тем последние исследования показывают, что повторное заражение коронавирусом возможно уже через 4–8 месяцев³. Кроме того, сложно предсказать перспективы дальнейшего видоизменения коронавируса. Например, зафиксировано формирование мутаций в Сибирском регионе⁴ России.

Поэтому важную роль предстоит сыграть вакцинам, ряд которых в ноябре доказал эффективность в клинических исследованиях. 2 декабря 2020 г. Президент России объявил о начале масштабной вакцинации от коронавируса. Однако, как показывает анализ, сохраняется ряд потенциальных проблем связанных с ней.

Поэтому крайне важна оперативная и системная проработка возможных сценариев развития ситуации при проведении вакцинации и соответствующих необходимых административных действий с учетом:

- возможностей и перспектив наращивания объемов производства вакцины, ее распространения по регионам России;

1 URL: <https://tinyurl.com/y6hryw5>.

2 URL: <https://covid19.healthdata.org/russian-federation>.

3 URL: <https://tinyurl.com/y2z9ywqw>.

4 URL: <https://www.interfax.ru/russia/737435>.

5. Мониторинг ситуации с пандемией COVID-19

- существующей региональной материально-технической базы для проведения вакцинации, возможностей по ее оперативному наращиванию;
- отношения и реакции населения на начало вакцинации (например, при выявлении дополнительных побочных эффектов), необходимости дополнительных мер по стимулированию населения к прохождению вакцинации;
- эффективности вакцинации с точки зрения формирования и продолжительности сохранения иммунитета у населения, получившего вакцину, необходимости регулярной вакцинации;
- видоизменения (мутации) коронавируса;
- международных обязательств по поставкам вакцины. 