

Торговая политика стран БРИКС

Н.П. Воловик,
С.В. Приходько

УДК 339.54
ББК 65.428
В-680

В условиях глобализации экономического пространства и интеграции России в мировую экономику актуализируется проблема защиты отечественного производителя. Изучение опыта различных стран показывает, что, несмотря на заключенные многосторонние договоры в рамках ВТО и других торговых организаций о свободном доступе товаров иностранного производства на внутренние рынки, национальные правительства не отказываются от реализации протекционистской политики с использованием более тонких механизмов и инструментов.

Большинство стран мира накопило богатый опыт в проведении протекционистской политики, инструменты которой весьма разнообразны, но продолжают совершенствоваться и обогащаться новыми подходами. Россия и по богатству, и по действенности протекционистских мер пока сильно отстает не только от развитых, но и от многих развивающихся государств. В этой связи имеющийся международный опыт представляется исходным пунктом для выработки более адекватных и действенных механизмов защиты российского производителя.

ТАРИФНОЕ РЕГУЛИРОВАНИЕ ИМПОРТА

В статье XI ГАТТ – 1994 г. говорится, что страны – члены ВТО не должны использовать каких-либо запретов или ограничений во внешней торговле, кроме таможенных пошлин, налогов и других сборов. При этом следует отметить, что другие статьи ГАТТ – 1994 и Соглашения ВТО смягчают это положение, устанавливая правила использования квотирования, лицензирования и других мер. Но названное выше положение достаточно четко отдает приоритет тарифному регулированию.

Таможенные тарифы всех стран базируются на Гармонизированной системе описания и кодирования товаров (ГС).

Бразилия, являясь членом Общего рынка стран Южной Америки (МЕРКОСУР), применяет Общий Внешний Тариф МЕРКОСУР. Но для каждого государства-члена Общего рынка существует список изъятий из общего таможенного тарифа,

что продиктовано политическими и экономическими соображениями, например, необходимость защиты местной промышленности, отношения со страной-импортером. Список изъятий из общего тарифа утверждается Решениями Совета Общего рынка. Так, Бразилия установила более высокие тарифы, чем ее партнеры по МЕРКОСУР на ряд товаров, в том числе сотовые телефоны, телекоммуникационное оборудование, компьютеры и принтеры, ветровые турбины, некоторые химические вещества и фармацевтические препараты.

В результате либерализации внешнеторгового режима, начатой в начале 1990-х годов, Бразилии удалось существенно снизить импортные тарифы. Средние ставки импортных пошлин сократились с 32% в 1990 г. до 10-11% в настоящее время, а максимальные – со 105% до 55%.

Современный таможенный тариф¹ Бразилии включает в себя 10031 линий на уровне восьми знаков. Он полностью состоит из адвалорных ставок в диапазоне от 0 до 55%. Средняя тарифная ставка режима наибольшего благоприятствования в торговле (РНБ), применяемая в 2012 г., составила 11,7% по сравнению с 11,5% в 2008 г. Увеличение связано с обновлением товарной номенклатуры и изменениями в общем внешнем тарифе МЕРКОСУР: в условиях мирового экономического кризиса страны-участницы МЕРКОСУР приняли решение об увеличении ставок по 200 тарифным линиям до конца 2014 г.

В ходе Уругвайского Раунда Бразилия связала все свои тарифные позиции для сельскохозяйственных продуктов (по определению ВТО) по ставкам от 0% до 55%, для несельскохозяйственной продукции – от 0% до 35%.

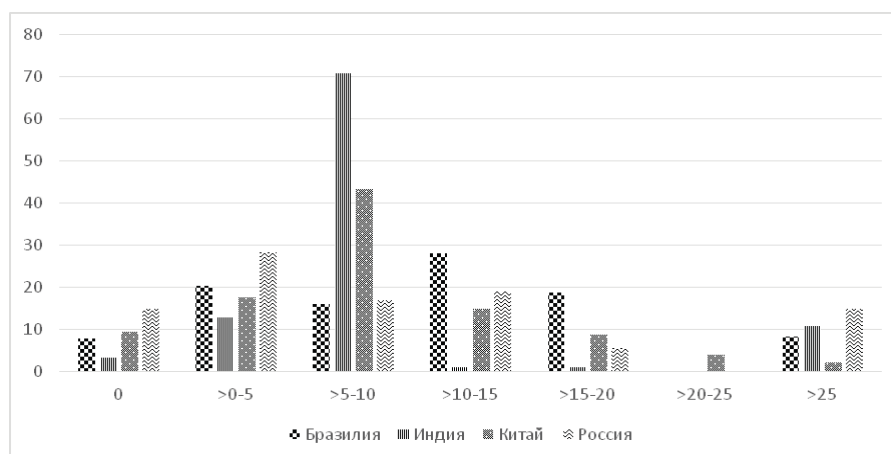
Таможенный тариф Бразилии основан на принципе эскалации, т.е. уровень таможенного обложения иностранных товаров дифференцирован в зависимости от степени переработки: если сырье (средняя пошлина – 7,0%) и полуфабрикаты (средняя пошлина – 9,6%) ввозятся беспошлинно или с минимальной пошлиной, то пошлины на готовые изделия могут достигать максимальных значений (средняя пошлина – 14,1%).

Самые распространенные ставки в бразильском таможенном тарифе от 10% до 15%, на этот диапазон приходится 28% от общего количества тарифных линий. Около 8% тарифных линий не облагаются пошлиной. Беспшлинный ввоз применяется в отношении импорта определенного круга товаров, национальное производство которых либо отсутствует, либо недостаточно для удовлетворения потребностей национальной экономики. Под действие данного режима подпадает ввоз основного массива сырьевых товаров, в частности нефть и нефтепродукты, а также каустическая сода, фармацевтические товары, отдельные виды машин и оборудования. Ставкой, превышающей 25%, облагается 8,4% от общего числа тарифных позиций (см. рисунок 1).

¹ WTO (2012), Trade Policy Review: Brazil, Geneva, p.49



Распределение ставок таможенного тарифа
(% от общего количества тарифных линий)



Источник: расчеты авторов по данным Обзоров торговой политики ВТО Бразилии, Индии, Китая и данным Евразийской экономической комиссии

Законодательством Бразилии предусматривается освобождение от уплаты импортных пошлин, которое предоставляется при импорте продукции в эквивалентном количестве для восстановления запасов импортируемой продукции, используемой при изготовлении экспортного товара, а также возврат уплаченных импортных пошлин, осуществляемый через налоговый кредит, предоставляемый при последующих импортных поставках.

Кроме импортных таможенных пошлин, ввоз товара в Бразилию осуществляется на основе уплаты импортером следующих налогов и сборов²:

- Налог на промышленную продукцию, большинство ставок которого устанавливается в диапазоне от 0 до 20% в зависимости от конкретных видов товаров, но в некоторых случаях может быть выше. Так, на парфюмерию он составляет 42%, на алкогольные напитки 60%, на сигареты – 300%. Те же ставки применяются и в отношении отечественных товаров, хотя нередко они существенно ниже.

- Сбор по финансированию социального обеспечения и Сбор на финансирование социальных гарантий применяются по объединенной норме 9,25% (1,65% и 7,6%, соответственно).

² Нормативная правовая база и механизмы государственного регулирования внешнеэкономической деятельности Бразилии. Портал внешнеэкономической информации - <http://www.ved.gov.ru/>

- Налог на обращение товаров и услуг взимается с таможенной стоимости товара по ставкам, варьирующим по штатам. Данный налог взимается и во внутренней торговле.

Сложность внутренней налоговой системы, включая несколько каскадных налогов и налоговые споры между различными штатами, создают многочисленные проблемы для иностранных компаний, поставляющих товары в Бразилию.

Кроме стандартных режимов, которые существуют во всех странах (временный ввоз-вывоз, переработка вне(на) таможенной территории, таможенный склад и др.), в Бразилии существует несколько специфических таможенных режимов.

Возврат пошлины – специальный таможенный режим, который предоставляет бенефициарию освобождение от налогов на импорт при ввозе из-за рубежа сырья, используемого в производстве товаров, которые будут экспортироваться. Требуется минимальное наличие местного производства.

Зона свободной торговли Манауса. Компании, расположенные в зоне свободной торговли Манауса, освобождаются от налогов на товары, которые будут потребляться и/или производиться в пределах этой зоны. Разработанный проект должен обеспечивать минимальный местный процесс производства. Сокращение налогов на импорт может быть также предоставлено в зависимости от количества занятой на производстве местной рабочей силы и оборудования.

Специальные режимы, под которые определенные товары могут быть импортированы (а иногда приобретены на внутреннем рынке) без уплаты налогов, если они предназначены для производства экспортных товаров. Утвержден список товаров, которые могут быть ввезены на территорию Бразилии под такими режимами (главным образом запчасти для транспортных средств, самолетов и электроники). Существуют специальные требования, которым нужно соответствовать, включающие жесткий контроль над импортированными товарами.

В *Индии* существует несколько типов импортных таможенных пошлин³:

1) Базовая таможенная пошлина, ставка которой в соответствии с Законом о таможенном тарифе определяется в зависимости от группы товаров.

2) Дополнительная пошлина, которая взимается с импортируемых товаров, идентичных тем, которые производятся на внутреннем рынке. Она эквивалентна акцизному сбору на товары, производимые в стране. В тех случаях, когда дополнительная пошлина не является фиксированной, она рассчитывается от суммы стоимости товара, базовой таможенной пошлины и других добавочных пошлин.

3) Специальная дополнительная таможенная пошлина, которая была введена в 1998/99 финансовом году для уравнивания налога с продаж (НДС) местного налога или иных действующих платежей, налагаемых на аналогичные товары в процессе их продажи, покупки или транспортировки в Индии. Федеральное пра-

³ Central Board of Excise and Customs (2011), Customs Manual 2011, 27 January: http://www.cbec.gov.in/cs_manual2011.pdf.



вительство уполномочено, путем уведомления в официальной прессе, указывать, что определенные импортируемые товары подлежат обложению дополнительной таможенной пошлиной по ставке, не превышающей 4% от стоимости импортируемого товара и предписанной в извещении.

В 2010/11 таможенный тариф Индии состоял из 11328 тарифных линий. Около 94% тарифных линий – адвалорные пошлины, взимаемые, как правило, с цены CIF данного товара. Уровень адвалорных тарифных ставок колебался от нуля до 150%⁴.

Не адвалорные ставки применяются к 690 тарифным позициям: из которых пять – специфические ставки (миндаль, очищенный от скорлупы и оболочки – 2 тарифные линии, платина – 3 тарифные линии), в то время как 685 позиций (6,1% всех тарифных линий) являются альтернативными ставками. В основном это касается товарных позиций «Текстиль» и «Одежда», тарифная защита которых в среднем составляет 16,2% и 25,7%, соответственно. Однако некоторые товары имеют защиту около 600% (например, шали, шарфы (более 60 см) шелковые (598,32%), женские костюмы из шелка (620%), шарфы из шелка размером 60 см или меньше (656,41%).

Реализация положений Уругвайского Раунда в сфере тарифных обязательств была завершена Индией в 2005 году. Около 75% таможенных ставок связано: 100% для сельского хозяйства и 71,6% для несельскохозяйственных продуктов. Связанные ставки, в основном, адвалорные (90,2%). Неадвалорные связанные ставки применяются, в основном, для продукции текстильной и швейной промышленности. Индия не связала некоторые тарифные линии в разделах XII «Обувь, головные уборы», XIX «Оружие и боеприпасы», и XXI «Произведения искусства»; частично связаны ставки в разделе XI «Текстиль и одежда».

Связанные ставки, как правило, значительно превышают применяемые ставки РНБ. Разрыв между применяемыми и связанными тарифными ставками дает правительству возможность варьировать действующие тарифы в зависимости от внутренних и международных рыночных условий. Если внутренние цены на сельскохозяйственную продукцию растут, тарифные ставки снижаются, чтобы создать понижающее давление на цены внутреннего рынка; если внутренние цены падают, таможенные тарифы часто повышаются, чтобы защитить фермеров путем повышения общей стоимости импорта.

На 2013 г. совокупная импортная пошлина на большинство сельскохозяйственных и продовольственных товаров была установлена в размере от 10% до 110%, на сиропы и концентраты для изготовления безалкогольных напитков – 150%. Импортные пошлины на большинство химических товаров составляют 5-10%, на удобрения – не превышают 10%. Размеры ставок импортных пошлин на такие товары, как алмазы и золото, составляют 5%, черные металлы – 10%, на цветные металлы (на никель, медь, алюминий, свинец и цинк) – от 5% до 10%.

⁴ WTO (2011), Trade Policy Review: India, Geneva, p.43

Размеры ставок импортных пошлин на машины, оборудование, транспортные средства, а также продукцию приборостроения, в основном, составляют от 7,5% до 10%.

Индия сохраняет очень высокие пиковые тарифы на ряд товаров, включая цветы (60%), натуральный каучук (70%), автомобили и мотоциклы (75% на новые, 100% на подержанные), изюм и кофе (100%), алкогольные напитки (150%) и текстиль (в некоторых случаях адвалорный эквивалент ставки превышает 300%)⁵.

Вместо проведения дальнейшей либерализации импортных тарифов в Индии, напротив, введен ряд сложных схем возврата таможенных пошлин, освобождения от пошлин, различных схем для импорта, предоставляющих возможность снижения импортных пошлин. Право на участие в этих схемах, как правило, предоставляется при соблюдении ряда условий, в том числе экспортных обязательств.

Информация о тарифах и дополнительных налоговых ставках регулярно публикуется индийским правительством, но единый официальный документ, который охватывал бы все данные по тарифам, комиссиям и налоговым ставкам на импорт, отсутствует.

Китайская народная республика начала использовать Гармонизированную систему описания и кодирования товаров с 1 января 1992 г., тогда средняя ставка таможенного тарифа КНР составляла 43,2%. После присоединения КНР к Всемирной торговой организации главным направлением трансформации в сфере регулирования внешней торговли стала либерализация внешнеторгового режима. В части тарифных барьеров Китай выполнил свои обязательства перед ВТО, снизив в положенный срок уровень импортных пошлин: к началу 2005 г. средняя ставка таможенного тарифа составляла 9,7%, что является самым низким уровнем среди развивающихся стран. Средний тариф на сельскохозяйственную продукцию является самым низким не только в группе развивающихся стран, но ниже, чем в ЕС и Японии.

В 2011 г. состоял из 7977 тарифных линий, из них по 7925 линиям (99,3%) применялись адвалорные ставки. Неадвалорные тарифы применялись по 52 тарифным линиям: 44 – специфические ставки; 5 – либо адвалорная ставка, если цена была ниже или равна определенной сумме, или комбинированная, если цена была выше; 3 альтернативные ставки (адвалорная или специфическая в зависимости от того, которая из них ниже)⁶.

В 2011 г. средний уровень таможенных пошлин составил 9,5%. Средняя ставка импортной пошлины по сельскохозяйственным товарам – 14,5%, промышленной продукции – 8,0%.

При присоединении к ВТО Китай полностью связал уровень адвалорных импортных тарифов, при этом средний уровень применяемых тарифов соответствует

⁵ WTO (2011), Trade Policy Review: India, Geneva, p.44

⁶ WTO (2011), Trade Policy Review: China, Geneva, p.28



уровню связывания. Связанные ставки варьируют от нуля до 65% для сельскохозяйственных продуктов, от нуля до 50% для несельскохозяйственных продуктов.

85,2% от общего количества тарифных линий приходилось на диапазон ставок от 0 до 15%, на международные тарифные пики приходилось 14,8%. Основной диапазон ставок китайского таможенного тарифа – от 5% до 10% (см. рисунок 1).

Китайский импортный тариф состоит из преференциальных ставок, непреференциальных ставок и ставок по тарифным квотам. Для всех этих ставок (помимо общих тарифных ставок) Комиссия Государственного Совета по таможенному тарифу может установить «временные» тарифные ставки, которые применяются в отношении конкретных товаров в определенный период времени. В случае одновременной применимости к товару нескольких ставок (особой преференциальной ставки, ставки в рамках регионального соглашения и ставки РНБ или временной преференциальной ставки) приоритет имеет самая низкая из них. При одновременной применимости временной преференциальной ставки и ставки РНБ приоритет имеет временная ставка.

«Обычные» тарифные ставки применяются в отношении импорта, происхождение которого не может быть определено, или который происходит из стран и регионов, для которых Китай не применяет РНБ, ставки, применяемые в рамках региональных договоренностей, или специальные льготные ставки. То есть «обычные» тарифные ставки применяются при импорте из Сальвадора, некоторых территорий государств-членов ЕС, а также из стран, не являющиеся членами ВТО. В 2011 году средняя обычная ставка была 56,8%, что намного выше, чем ставка РНБ – 9,5%. При этом обычная тарифная ставка на сельскохозяйственную продукцию составила 68,4%, на несельскохозяйственную продукцию – 55,0%.

В российский импортный таможенный тариф включено 11613 товарных позиций. Как видно из таблицы 1, российский импортный тариф связан на уровне ниже, чем в других странах БРИК, особенно в Бразилии и Индии, которые являются странами-основателями Всемирной торговой организации. Средняя применяемая ставка РНБ в РФ выше, чем в Китае, но ниже, чем в Бразилии и Индии. При этом уровень защиты сельскохозяйственной продукции в России самый низкий среди стран БРИК.

Таблица 1

Краткая характеристика таможенных тарифов стран БРИК

	<i>Бразилия</i>	<i>РФ</i>	<i>Индия</i>	<i>Китай</i>
Связанные тарифные линии (% от общего количества тарифных линий)	100	100	73,8	100
Простая средняя связанная ставка	31,4	7,8	48,6	10
для с/х продукции	35,4	11,2	113,1	15,8
для не с/х продукции	30,8	7,2	34,5	9,1

Внешняя торговля

	<i>Бразилия</i>	<i>РФ</i>	<i>Индия</i>	<i>Китай</i>
Простая средняя применяемая ставка РНБ (%)	13,5	10	13,7	9,6
для с/х продукции	10,1	13,3	33,5	15,6
для не с/х продукции	14,1	9,4	10,4	8,7
Неадвалорные тарифы (% от общего количества тарифных линий)	0	14,9	6,1	0,7
Тарифные квоты (% от общего количества тарифных линий)	0,3	0,1	0,2	0,6
Средние адвалорные ставки по группам товаров (%)				
Продукты животного происхождения	8,2	23,7	31,1	14,8
Молочные продукты	18,3	18,4	33,5	12
Фрукты, овощи, зелень	10,1	11,7	31	14,8
Кофе, чай	13,3	9,1	56,3	14,7
Зерновые	10,6	12,9	31,3	24,3
Масличные культуры, жиры и масла	7,9	8,5	37,4	10,8
Сахар и кондитерские изделия	16,5	12,9	35,9	27,4
Напитки и табак	17	29,2	69,1	22,3
Хлопок	6,9	0	6	14,9
Другие сельскохозяйственные продукты	7,8	5,6	22,5	11,3
Рыба и рыбные продукты	10,3	12,4	29,9	10,8
Металлы	10	9,9	7,6	7,4
Нефть и нефтепродукты	0,1	4,5	4,9	4,4
Продукция химической промышленности	8,2	6,4	7,8	6,6
Продукция деревообрабатывающей промышленности	10,6	12,8	9	4,4
Текстиль	23,3	10,9	13,5	9,5
Одежда	35	19,6	14,1	16
Кожа, обувь и др.	16	10,3	10,2	13,1
Неэлектрические машины	12,8	3,4	7,3	8
Электрические машины	14,1	7,3	7,3	8,3
Транспортное оборудование	18,6	10,6	21,2	11,5
Промышленные товары, не включенные в другие категории	15,1	11,4	8,8	11,9

Источник: официальный сайт Всемирной торговой организации: Statistics database/*Tariff Profiles*; <http://stat.wto.org/TariffProfile/WSDBTariffPFView.aspx?Language=E&Country=BR,CN,IN,RU>



В российском таможенном тарифе обращает на себя внимание довольно высокая доля неадвалорных тарифов: 2,3% от общего количества тарифных линий приходится на специфические пошлины (взимаемые с количества, объема или веса ввозимого товара), 12,6% – на комбинированные (содержащие адвалорную и специфическую составляющие и взимаемые либо выборочно, либо в сумме). При этом следует отметить, что ВТО рекомендует использовать адвалорные пошлины, поскольку они более прозрачные и сопоставимые.

По адвалорной составляющей самыми защищенными в РФ являются такие группы ТН ВЭД ТС, как мясо и мясные субпродукты (средняя адвалорная ставка 37%); ковры и напольные покрытия (средняя адвалорная ставка 20%); оружие и боеприпасы (средняя адвалорная ставка 19%); алкогольные и безалкогольные напитки и табак (средняя адвалорная ставка 29,2%); готовые текстильные изделия (средняя адвалорная ставка 18%); природный жемчуг (средняя адвалорная ставка 18%).

В ближайшие годы наиболее высокий уровень тарифной защиты сохранится для драгоценных металлов и камней (12-17%), изделий из кожи и пушнины (12-15%), продовольственной и металлургической продукции (7-10%).

Планомерное снижение российских таможенных пошлин будет продолжаться вплоть до 2018 г., как предусмотрено переходными периодами для разных категорий товаров.

ВЫВОДЫ

При анализе тарифного регулирования в странах БРИК, прежде всего, обращает на себя внимание глубоко дифференцированная товарная номенклатура таможенного тарифа. Общее число товарных позиций в таможенном тарифе Бразилии – 10031, России – 11613, Индии – 11328, КНР – 7977. Учитывая, что стандартная шестизначная номенклатура ГС имеет 5019 позиций, таможенные тарифы названных выше государств направлены на создание развитой национальной товарной номенклатуры, выходящей за шестой знак ГС.

Анализ «национальной» составляющей тарифной номенклатуры показывает, что она всегда формируется в результате учета реальных национальных экономических интересов страны. За шестой знак товарной номенклатуры ГС выводятся товары, в защите производства которых страна заинтересована или выделение которых необходимо для ведения торговых переговоров, иногда и для других целей, включая фискальные.

В процессе переговоров о присоединении к ВТО страны обязуются «связать» ставки своих импортных тарифов, т.е. принимают на себя обязательства не повышать импортные пошлины выше уровня, достигнутого на переговорах. Анализ таможенных тарифов зарубежных стран показал, уровень связанных тарифов в странах-основателях ВТО, к которым относятся Бразилия и Индия, значительно

превышает уровень применяемых ставок, что говорит о том, что эти страны оставляли за собой возможность при необходимости воспользоваться тарифной защитой внутреннего рынка от излишнего импорта. Присоединившийся к ВТО в 2001 г. Китай, а тем более Россия, ставшая членом ВТО в 2012 г., не смогли получить такое преимущество.

В результате тарифной либерализации регулирования международной торговли в рамках ГАТТ/ВТО увеличилось количество импортируемых товаров, необлагаемых таможенными пошлинами. Среди стран БРИК наибольшая доля необлагаемых пошлинами тарифных линий отмечается в российском таможенном тарифе.

В последние тридцать лет наблюдается значительное снижение среднего уровня таможенного обложения в развитых странах и в части развивающихся государств. Это привело к довольно распространенному мнению, что наступила эпоха свободной торговли.

Однако сравнительно низкий средний уровень таможенного обложения импорта, который установился после Уругвайского раунда, не исключает сохраняющихся в национальных тарифах даже наиболее развитых стран двухзначных пошлин. Довольно высокие пошлины сохраняются на текстиль, одежду, кожевенные изделия, обувь, бытовые электроприборы и другие товары. Уровень международных тарифных пиков, т.е. ставок, превышающих 15%, в Бразилии составляет 27,7% всех ставок импортного тарифа, в Индии – 11,9%, в Китае – 14,8%, в России – 9,5%. Таким образом, при том что средний уровень таможенного обложения в последние годы в странах БРИК значительно снижен, для отдельных товаров сохраняется достаточно высокий уровень тарифной защиты.

Особенно высоким во многих странах остается уровень таможенного обложения сельскохозяйственных продуктов, торговля которыми на протяжении многих послевоенных лет была практически исключена из тарифной либерализации. В странах БРИК это относится, прежде всего, к Индии.

Таким образом, несмотря на постепенную либерализацию импортного тарифа, он остается важным инструментом регулирования торговых потоков между странами.

БИБЛИОГРАФИЯ:

1. Central Board of Excise and Customs (2011), Customs Manual 2011, 27 January. – Режим доступа: http://www.cbec.gov.in/cs_manual2011.pdf.
2. Government of India. Ministry of Commerce and Industry. Department of Commerce, Foreign Trade Policy 2009 2014. – Режим доступа: <http://dgft.gov.in>
3. Foreign Trade Policy 2009 2014. Официальный сайт Government of India, Ministry of commerce and industry? Department of Commerce. – Режим доступа: <http://dgft.gov.in>



4. Официальный сайт Всемирной торговой организации. – Режим доступа: <http://stat.wto.org/TariffProfile/WSDDBTariffPFView.aspx?Language=E&Country=BR,CN,IN,RU> (Oficial'nyj sajt Vsemirnoj torgovoj organizacii)
5. Официальный сайт торгового представительства Российской Федерации в Бразилии: <http://bra.ved.gov.ru/> (Oficial'nyj sajt torgovogo predstavitel'stva Rossijskoj Federacii v Brazilii)
6. Официальный сайт представительства Российской Федерации в Индии. – Режим доступа: <http://ind.ved.gov.ru/> (Oficial'nyj sajt predstavitel'stva Rossijskoj Federacii v Indii)
7. Официальный сайт торгового представительства Российской Федерации в КНР. – Режим доступа: <http://www.russchinatrade.ru/ru/> (Oficial'nyj sajt torgovogo predstavitel'stva Rossijskoj Federacii v KNR)
8. Основные направления таможенно-тарифной политики на 2014 год и плановый период 2015 и 2016 годов (Osnovnye napravlenija tamozenno-tarifnoj politiki na 2014 god i planovuj period 2015 i 2016 godov)
9. Портал внешнеэкономической информации. – Режим доступа: <http://www.ved.gov.ru/> (Portal vneshnejekonomicheskoj informacii)

