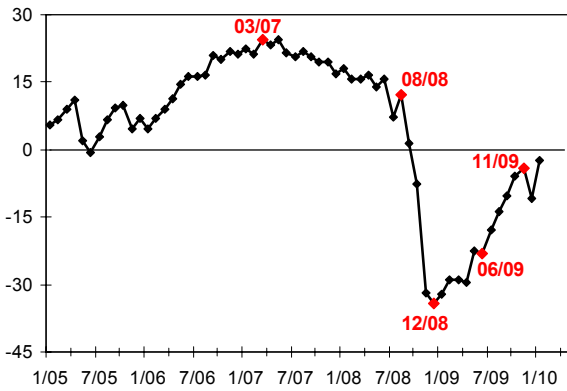


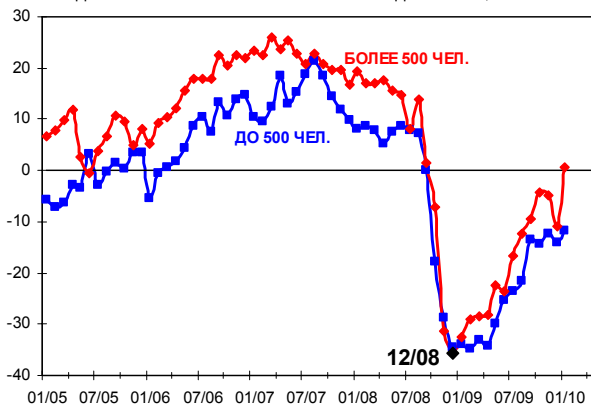
# ИНДЕКС ПРОМЫШЛЕННОГО ОПТИМИЗМА ИЭПП – ЯНВАРЬ 2010

## РАЗМЕРЫ ПРЕДПРИЯТИЙ

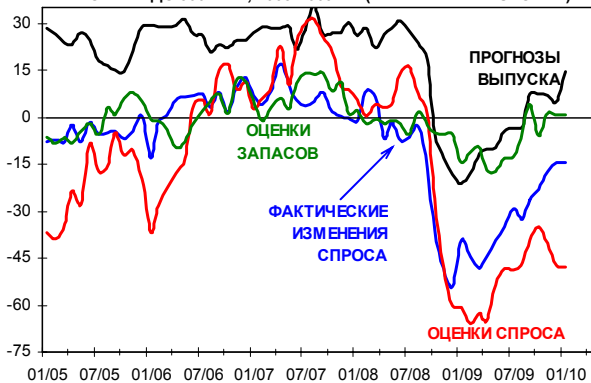
ИНДЕКС ПРОМЫШЛЕННОГО ОПТИМИЗМА ИЭПП, 2005-2010гг.



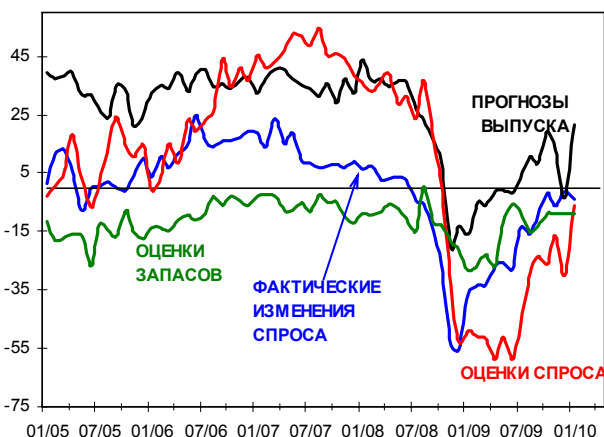
ИНДЕКСЫ ОПТИМИЗМА ПО РАЗМЕРАМ ПРЕДПРИЯТИЙ, 2005-2010



СОСТАВЛЯЮЩИЕ ИПО ДЛЯ ПРЕДПРИЯТИЙ С ЧИСЛЕННОСТЬЮ ПЕРСОНАЛА ДО 500 ЧЕЛ., 2005-2009 ГГ. (БАЛАНСЫ И РАЗНОСТЬ)



СОСТАВЛЯЮЩИЕ ИПО ДЛЯ ПРЕДПРИЯТИЙ С ЧИСЛЕННОСТЬЮ ПЕРСОНАЛА БОЛЕЕ 500 ЧЕЛ., 2005-2009 ГГ. (БАЛАНСЫ И РАЗНОСТЬ)



Последняя точка графиков: ЯНВАРЬ 2010 г.  
Обновление: 10/02/2010

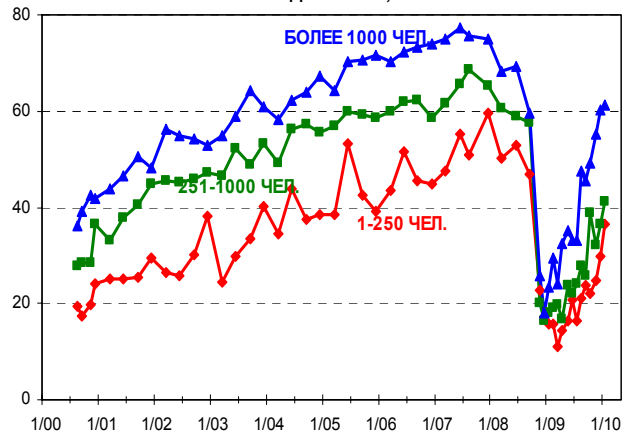
### КОММЕНТАРИИ

В последние месяцы динамика Индекса оптимизма в российской промышленности определялась настроениями на крупных (свыше 500 чел. занятых) предприятиях. Небольшие предприятия (до 500 чел.) с сентября 2009 г. пребывали практически в одном и том же, все еще достаточно кризисном, «состоянии духа».

Декабрьский провал Индекса в группе крупных предприятий в январе благополучно преодолен. Более того, Индекс вышел на нулевой уровень, т.е. крупная промышленность впервые в ходе текущего кризиса избавилась от пессимизма. В основном – за счет роста удовлетворенности текущими продажами. В январе они достигли очередного кризисного максимума (предыдущий рекорд превзойден на 11 пунктов). На 26 пунктов улучшились в январе и планы выпуска крупных предприятий, но в результате они лишь на 3 пункта превысили предыдущий кризисный максимум. Темп фактических изменений спроса и оценки запасов готовой продукции в январе остались в этой группе на прежних уровнях.

Небольшие предприятия (до 500 чел.) с начала осени 2009 г. не меняют совокупных оценок своего положения. При этом составляющие группового Индекса имеют разную динамику. Прогнозы выпуска достигли в январе кризисного максимума и только 7 пунктов уступают сейчас аналогичному показателю крупных предприятий. Заметим, что в ноябре-декабре 2009 г. небольшие предприятия не «сбрасывали» свои прогнозы выпуска, как это сделали крупные компании. Балансы оценок запасов готовой продукции уже полгода находятся около нуля, что говорит об уверенном (и лучше, чем крупными предприятиями) решении этой проблемы. Темп изменения спроса на продукцию небольших предприятий с ноября замер на одном уровне – уровне вполне определенного снижения продаж. Это вызвало падение удовлетворенности спросом в декабре-январе на 13 пунктов по отношению к лучшему кризисному результату, достигнутому в октябре 2009 г.

НОРМАЛЬНАЯ ДОСТУПНОСТЬ КРЕДИТОВ ПО РАЗМЕРАМ ПРЕДПРИЯТИЙ, %



В конце 2009 г. банки последовательно восстанавливали докризисные приоритеты кредитования промышленных предприятий разных размеров.

**Минимальная предлагаемая банками промышленным предприятиям  
ставка по рублевым кредитам, % годовых**

	09/09	10/09	11/09	12/09	01/10
Вся промышленность	18.4	18.1	17.6	17.4	16.9
<b>Доступность кредитов</b>					
Нормальная	17.9	17.3	16.8	16.5	16.5
Ниже нормы	18.8	18.5	18.1	18.2	17.4
<b>Отрасли</b>					
ЧЕРНАЯ МЕТАЛЛУРГИЯ	17.0	17.1	15.9	16.5	15.7
ЦВЕТНАЯ МЕТАЛЛУРГИЯ	18.2	17.8	16.6	14.9	14.2
ХИМИЧЕСКАЯ И НЕФТЕХИМИЧЕСКАЯ	17.4	17.2	17.4	16.9	16.1
МАШИНОСТРОЕНИЕ	18.4	18.2	17.6	17.2	16.8
ЛЕСПРОМ	18.1	18.0	17.9	16.6	17.5
СТРОИМАТЕРИАЛЫ	19.3	18.5	18.2	18.8	17.9
ЛЕГКАЯ	19.6	18.9	18.3	18.9	17.8
ПИЩЕВАЯ	17.7	18.0	17.0	16.8	17.2
<b>Размер предприятия, чел.</b>					
1-250	18.9	19.1	18.4	18.9	18.5
251-500	18.8	19.0	18.3	18.3	18.0
501-1000	18.2	17.6	18.1	16.7	16.1
>1000	17.7	17.0	16.1	16.1	15.3

---

### Методика расчета

Индекс строится как среднее арифметическое балансов (разностей ответов) четырех вопросов ежемесячной конъюнктурной анкеты ИЭПП:

1. Фактическое изменение спроса, баланс = %роста - %снижения
2. Оценка спроса, разность оценок = % выше нормы + % норма - % ниже нормы
3. Оценка запасов готовой продукции, баланс = % выше нормы - % ниже нормы, противоположный знак.
4. Планы изменения выпуска, баланс = %роста - %снижения.

Балансы 1 и 4 вопросов очищаются от сезонного и календарного факторов, а для отраслевых индексов – еще и от случайных колебаний.

### Интерпретация индекса

Индекс может изменяться от -100 до +100 пунктов.

Положительные значения индекса – позитивные оценки преобладают.

Отрицательные значения индекса – преобладают негативные оценки ситуации.

Снижение значений индекса – ухудшение ситуации. Увеличение значений индекса – улучшение ситуации.