

ОФИЦИАЛЬНАЯ СТАТИСТИКА МАЯ

По данным Росстата, в мае 2010 г. по сравнению с маем 2009 г. рост промпроизводства составил 12,6%. По сравнению с апрелем 2010 г. производство выросло на 1,2%. После очистки от сезонного и календарного факторов Росстат (впервые начавший сам «чистить» ряды от сезонности) получил рост к апрелю на 1,4%. ЦМАКП оценивает майский рост к апрелю после исключения сезонности в 2,3%, в апреле выпуск вырос к марту на 0,9%. Выводы экспертов (вплоть до самых высокопоставленных) схожи: «Промышленность действительно выходит из кризиса», «Данные Росстата говорят о новой волне восстановительного роста», «Мы начинаем выходить из кризиса». Впрочем, сомнения в корректности данных статистики и обида на Росстат, водивший, получается, за нос аналитиков, все еще присутствуют в комментариях: «По данным Росстата получается, что кризис уже почти преодолен. Тогда как по старым данным получалось, что еще в апреле выпуск индустрии был ниже докризисного на 12,5% (теперь — на 5,2%)».

СПРОС НА ПРОМЫШЛЕННУЮ ПРОДУКЦИЮ

В июне рост спроса на промышленную продукцию сохранился, но темп его роста остается очень низким, мало отличающимся от нуля. Т.о. пока можно с уверенностью говорить только о прекращении падения продаж. Полноценный рост спроса на промышленную еще не начался. Ситуация «ни роста, ни снижения» регистрируется опросами с октября 2009 г., когда баланс изменения спроса впервые в ходе текущего кризиса приблизился к нулю. В результате уже третий квартал подряд в промышленности отсутствует какой-либо существенный прогресс в динамике продаж.

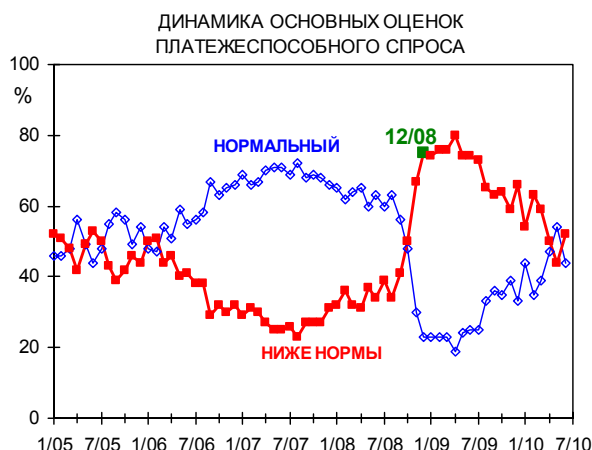
Подобная неопределенность создает нервозность в оценке предприятиями текущих объемов продаж. До июля 2009 г. доля оценок «нормальные» в течение 8 месяцев пребывала на кризисном дне (удовлетворенность составляла стабильные 23%), затем поднялась на следующий уровень в 35%. Потом промышленность стало «бросать то в жар, то в холод»: удовлетворенность прыгала от 33 до 54% при практически нулевых темпах роста спроса. Производители, похоже, пытались разобраться, что происходит в экономике и какие объемы спроса адекватны сложившейся ситуации. В итоге во II кв. 2010 г. к отраслевой динамике спроса лучше смогли адаптироваться предприятия черной металлургии (74%), химии и нефтехимии (71%), а также пищевой промышленности (64%). Хуже всего сейчас обстоят дела в стройиндустрии (удовлетворенность 26%), леспроме (40%) и машиностроении (41%).

ИНВЕСТИЦИИ

Объем инвестиций во II кв. считается недостаточным только 44% предприятий, а 47% оценили их объемы как адекватные складывающейся экономической ситуации и ее перспективам. Заметим, что отсутствие инвестиций тоже может иметь нормальную оценку при наличии значительных простаивающих мощностей и неопределенности будущего. Са-

ОСНОВНЫЕ ИТОГИ ИЮНЯ

Слабый спрос на промышленную продукцию вызывает нервозность на предприятиях, заставляет корректировать ценовую и кадровую политику, но пока не препятствует росту выпуска и контролю над запасами готовой продукции.



мая большая неудовлетворенность капвложениями зарегистрирована в машиностроении (58% предприятия) и леспроме (56%). На втором месте легкая промышленность (49%). Третье делят промышленность строительных материалов (38%), пищевая (35%), химия и нефтехимия (32%).

ЗАПАСЫ ГОТОВОЙ ПРОДУКЦИИ

Динамика оценок запасов готовой продукции с декабря 2009 г. имеет устойчивую положительную тенденцию, демонстрирующую хорошую управляемость запасами в этом кризисе. Только шесть месяцев (с ноября 2008 г. по апрель 2009 г.) промышленность имела высокие излишние накопления на своих складах. В мае 2009 г. баланс оценок вернулся к уровню 2004-2005 гг., а с декабря 2009 г. постепенно снижается к значениям 2006-2007 гг. Проблема запасов готовой продукции, так сильно досаждавшая российской промышленности в 90-е годы XX века, в этом кризисе оказалась самой легкорешаемой.



ВЫПУСК ПРОДУКЦИИ

По данным опросов, темп роста выпуска в июне выходит на очередной кризисный рекорд и становится все более сопоставимым со значениями этого показателя начала 2008 г. Таким образом, промышленность с сентября 2009 г. демонстрирует вполне приличные и стабильные по кризисным временам темпы роста производства. А последние два месяца они еще и увеличиваются, пока, правда, незначительно. На отраслевом уровне рост выпуска в июне зарегистрирован опросами во всех отраслях, кроме стройиндустрии. Производители стройматериалов попытались запустить производство в марте-мае, но не ощутив подтверждения со стороны спроса, вынуждены вновь «отработать назад».

Планы выпуска с января 2010 г. сохраняют высокий и относительно устойчивый оптимизм, который вполне успешно реализуется в фактических изменениях следующих месяцев. Рекордные для кризиса намерения увеличить производство, зарегистрированные в мае, имеют высокую вероятность воплотиться в отчетности Росстата (в результатах июньского опроса они уже реализовались). Планы июня мало отличаются от намерений предыдущего месяца, что говорит о желании предприятий и дальше поддерживать рост выпуска. Снижения производства в июле-августе не планируется ни в одной из отраслей.



ЦЕНЫ ПРЕДПРИЯТИЙ

В июне предприятия решили вновь прибегнуть к ценовому рычагу для стимулирования сбыта своей продукции и остановили рост отпускных цен, продолжавшийся с начала года. За месяц темп роста цен снизился с кризисного максимума практически до нуля. Такой значительной корректировкой ценовой политики после декабря 2008 г. еще не было. Не изменили прежний темп роста цен только в химии, нефтехимии и легкой промышленности.

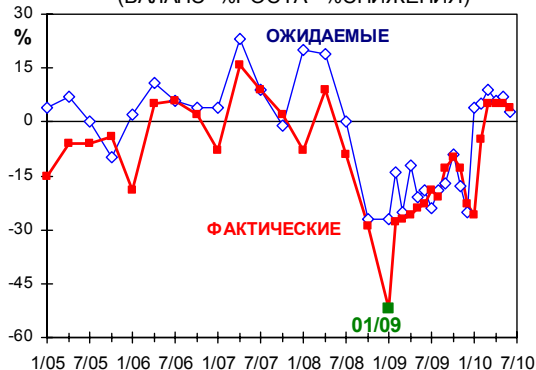
Ценовые планы предприятий с марта стабилизировались на уровне фактических реализаций января-мая, что свидетельствует о незапланированности июньской корректировки и желании восстановить прежний рост цен в июле-августе. Продолжить июньское снижение цен готовы только в леспроме.



ФАКТИЧЕСКАЯ ДИНАМИКА И ПЛАНЫ УВОЛЬНЕНИЙ

В июне промышленность продолжил набор персонала, начавшийся в марте. Темп роста занятости все эти месяцы невысок, но стабилен. Предприятия ведут аккуратную политику на рынке труда, отбирая, видимо, самых квалифицированных работников. Но их прогнозы на ближайшие месяцы снизились до шестимесячного минимума. Наем работников может остановиться, если спрос на продукцию не начнет определенно расти. Как показывают расчеты, в 2010 г. предприятия при планировании своей кадровой политики больше ориентируются на прогнозы спроса, чем на планы выпуска. В 2009 г. ситуация была обратной. В 2005-2007 гг. наем работников тоже был привязан к спросу.

ИЗМЕНЕНИЯ ЗАНЯТОСТИ
(БАЛАНС=%РОСТА - %СНИЖЕНИЯ)



КРЕДИТОВАНИЕ ПРОМЫШЛЕННОСТИ

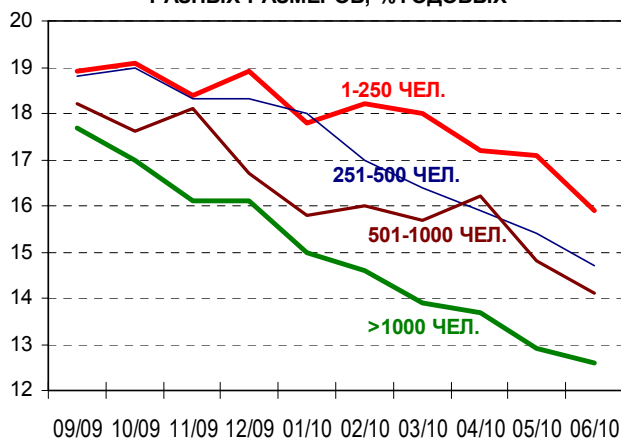
Доступность кредитов для промышленности в июне не изменилась. Как нормальную ее оценивают второй месяц подряд две трети предприятий. Но предлагаемая банками ставка продолжает снижаться. В июне этот показатель опустился в среднем до 14,2% годовых. А его нормальный уровень оценивается сейчас предприятиями в 13,4%. Однако величина ставки определенно зависит от размера предприятия. Если малым и средним предприятиям деньги сейчас предлагаются банками под 15,9% (снижение по сравнению с сентябрем 2009 г. составило 3 п.п.), то производствам с 251-500 чел. занятых – под 14,7% (снижение – 4,1 п.п.), а крупным предприятиям (свыше 1000 чел.) – под 12,6% (снижение – 5,1 п.п.).

Отраслевые приоритеты банков не меняются. Самые выгодные предложения кредитов имеют в июне металлурги (11,5% годовых), химики и нефтехимики (13,7%). Второй эшелон занимают пищевики и машиностроители (14,3%). Самые высокие ставки предлагаются легкой промышленности и стройиндустрии (15,2%).

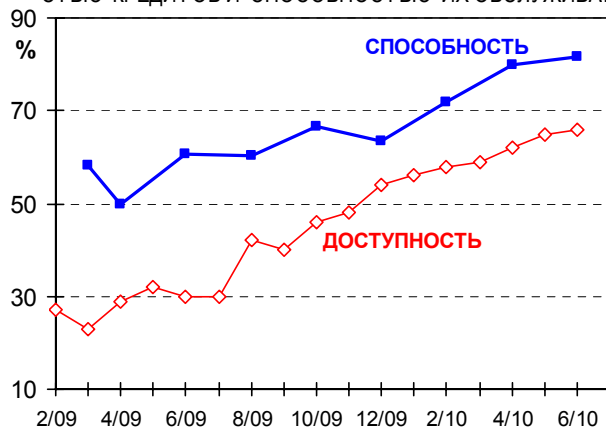
Способность предприятий платить по кредитам достигла в июне 81% (среди тех, кто имеет кредиты), но практически не изменилась за два месяца. В промышленности, возможно, наступил предел роста этого показателя в современных экономических условиях. Худшее значение (мониторинг начался, к сожалению, только с марта 2009 г.) этого специфического опросного показателя зарегистрировано в апреле 2009 г. Тогда свою способность платить по долгам признали только 50% предприятий, имевших кредиты. А другие 50% самокритично оценили свои способности как недостаточные. Подобное распределение оценок в ответе на такой достаточно деликатный и болезненный вопрос говорит, на наш взгляд, о приличной достоверности ответов предприятий.

Самая высокая неспособность обслуживать свои кредиты зарегистрирована в апреле-июне 2010 г. в промышленности строительных материалов. Это смогли признать 26% предприятий, имеющих кредиты. На втором месте машиностроение с 22%, на третьем – леспром (18%). На 100% уверены в своей кредитоспособности только металлургические заводы.

ДИНАМИКА СРЕДНЕЙ МИНИМАЛЬНОЙ СТАВКИ ПО РУБЛЕВЫМ КРЕДИТАМ ДЛЯ ПРЕДПРИЯТИЙ РАЗНЫХ РАЗМЕРОВ, % ГОДОВЫХ



ДОЛЯ ПРЕДПРИЯТИЙ С НОРМАЛЬНОЙ ДОСТУПНОСТЬЮ КРЕДИТОВ И СПОСОБНОСТЬЮ ИХ ОБСЛУЖИВАТЬ



30 ИЮНЯ 2010 г.

Заведующий лабораторией
конъюнктурных опросов

С.В.Цухло