

ОФИЦИАЛЬНАЯ СТАТИСТИКА ЯНВАРЯ: РЕАЛЬНОСТИ МЫ НЕ ЗНАЕМ

По данным Росстата, рост промпроизводства в январе 2010г. составил 7,8% к январю 2009 г. (декабрь к декабрю +2,7%, ноябрь к ноябрю +1,5%). Такой рекордный рост к январю 2009 г. объясняется провалом выпуска год назад (т.н. называемый эффект базы). При этом в январе продукции было произведено на 20,4% меньше, чем в предыдущем месяце. А падение к декабрю 2009 г. – это следствие новогодних каникул. Добавил «статистического тумана» переход Росстата с января 2010 г. на новую структуру весов при расчете сводного индекса производства. МЭР РФ после очистки данных от сезонности получило рост январского производства к декабрю 2009 г. на 0,7%, Центр развития – падение на 0,5%. Попытка ЦМАКП очистить официальные данные от сезонности показала прирост к декабрю на 0,2%. Но последние цифры не внушают доверия даже сами авторам расчётов: «Формально такую статистику давать нельзя ни нам, ни Росстату, но ничего другого пока нет». Другие оценки аналогичны: «Реальности мы не знаем. Это некий волюнтаризм», «Мы находимся в статистическом вакууме». Опросы же дают более представительную и надежную картину положения российской промышленности.

ОСНОВНЫЕ ИТОГИ ФЕВРАЛЯ

Первые данные о состоянии предприятий в феврале рассеивают традиционный «статистический туман» декабря-января, усугубленный в этот раз переходом Росстата на новую структуру весов при расчете сводного индекса производства. Промышленность второй месяц подряд демонстрирует динамику продаж и выпуска, аналогичную предкризисной. Пока, правда, очистка от сезонности снижает оптимизм исходных данных. Но излишки запасов готовой продукции минимальны, как и увольнения. А планы найма, наоборот, самые масштабные.

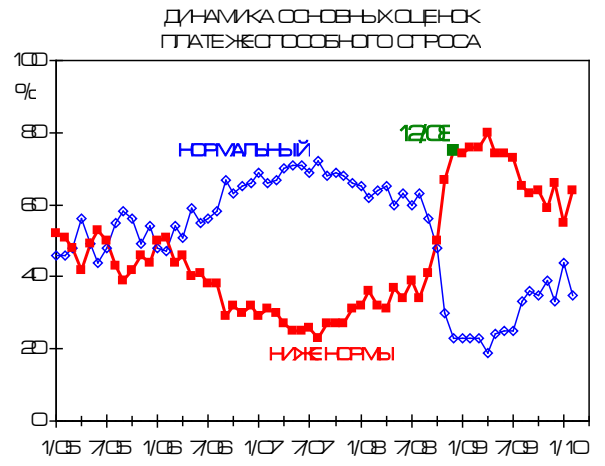
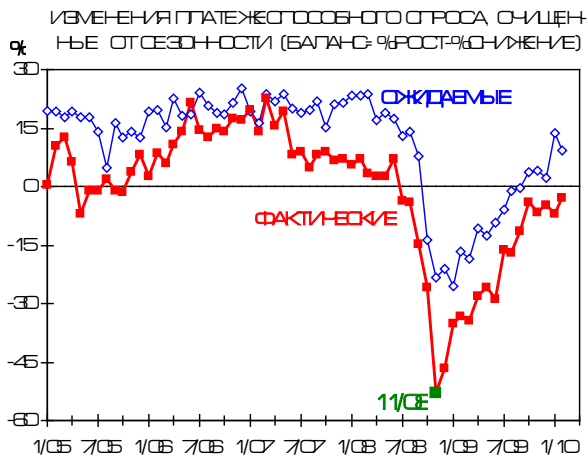
СПРОС НА ПРОМЫШЛЕННУЮ ПРОДУКЦИЮ

Интенсивность роста спроса (по исходным данным) улучшилась в феврале сразу на 34 пункта и впервые в ходе текущего кризиса перестала быть отрицательной, т.е. доля предприятий, у которых продажи увеличились, сравнялась с долей предприятий, снизивших продажи. Аналогичный по величине февральский скачок наблюдался в 2003-2008 гг., также как и предшествующий ему январский спад спроса. Промышленность уже второй месяц подряд демонстрирует динамику продаж, аналогичную предкризисной. Но очистка от сезонности снизила оптимизм неочищенных данных – в промышленности пока только зарегистрировано минимальное для текущего кризиса снижение спроса на продукцию, что, впрочем, тоже выглядит очень неплохо по сравнению с тем, что происходило год назад. Самый интенсивный рост (именно рост после очистки от сезонности) продаж зарегистрирован пищевой и легкой отраслях.

продажами пищевой (66%) и металлургии (60%).

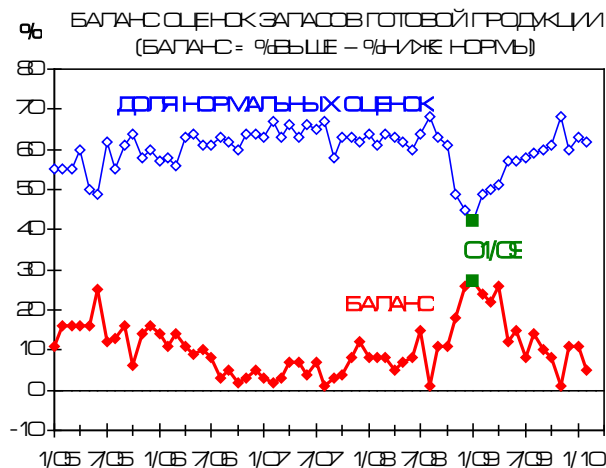
Исходные прогнозы спроса улучшились в феврале только на 3 пункта после январского скачка на 50 пунктов, что привело к снижению очищенного от сезонности февральского результата на 5 пунктов. Однако прогнозы спроса, регистрируемые в 2010 г., остаются всё-таки самыми лучшими с августа 2008 г. Роста продаж в марте-апреле ожидают во всех отраслях, кроме цветной металлургии.

В феврале доля нормальных оценок спроса снизилась на 9 пунктов и откатилась на уровень сентября-октября 2009 г. При этом предыдущие три месяца (ноябрь – январь) показатель демонстрировал резкие колебания, что свидетельствует о дезориентации производителей, которые, похоже, не могут понять, что же всё-таки происходит с экономикой и какие объемы продаж следует считать адекватными сложившейся экономической ситуации. В феврале самый резкий спад оценок зарегистрирован в машиностроении, где показатель за месяц снизился с 39 до 23% и опустился в результате на уровень I полугодия 2009 г. А больше всего удовлетворены текущими



ЗАПАСЫ ГОТОВОЙ ПРОДУКЦИИ

Баланс оценок запасов готовой продукции улучшился в феврале на 6 пунктов и приблизился к нулевому значению, т.е. доля ответов «выше нормы» не намного превышает долю ответов «ниже нормы». Основная часть (почти две трети) предприятий считает свои запасы вполне соответствующими (нормальными) текущей ситуации и возможным перспективам ее развития. Больше всего нормальных оценок запасов зарегистрировано в металлургии, химии и нефтехимии (по 80%), а также в пищевой промышленности (76%).



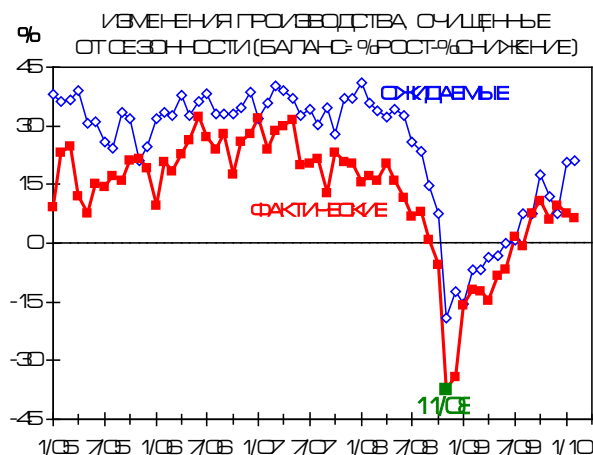
ВЫПУСК ПРОДУКЦИИ

Темпы роста производства в российской промышленности (после сезонной очистки) практически не меняются с сентября 2009 г., оставаясь на уровне умеренного увеличения выпуска. А исходные данные, как и данные о спросе, продемонстрировали волне традиционный для 2003-2008 гг. февральский скачок баланса. Похоже, что и динамика выпуска в российской промышленности возвращается на предкризисную траекторию. Самый интенсивный рост производства (после сезонной очистки) отмечен в феврале в пищевой (+37 балансовых пунктов) и легкой (+22) отраслях. Положительный рост выпуска зарегистрирован в феврале и в стройиндустрии (+10 б.п.), что стало естественной реакцией на самое умеренное сокращение спроса в отрасли.

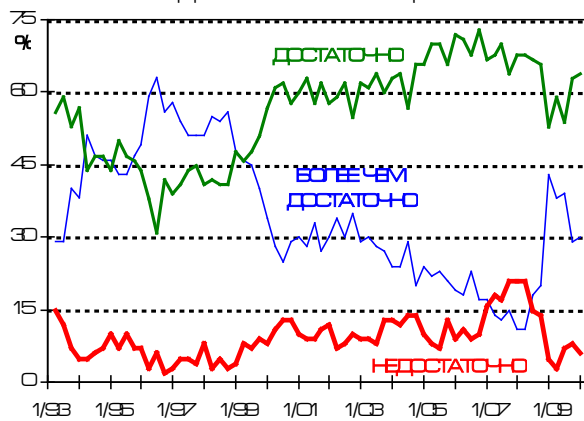
Производственные планы предприятий в феврале тоже традиционно (по-докризисному) еще улучшились после январского скачка оптимизма. В результате по исходным данным за январь-февраль 2010 г. баланс планируемых изменений выпуска вырос на 68 пунктов с -25 в декабре до +43 в феврале (в 2008 г. рост за аналогичный период составил 48 пунктов, в 2007 г. – 43, в 2006 г. – 51 пункт). Очистка от сезонности скорректировала новогодний рост до стабилизации на уровне +21 пункта, что стало кризисным максимумом. Рост выпуска в марте-апреле планируется во всех отраслях, самый интенсивный возможен в машиностроении и черной металлургии.

Простаивающих мощностей для планируемого предприятиями увеличения выпуска в промышленности достаточно. В конце 2009 - начале 2010 гг. излишки мощностей (в связи с ожидаемыми изменениями спроса) имелись у 30% предприятий. Т.о. это не просто неиспользуемые мощности, это – мощности, использование которых предприятиям не представляется возможным даже с учетом вполне оптимистичных прогнозов спроса. Минимальный уровень обеспеченности такими «в квадрате» резервными мощностям был зарегистрирован в начале 2008 г. – во время самого сильного разогрева российской промышленности – и составлял 11%.

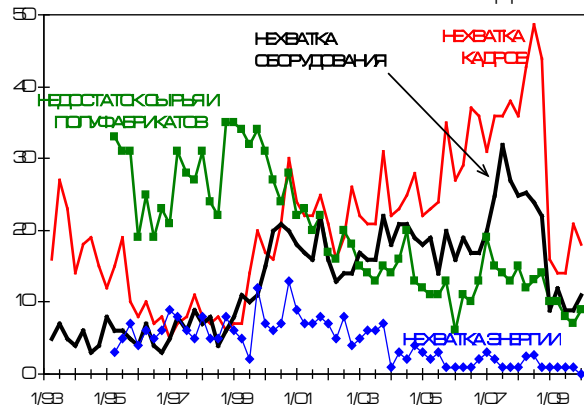
Другой индикатор возможности быстрого восстановления роста – упоминание предприятиями нехватки оборудования как помехи росту выпуска – с начала 2009 г. составляет в среднем 10% и в три раза ниже исторического максимума (32%), зарегистрированного в середине 2007 г.



ДОЛЯ ПРЕДПРИЯТИЙ С ВЫСОКИМИ ДОСТАТОЧНЫМИ И НЕДОСТАТОЧНЫМИ МОЩНОСТЯМИ



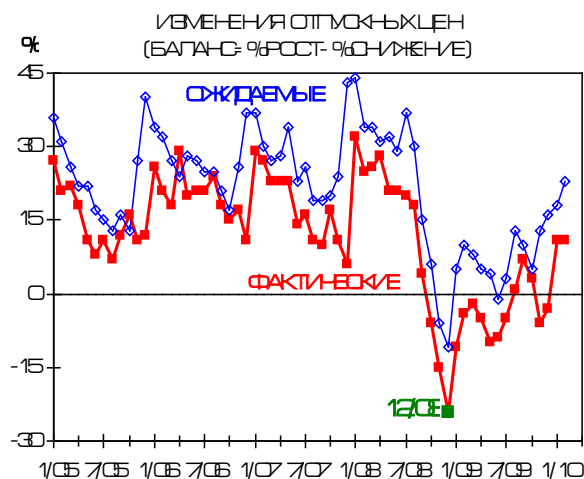
РЕСУРСЫЕ ПОМЕХИ РОСТУ ПРОИЗВОДСТВА



ЦЕНЫ ПРЕДПРИЯТИЙ

Рост цен в промышленности второй месяц подряд сохраняется на самом высоком за последние 18 месяцев уровне. Предприятия третий раз в ходе текущего кризиса переходят в ценовое наступление, и пока - самое удачное. Первая попытка в марте 2009 г. завершилась выходом баланса изменения цен на «рубеж» -2 пункта, вторая (в сентябре 2009 г.) – на рубеж +7, сейчас второй месяц подряд рост цен удерживается на уровне +11 пунктов. Лидируют здесь пищевая (+18 пунктов) и машиностроительная (+16 пунктов) отрасли. Абсолютное снижение цен – и то крайне незначительное – сохранилось только в стройиндустрии.

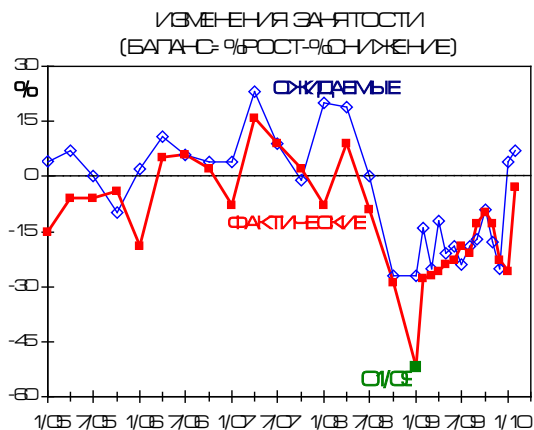
Ценовые планы свидетельствуют о намерении предприятий продолжить или, по крайней мере, удерживать рост цен в ближайшие месяцы. Баланс предполагаемых изменений цен увеличивается четвертый месяц подряд. Ранее, в ходе текущего кризиса, рост этого показателя регистрировался только в течение двух месяцев, после чего наступал откат. Увеличение цен в ближайшие месяцы планируется во всех отраслях (включая промышленность строительных материалов).



ФАКТИЧЕСКАЯ ДИНАМИКА И ПЛАНЫ УВОЛЬНЕНИЙ

В феврале в промышленности зарегистрированы самые умеренные в ходе текущего кризиса увольнения персонала. Баланс за месяц вырос на 23 пункта и почти вышел на нулевой уровень (отсутствие увольнений в целом по промышленности). К набору работников в феврале перешли в пищевой, легкой отраслях и стройиндустрии.

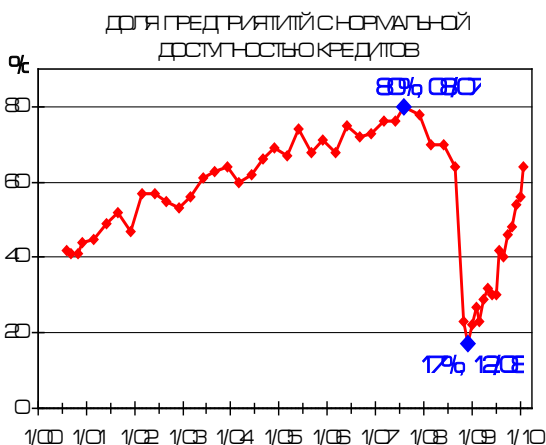
Баланс планов изменений занятости впервые в ходе текущего кризиса стал положительным (причём второй месяц подряд) – предприятия подтверждают намерение перейти от сокращения работников к их найму. Продолжение увольнений (отрицательный баланс) в марте-апреле возможно только в металлургии, в других отраслях преобладают намерения увеличить количество работников. Особенно – в стройиндустрии (+27), химии и нефтехимии (+19).



КРЕДИТОВАНИЕ ПРОМЫШЛЕННОСТИ

Доступность кредитов в промышленности достигла в феврале 64%, увеличившись за месяц на 8 пунктов. Средняя минимальная ставка по кредитам опустилась до 14,5% годовых в рублях. Банки продолжают снижать барьеры доступа к своим деньгам. В первую очередь – для черной металлургии (нормальный доступ у 98% предприятий, средняя минимальная ставка 14.4% годовых), химии и нефтехимии (79% и 14.1%), пищевой (66% и 14.7%) и машиностроительной (61% и 13,7%) отраслей.

Доля проблемных кредитов в промышленности снизилась до 23% (доля предприятий, имеющих кредиты и не способных их обслуживать). Кризисный максимум этого показателя (49%) был зарегистрирован в апреле 2009 г. Сейчас больше всего плохих кредитов в стройиндустрии (73%), леспроме (27%) и машиностроении (27%).



27 ФЕВРАЛЯ 2010 г.

Заведующий лабораторией
конъюнктурных опросов

С.В.Цухло