

# **Российская промышленность в 2015-2017 гг.: странный "кризис" и попытки выхода из него**

Цухло С.В.

Институт экономической политики им.Е.Т.Гайдара

## **План выступления**

1. Конъюнктурные опросы: новый подход – новые возможности.
2. Сводные индикаторы на основе опросов: а где кризис?..
3. Оценки предприятий: спрос, запасы, мощности, кадры.
4. Кадровые проблемы российской промышленности.
5. Ограничения промышленного роста по версии предприятий.
6. Кризис кредитования: ставка, доступность.
7. Инвестиционный кризис: планы, оценки, помехи и стимулы.
8. Прогноз на 2018 г.

**Выводы**

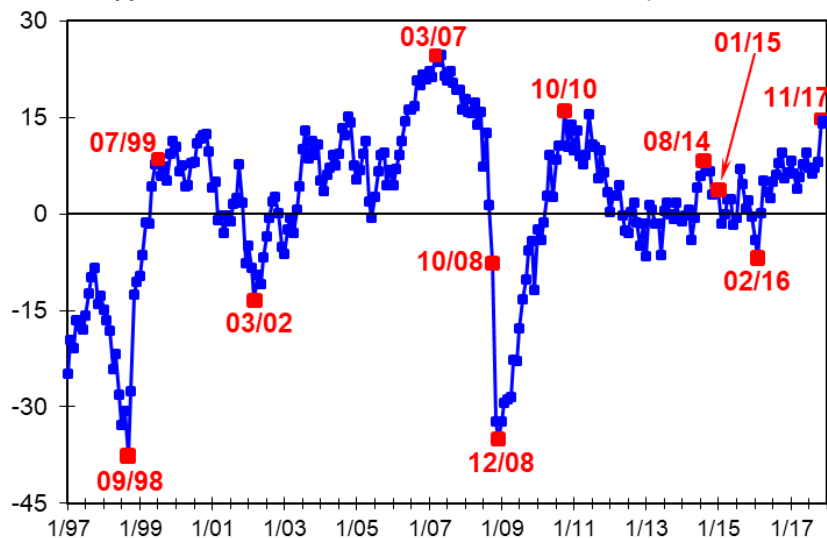
## 1.1 Конъюнктурные опросы: новый подход – новые возможности

- Настоящий доклад будет **основан на оценках** предприятиями ситуации 1992-2015-2017 гг., поскольку **данные официальной статистики о динамике** основных показателей промышленности общеизвестны, были малоинформативны в ходе кризиса, а теперь оказались еще и ...
- Источник оценок – ежемесячные конъюнктурные опросы промышленных предприятий ИЭП.
- Конъюнктурные опросы - быстрый способ сбора сведений о:
  - а) фактическом изменении показателей предприятий,
  - б) оценках текущей ситуации,
  - в) прогнозах изменения показателей предприятий.Сейчас проводятся почти во всех индустриальных странах. Стандартом является европейская гармонизированная методика ЕС и ОЭСР.
- В России первый опрос промышленности по европейской гармонизированной методике был проведен ИЭП в марте 1992 г. В мае 2017 г. проведен 300-ый опрос.

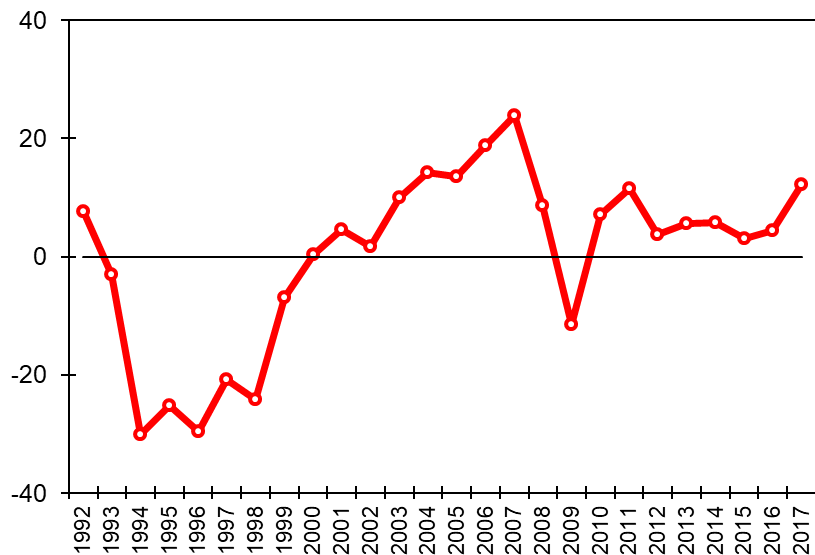
## 1.2 Оговорки

1. В выступлении речь пойдет только о промышленности.
2. В выступлении используются только результаты опросов ИЭП, но по широкому кругу базовых показателей: спрос, выпуск, цены, занятость, запасы, производственные мощности, кредитование, инвестиционные планы, ограничения промышленного роста.
3. При подготовке доклада никакие данные промышленной статистики Росстата не использовались (и никто от этого не пострадал).

ИНДЕКС ПРОМЫШЛЕННОГО ОПТИМИЗМА ИЭП, 1997-2017 гг.



Индекс промышленного оптимизма ИЭП, 1992-2017 гг., процентные пункты



## 2.1 Сводные индикаторы на основе опросов: а где кризис 2015-2016?..

На основе отдельных вопросов анкеты строятся сводные (агрегированные) индикаторы состояния промышленности. Они дают самое первое и общее представление о состоянии промышленности.

**Индекс оптимизма ИЭП** позволил уже 18 ноября 2008 г. зарегистрировать фронтальный обвал промпроизводства, который был признан властями только 16 декабря 2008 г. И не показал ничего кризисного в динамике промышленности в 2015 г. Худшей точкой текущего кризиса стал февраль 2016 г.

Среднегодовые значения Индекса наглядно показывают место «кризиса» 2015-2016 гг. в истории российской промышленности.

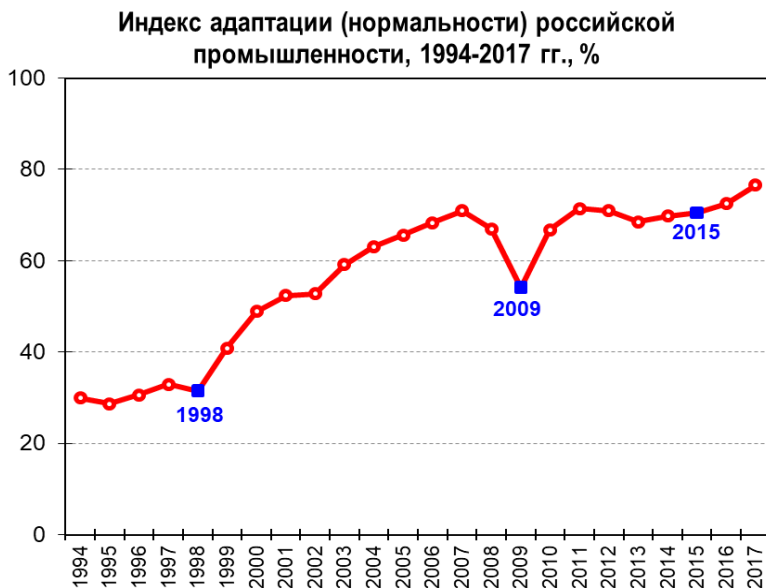
**Началом «кризиса»** в глазах предприятий можно считать 2012 г., когда Индекс промышленного оптимизма снизился на 8 пунктов, а затем стабильно пребывал в интервале +3..+6 пунктов в течение 2012-2015 гг.

## 2.2 Промышленность прекрасно адаптировалась к «кризису» 2015-16 гг.

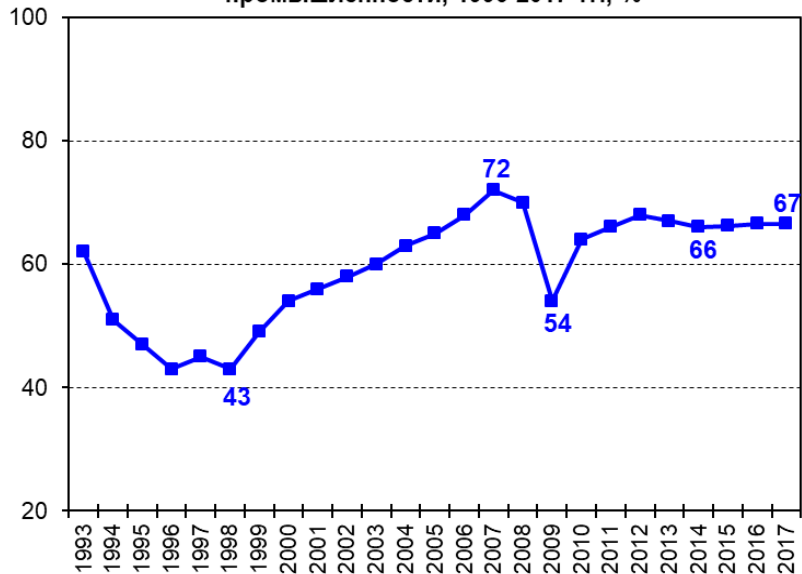
Необычно спокойные ОЦЕНКИ предприятиями своих показателей в 2015 г. (и в его начале – тоже!) заставили сконструировать новый индикатор на основе набора оценочных (выше нормы – норма – ниже нормы) вопросов конъюнктурной анкеты.

**Индекс адаптации (нормальности)** считается как средняя доля нормальных оценок спроса, запасов готовой продукции, запасов сырья, численности работников, имеющих мощности и финансово-экономического состояния предприятий. Он показывает, насколько промышленность адаптировалась к текущим условиям своей деятельности. Или: сколько % предприятий считает их нормальными.

В кризисе 2015-2016 гг. промышленность не только не увидела ничего кризисного, но даже смогла лучше приспособиться к условиям этого официального кризиса, чем к предыдущим, некризисным периодам своего функционирования.



Среднегодовая загрузка мощностей в российской промышленности, 1993-2017 гг., %

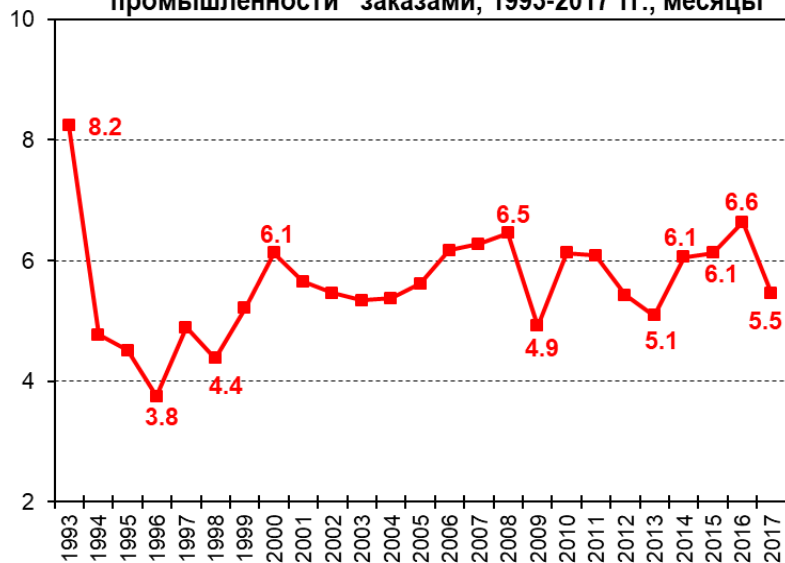


## 2.3 Еще сводные индикаторы:

### ЗАГРУЗКА МОЩНОСТЕЙ И ОБЕСПЕЧЕННОСТЬ ЗАКАЗАМИ

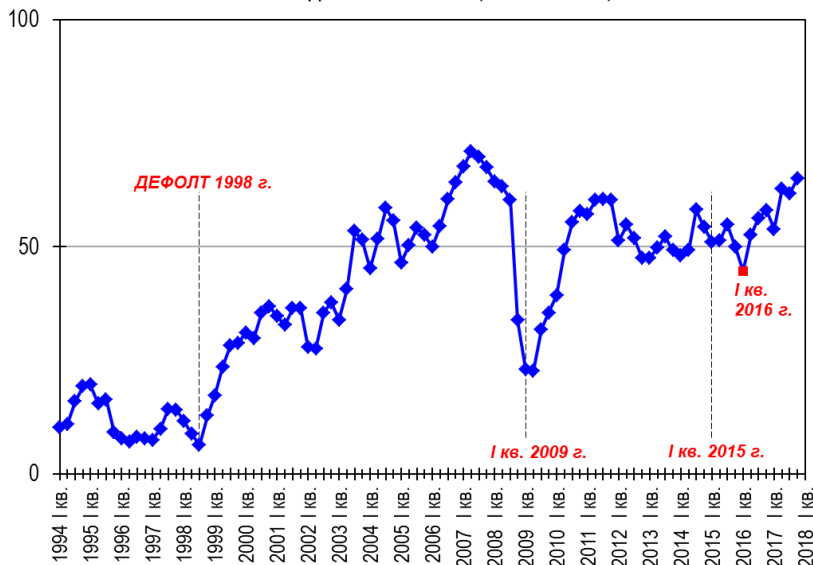
Промышленность удерживала в кризисные годы загрузку мощностей на совсем некризисном уровне 66-67%.

Среднегодовая обеспеченность российской промышленности заказами, 1993-2017 гг., месяцы

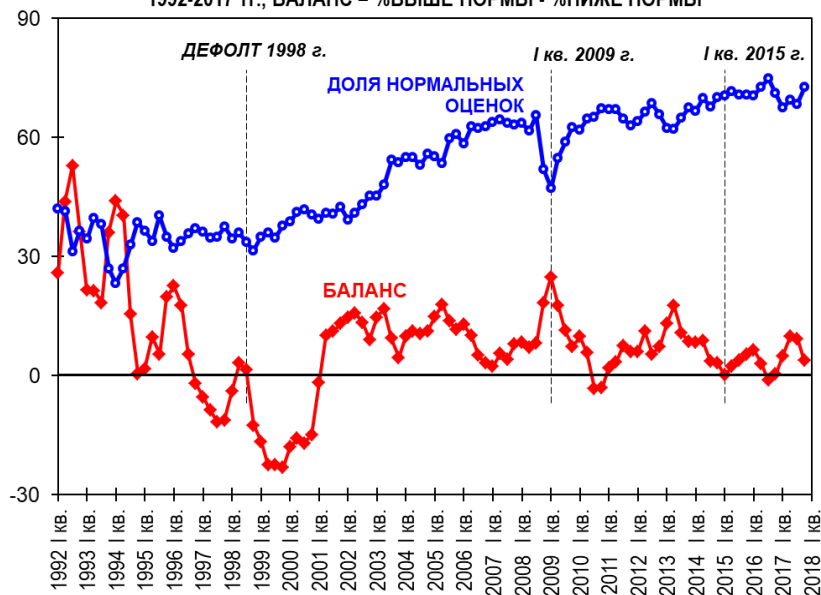


А обеспеченность заказами нормальной работы промышленности достигла в ходе завершившегося(?) «кризиса» тоже совсем не кризисных значений.

ДОЛЯ НОРМАЛЬНЫХ ОЦЕНОК ПЛАТЕЖЕСПОСОБНОГО СПРОСА  
В СРЕДНЕМ ЗА КВАРТАЛ, 1994 - 2017 гг., %



ОЦЕНКИ ПРЕДПРИЯТИЯМИ СВОИХ ЗАПАСОВ ГОТОВОЙ ПРОДУКЦИИ  
1992-2017 гг., БАЛАНС = %ВЫШЕ НОРМЫ - %НИЖЕ НОРМЫ



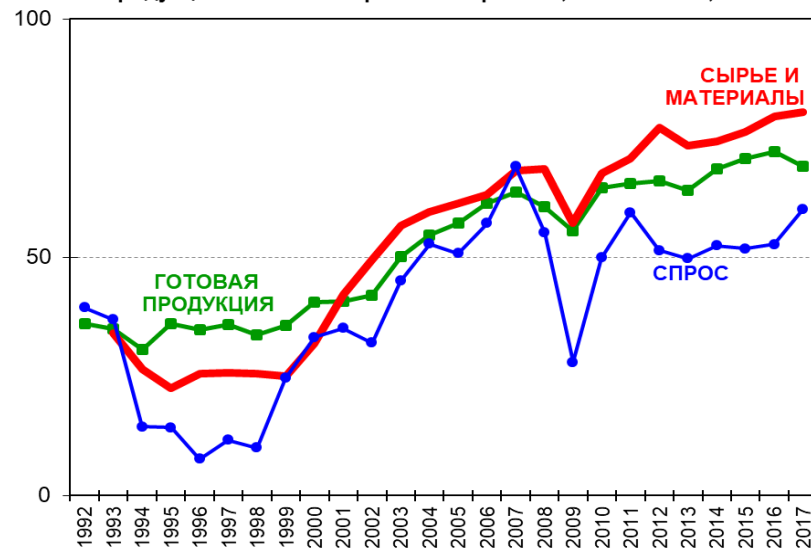
## 3.1 Оценки предприятий:

### СПРОС И ЗАПАСЫ

Для большинства предприятий объемы продаж в кризис 2015-2016 гг. были «нормальными». И только в начале 2016 г. (т.е. совсем не на старте кризиса), когда обещанный «отскок от дна кризиса» так и не наступил, промышленность была разочарована спросом на свою продукцию.

«Кризис» 2015-2016 гг. никак не проявился в оценках запасов готовой продукции. Промышленность беспрецедентно уверенно контролировала свои складские накопления на всех этапах этого «кризиса», в январе 2015 г. – тоже.

Доля нормальных оценок спроса, запасов готовой продукции . запасов сырья и материалов, 1992-2017 гг., %



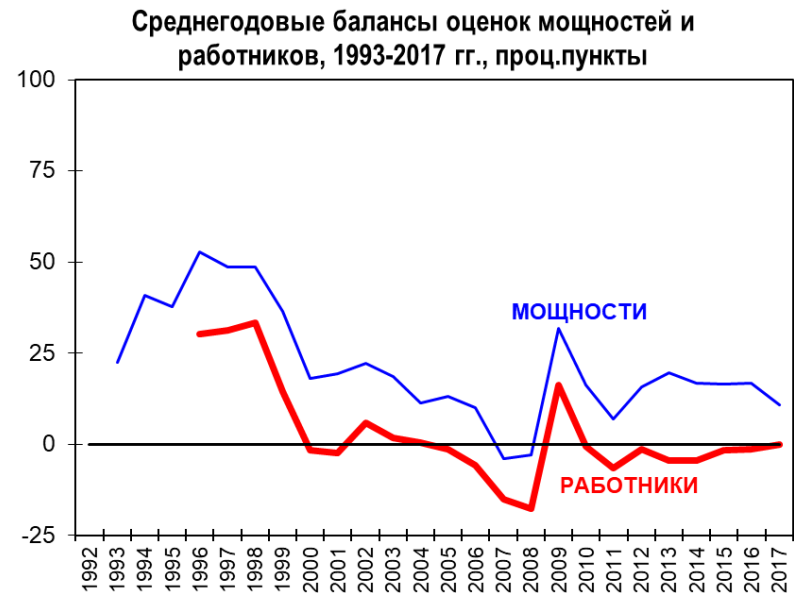


## 3.2 Оценки предприятий: **МОЩНОСТИ**

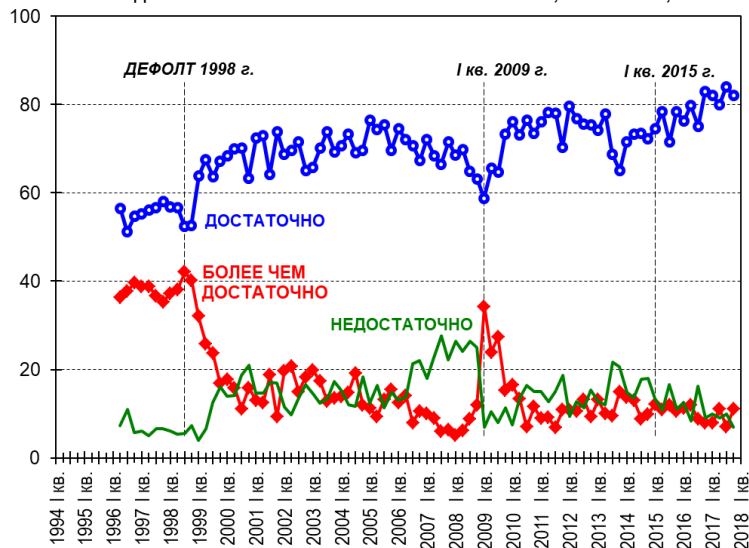
Промышленность избежала в 2015-16 гг. кризисного взлета избыточности мощностей, как это было в 90-ые годы XX в. или в 2009 г.

Российская промышленность с 2009 г. по настоящее время имеет навес избыточных мощностей «в связи с ожидаемыми изменениями спроса».

Дефицит мощностей испытывают только 6-9% предприятий (в 2017 г. – 6%) и большинство аналитиков.



ОЦЕНКИ ИМЕЮЩЕГОСЯ КОЛИЧЕСТВА РАБОТНИКОВ  
ПРЕДПРИЯТИЯМИ РОССИЙСКОЙ ПРОМЫШЛЕННОСТИ, 1996-2017 гг., %



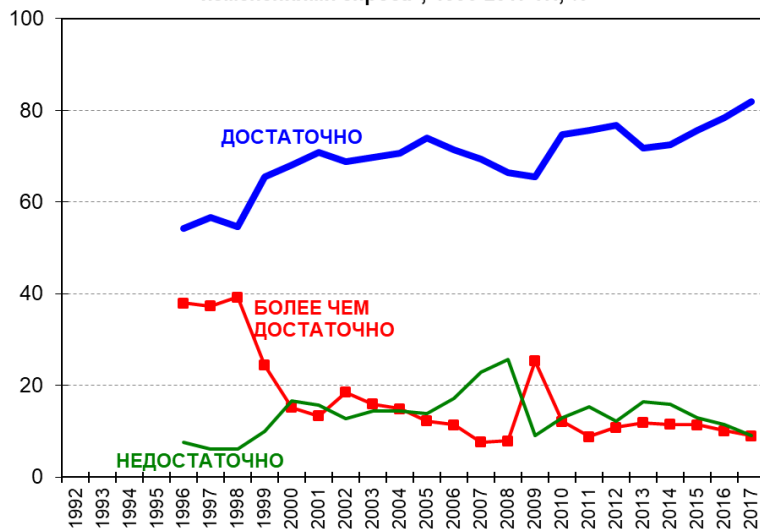
### 3.3 Оценки предприятий: **КАДРЫ**

Промышленность избежала в 2015-16 гг. кризисного взлета избыточности работников тоже.

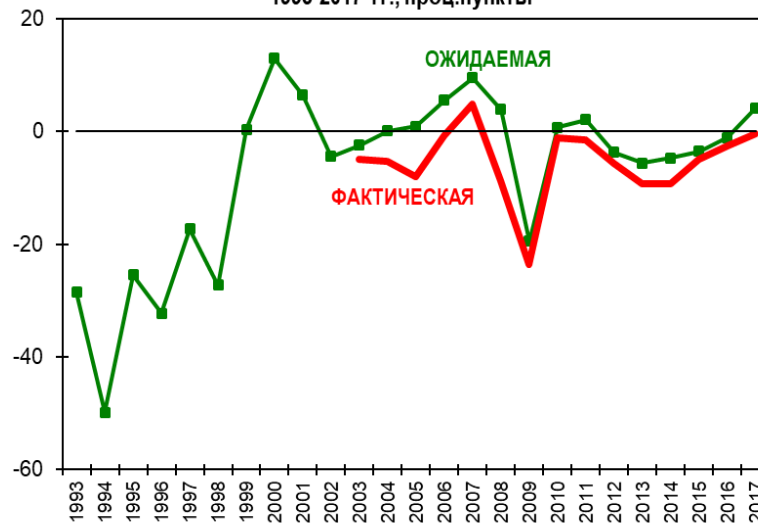
Предприятия в кризисные 2015-2016 гг. получили шанс решить свои «кадровые» проблемы и выйти из этого кризиса с лучшей чем когда бы то ни было обеспеченностью работниками.

Хотя МЭР и ЦБ именно в 2017 г. стали выражать озабоченность нехваткой кадров в промышленности.

Оценки имеющихся работников "в связи с ожидаемыми изменениями спроса", 1996-2017 гг., %



Балансы фактических и ожидаемых изменений занятости, 1993-2017 гг., проц.пункты



Ограничения промышленного роста по версии предприятий, 1993-2017 гг., %



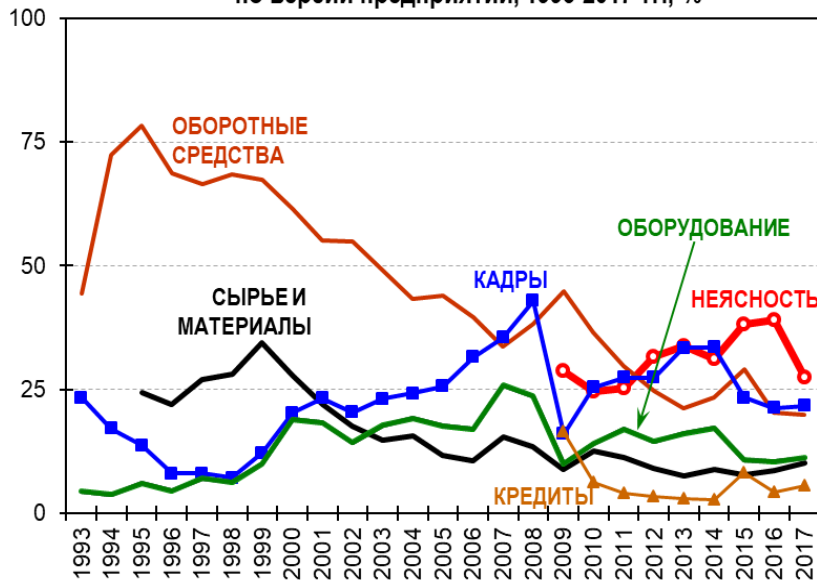
## 5. Ограничения промышленного роста: **ВЕРСИЯ ПРЕДПРИЯТИЙ**

Предприятия имеют свои представления об ограничениях промышленного роста, порой не совпадающие с официальной позицией.

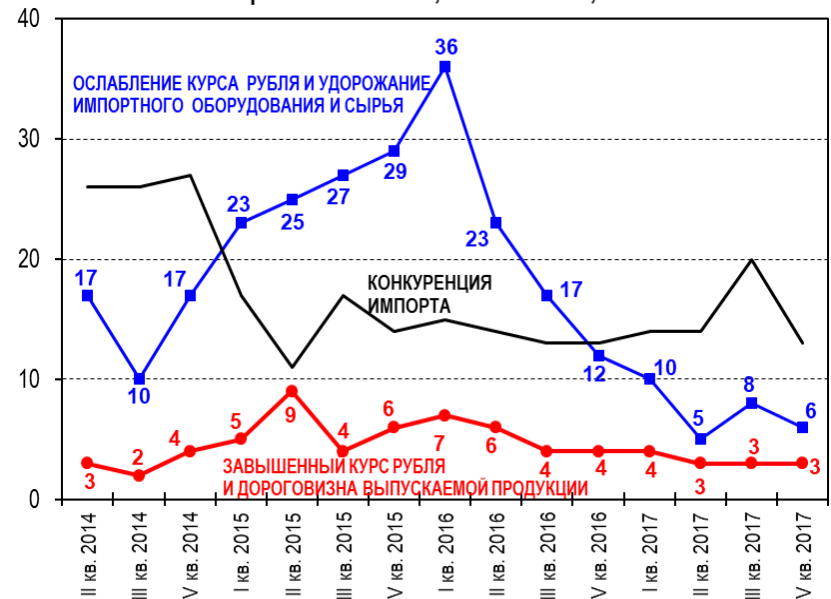
Спрос, неясность ситуации и дефицит кадров сильнее всего мешают сейчас производителям.

Слабый рубль тоже имел отрицательный эффект, но – уже не в 2017 г.

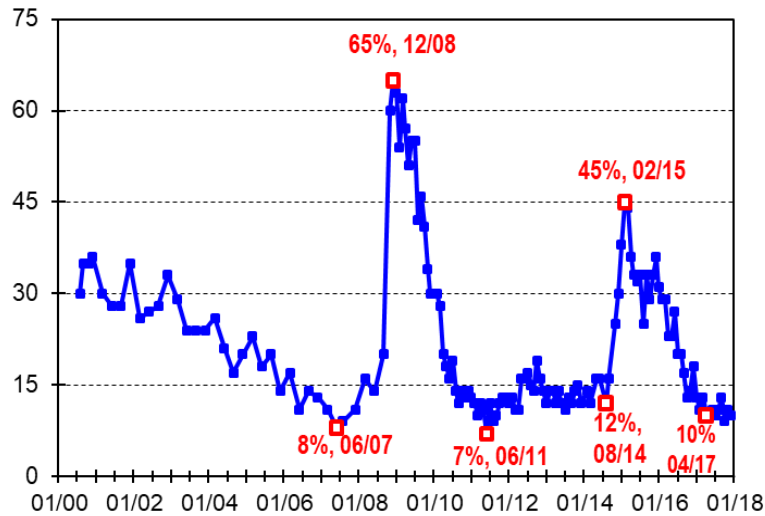
Ресурсные ограничения промышленного роста по версии предприятий, 1993-2017 гг., %



"Курсовые" ограничения роста выпуска российской промышленности, 2014-2017 гг., %



УРОВЕНЬ НЕДОСТУПНОСТИ КРЕДИТОВ  
ДЛЯ РОССИЙСКОЙ ПРОМЫШЛЕННОСТИ, 2000-2017 гг., %

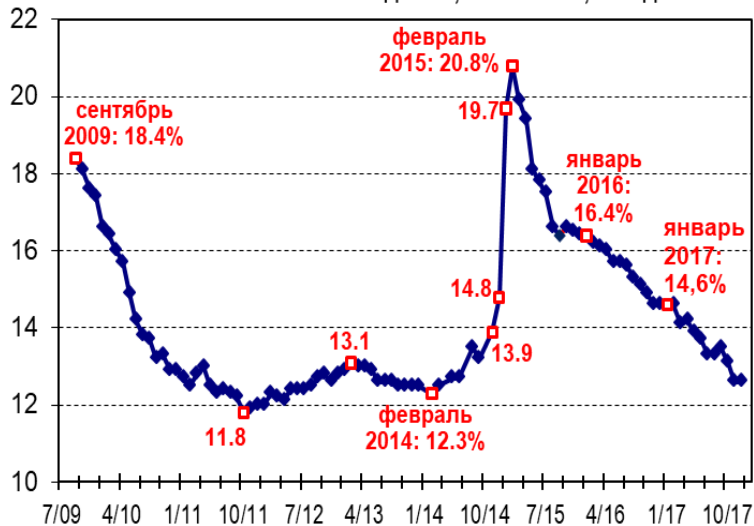


## 6. Кризис кредитования

Показатели опросов ИЭП дают достаточно полное и оперативное представление о кредитовании российской промышленности:

- недоступность кредитов вернулась на докризисный уровень;
- ставка – почти тоже
- негативное влияние ставки % на выпуск вернулось на докризисный уровень

СРЕДНЯЯ МИНИМАЛЬНАЯ ПРЕДЛАГАЕМАЯ БАНКАМИ  
СТАВКА ПО РУБЛЕВЫМ КРЕДИТАМ, 2009-2017 гг., % ГОДОВЫХ



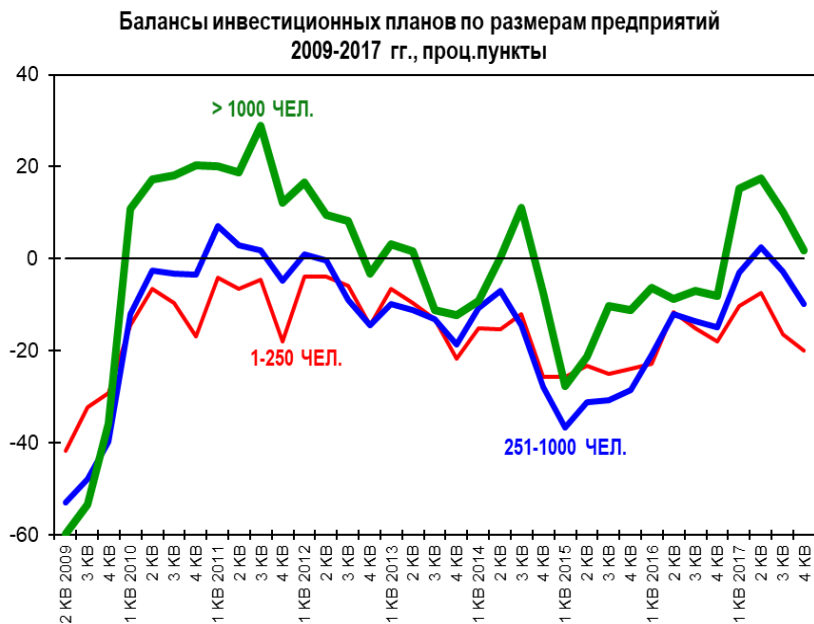
ФИНАНСОВЫЕ ОГРАНИЧЕНИЯ РОСТА ВЫПУСКА, 2013-2017 гг., %





## 7. Инвестиционный кризис: **ПЛАНЫ**

Инвестиционные планы начали набирать пессимизм после вступления России в «войну санкций». Но в начале 2017 г. они вышли на 5-летний максимум, продержавшийся до конца I полугодия. Затем оптимизм вновь стал угасать.



А что мешает промышленности откликнуться на призыв властей «Инвестируйте!»?

## 8. Прогноз на 2018 г.

Будет интересно...

## Выводы

1. Кризис 2015-2016 гг. – не совсем кризис для российской промышленности или совсем не кризис для неё.
2. Промышленность была готова к нему. Власти постоянно напоминали в 2010-2013 гг. о возможности «второй волны кризиса».
3. В результате вхождение промышленности в кризис 2015-2016 гг. было мягким и не воспринималось предприятиями как кризис.
4. Отечественная промышленность стала «тихой гаванью» российского кризиса 2015-2016 гг.
5. Промышленность выходит из кризиса 2015-2016 гг., но также спокойно, как и входила в него – без паники.