

ЭКОНОМИЧЕСКИЙ КРИЗИС – СОЦИАЛЬНОЕ ИЗМЕРЕНИЕ

Институт социального анализа и прогнозирования
РАНХиГС

Авторский коллектив

- Главный редактор – Т.М. Малева, директор ИНСАП
- Ответственный редактор – А.Г. Полякова, в.н.с. ИНСАП

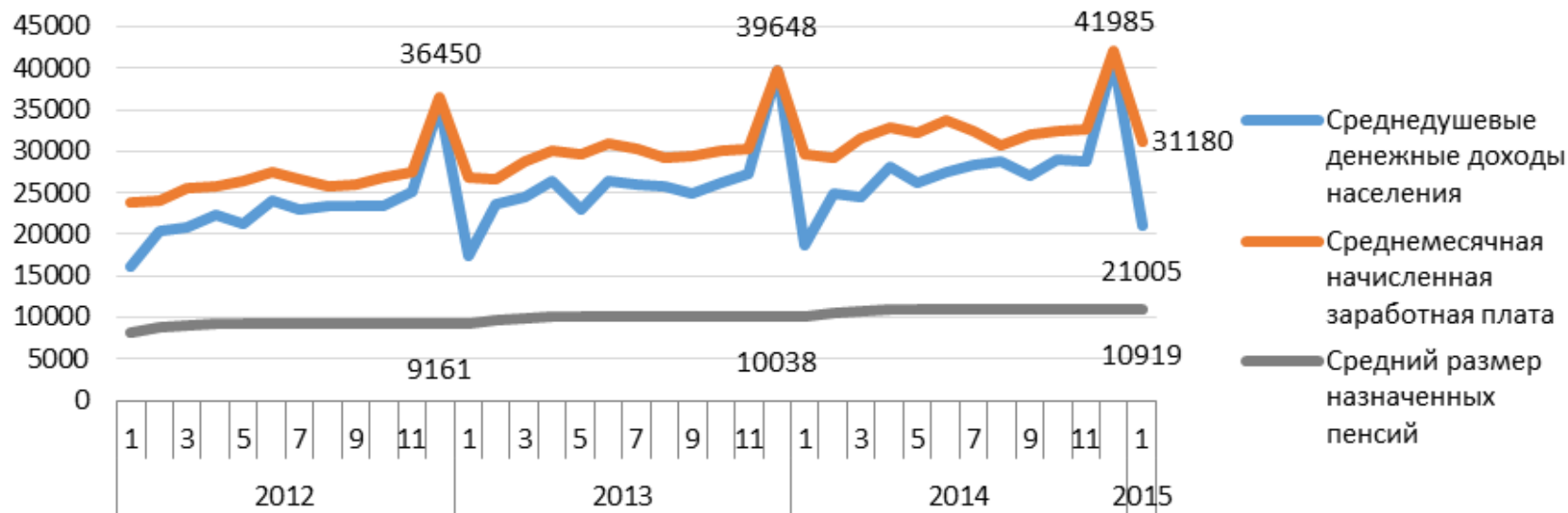
Авторы:

- Е.Е. Гришина, зав. лаб. ИНСАП
- А.Я. Бурдяк, с.н.с. ИНСАП
- М.К. Кириллова, в.н.с. ИНСАП
- Н.В. Зубаревич, гл.н.с. ИНСАП
- Е.А. Цацура, с.н.с. ИНСАП
- А.О. Тындик, в.н.с. ИНСАП
- Р.Р. Хасанова, н.с. ИНСАП
- Ю.Ф. Флоринская, в.н.с. ИНСАП
- Н.В. Мкртчян, в.н.с. ИНСАП
- Е.М. Авраамова, зав. лаб. ИНСАП
- Д.М. Рогозин, зав. лаб. ИНСАП

Доходы и уровень жизни населения

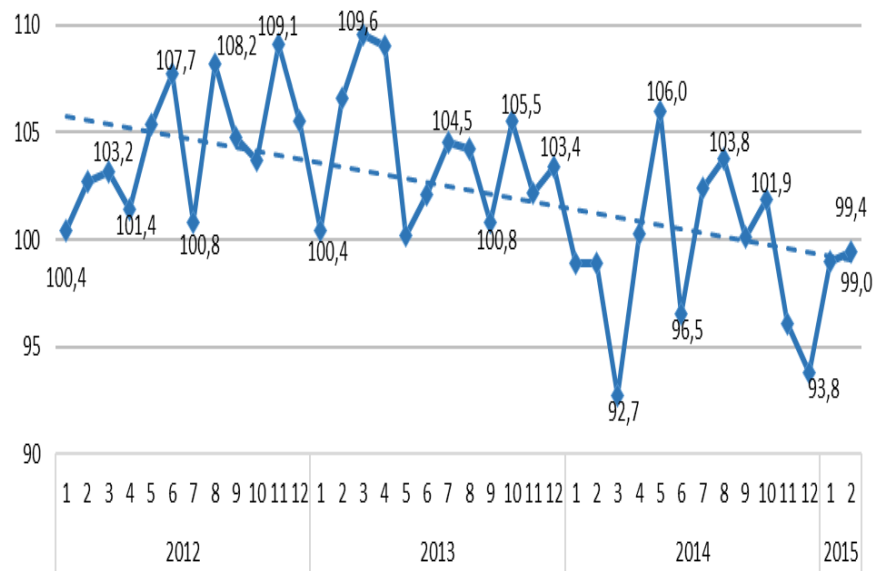
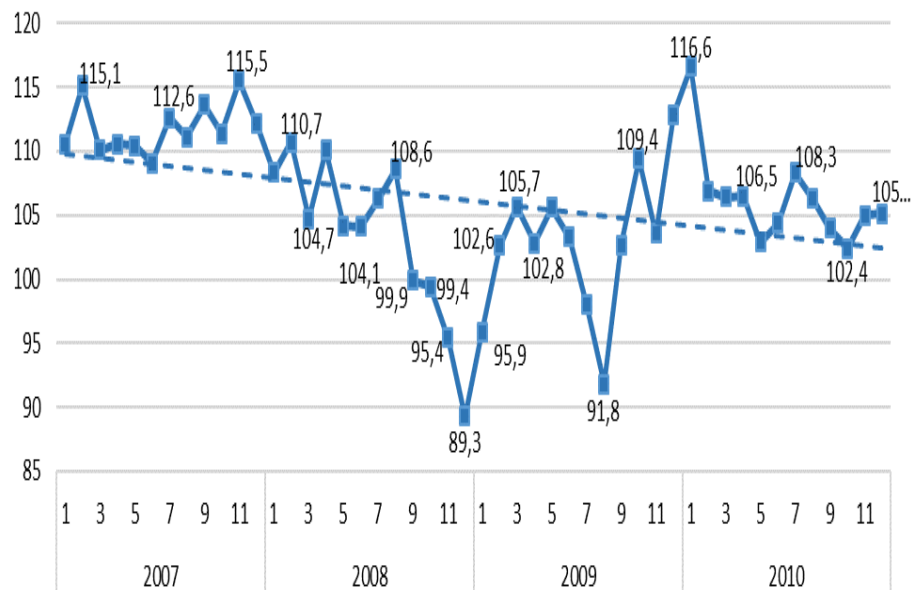
- В 2014 г. и январе 2015 г. снизились реальные располагаемые денежные доходы населения. Падение реальных располагаемых денежных доходов населения в годовом выражении произошло впервые, начиная с 2000 г.
- Единственный вид доходов, который был индексирован в полном объеме по инфляции 2014 г., - пенсии.
- Произошел существенный рост цен, в том числе на продовольственные товары и лекарства, что привело к значимому снижению покупательной способности денежных доходов населения.
- По итогам 2014 г. в структуре использования денежных доходов возросли расходы на покупку товаров и оплату услуг, а расходы на финансовые активы сократились.
- Исследования настроений населения показывают снижение интереса к кредитам, а также фиксируют, что в условиях нисходящей динамики покупательной способности доходов люди начинают экономить.

Доходы и уровень жизни населения



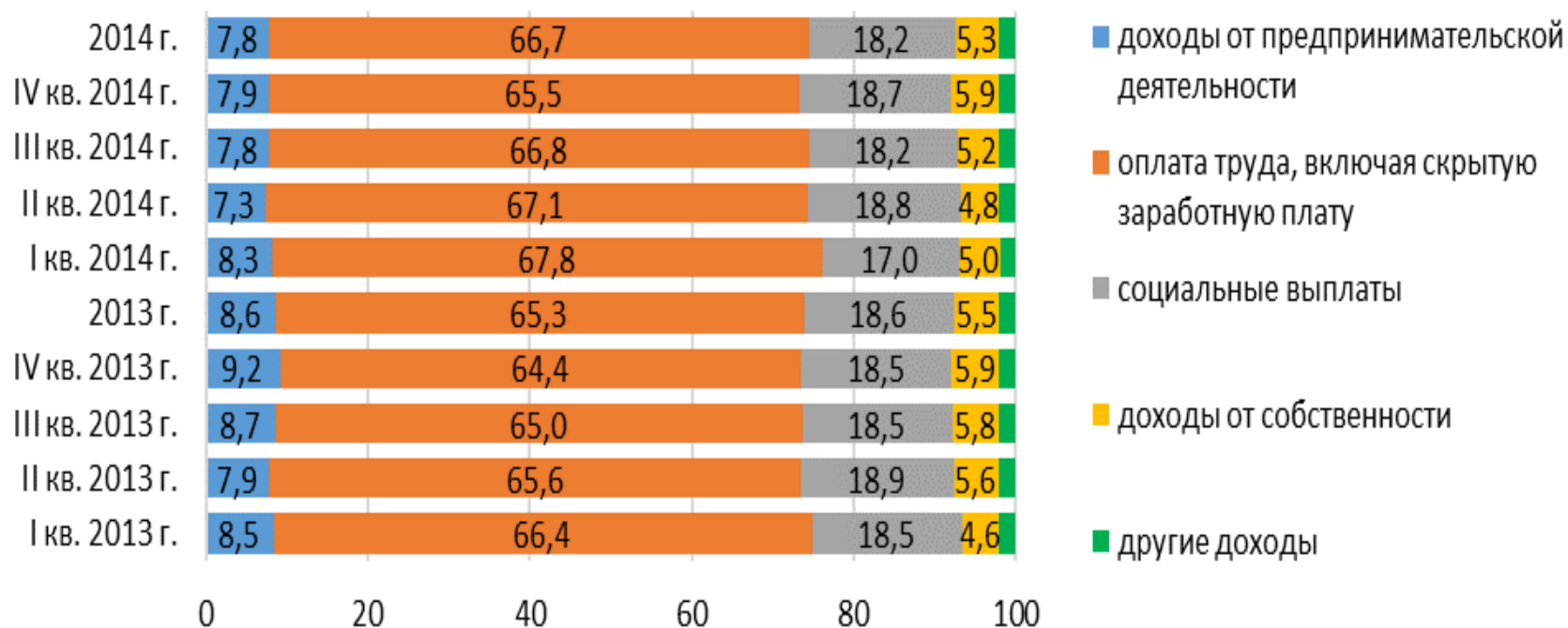
- Денежные доходы в среднем на душу населения, среднемесячная номинальная начисленная заработная плата одного работника и средний размер назначенных пенсий в рублях в месяц

Доходы и уровень жизни населения



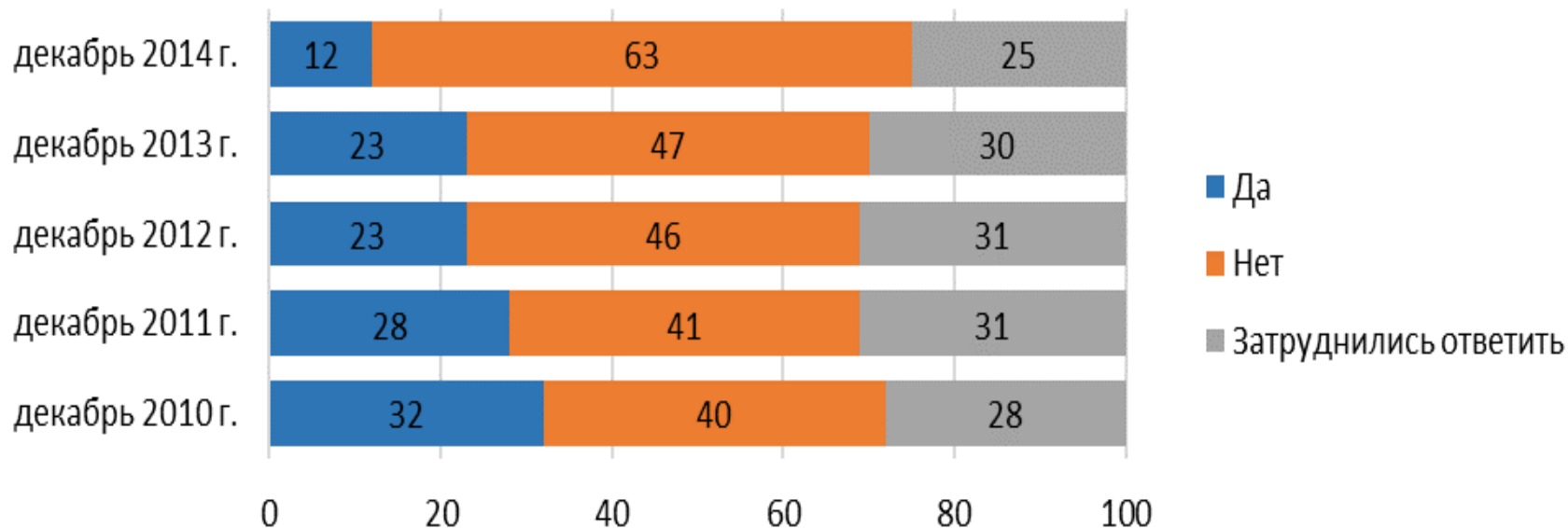
- Динамика реальных располагаемых денежных доходов населения, % к соответствующему периоду предыдущего года

Доходы и уровень жизни населения



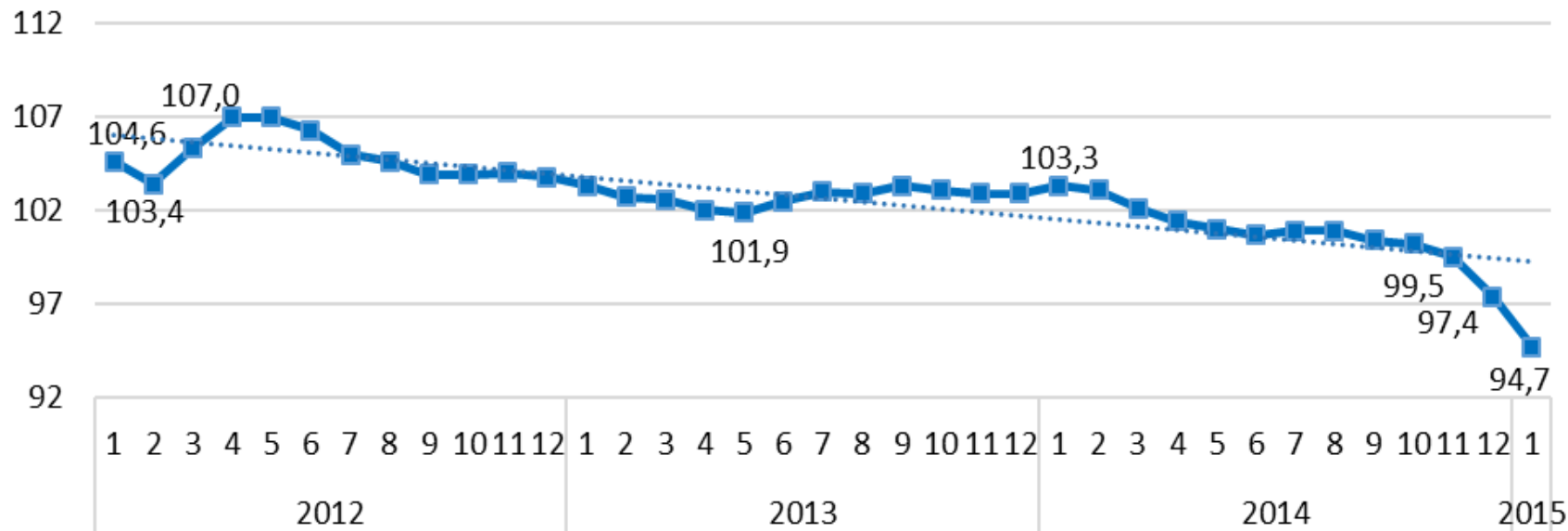
- Структура денежных доходов населения в 2013-2014 гг.
% к итогу

Доходы и уровень жизни населения



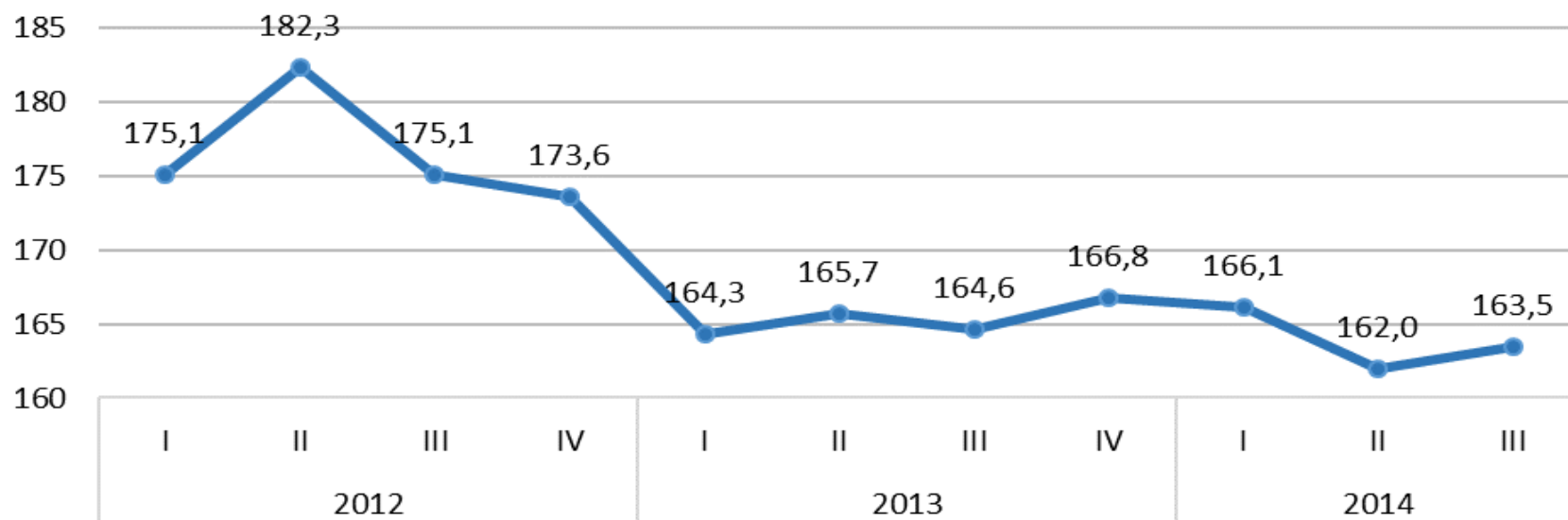
- Ответы респондентов о планах организаций по повышению или индексации заработной платы, %

Доходы и уровень жизни населения



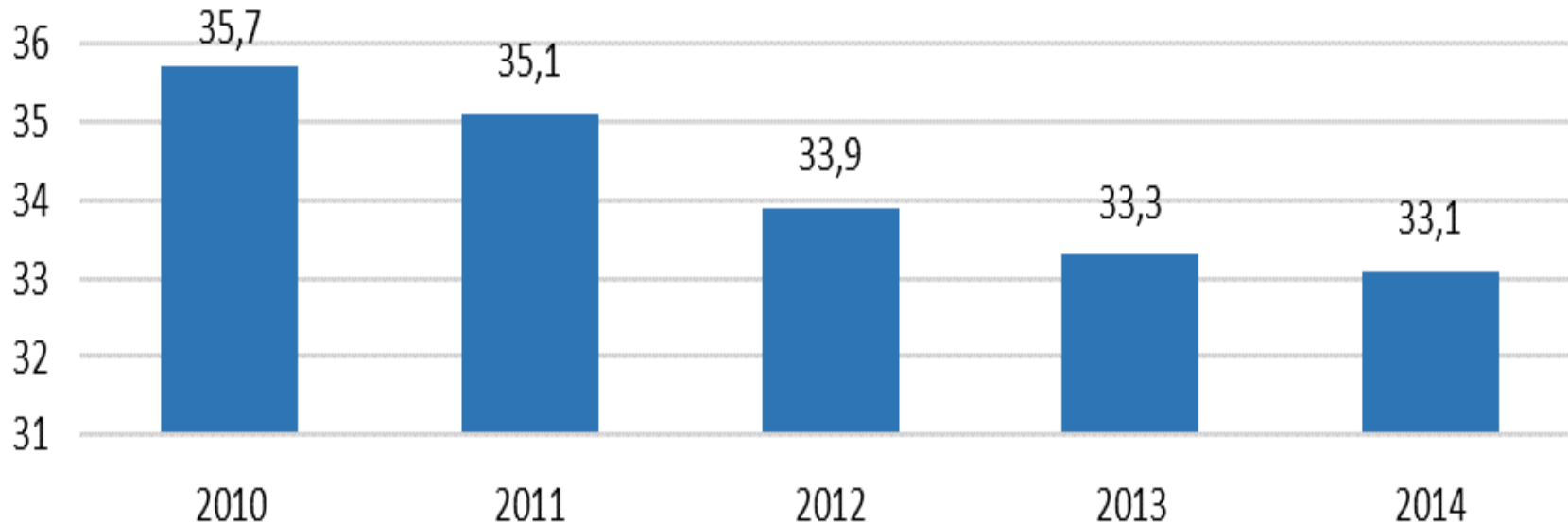
- Реальный размер назначенных пенсий
% к соответствующему периоду предыдущего года

Доходы и уровень жизни населения



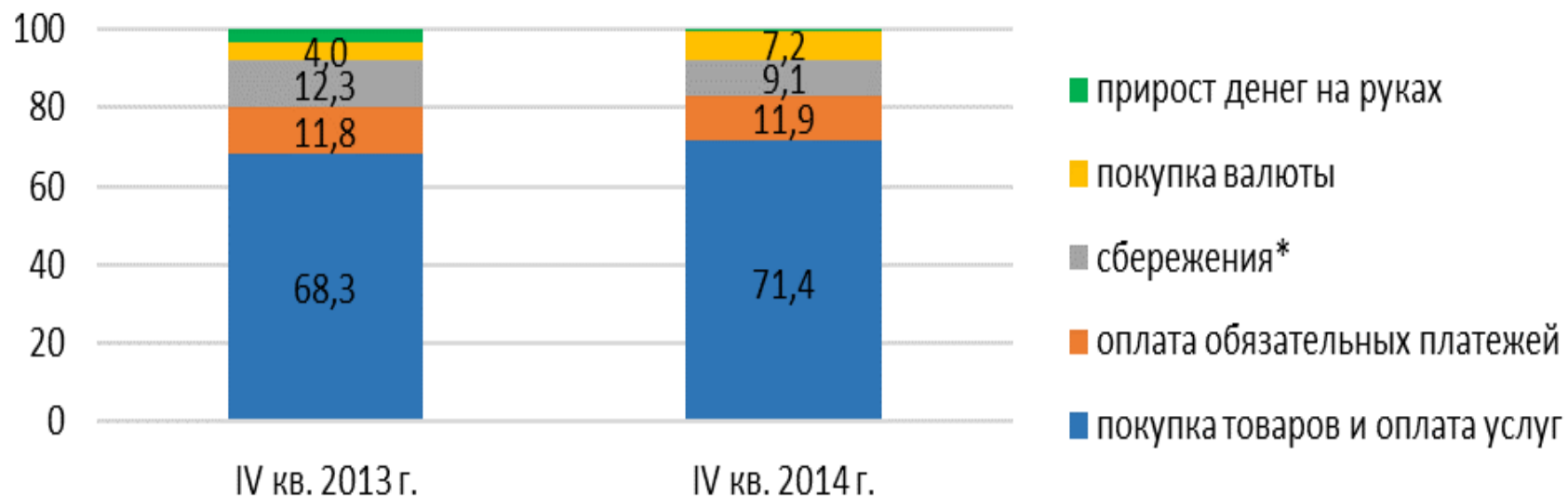
- Средний размер назначенных пенсий
% к величине прожиточного минимума пенсионера

Доходы и уровень жизни населения



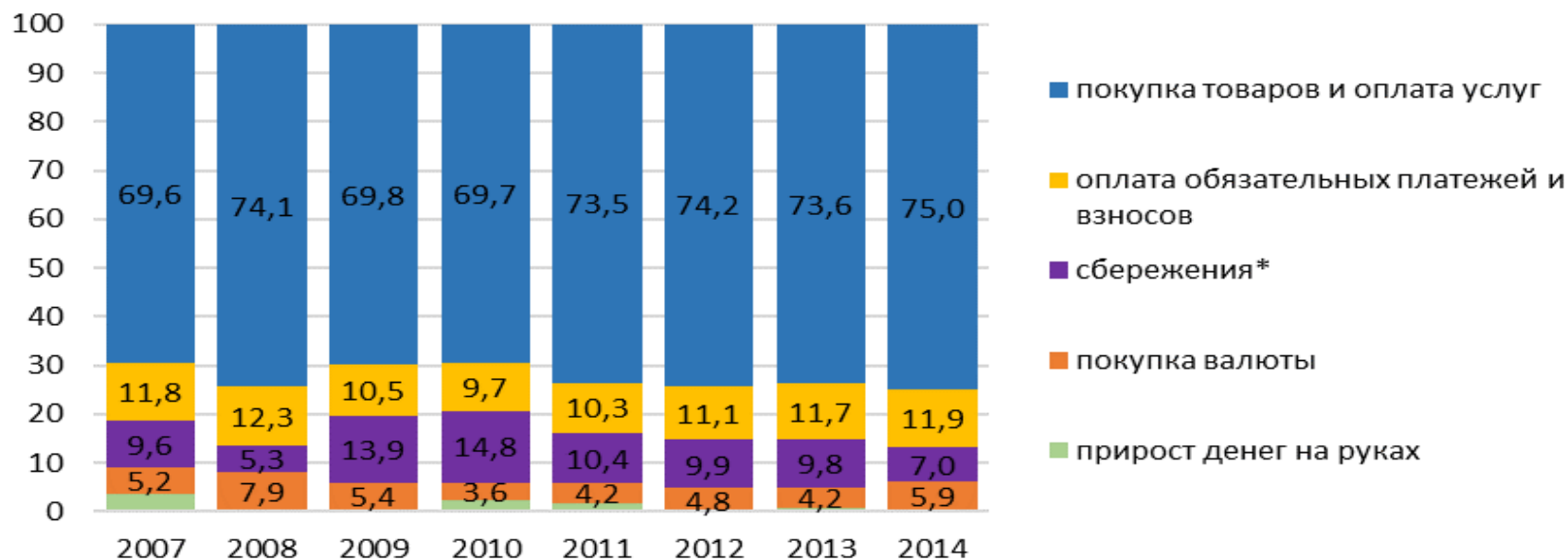
- Соотношение среднего размера назначенных пенсий со средним размером начисленной заработной платы, %

Доходы и уровень жизни населения



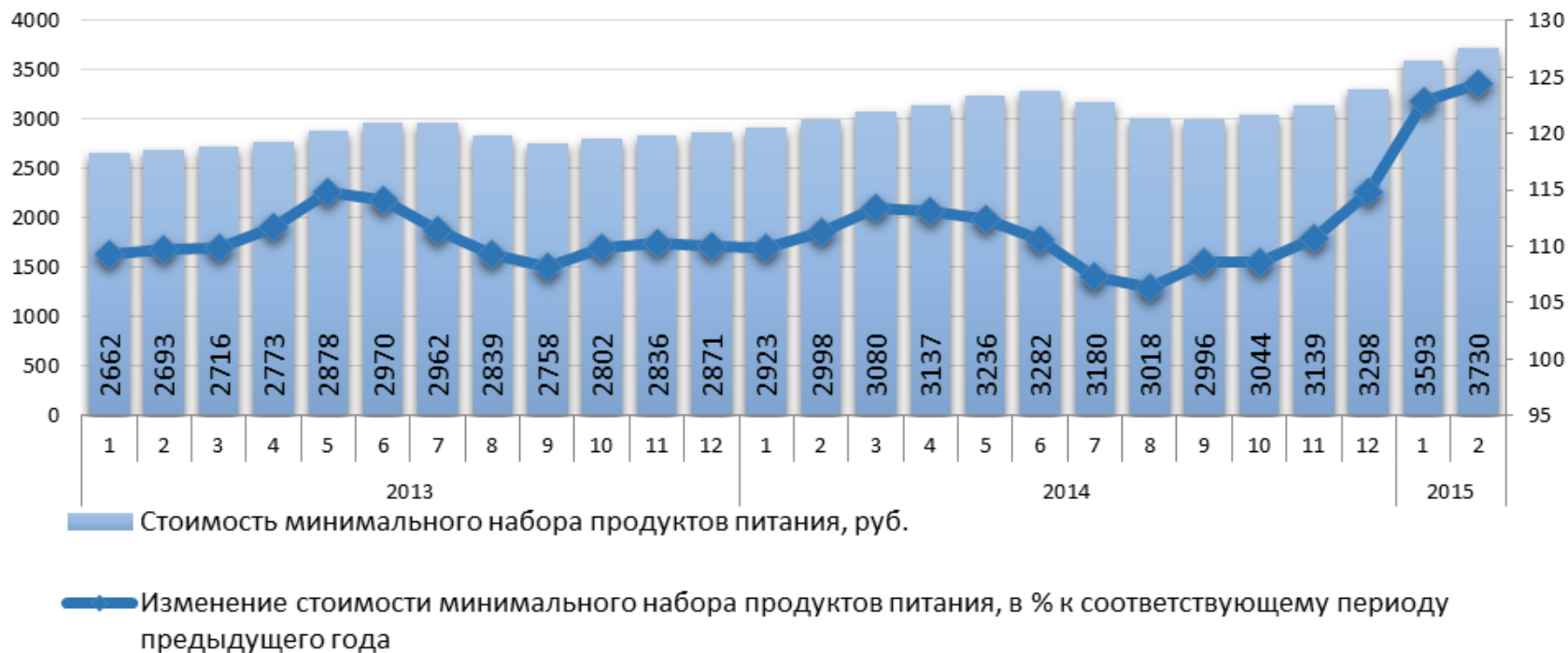
- Структура использования денежных доходов населения в IV квартале 2013 и 2014 гг., %

Доходы и уровень жизни населения



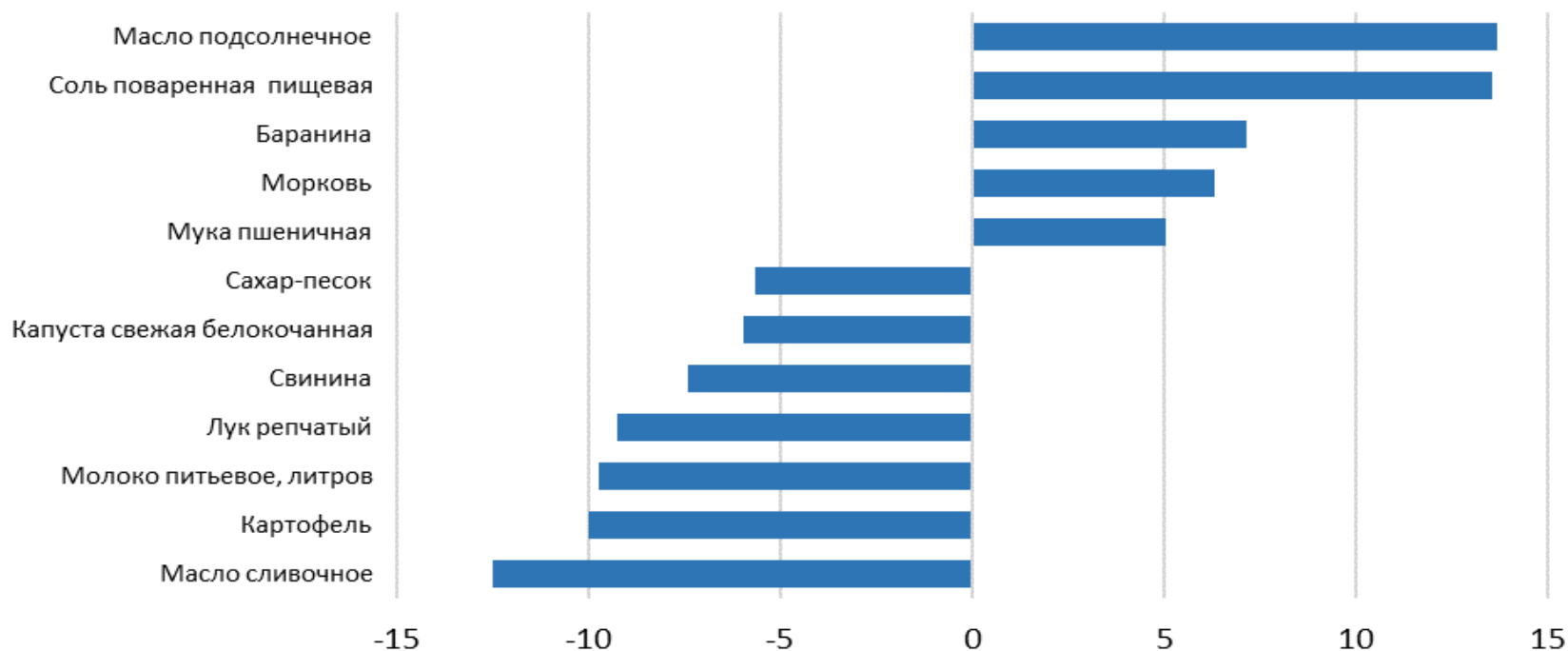
□ Структура использования денежных доходов населения 2007-2014 гг., %

Доходы и уровень жизни населения



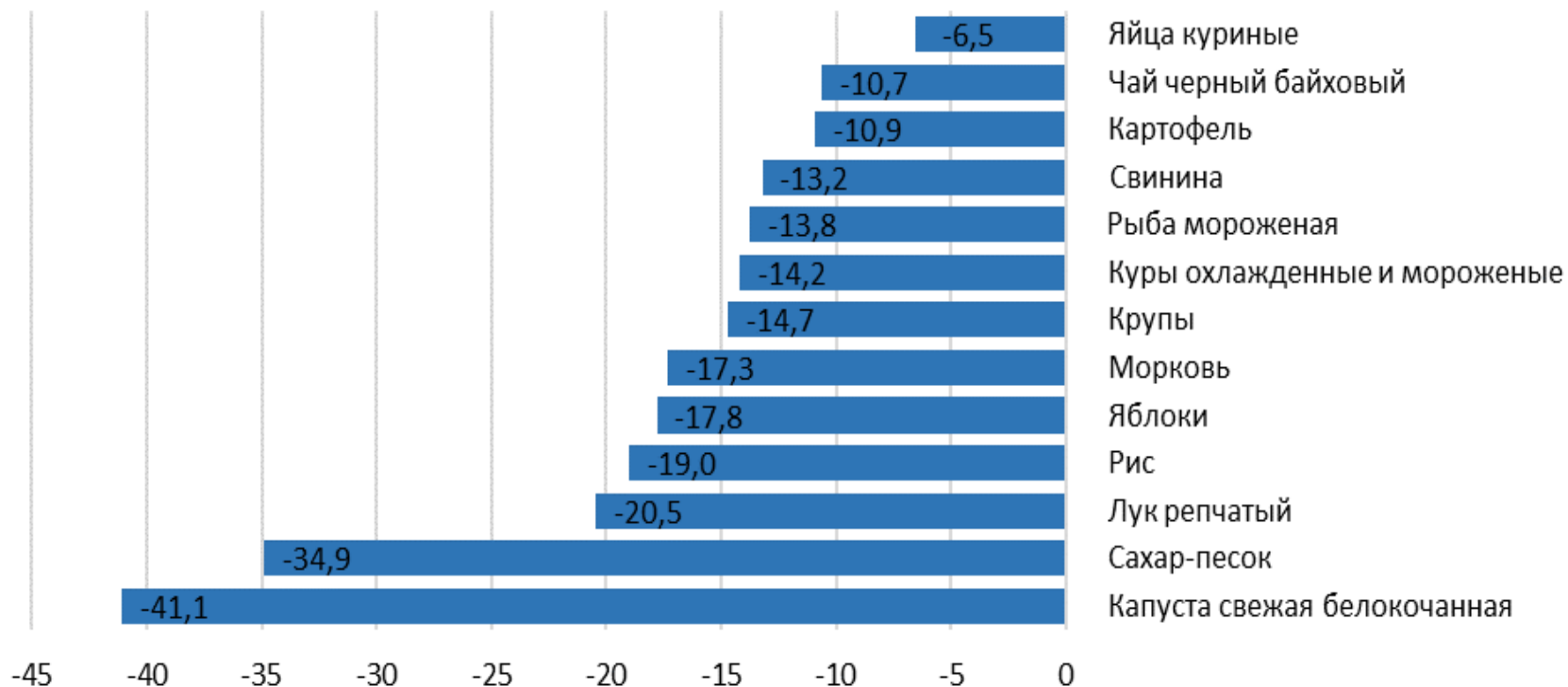
- Стоимость минимального набора продуктов питания и ее изменение % к соответствующему периоду предыдущего года

Доходы и уровень жизни населения



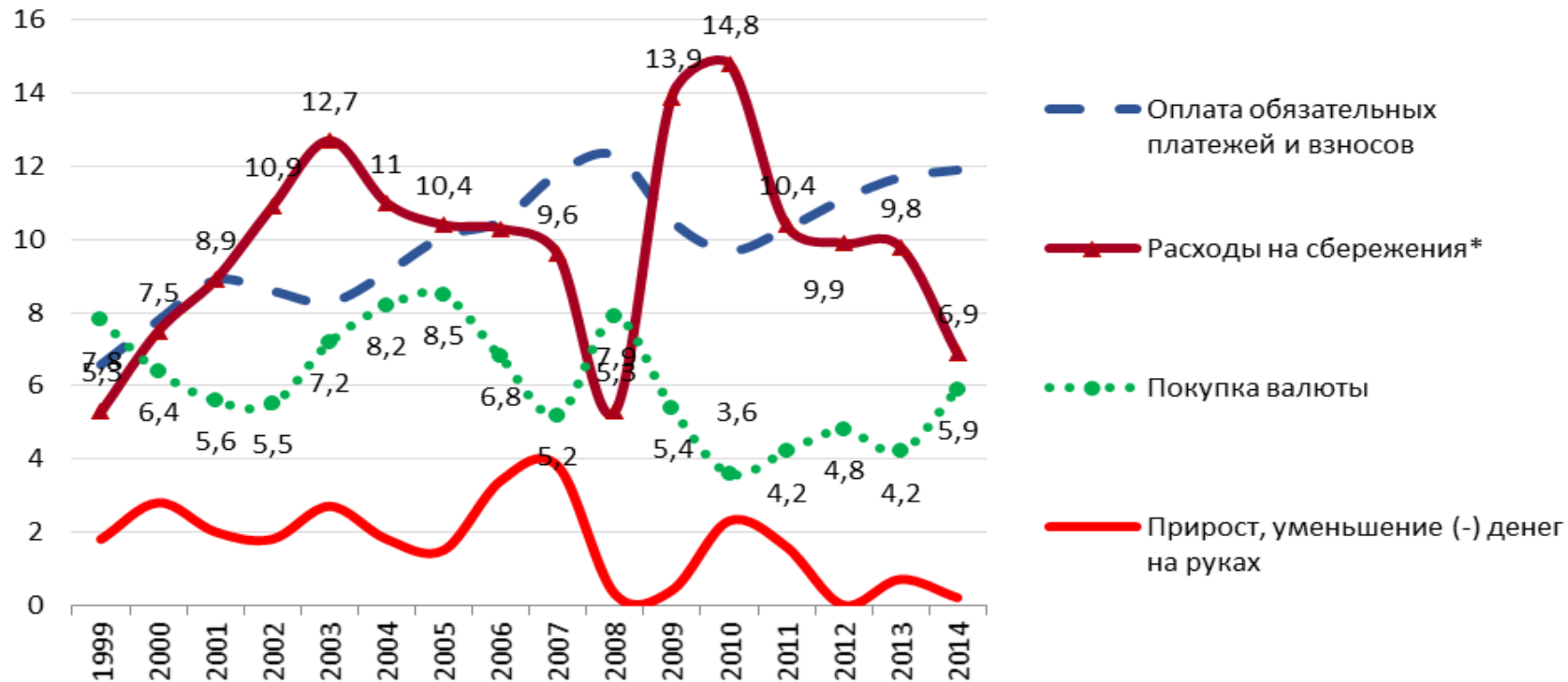
- Темпы прироста (снижения) покупательной способности среднестатистических денежных доходов населения в 2014 г.
% к 2013 г.

Доходы и уровень жизни населения



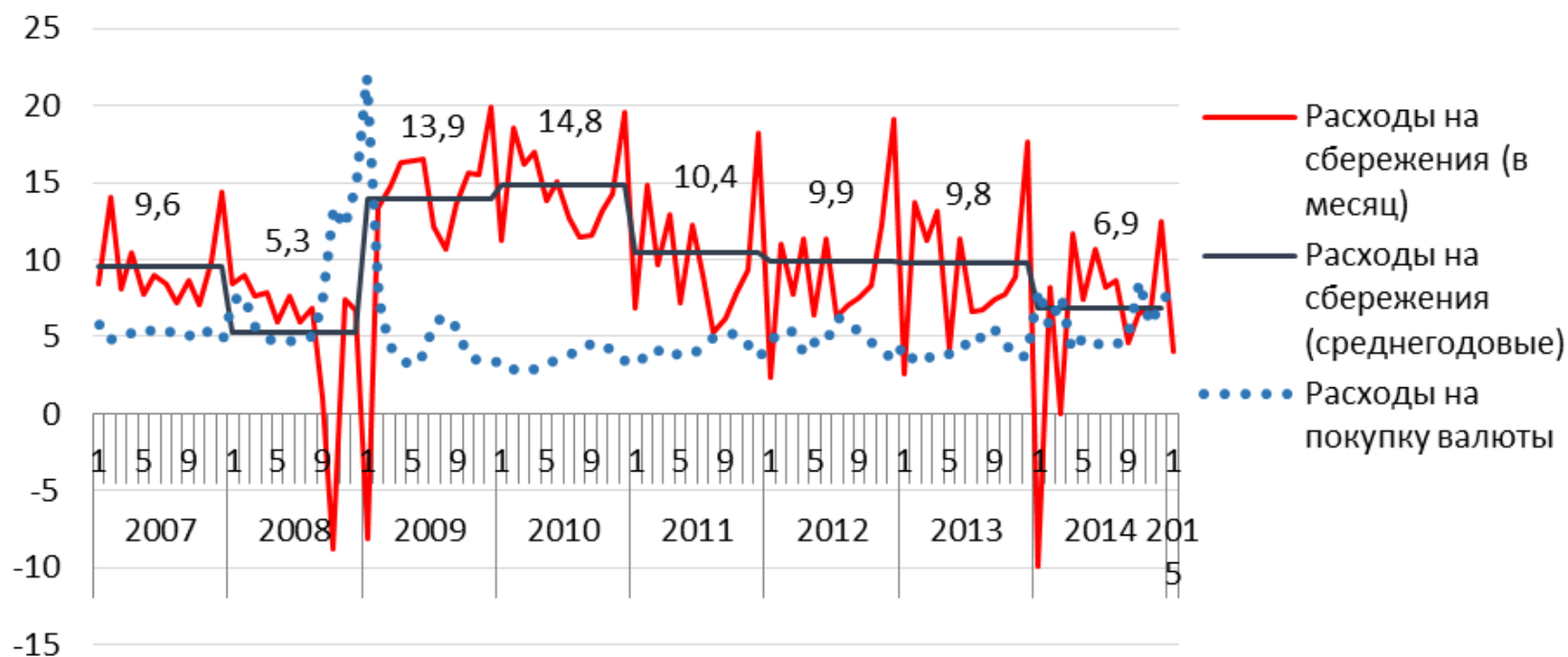
- Темпы снижения покупательной способности среднедушевых денежных доходов населения в январе 2015 г.
% к 2013 г.

Доходы и уровень жизни населения



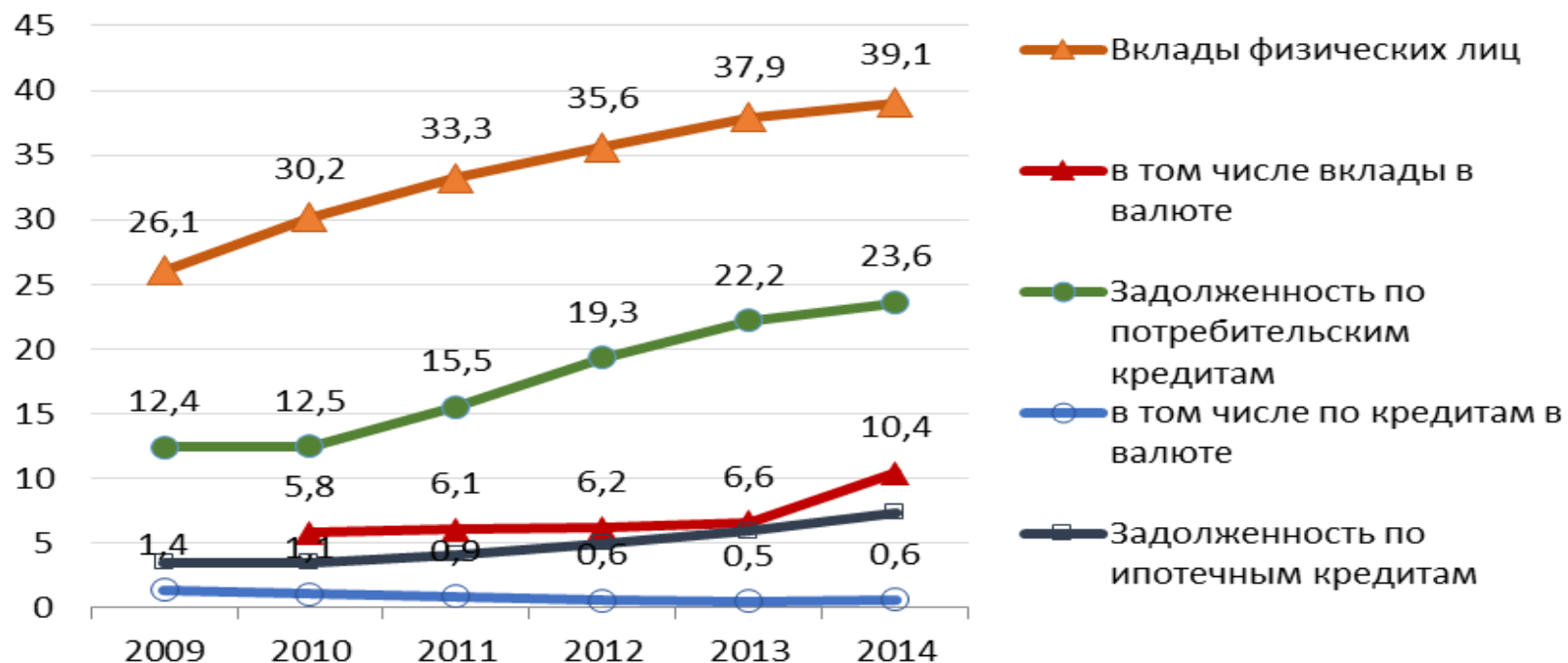
- Доля расходов на оплату обязательных платежей и взносов, на сбережения, на покупку валюты и прирост уменьшение денег на руках в денежных доходах населения, %

Доходы и уровень жизни населения



- Расходы населения на сбережения во вкладах и ценных бумагах, включая изменение средств на счетах индивидуальных предпринимателей, изменение задолженности по кредитам, приобретение недвижимости и расходы на покупку валюты
% от денежных доходов

Доходы и уровень жизни населения

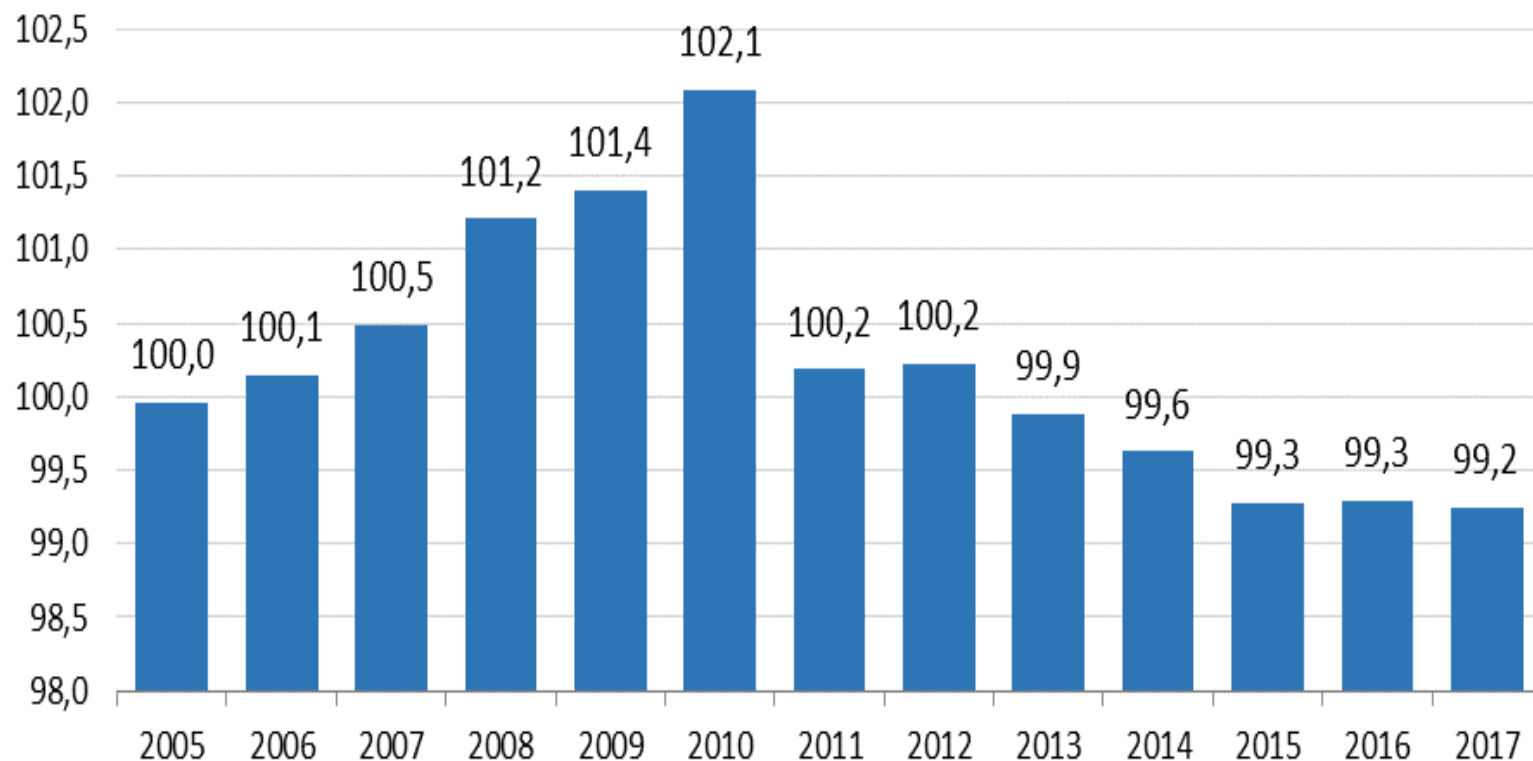


- Банковские вклады физических лиц и задолженность по кредитам на 01 января следующего года в сравнении с годовыми денежными доходами населения, %

РЫНОК ТРУДА

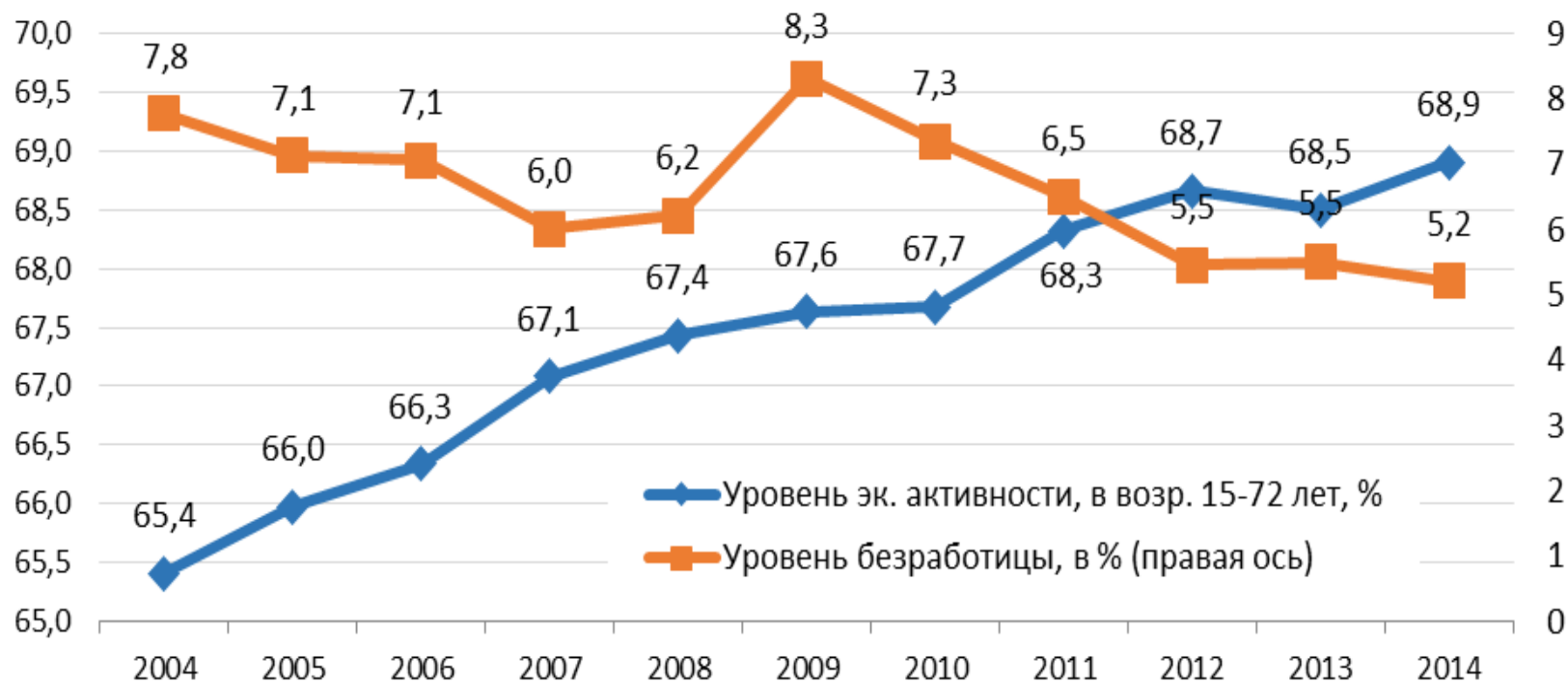
- Несмотря на замедление экономического роста во 2-ой половине 2012 г. и низкие темпы в 2013-2014 гг., ситуация на рынке труда в эти годы была благополучной: безработица находилась на историческом минимуме, экономическая активность и занятость – на максимуме.
- В январе – феврале 2015 г. ситуация осложняется, однако в целом остается спокойной. На изменение экономической динамики более остро реагирует зарплата: начиная с 3 кв. 2014 г. существенно сокращаются темпы прироста номинальной заработной платы.
- В обозримой перспективе, по-видимому, сохранится «российская» модель рынка труда, в которой ключевую роль в «подстройке» к изменению выпуска играет заработная плата и более слабую – занятость.

РЫНОК ТРУДА



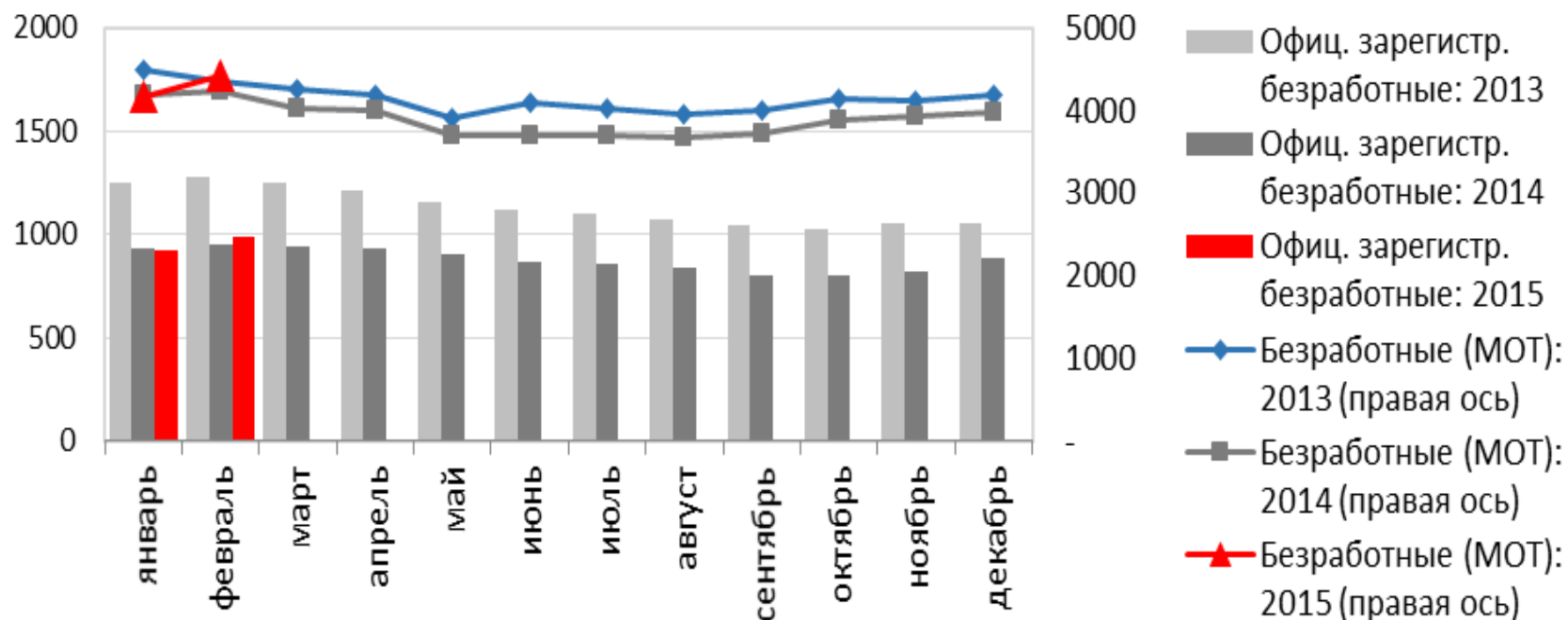
- Численность населения в возрасте 20-64
% год к году
2015-2017 гг. – средний вариант прогноза Росстата

РЫНОК ТРУДА



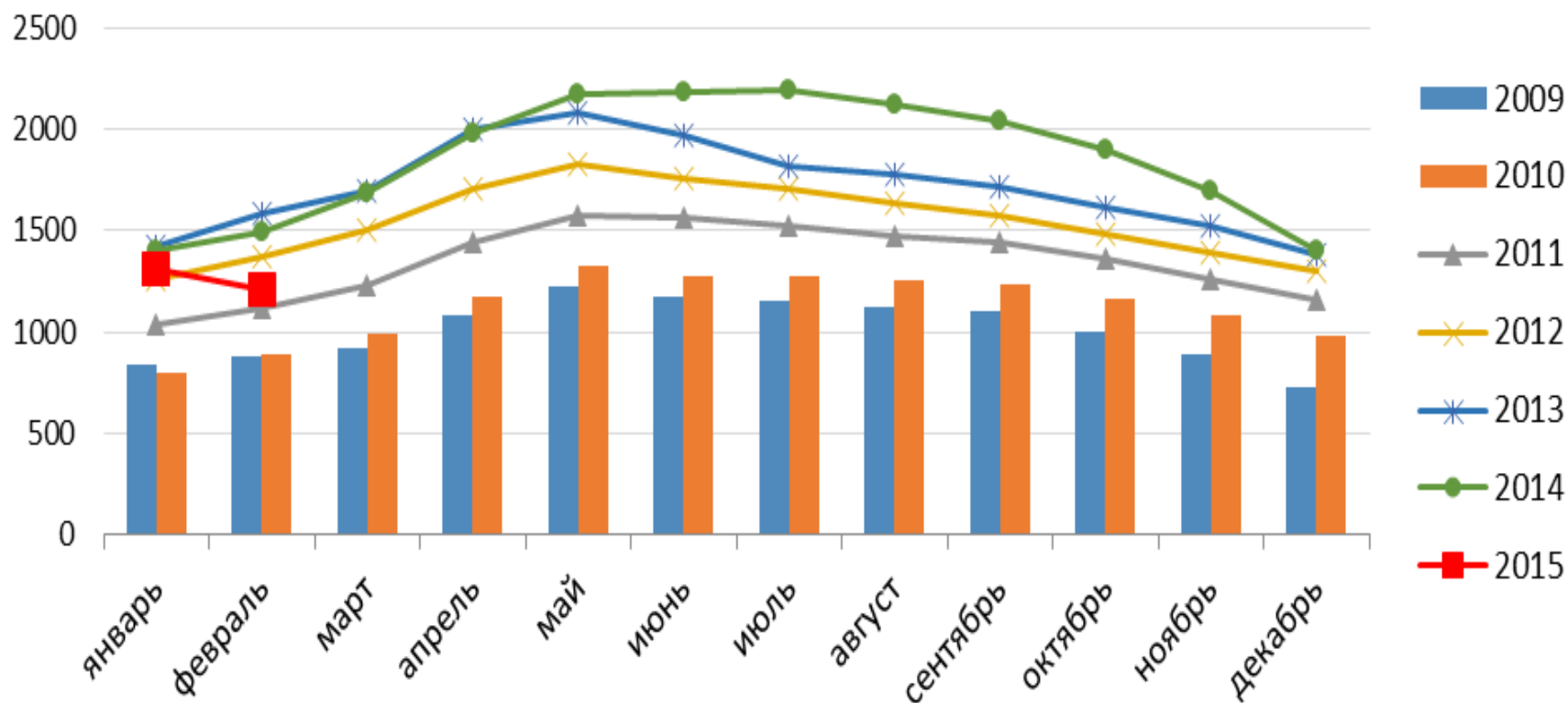
- Уровень экономической активности, уровень безработицы, 2004-2014 гг., %

РЫНОК ТРУДА



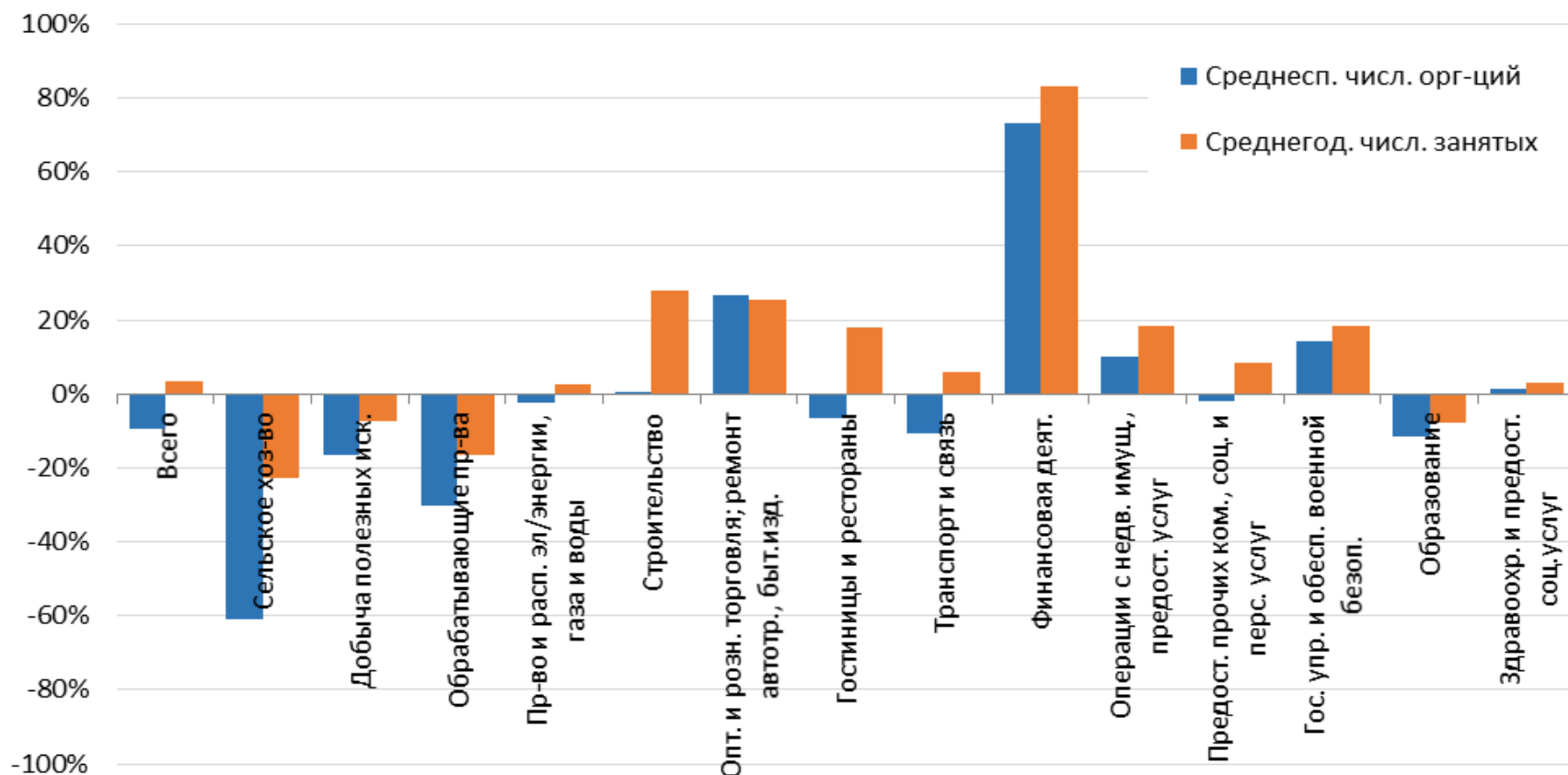
- Численность безработных по методологии МОТ и официально зарегистрированных безработных, тыс. чел.

РЫНОК ТРУДА



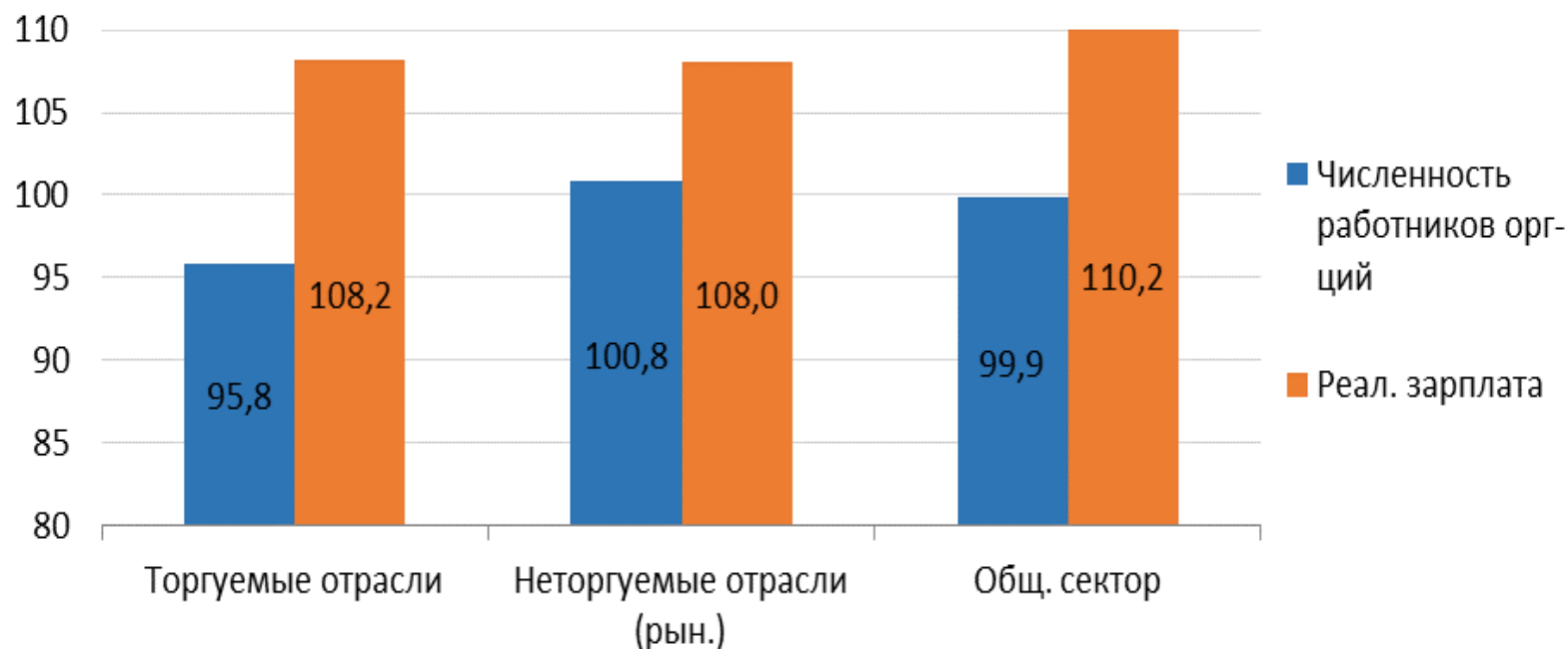
- Заявленная работодателями в СЗН потребность в работниках, тыс. чел.

РЫНОК ТРУДА



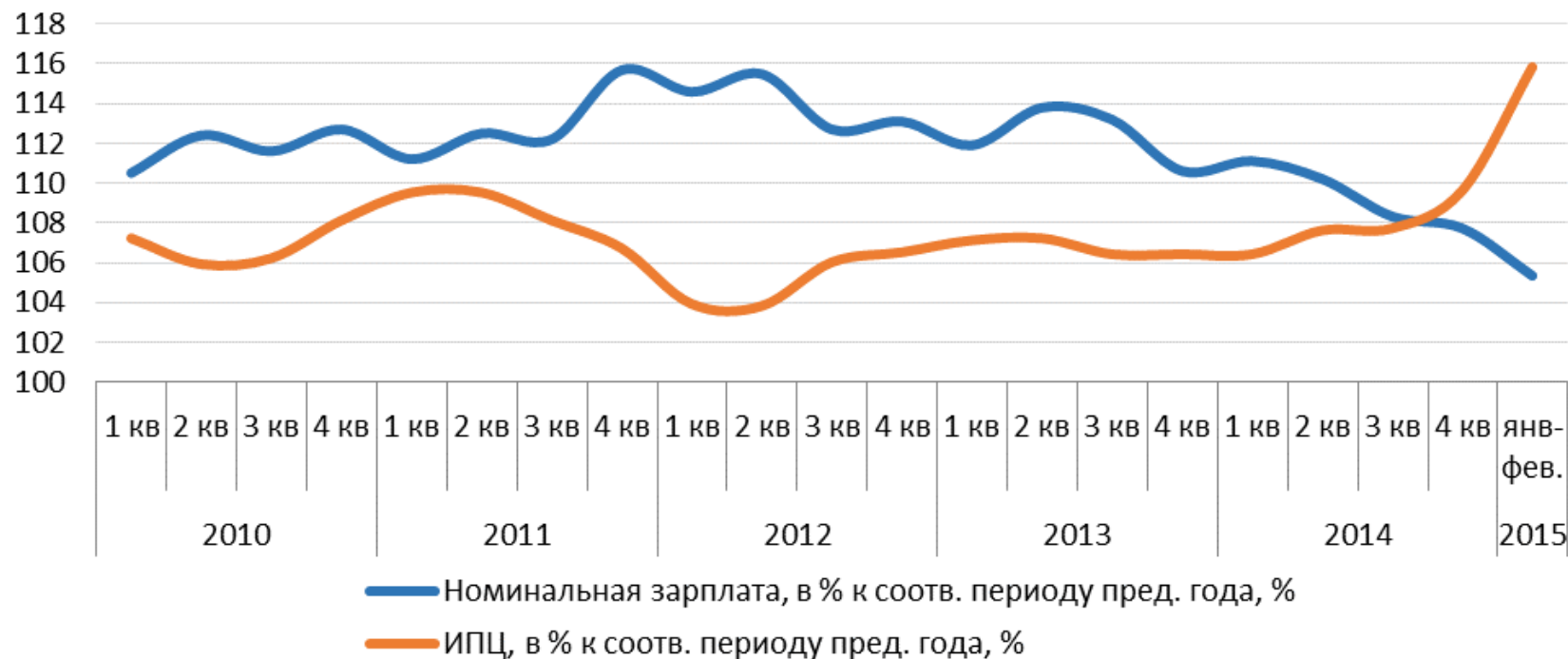
- Изменение среднесписочной численности работников организаций, среднегодовой численности занятых в 2002 - 2013 гг., %

РЫНОК ТРУДА



- Изменение среднесписочной численности работников организаций, реальной заработной платы в 2003 – 2013 гг., среднегодовые темпы, %

РЫНОК ТРУДА

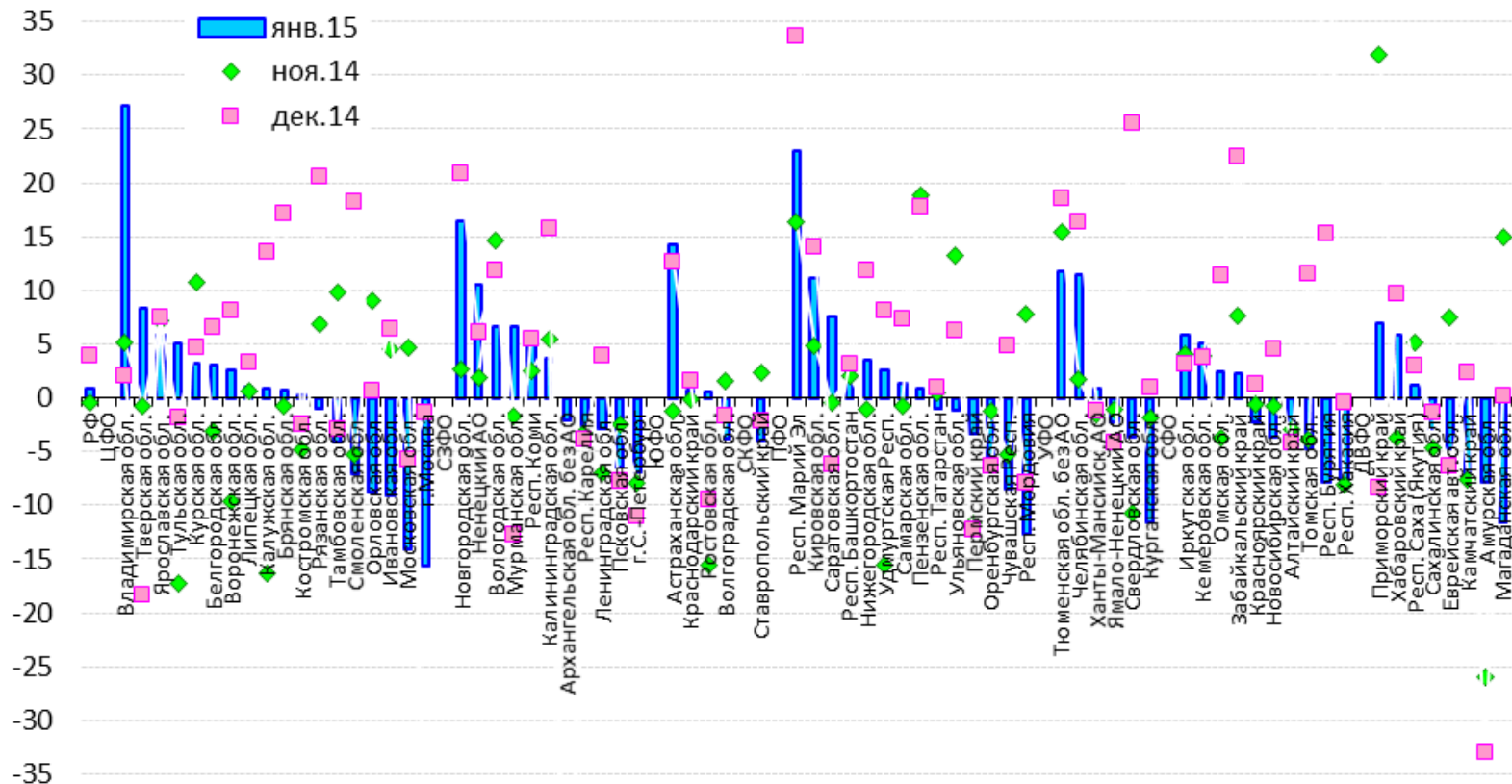


- Динамика номинальной зарплаты и ИПЦ, в % к соответствующему периоду предыдущего года, %

Социальная ситуация в российских регионах

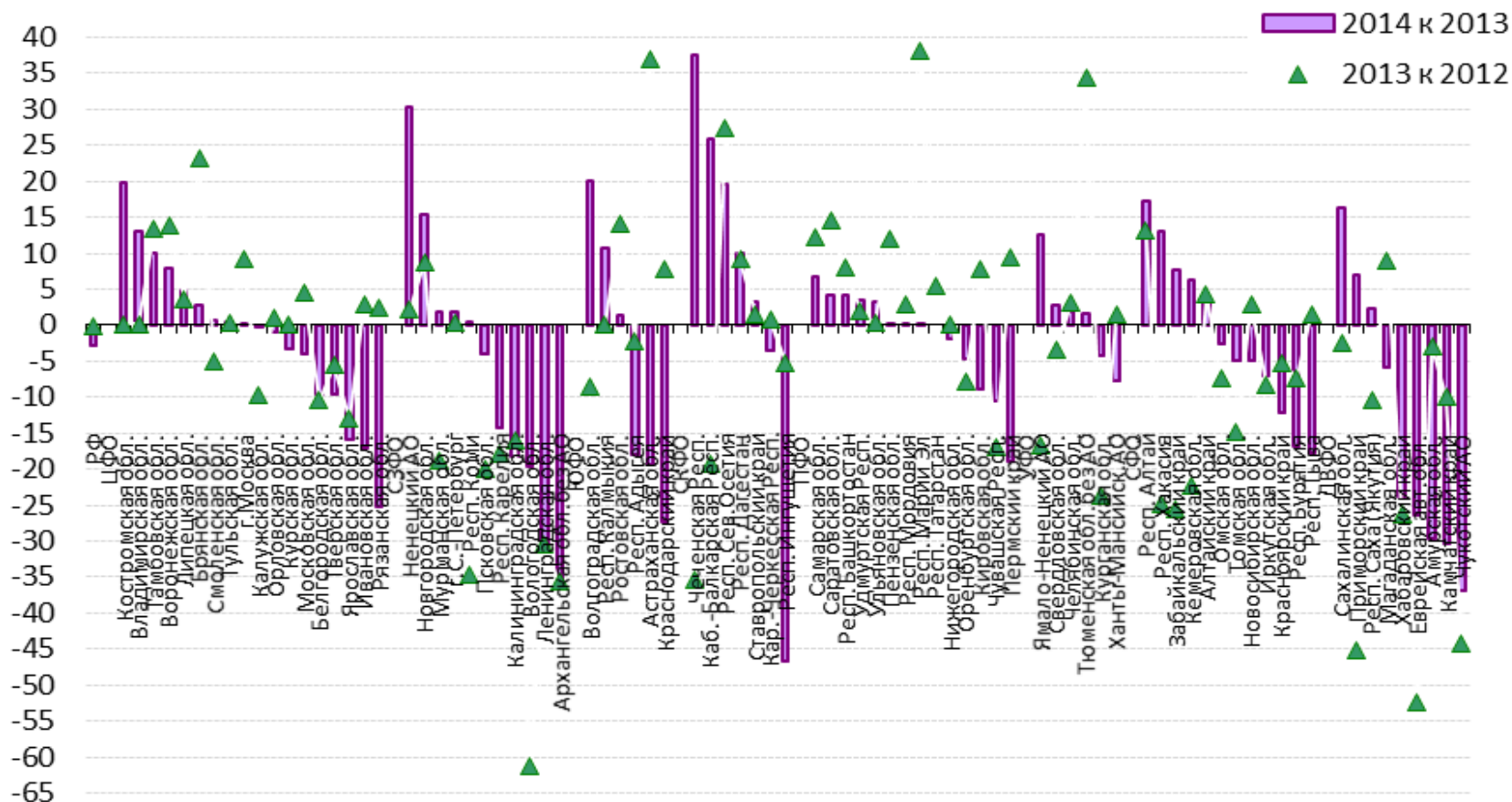
- *Стагнация экономики и дестабилизация бюджетов регионов из-за внутренних барьеров развития дополнились негативным влиянием внешних факторов, усиливших кризис в конце 2014 - начале 2015 г.*
- *В большинстве регионов снизились доходы населения и объем розничной торговли, спад инвестиций был максимальным в восточных регионах и части Северо-Запада.*
- *Почти половина регионов имела большой долг в сочетании с дефицитом бюджета, в некоторых регионах началось сокращение расходов на социальную сферу.*

Социальная ситуация в российских регионах



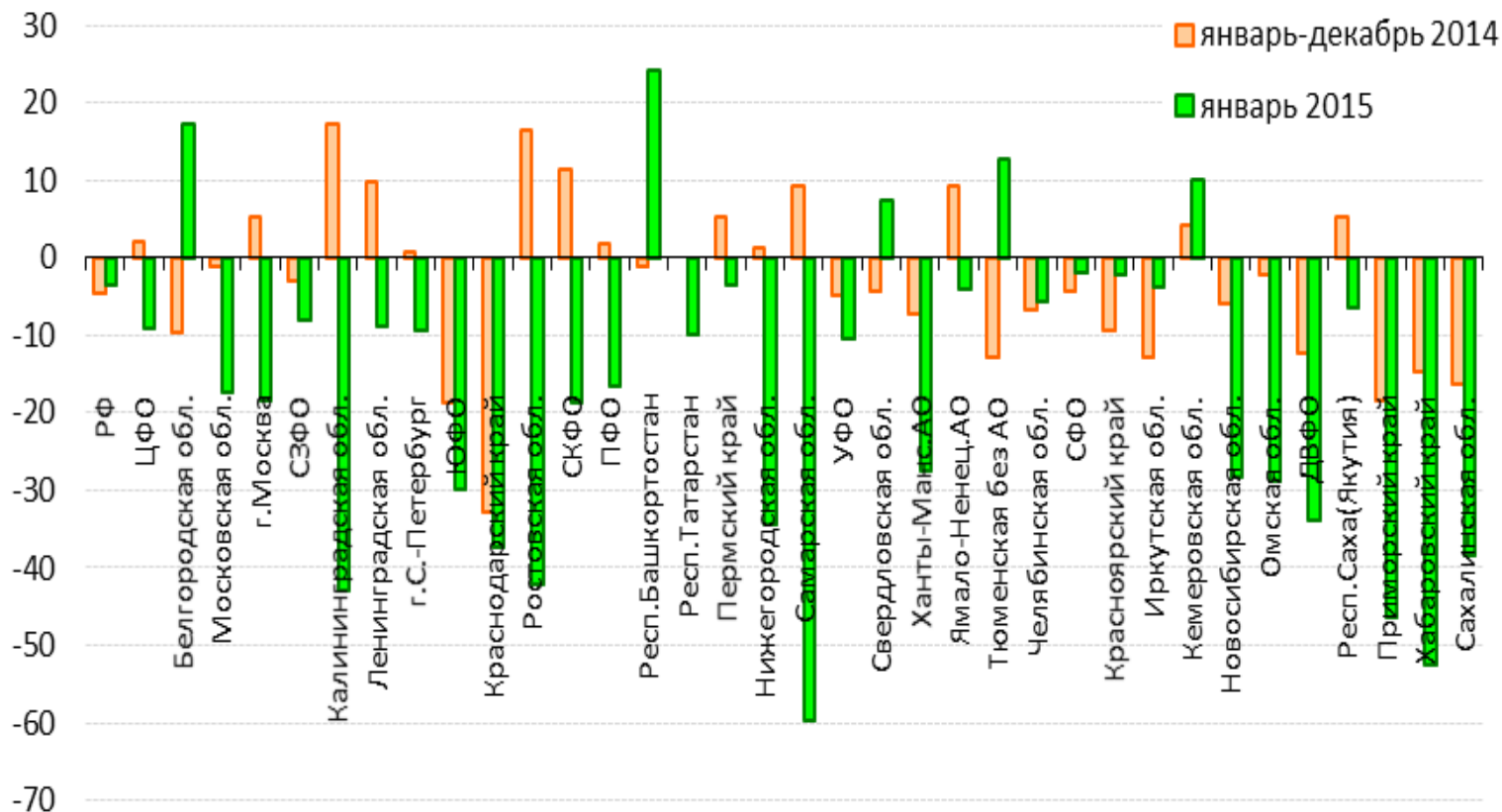
- Динамика промышленного производства
% к соответствующему периоду предыдущего года

Социальная ситуация в российских регионах



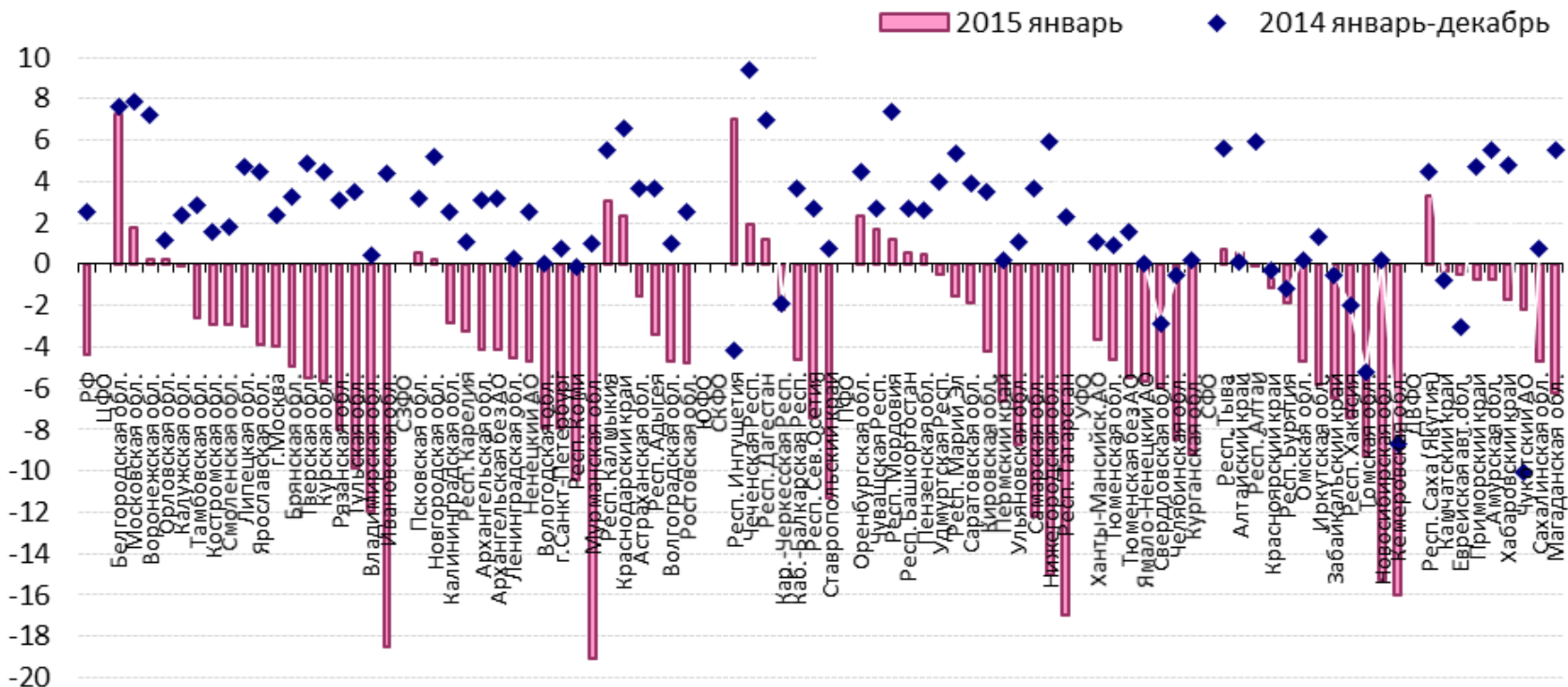
□ Динамика инвестиций в основной капитал, %

Социальная ситуация в российских регионах



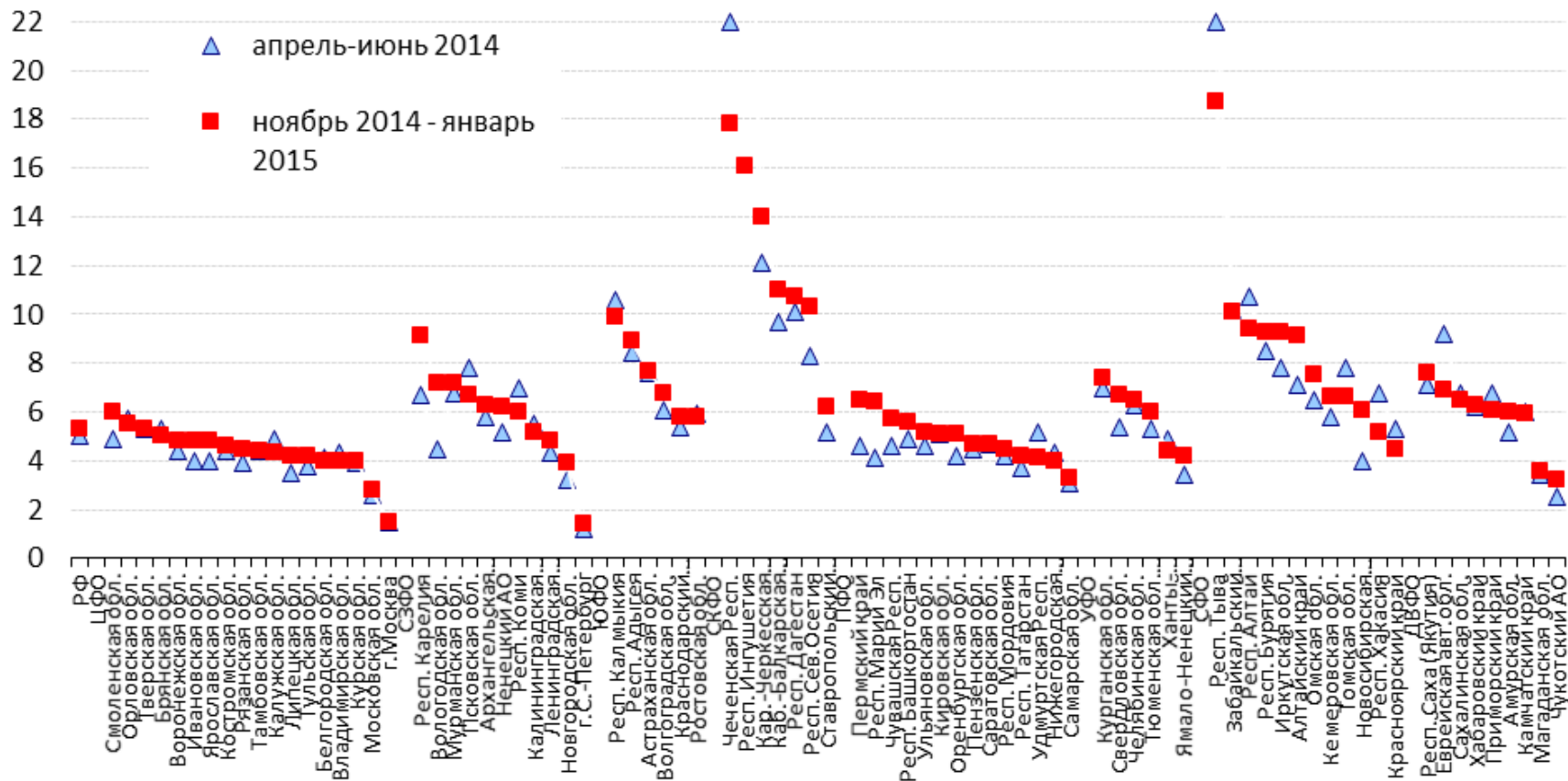
- Динамика строительства
% к соответствующему периоду предыдущего года

Социальная ситуация в российских регионах



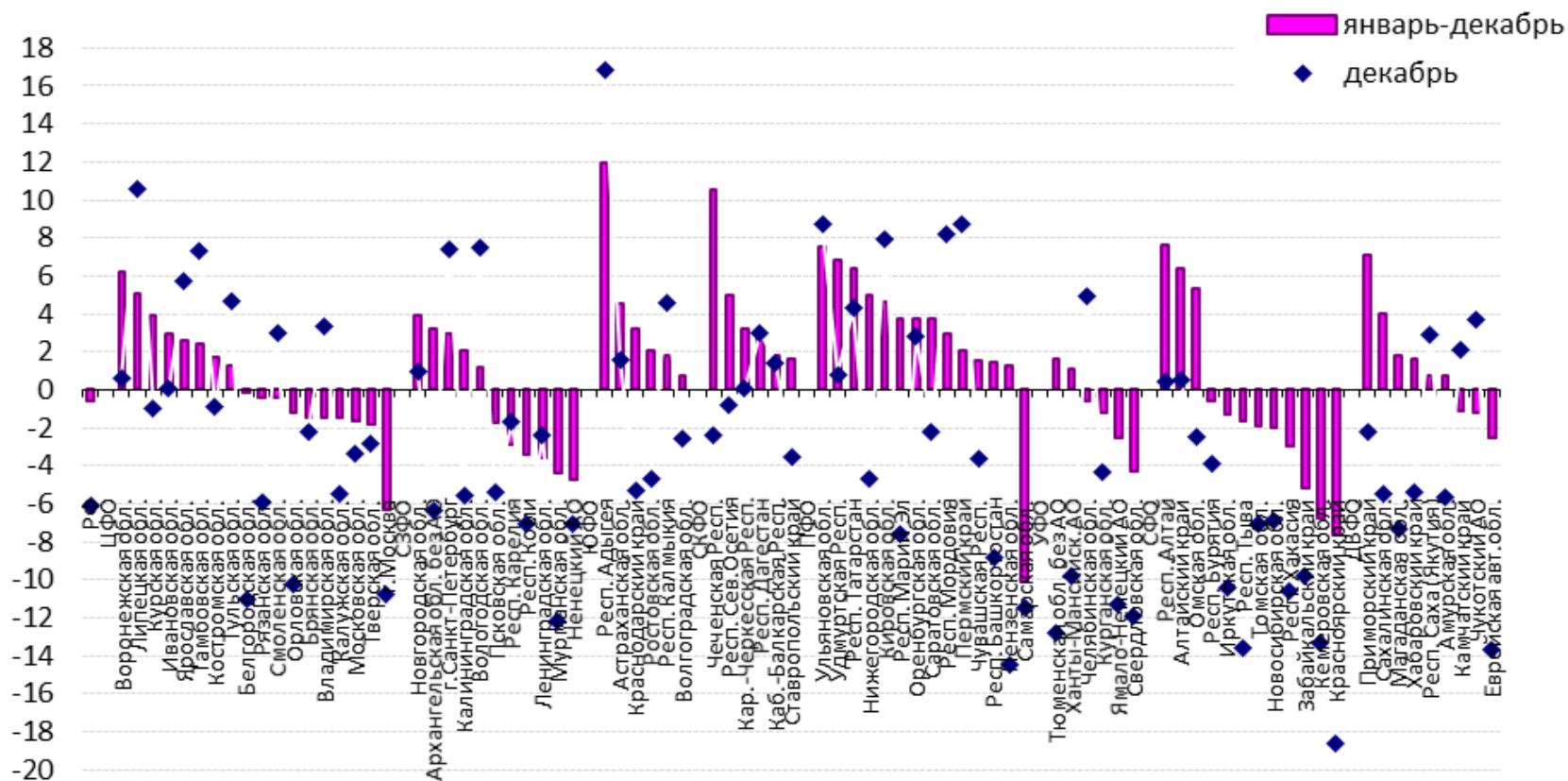
- Динамика розничной торговли
% к соответствующему периоду предыдущего года

Социальная ситуация в российских регионах



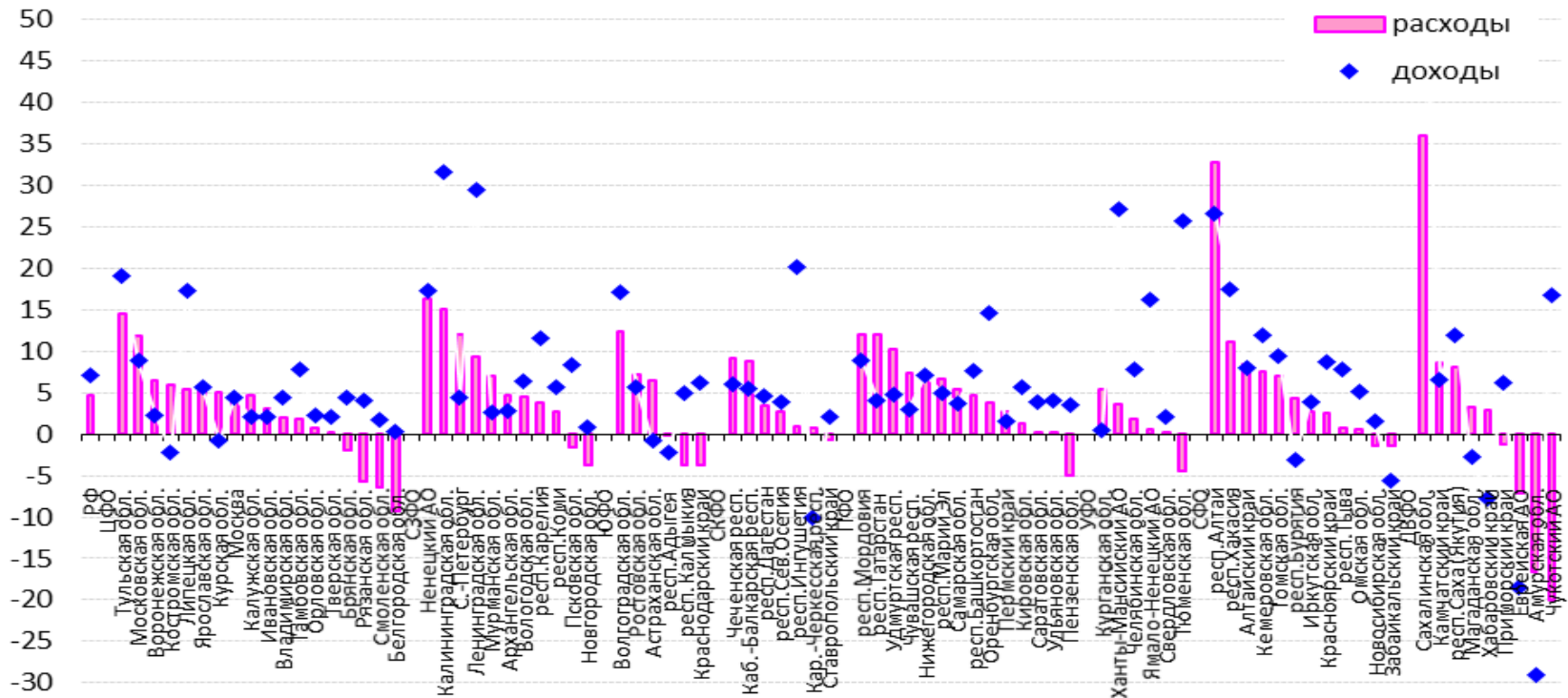
□ Уровень безработицы по методологии МОТ, %

Социальная ситуация в российских регионах



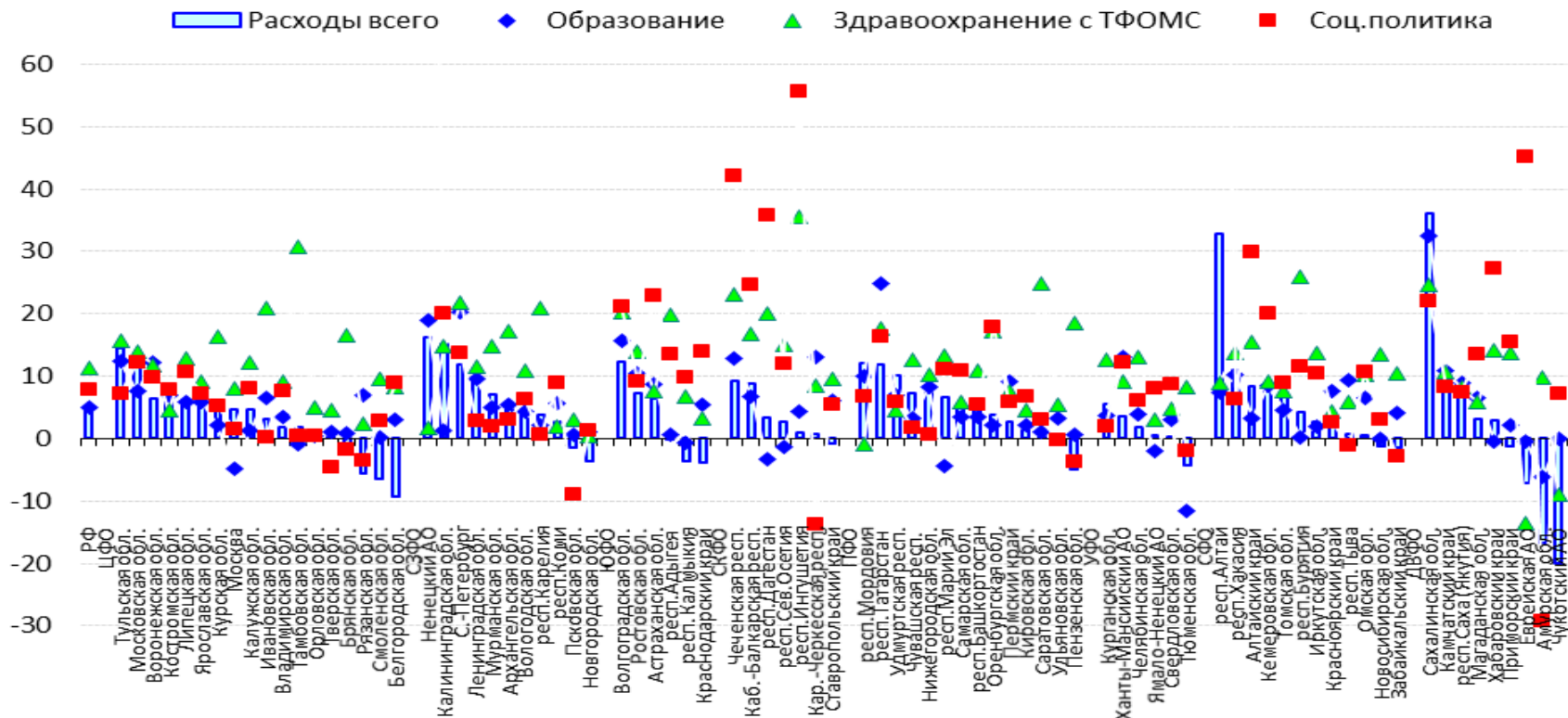
- Динамика реальных денежных доходов населения в 2014 г. % к 2013 г.

Социальная ситуация в российских регионах



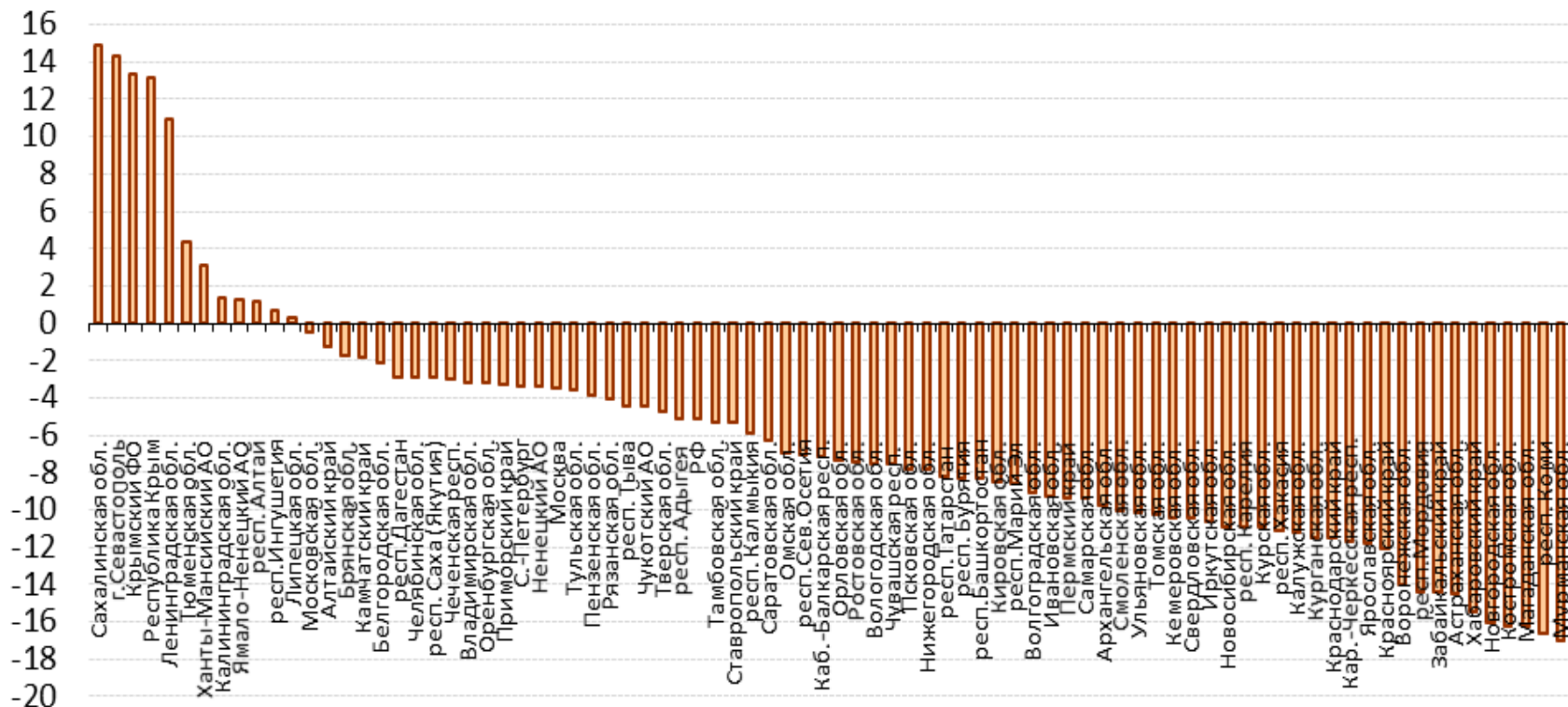
- Динамика доходов и расходов консолидированных бюджетов регионов в 2014 г. % к 2013 г.

Социальная ситуация в российских регионах



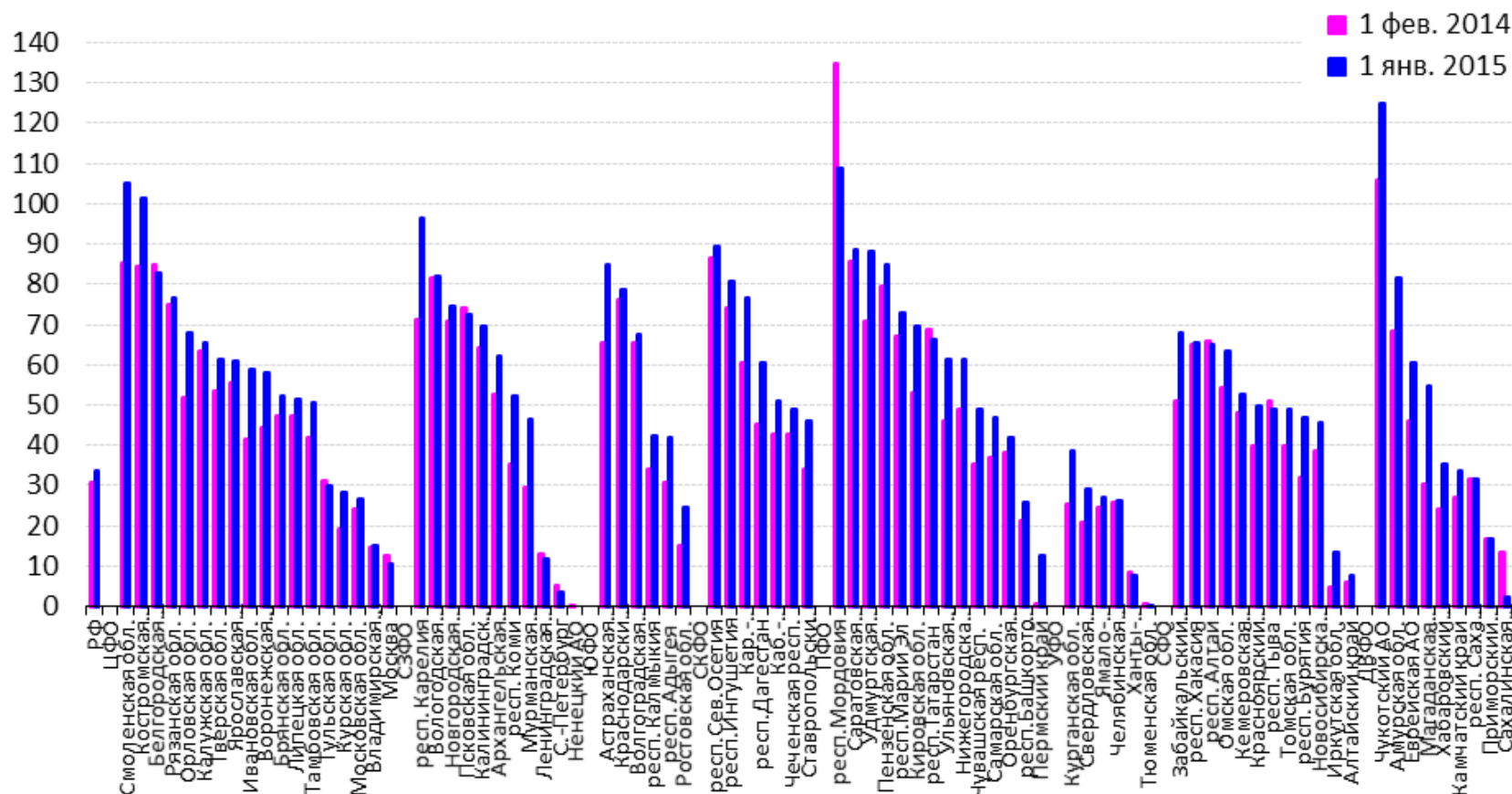
- Динамика расходов на образование, здравоохранение и социальную политику (социальную защиту населения) в 2014 г. % к 2013 г.

Социальная ситуация в российских регионах



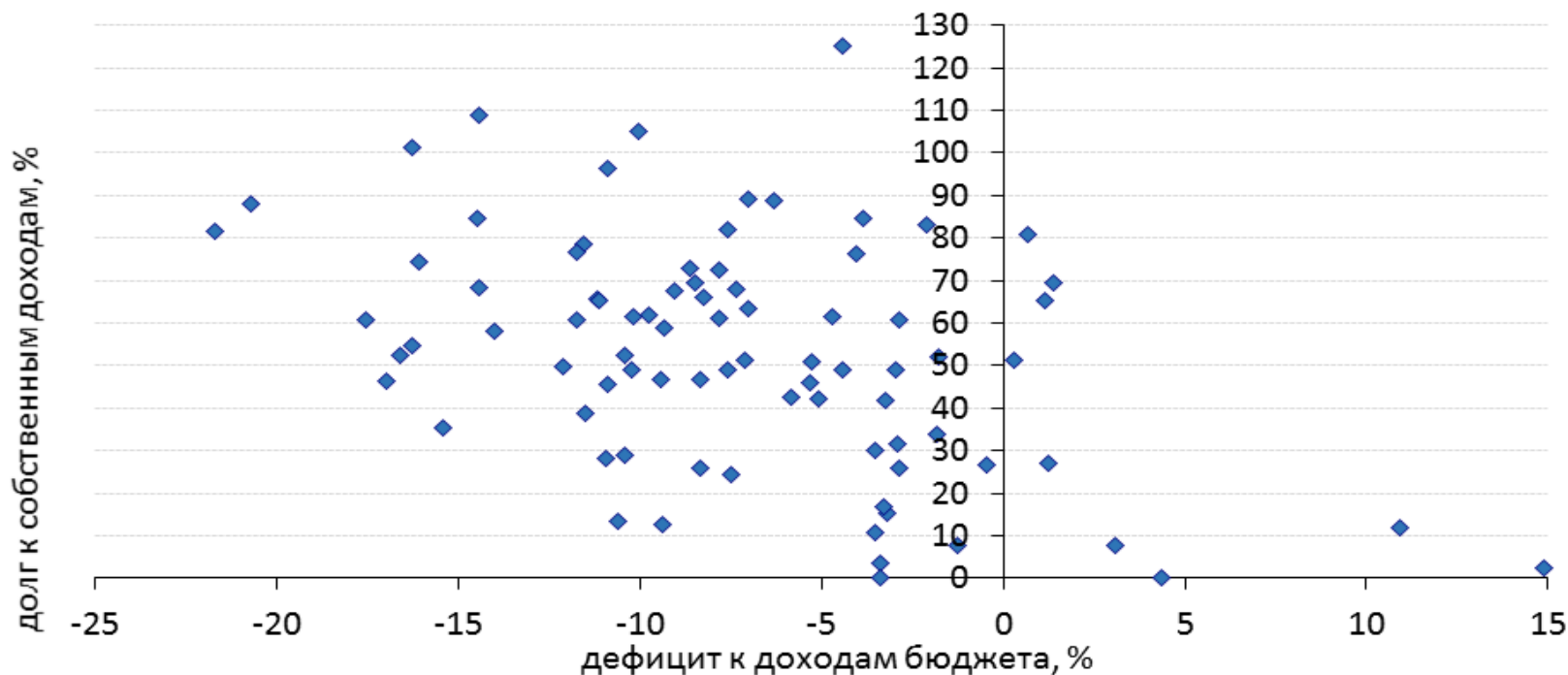
- Дефицит консолидированного бюджета регионов в 2014 г.
% к доходам

Социальная ситуация в российских регионах



- Объем суммарного долга регионов и муниципалитетов % к собственным (налоговым и неналоговым) доходам консолидированных бюджетов регионов в 2013 и 2014 г. соответственно

Социальная ситуация в российских регионах

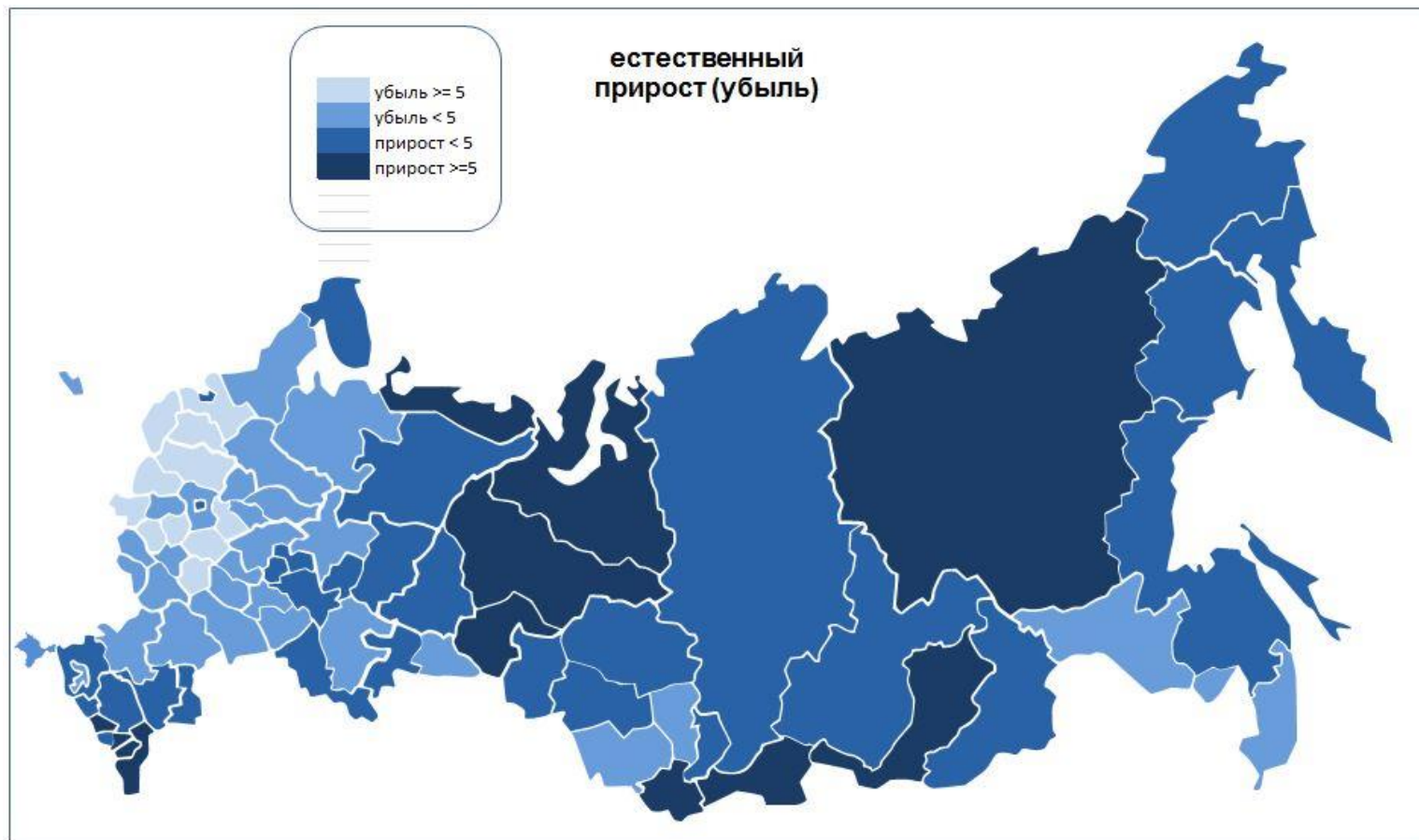


- Распределение регионов по соотношению дефицита бюджета за 2014 г. (в % к доходам) и долга на 1 янв. 2015 г. (в % к налоговым и неналоговым доходам бюджета)

ДЕМОГРАФИЯ И МИГРАЦИЯ

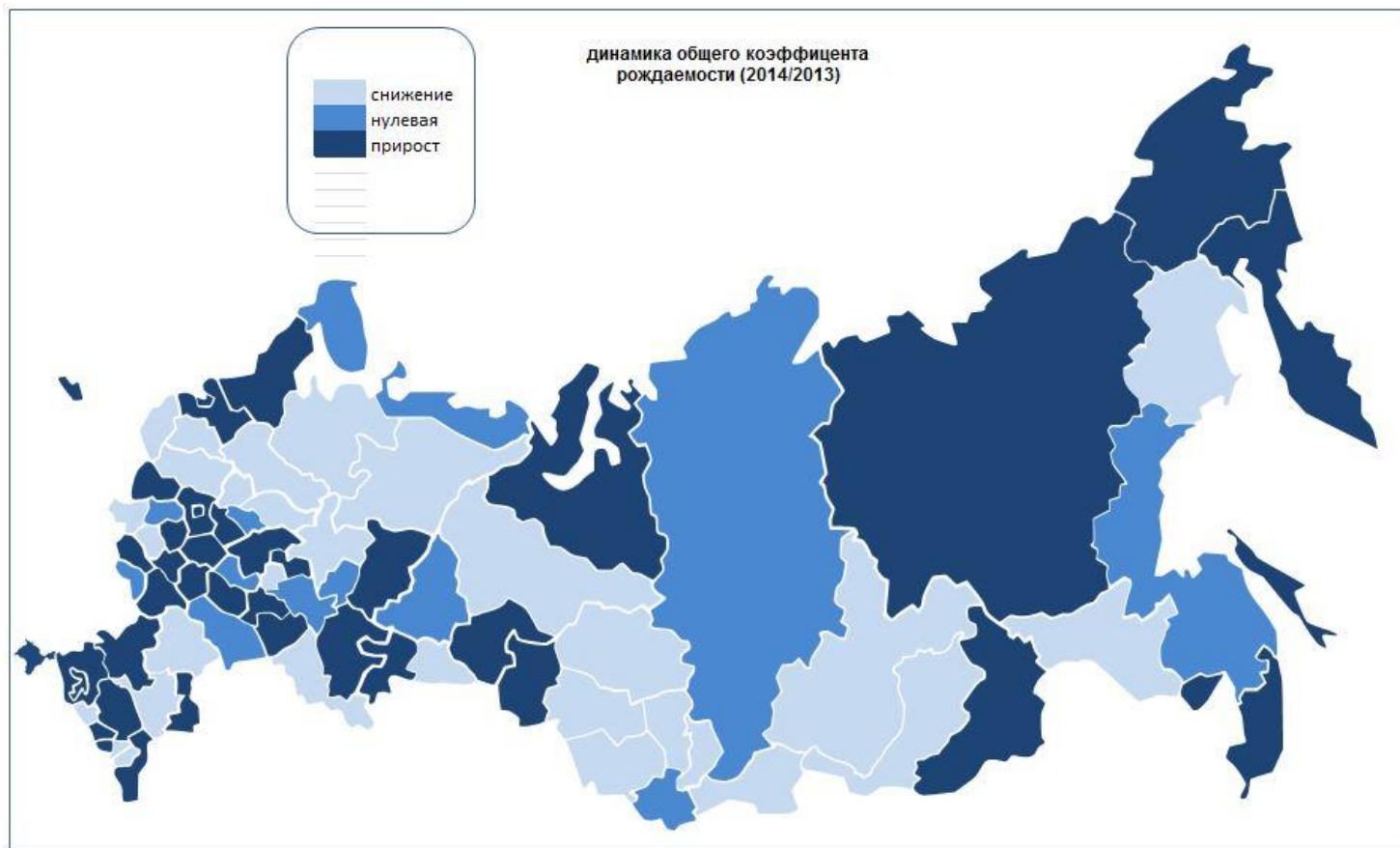
- Демографическая ситуация остается стабильной – по итогам 2014 г. зафиксирован незначительный естественный прирост, первые месяцы 2015 г. показывают слабую естественную убыль.
- Реакции на кризис со стороны рождаемости ждать пока рано, а данные по смертности неоднозначны: рост по неклассифицированным причинам продолжается.
- Данные по миграции на постоянное место жительства за 2014 г. пока не позволяют увидеть влияние кризиса. Временная миграция в начале 2015 г. также пока слабо реагирует на кризис – существенного снижения числа мигрантов из СНГ не произошло, хотя одновременно заметно снизилась численность мигрантов из развитых стран ЕС, США, Канады. Тревожный сигнал – трехкратное снижение за январь-февраль 2015 г. по сравнению с 2014 г. числа официально оформленных документов для работы мигрантов в РФ.

ДЕМОГРАФИЯ И МИГРАЦИЯ



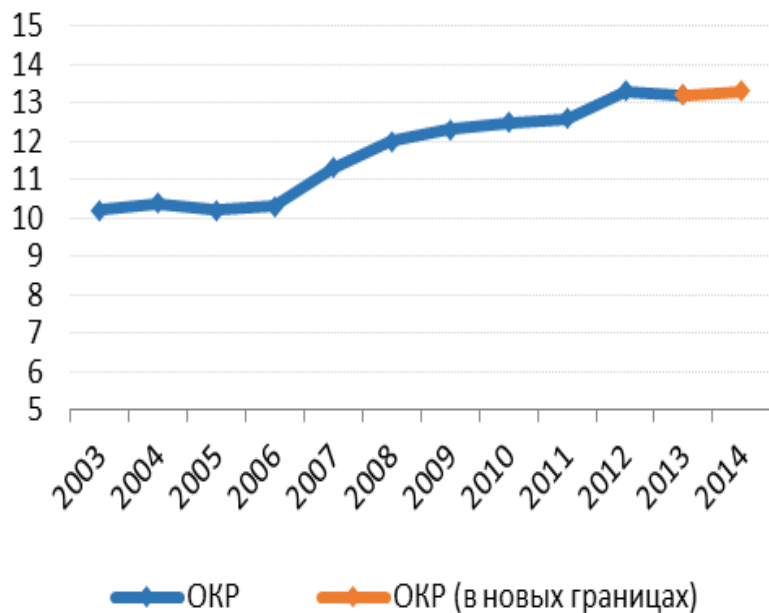
- Естественный прирост (убыль) за январь-декабрь 2014 г., промилле

ДЕМОГРАФИЯ И МИГРАЦИЯ

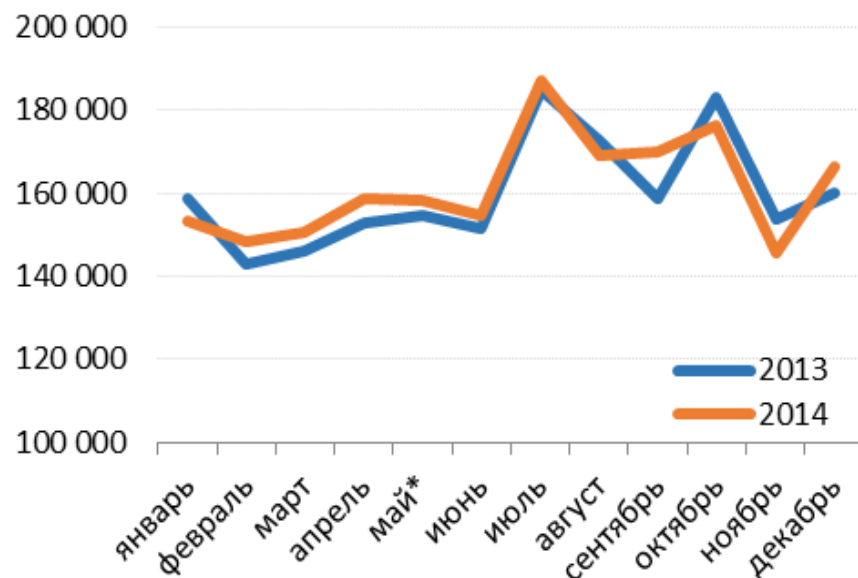


- Динамика общего коэффициента рождаемости (2014 г. по отношению к 2013 г.)

ДЕМОГРАФИЯ И МИГРАЦИЯ

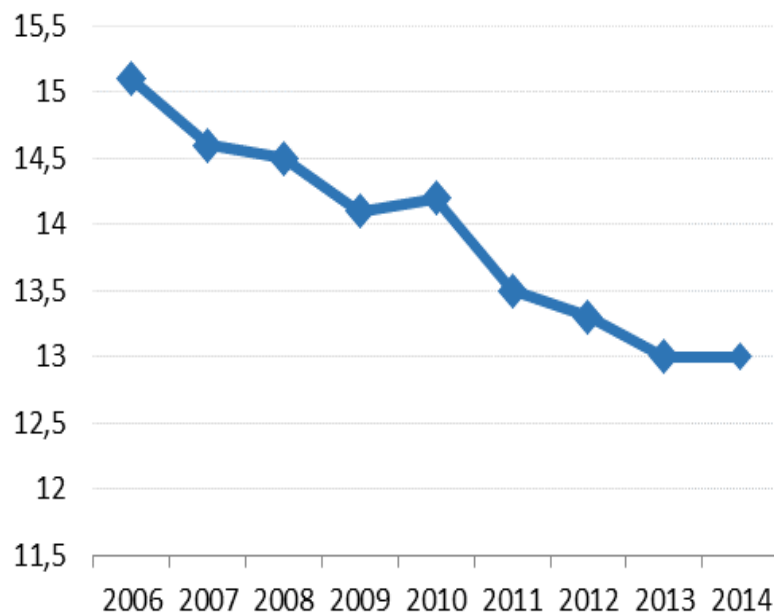


- Динамика общего коэффициента рождаемости, чел. на 1000 населения

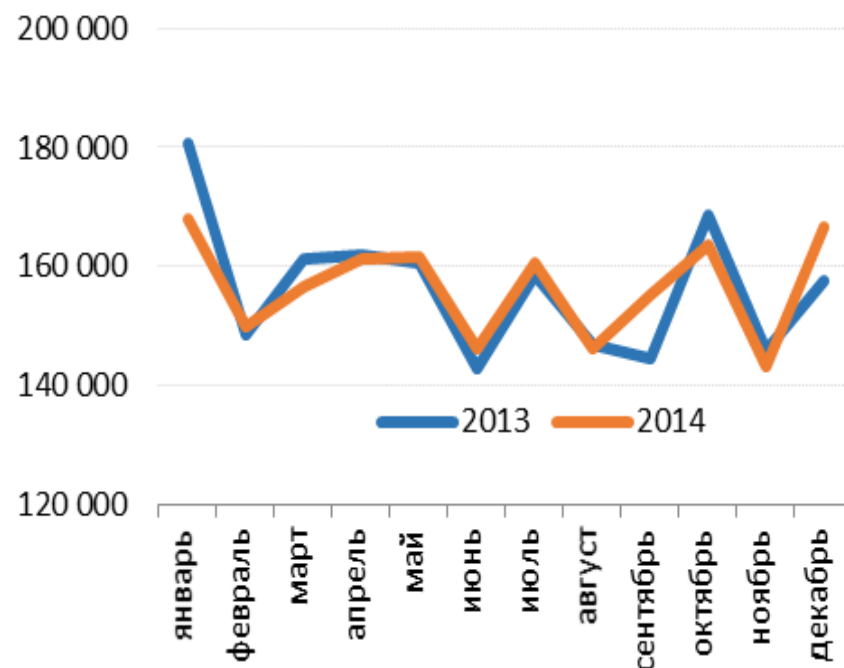


- Помесячная динамика общего числа родившихся, человек

ДЕМОГРАФИЯ И МИГРАЦИЯ

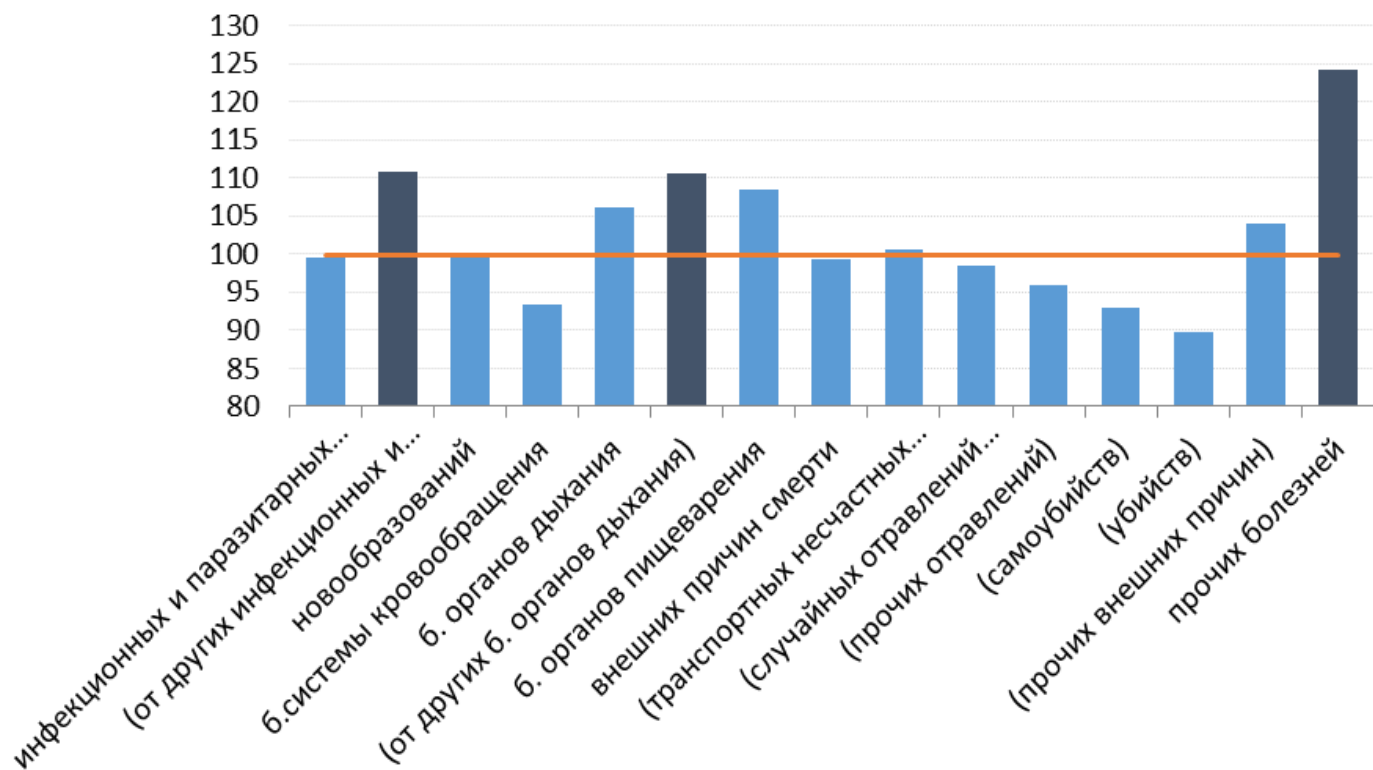


- Динамика общего коэффициента смертности чел. на 1000 населения



- Помесячная динамика общего числа умерших, человек

ДЕМОГРАФИЯ И МИГРАЦИЯ



- Смертность населения по причинам смерти, 2014 г.
% к 2013 г.
(красная линия отражает динамику от всех причин смерти)

ДЕМОГРАФИЯ И МИГРАЦИЯ

- Пребывание иностранных граждан из СНГ в РФ на дату, человек

Страна	04.12.2014	20.01.2015	04.03.2015	Март 15/Январь 15
Азербайджан	598646	579493	562787	97,1%
Армения	499084	480017	484892	101,0%
Беларусь	506759	517828	529953	102,3%
Казахстан	581516	597559	626594	104,9%
Киргизия	554808	544956	523221	96,0%
Молдова	586069	561033	557592	99,4%
Таджикистан	1052822	999169	963489	96,4%
Узбекистан	2275290	2215780	2131300	96,2%
Украина	2476199	2417575	2552844	105,6%
СНГ, всего	9131193	8913410	8932672	100,2%
СНГ без Украины	6654994	6495835	6379828	98,2%

ДЕМОГРАФИЯ И МИГРАЦИЯ

- Пребывание иностранных граждан из СНГ в РФ на дату, человек, 2015/2014

Страна	02.03.14	04.03.15	Март15/Март14,%
Азербайджан	591039	562787	95,2
Армения	442937	484892	109,5
Беларусь	395559	529953	134,0
Казахстан	566434	626594	110,6
Киргизия	525804	523221	99,5
Молдова	563040	557592	99,0
Таджикистан	1033914	963489	93,2
Узбекистан	2342884	2131300	91,0
Украина	1597598	2552844	159,8
СНГ, всего	8059209	8932672	110,8
СНГ без Украины	6461611	6379828	98,7

ДЕМОГРАФИЯ И МИГРАЦИЯ

- Пребывание иностранных граждан в РФ на дату, по целям пребывания, человек

Цели пребывания	04.12.2014 г.	20.01.2015 г.	04.03.2015 г.	Март/Декабрь, %
Деловая	228721	221945	221391	96,8
Коммерческая	38551	38388	40495	105,0
Работа по найму	3751265	3681327	3734723	99,6
Служебная	127755	125201	123617	96,8
Транзит	201462	204987	212528	105,5
Туризм	1162592	1161986	1153882	99,3
Учеба	207450	196746	209060	100,8
Частная	4800996	4634747	4578211	95,4
Другая	682536	670353	665661	97,5
Всего	11201328	10935680	10939568	97,7

ДЕМОГРАФИЯ И МИГРАЦИЯ

- Пребывание иностранных граждан из некоторых стран ЕС и США в РФ на дату, человек

Страна	02.03.2014	04.03.15	Март15/Март14, %
Германия	347094	238293	69
Испания	76576	45445	59
Италия	75173	52541	70
Великобритания	178186	109930	62
Финляндия	117326	68963	59
Франция	64886	50622	78
ЕС в целом	1177366	811696	69
США	220275	141115	64

ДЕМОГРАФИЯ И МИГРАЦИЯ

- Оформление разрешительных документов для работы мигрантов в РФ, январь-февраль, человек

Разрешительные документы	2 месяца 2015 г.	2 месяца 2014 г.	2015/2014, %
Разрешения на работу для иностранных граждан	29320	118682	24,7
Разрешения на работу для квалифицированных специалистов	1423	2897	49,1
Разрешения на работу для высококвалифицированных специалистов	3490	4488	77,8
Патенты	79185	223322	35,4
Итого	113418	349389	32,5

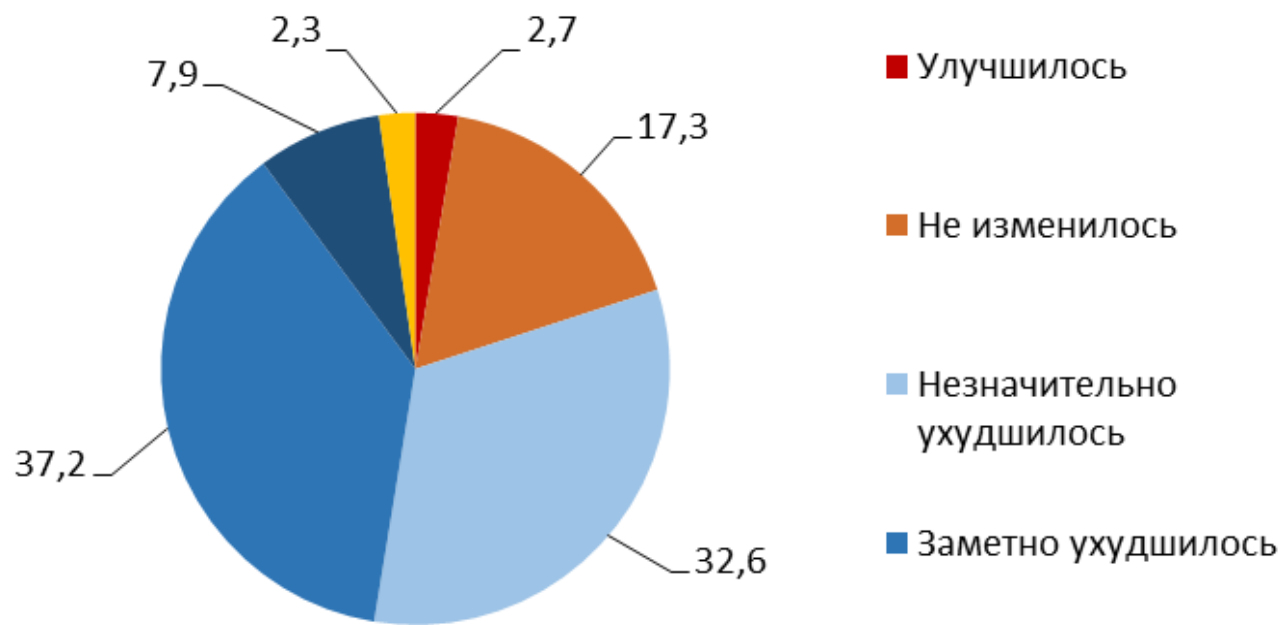
РЕГИОНАЛЬНЫЕ СИСТЕМЫ СОЦИАЛЬНОЙ ЗАЩИТЫ НАСЕЛЕНИЯ

- Анализ материалов СМИ и регионального законодательства показывает, что регионы, адаптируясь к условиям экономического кризиса, начали постепенно сокращать социальные обязательства перед населением.
- Среди основных стратегий действий:
 - ▣ приостановка индексации размеров выплат,
 - ▣ внедрение механизмов адресности,
 - ▣ сокращение объемов социальной поддержки,
 - ▣ отмена некоторых мер поддержки,
 - ▣ расширение или принятие новых мер поддержки определенных категорий граждан.

СОЦИАЛЬНОЕ САМОЧУВСТВИЕ И ОБЩЕСТВЕННЫЕ НАСТРОЕНИЯ

- *К настоящему времени население не склонно драматизировать экономическую ситуацию и в своем большинстве считает, что в пределах одного-двух лет негативный экономический тренд сменится на позитивный.*
- *Вместе с тем, те или иные отрицательные эффекты в социально-экономической сфере испытали на себе до двух третей населения.*

СОЦИАЛЬНОЕ САМОЧУВСТВИЕ И ОБЩЕСТВЕННЫЕ НАСТРОЕНИЯ



- Распределение ответов на вопрос:
«Как изменилось за последнее время экономическое
положение страны?» в целом по выборке

СОЦИАЛЬНОЕ САМОЧУВСТВИЕ И ОБЩЕСТВЕННЫЕ НАСТРОЕНИЯ

- Распределение ответов на вопрос: «Как изменилось за последнее время экономическое положение страны?» жителей разных типов поселений
% по столбцу

Характер изменений	Число респондентов, %		
	Мегаполисы и крупные города	Другие города	Сельские поселения
Улучшилось	1,4	3.1	3.7
Не изменилось	8,9	19,1	24,9
Незначительно ухудшилось	36,8	32.0	28.3
Заметно ухудшилось	44,3	34,7	32,5
Происходит полномасштабный кризис	7,5	9,0	6,4
Затруднились ответить	1,2	2,1	4,2

СОЦИАЛЬНОЕ САМОЧУВСТВИЕ И ОБЩЕСТВЕННЫЕ НАСТРОЕНИЯ

- Распределение ответов на вопрос: «Как изменилось за последнее время экономическое положение страны?» респондентов разных возрастов, % по строке

Возраст, лет	Характер изменений экономического положения					
	Улучши- лось	Без изменений	Незначительно ухудшилось	Заметно ухудшилось	Полномасштабный кризис	Затрудняюсь ответить
До 25	1,8	28,0	33,3	28,0	4,0	4,9
25-34	2,9	18,3	35,6	34,6	6,7	1,9
35-44	3,6	14,8	32,9	39,9	7,6	1,2
45-54	2,7	18,3	28,0	39,7	8,6	2,7
55-64	1,4	13,2	31,4	43,2	10,0	0,7
65 и более	3,7	12,6	34,1	35,5	9,8	4,2

СОЦИАЛЬНОЕ САМОЧУВСТВИЕ И ОБЩЕСТВЕННЫЕ НАСТРОЕНИЯ

- Распределение ответов на вопрос: «Как изменилось за последнее время экономическое положение страны?» респондентов с разным уровнем образования, % по строке

Уровень образования	Характер изменений экономического положения					
	Улучшилось	Без изменений	Ухудшилось		Полномасштабный кризис	Затрудняюсь ответить
			Незначительно	Заметно		
Общее, вкл. неполное	3,0	23,2	34,3	30,0	5,3	4,3
Начальное профессиональное	2,9	22,7	22,6	37,2	8,7	1,9
Среднее профессиональное	2,6	15,1	31,7	38,1	11,2	1,3
Высшее, вкл. незаконченное	2,5	12,7	34,6	42,3	5,8	2,1

СОЦИАЛЬНОЕ САМОЧУВСТВИЕ И ОБЩЕСТВЕННЫЕ НАСТРОЕНИЯ

- Распределение ответов на вопрос: «Как изменилось за последнее время экономическое положение страны?» респондентов с разным уровнем материального положения (по субъективной оценке)

% по строке

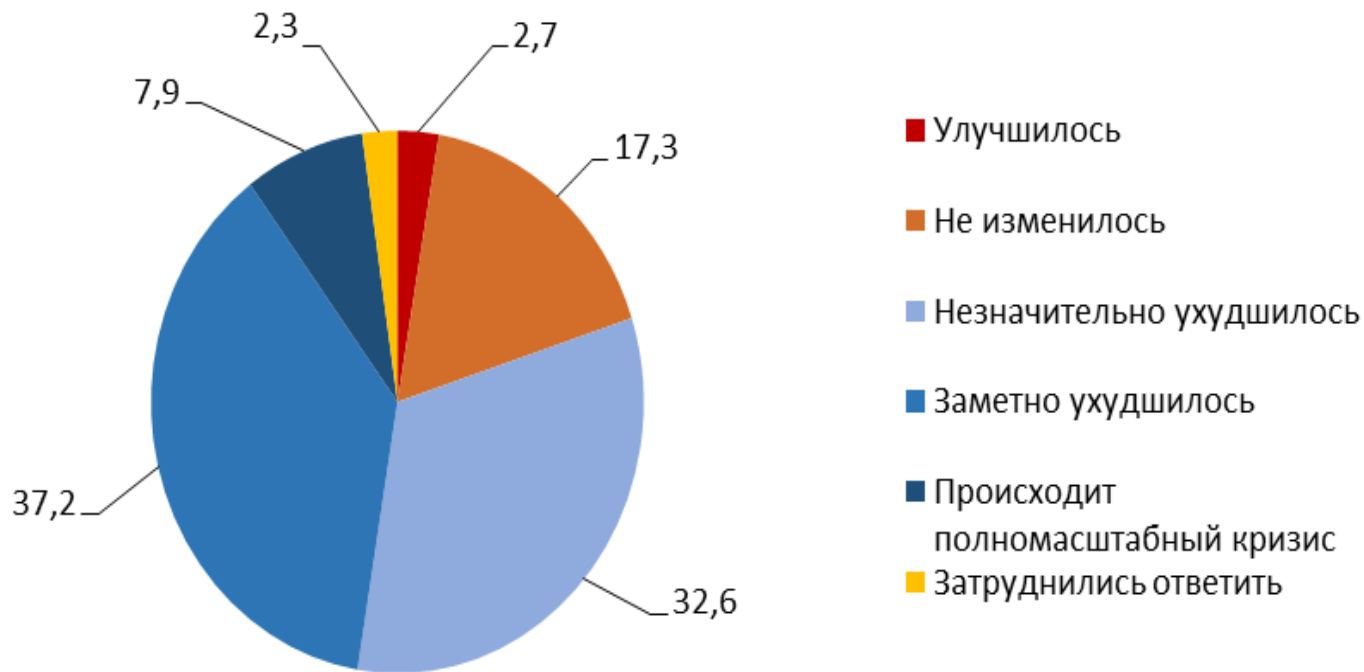
Уровень материальног о положения	Характер изменений экономического положения					
	Улучшилось	Без изме- нений	Незна- чительно ухудшилось	Заметно ухудшилось	Полномасштаб- ный кризис	Затруд- няюсь ответить
Низкий	1,5	11,3	22,5	44,4	17,2	3,2
Средний	2,7	18,6	33,0	38,5	4,7	2,5
Выше среднего	4,0	23,1	47,0	23,1	2,2	0,6

СОЦИАЛЬНОЕ САМОЧУВСТВИЕ И ОБЩЕСТВЕННЫЕ НАСТРОЕНИЯ

- Распределение ответов на вопрос: «Как будет меняться экономическое положение страны?» в целом по выборке

Характер изменений	Число респондентов, %
Положение вскоре улучшится	22,2
Ухудшения уже не будет, ситуация стабилизируется	25,4
Ухудшение будет продолжаться в течение 1-2-х лет	24,5
Ухудшение положения будет продолжаться более 2-х лет	11,5
Затруднились ответить	16,4

СОЦИАЛЬНОЕ САМОЧУВСТВИЕ И ОБЩЕСТВЕННЫЕ НАСТРОЕНИЯ



- Распределение ответов на вопрос:
«Затронули ли изменения экономического положения в стране Вас и Вашу семью?»

СОЦИАЛЬНОЕ САМОЧУВСТВИЕ И ОБЩЕСТВЕННЫЕ НАСТРОЕНИЯ

- Распределение ответов на вопрос: «Затронули ли изменения экономического положения в стране Вас и Вашу семью?» жителей разных типов поселений
% по столбцу

Влияние изменений	Типы поселения		
	Мегаполисы и крупные города	Другие города	Сельские поселения
Не затронули и не затронут	3,3	7,1	8,1
Не затронули, но могут затронуть	22,8	23,4	27,8
Затронули незначительно	53,0	44,1	40,8
Затронули сильно	19,1	22,5	17,7
Затруднились ответить	1,7	2,9	5,7

СОЦИАЛЬНОЕ САМОЧУВСТВИЕ И ОБЩЕСТВЕННЫЕ НАСТРОЕНИЯ

- Распределение ответов респондентов с разным уровнем образования на вопрос: «Затронули ли изменения экономического положения в стране Вас и Вашу семью?»

% по строке

Уровень образования	Влияние изменений				
	Не затронули и не затронут	Не затронули, но могут затронуть	Затронули незначительно	Затронули сильно	Затруд- няюсь ответить
Общее, вкл. неполное	7,3	27,0	40,2	20,2	5,3
Начальное профессиональное	5,3	24,2	44,9	21,3	4,3
Среднее профессиональное	5,9	23,0	47,3	21,5	2,2
Высшее, вкл. незаконченное	6,1	23,6	50,1	18,2	2,1

СОЦИАЛЬНОЕ САМОЧУВСТВИЕ И ОБЩЕСТВЕННЫЕ НАСТРОЕНИЯ

- Распределение ответов респондентов с разным уровнем материального положения (по субъективной оценке) на вопрос: «Затронули ли изменения экономического положения в стране Вас и Вашу семью?»
% по строке

Уровень материального положения	Влияние изменений				
	Не затронули и не затронут	Не затронули, но могут затронуть	Затронули незначитель но	Затронули сильно	Затруд- няюсь ответить
Низкий	3,4	12,1	41,0	41,0	2,5
Средний	5,3	26,6	50,3	15,2	2,5
Высокий	12,8	36,1	43,0	2,2	5,9