

Российская промышленность в новых реалиях.

Девальвация. Санкции. Импортозамещение

Цухло С.В.

Институт экономической политики им.Е.Т.Гайдара

План выступления

1. Конъюнктурные опросы: новый подход – новые возможности (2)
2. Динамика российской промышленности (4)
3. Последствия полномасштабных санкций (2)
4. Реакция промышленности на девальвацию (2)
5. Импортозамещение?.. (5)

1.1 Конъюнктурные опросы: новый подход – новые возможности

- Конъюнктурные опросы - быстрый способ сбора сведений о состоянии предприятий и их планах. Впервые появились в Западной Германии в 1949 г. Сейчас проводятся почти во всех индустриальных странах. Стандартом является европейская гармонизированная методика ЕС и ОЭСР.
- Особенности: короткая анкета, ответы в порядковой шкале, добровольность участия, респонденты – руководители предприятий, панельный характер, раньше официальной статистики, результаты рассылаются почтой вместе с очередной анкетой, последнее – основной мотив участия.
- Оперативность и гибкость опросов наиболее востребованы перед и в условиях кризиса.
- Первый опрос по европейской гармонизированной методике в России был проведен ИЭП в марте 1992 г. В мае 2015 г. проводится 276 опрос.

Отмечайте только одну клетку ответа на каждый вопрос.
 Если вопрос не имеет для Вас смысла, отмечайте **НЕТ ОТВЕТА**.



Как **В ЭТОМ** месяце по сравнению с предыдущим изменяется:

1. физический объем Вашего ПРОИЗВОДСТВА
2. ЗАНЯТОСТЬ на Вашем предприятии
3. физический объем ПЛАТЕЖЕСПОСОБНОГО спроса на продукцию
4. средние ЦЕНЫ на Вашу продукцию

рост	нет изменений	снижение	нет ответа

Как Вы **ОЦЕНИВАЕТЕ** сейчас:

5. объем ПЛАТЕЖЕСПОСОБНОГО спроса на свою продукцию
6. объем ЗАПАСОВ готовой продукции на Вашем предприятии
7. ДОСТУПНОСТЬ кредитов (банковских, собственных, прочих)

выше нормы	нормальный	ниже нормы	нет ответа

Как, **ПО ВАШЕМУ МНЕНИЮ**, изменится в следующие 2-3 месяца по сравнению с текущим:

8. физический объем Вашего ПРОИЗВОДСТВА
9. ЗАНЯТОСТЬ на Вашем предприятии
10. физический объем ПЛАТЕЖЕСПОСОБНОГО спроса на продукцию
11. средние ЦЕНЫ на Вашу продукцию

возрастет	не изменится	снизится	нет ответа

Сколько человек сейчас занято на Вашем предприятии:

1 - 100	101 - 250	251 - 500	501 - 1000	1001 - 2000	2001 - 5000	5001 - 10 000	10 001 - 20 000	> 20 000
1	2	3	4	5	6	7	8	9

Укажите код ОКВЭД или название Вашей отрасли: _____

Если Вы хотите сохранить анонимность ответов, пожалуйста, не заполняйте нижнюю часть анкеты или, заполнив, оторвите ее и отправьте в отдельном конверте. Эта информация используется для поддержания базы данных адресов предприятий и персональной рассылки результатов.

Ф.И.О.(полностью): _____

Должность: _____ Личная электронная почта: _____

Название предприятия: _____

Адрес предприятия (с индексом): _____

1.2 Анкета опроса ИЭП

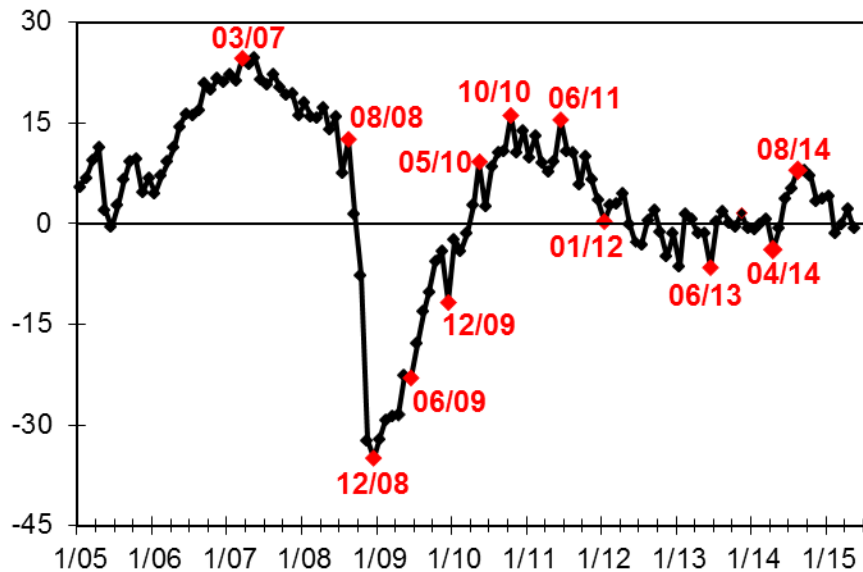
Ежемесячная анкета состоит из трех блоков вопросов:

1. Фактические изменения
2. Оценка текущего состояния
3. Ожидаемые изменения

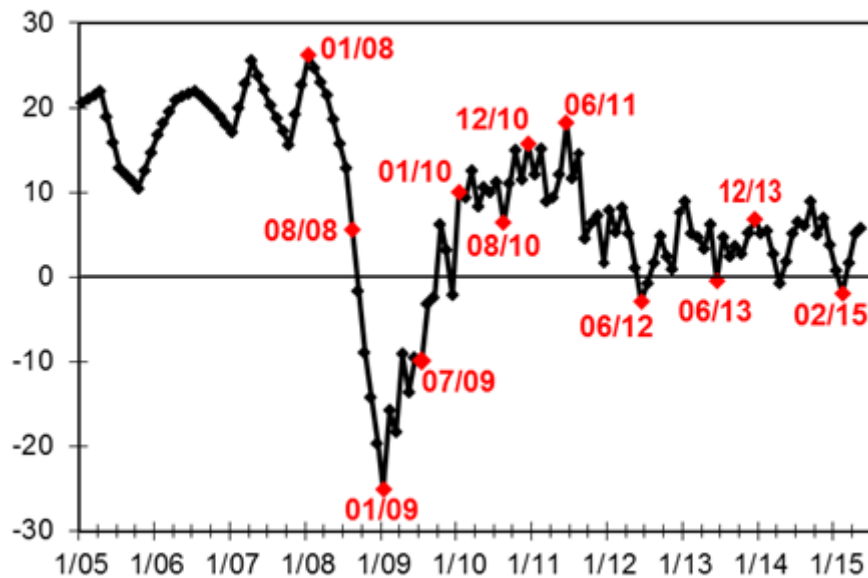
Раз в квартал (в январе, апреле, июле, октябре) анкета увеличивается за счет вопросов о загрузке мощностей, обеспеченности заказами, мощностями, работниками и др.

Баланс = доля ответов «рост» минус доля ответов «снижение» («выше нормы» - «ниже нормы»)

ИНДЕКС ПРОМЫШЛЕННОГО ОПТИМИЗМА ИЭП, 2005-2015гг.



ИНДЕКС ПРОГНОЗОВ ПРОМЫШЛЕННОСТИ, 2005-2015 гг.



2.1 Динамика российской промышленности

Простейшие, но оперативные сводные индикаторы, построенные на основе результатов конъюнктурных опросов, оказались востребованы в условиях ограниченности официальной статистики.

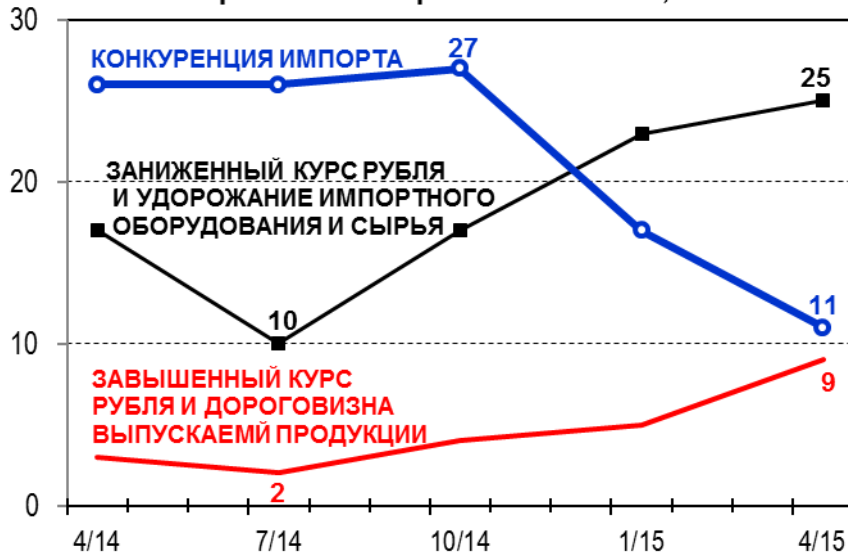
Они просты и понятны широкому кругу потребителей. А использование только опросных данных позволило уже 18 ноября 2008 г. зарегистрировать фронтальный обвал промпроизводства, который был признан властями только 16 декабря 2008 г. Впрочем, уже октябрьское (2008 г.) значение Индекса оптимизма было кризисным.

Значение Индекса оптимизма 2015 г. удачно отражают настроения промышленности в кризисном году. Судя по Индексу прогнозов, предприятия еще надеются на позитив.

ПОМЕХИ РОСТУ ПРОИЗВОДСТВА, 2007-2015 гг.,%



"Курсовые" ограничения роста выпуска в российской промышленности, %

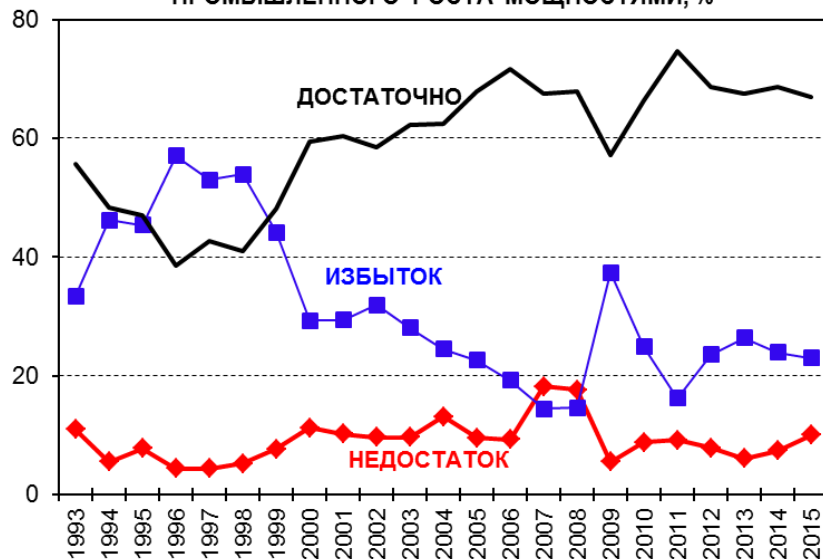


2.2 Динамика российской промышленности

Ограничения промышленного роста не показывают кризисного обострения ситуации в апреле 2015 г. Только «неясность текущей ситуации и ее перспектив» увеличила свое негативное влияние. Недостаток кадров, мощностей и конкурирующий импорт – снизили.

Курсовая политика Центрального банка РФ оказывает противоречивое влияние на российскую промышленность.

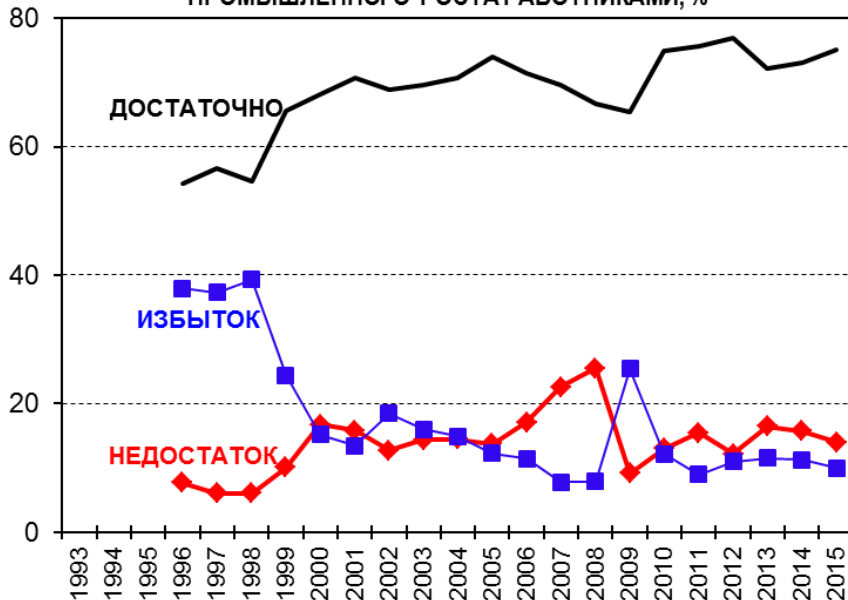
СРЕДНЕГОДОВЫЕ ОЦЕНКИ ОБЕСПЕЧЕННОСТИ
ПРОМЫШЛЕННОГО РОСТА МОЩНОСТЯМИ, %



2.3 Динамика российской промышленности

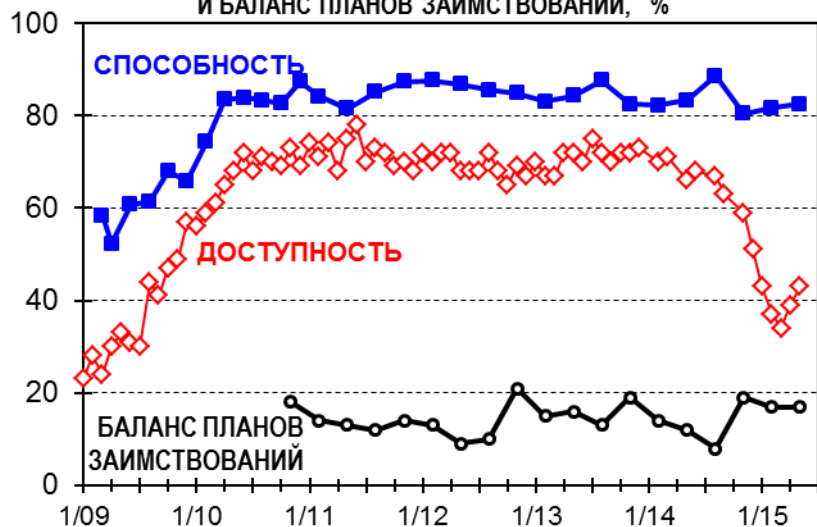
В промышленности почти никогда за 23 года мониторинга не было дефицита мощностей. А в межкризисные годы наблюдался устойчивый навес избыточных мощностей.

СРЕДНЕГОДОВЫЕ ОЦЕНКИ ОБЕСПЕЧЕННОСТИ
ПРОМЫШЛЕННОГО РОСТА РАБОТНИКАМИ, %



Избытка работников («в связи с ожидаемыми изменениями спроса») в промышленности последние годы нет, скорее – недостаток. Но уровень достаточной обеспеченности работниками выше, чем мощностями.

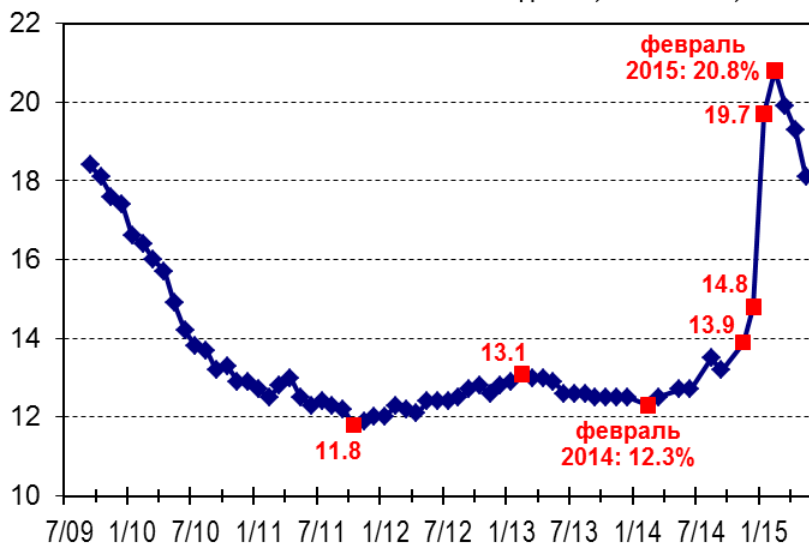
ДОЛЯ ПРЕДПРИЯТИЙ С НОРМАЛЬНОЙ ДОСТУПНОСТЬЮ КРЕДИТОВ,
ДОСТАТОЧНОЙ СПОСОБНОСТЬЮ ИХ ОБСЛУЖИВАТЬ
И БАЛАНС ПЛАНОВ ЗАИМСТВОВАНИЙ, %



2.4 Динамика российской промышленности

Доступность кредитов для промышленных предприятий пережила периода резкого снижения и начала восстанавливаться при сохранении способности промышленности обслуживать имеющиеся займы.

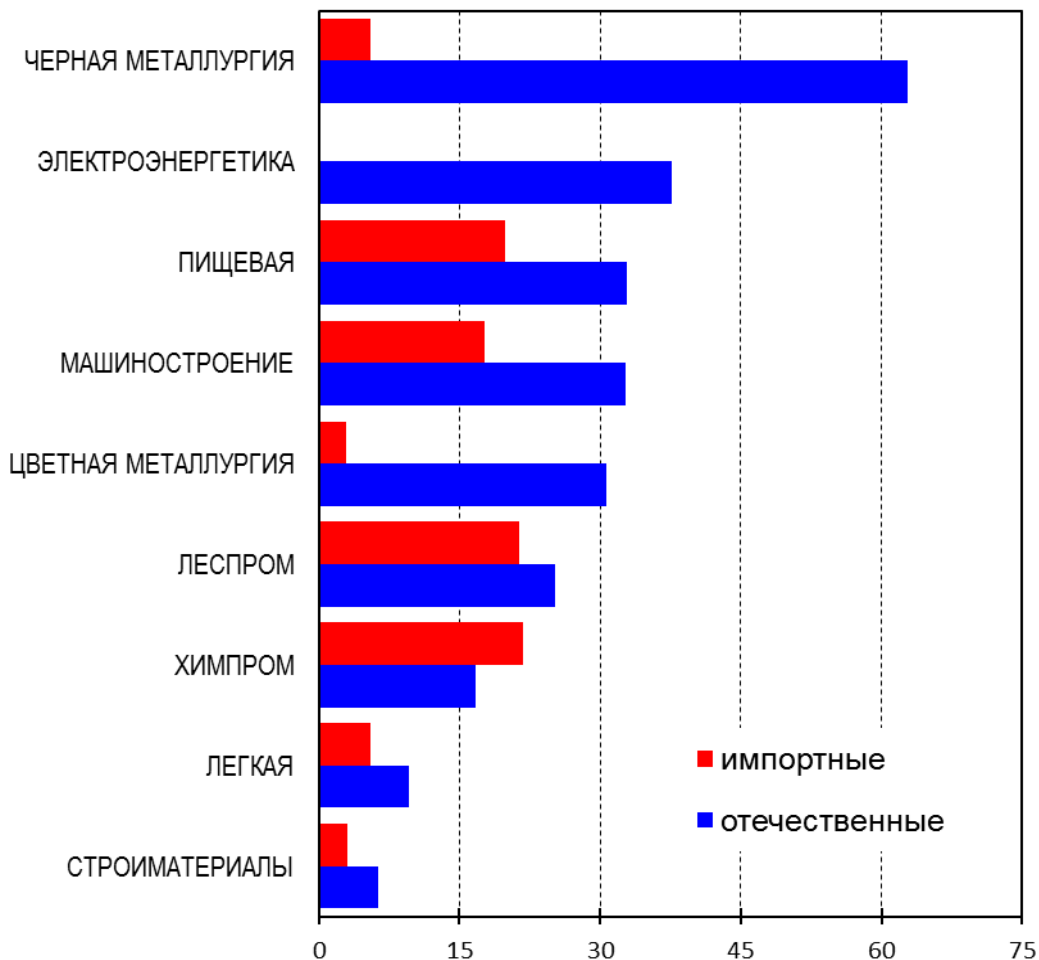
ДИНАМИКА СРЕДНЕЙ МИНИМАЛЬНОЙ ПРЕДЛАГАЕМОЙ
БАНКАМИ СТАВКИ ПО РУБЛЕВЫМ КРЕДИТАМ, 2009-2015гг., %



Продолжает снижаться предлагаемая предприятиям ставка по рублевым кредитам. После очередного решения Центрального банка РФ по ключевой ставке предложение банков сократилось уже до 18% годовых в рублях.

3.1 Последствия полномасштабных санкций: переориентация

Доля предприятий в отраслях, готовых увеличить закупки отечественных и других импортных машин, комплектующих и сырья в случае введения полномасштабных санкций, %



Самой массовой (57%) реакцией будет попытка сохранить закупки отечественной продукции на прежнем уровне. На импортозамещение пойдет треть промышленности.

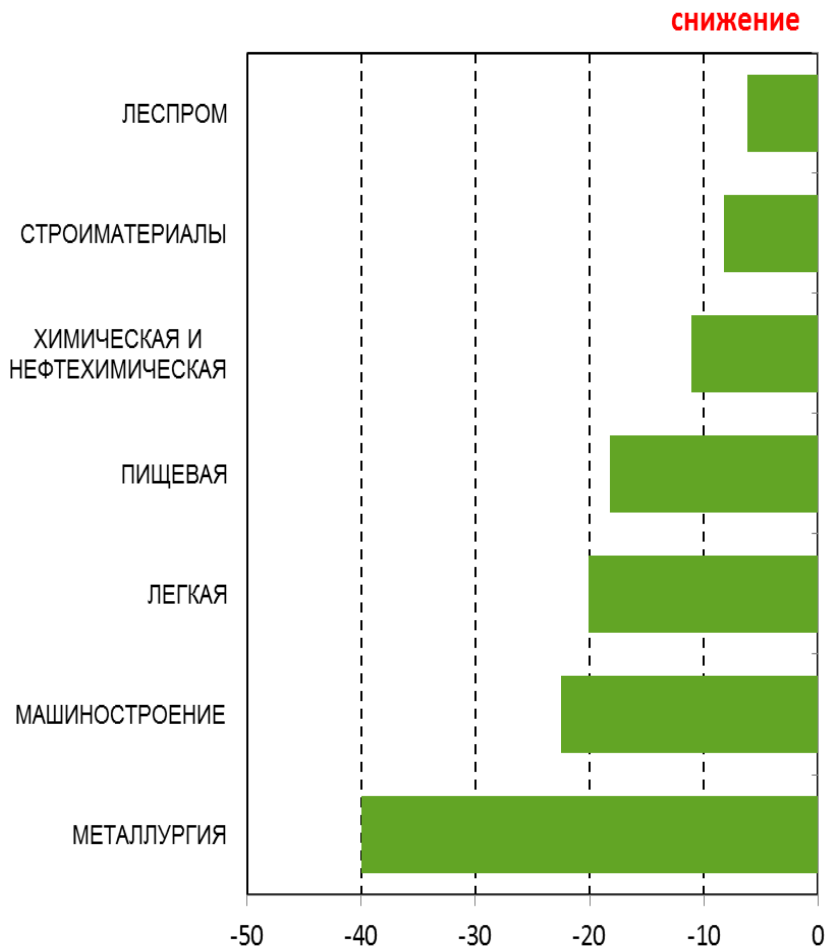
Отрасли по-разному готовы были реагировать на административный запрет импорта в силу, скорее всего, разной зависимости от объемов его закупок до массивованных санкций.

В данном случае предприятия опрашивались как покупатели.

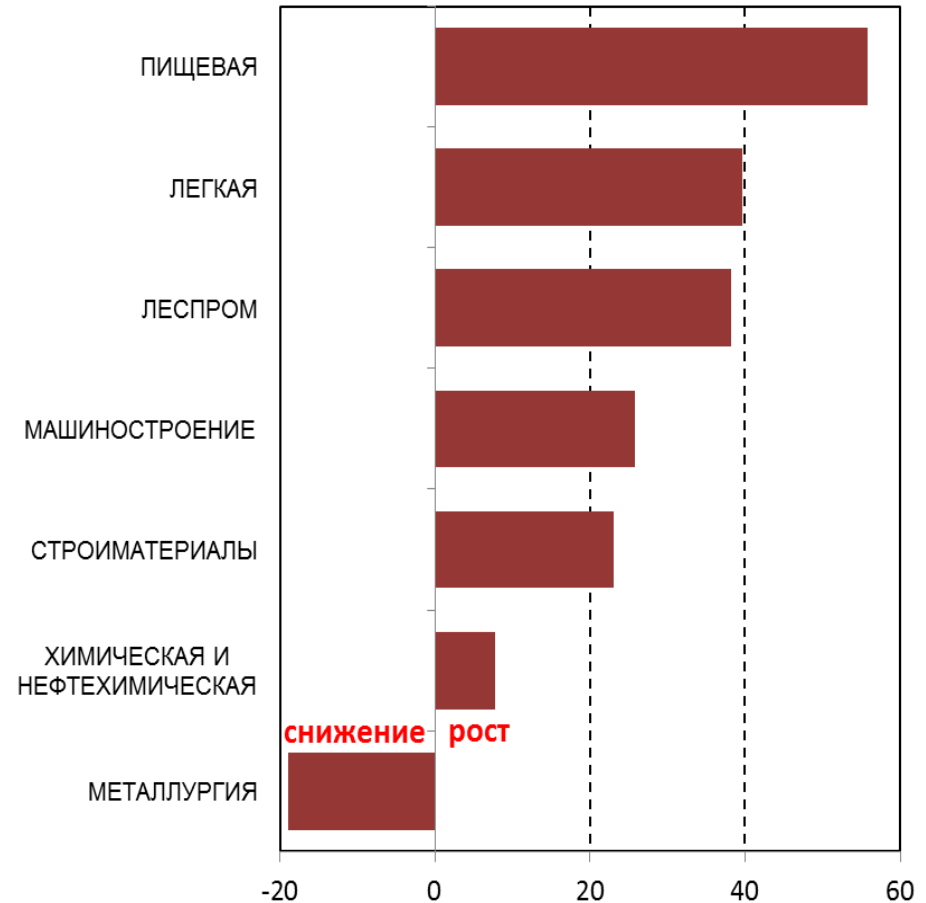
Источник: Сентябрьский (2014 г.) опрос ИЭП.

3.2 Последствия полномасштабных санкций: цена и качество

Ожидаемые изменения КАЧЕСТВА оборудования и сырья из новых источников в случае введения полномасштабных санкций, баланс изменений

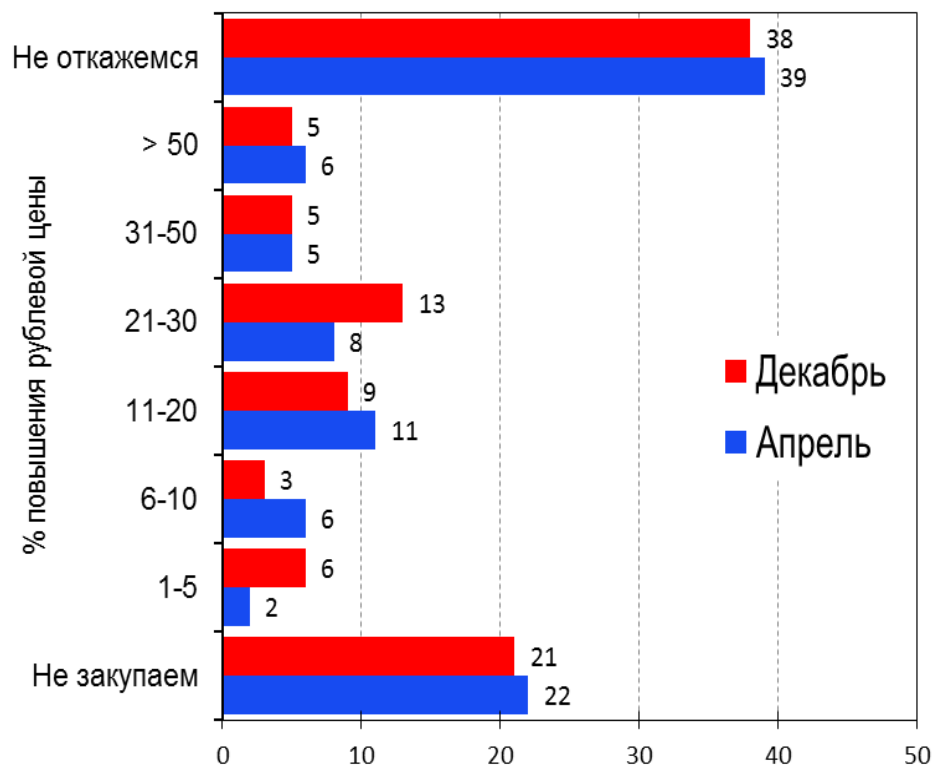


Ожидаемые изменения ЦЕН на оборудование и сырье из новых источников в случае введения полномасштабных санкций, баланс изменений



Источник: Сентябрьский (2014 г.) опрос ИЭП.

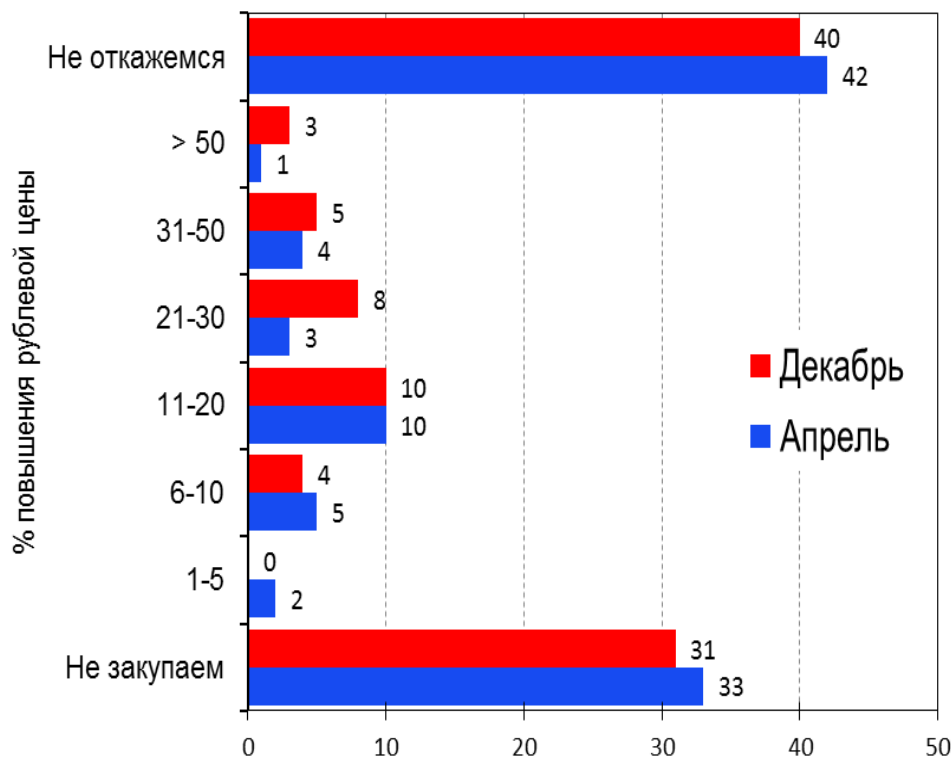
При каком повышении рублевых цен промышленность откажется от закупок импортных машин и оборудования, 2014 г., % отказов



4.1 Реакция промышленности на девальвацию

Промышленность демонстрирует удивительную приверженность модернизации производства (о которой сейчас забыли ее инициаторы) даже в условиях обвала курса рубля. Отказаться от закупок импортного оборудования в декабре 2015 г. был готов только 41% предприятий. В апреле 2015 г. таких было 38%. Но те же 38% упорно готовы были покупать импорт и по новым ценам.

При каком повышении рублевых цен промышленность откажется от закупок импортного сырья и материалов, 2014 г., % отказов

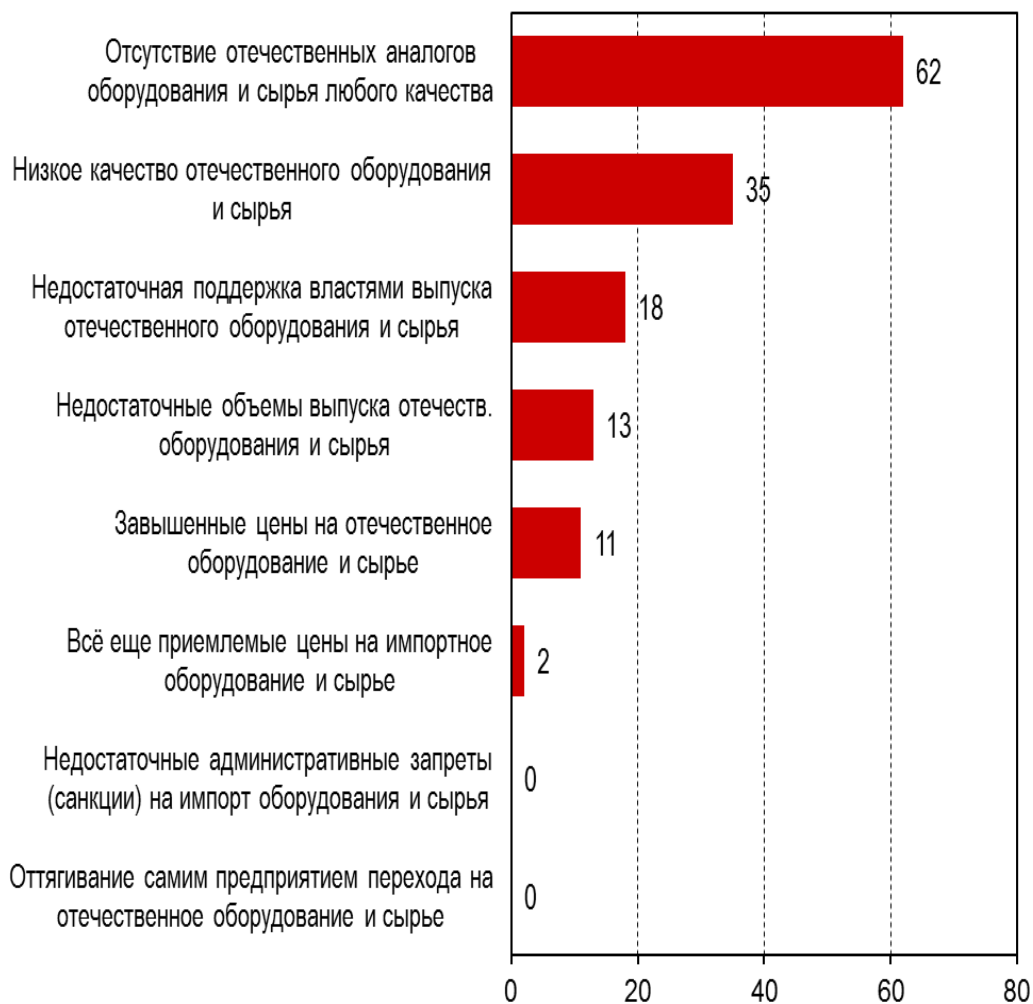


4.2 Реакция промышленности на девальвацию

Зависимость от импортного сырья и материалов ниже (их не покупают 31-33% предприятий, оборудование 21-22%). Но отказаться от такого импорта были готовы только 25% предприятий в апреле и 30% - в декабре 2015 г. А критическую «сырьевую зависимость» имеют по-прежнему 40% российских производителей.

В таких условиях импортозамещение может забуксовать...

Помехи импортозамещению для российских промышленных предприятий, январь 2015 г., %



5.1 Импортозамещение?..

Основная помеха импортозамещению – банальное отсутствие отечественных аналогов любого качества. Эта проблема в той или иной, но значимой степени коснется 62% предприятий.

Решить ее за короткий период времени невозможно.

Качественное (на уровне лучших мировых образцов) решение (создание новых производств) тоже маловероятно, т.к. нужно инвестировать...

ОЖИДАЕМЫЕ ИЗМЕНЕНИЯ КАПВЛОЖЕНИЙ В ОСНОВНЫЕ ФОНДЫ,
К ПРОШЛОМУ ГОДУ (БАЛАНС = %РОСТА – %СНИЖЕНИЯ)



5.2 Импортозамещение?..

А промышленность не готова инвестировать. Баланс инвестиционных намерений в январе-феврале опустился до пятилетнего минимума и остается там даже в мае 2015 г.

В такой ситуации можно пойти и другим путем...

Оценка промышленными предприятиями эффективности новейших антикризисных мер, февраль 2015 г., %

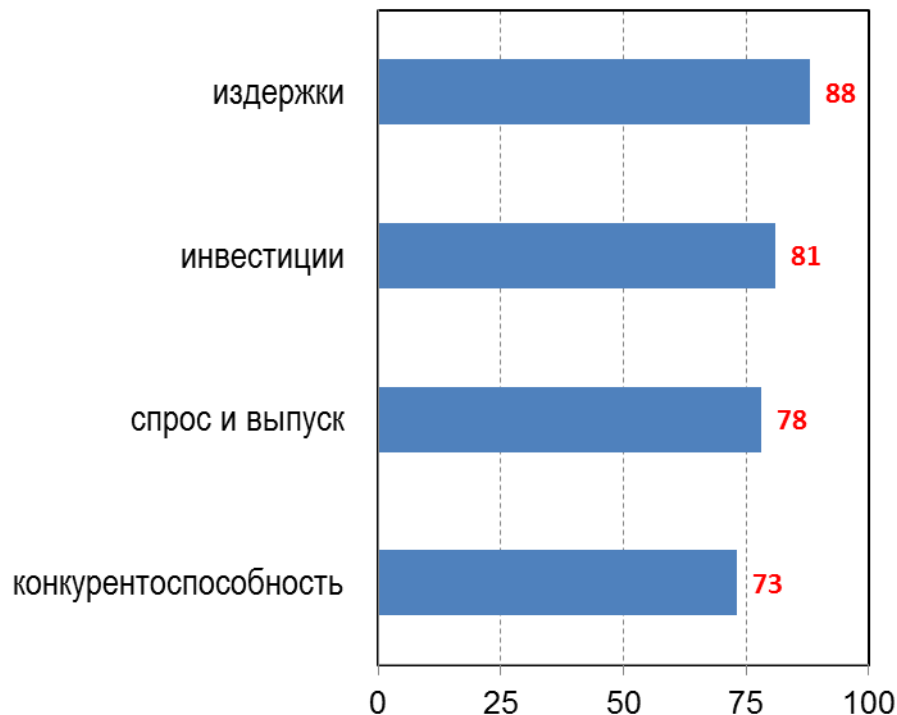


5.3 Импортозамещение?..

Представления предприятий о наиболее эффективных в кризисной ситуации действиях и намерения властей, как это часто бывает, не совпадают.

Наиболее популярные среди предприятий и наиболее универсальные антикризисные меры имеют меньше всего шансов на реализацию. Укрепление курса рубля невозможно по причине отсутствия у властей и необходимых ресурсов, и желания.

Доля промышленных предприятий, признающих влияние ИЗМЕНЕНИЯ КУРСА РУБЛЯ на основные показатели своей деятельности, май 2015 г., %



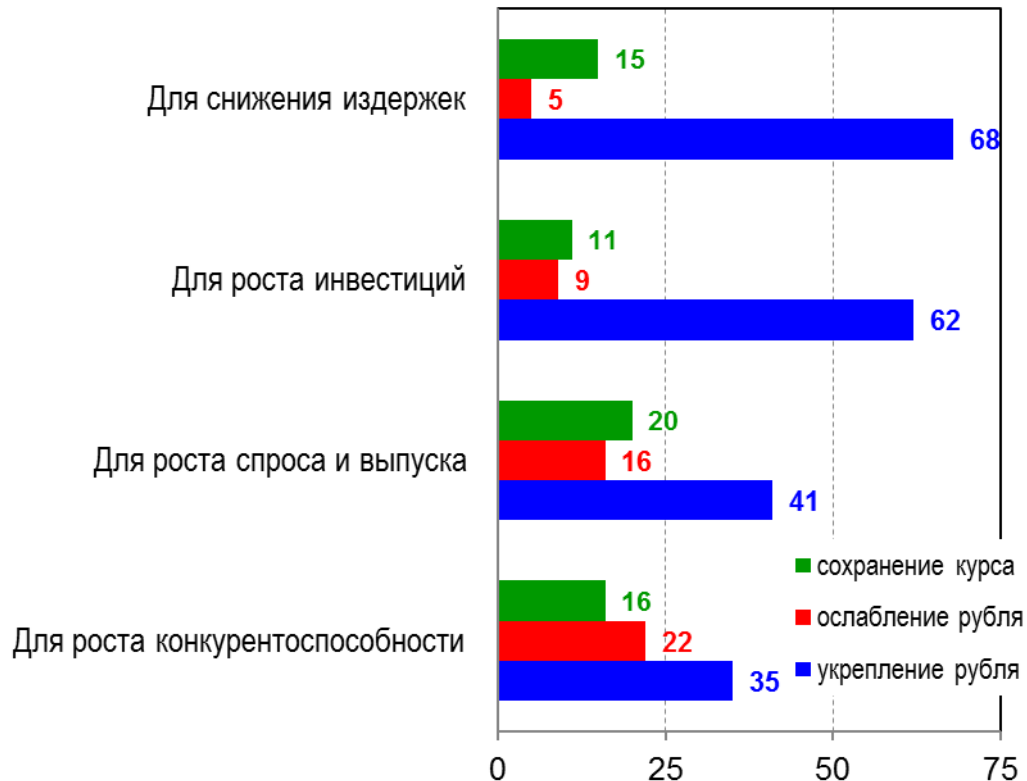
5.4 Импортозамещение?..

«Активная» валютная политика Центрального банка РФ последних восьми месяцев позволила промышленным предприятиям оценить всю полноту последствий изменения курса рубля. Сейчас ЦБ РФ заявляет о необходимости удерживать сложившийся курс.

Какое же изменение курса рубля нужно российской промышленности с учетом реалий импортозамещения?

5.5 Импортозамещение?..

Доли предприятий, которым необходимо то или иное изменение курса рубля для улучшения своих показателей, май 2015 г., %



Промышленность определённо нуждается в укреплении курса рубля.

Даже рост конкурентоспособности чаще связывается с ростом курса, а не с его ослаблением.

Но самое сильное влияние укрепление рубля будет иметь на снижение себестоимости продукции.