

## ИНВЕСТИЦИИ В ОСНОВНОЙ КАПИТАЛ

О.Изряднова

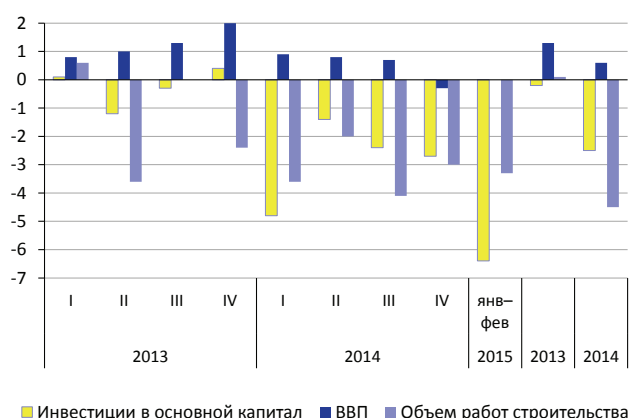
*В начале 2015 г. отмечается усиление падения инвестиционной активности. Инвестиции в основной капитал в январе–феврале 2015 г. составили 93,6% и объемы работ в строительстве – 96,7% относительно соответствующих показателей предыдущего года.*

Инвестиции в основной капитал в январе–феврале 2015 г. составили 93,6% и объем работ в строительстве 96,7% относительно соответствующих показателей предыдущего года. Усиление спада в строительно-инвестиционном комплексе было вполне предсказуемо и определялось тенденциями, действующими на протяжении последних двух лет.

По итогам 2014 г. инвестиции в основной капитал составили 97,5% и объем работ в строительстве 95,5% от показателей аналогичного периода предыдущего года. Доля инвестиций в ВВП в 2014 г. составила 19,1% и была на 0,9 п.п. ВВП ниже показателя соответствующего периода 2013 г.

Динамика инвестиций в основной капитал дифференцирована по крупным и малым предприятиям. При снижении общего объема инвестиций в основной капитал в 2014 г. на 2,5%, в сегменте крупных и средних предприятий инвестиции в основной капитал сократились на 4,7%. Таким образом, в условиях нарастающей непредсказуемости развития ситуации на внутреннем рынке крупный бизнес с большей осторожностью относился к принятию инвестиционных решений.

Структура инвестиций в основной капитал по видам основных фондов в период 2011–2014 г. изменялась за счет повышения объемов и доли вложений в строительство жилищ при сокращении удельного веса инвестиций в нежилые здания и сооружения.



Источник: Росстат.

Рис. 1. Динамика инвестиций в основной капитал в 2013–2015 гг., в % к соответствующему периоду предыдущего года

В 2014 г. изменение пропорций в инвестициях в жилищное и производственное строительство определило особенность развития строительно-инвестиционного комплекса, которая проявилась в абсолютном сокращении объемов инвестиций в машины, оборудование и транспортные средства.

Положительная динамика вводов в действие общей площади жилых домов фиксировалась со второй половины 2011 г. При этом в структуре инвестиций в строительство жилья по источникам финансирования повысилась доля средств населения в долевом жилищном строительстве при

Таблица 1

СТРУКТУРА ИНВЕСТИЦИЙ В ОСНОВНОЙ КАПИТАЛ ПО ВИДАМ ОСНОВНЫХ ФОНДОВ В 2011–2014 ГГ.  
(БЕЗ СУБЪЕКТОВ МАЛОГО ПРЕДПРИНИМАТЕЛЬСТВА И ПАРАМЕТРОВ НЕФОРМАЛЬНОЙ ДЕЯТЕЛЬНОСТИ)

	Млрд руб.				В % к итогу			
	2011	2012	2013	2014	2011	2012	2013	2014
Инвестиции в основной капитал	8445,2	8446,2	9493,4	9852,9	100	100	100	100
в том числе:								
жилища	396,9	439,2	550,6	642,3	4,7	5,2	6,1	6,5
здания (кроме жилых) и сооружения	4577,3	4417,4	4840,8	4909,6	54,2	52,3	50,2	49,8
машины, оборудование, транспортные средства	2896,7	3006,8	3366,5	3358,5	34,3	35,6	35,1	34,1
Прочие	574,3	582,8	735,5	942,5	6,8	6,9	7,7	8,6

Источник: Росстат.

сокращении доли средств организаций. Изменение структуры произошло за счет повышения абсолютных объемов средств населения. В 2014 г. средства населения составляли 81,2% от суммарного объема средств организаций и населения, направленных на доленое участие в строительстве, что на 5,3 п.п. превысило показатель 2012 г., когда объемы вводов восстановились на докризисном уровне 2008 г. Повышение инвестиционной активности населения поддерживалось расширением масштабов кредитования. Объем ипотечных кредитов по итогам 2014 г. составил 1806,9 млрд руб., что в 1,3 раза превышает показатель предыдущего года.

В структуре финансирования инвестиционной деятельности по источникам финансирования в 2010–2014 гг. в течение всего периода повышалась доля собственных средств предприятий и сокращалась доля бюджетных средств и кредитов банков.

По сравнению с 2013 г. объем финансирования инвестиций в основной капитал за счет бюджетных средств сократился на 311,4 млрд руб. при примерно равном участии средств федерального бюджета

и бюджетов других уровней. Доля государственных инвестиций в 2014 г. составила 2,25% ВВП и снизилась на 0,74 п.п. ВВП по сравнению с 2013 г.

При сокращении объемов государственного финансирования инвестиций в основной капитал в 2014 г. заметно ослабло участие банковского сектора. В 2014 г. доля банковских кредитов в структуре источников финансирования составила 9,3% при 10% годом ранее. Абсолютное сокращение кредитов банков по сравнению с 2013 г. связано с уменьшением кредитования российскими банками на 83,5 млрд руб. В 2014 г. Центральным банком семь раз пересматривалась в сторону повышения ключевая ставка: с 5,5% до 17,0%, что привело к значительному удорожанию кредитов и сокращению спроса на них.

Иностранные инвесторы довольно остро отреагировали на политико-экономическую ситуацию в России, резко сократив масштабы вложений. Инвестиции, поступившие в российскую экономику из-за рубежа в 2014 г., составили 83,6 млрд руб. Прямые иностранные инвестиции в сектор нефинансовых российских предприятий в 2014 г. сократились

Таблица 2

СТРУКТУРА ИНВЕСТИЦИЙ В ОСНОВНОЙ КАПИТАЛ ПО ИСТОЧНИКАМ ФИНАНСИРОВАНИЯ, В 2011–2014 ГГ.  
(БЕЗ СУБЪЕКТОВ МАЛОГО ПРЕДПРИНИМАТЕЛЬСТВА И ОБЪЕМА ИНВЕСТИЦИЙ НЕ НАБЛЮДАЕМЫХ  
В СТАТИСТИЧЕСКИМИ МЕТОДАМИ),

	Млрд руб.				В % к итогу			
	2011	2012	2013	2014	2011	2012	2013	2014
Инвестиции в основной капитал	8445,2	9595,7	10047,5	9852,9	100	100	100	100
В том числе по источникам финансирования								
собственные средства	3539,5	4274,6	4548,5	4736,7	41,9	44,5	45,2	48,1
привлеченные средства	4905,7	5321,1	5499	5116,2	58,1	55,5	54,8	54,8
В том числе								
кредиты банков	725,7	806,3	1000,9	918	8,6	8,4	10,0	9,3
из них кредиты иностранных банков	149,4	113,7	107,4	108,5	1,8	1,2	1,1	1,1
заемные средства других организаций	485,8	588,2	625,1	632,6	5,8	6,1	6,2	6,4
инвестиции из-за рубежа			78,8	83,6			0,8	0,9
бюджетные средства	1622	1712,9	1909,7	1598,3	19,2	17,9	19,0	16,2
из федерального бюджета	855,1	926,6	1004,8	846,5	10,1	9,7	10,0	8,6
из бюджетов субъектов Российской Федерации	665,7	677	752,1	622,9	7,9	7,1	7,5	6,3
из местных бюджетов		109,3	152,8	128,9		1,1	1,5	1,3
средства внебюджетных фондов	18,2	33,3	27,9	20,9	0,2	0,4	0,3	0,2
средства организаций и населения, привлеченные на доленое строительство	172,7	259,5	294,1	325,5	2,0	2,7	2,9	3,3
в том числе средства населения	111,6	197,1	233,8	264,5	1,3	2,1	2,3	2,7
прочие	1881,3	1920,9	1562,5	1537,3	22,3	20,0	15,6	15,6
средства вышестоящих организаций	1604,0	1611,3	1192,1	1248,4	19,0	16,8	13,0	12,7
средства от выпуска корпоративных облигаций	0,4	4,2	8,6	7,1	0,01	0,04	0,02	0,1
средства от эмиссии акций	82,0	95,6	98,3	84,7	1,0	1,0	1,0	0,9

Источник: Росстат

в 3,3 раза по сравнению с 2013 г. и составили 62% от кризисного показателя 2009 г.

После достижения максимального уровня в 2013 российские инвестиции за рубеж в 2014 г. снизились, однако сектор нефинансовых организаций остался чистым экспортером капитала

В российской практике средства вышестоящих организаций – это чаще всего средства крупных холдингов, акционерных компаний и финансово-промышленных групп с государственным участием. Ослабление активности этих институциональных инвесторов на протяжении 2013–2014 гг. крайне негативно отразилось на формировании общей динамики инвестиций в основной капитал. Доля инвестиций за счет средств вышестоящих организаций в структуре источников финансирования сократилась до 12,7% г. против 19,0% в 2012 г.

Основным источником финансирования инвестиций в основной капитал в 2014 г. оставались собственные средства предприятий и организаций. Следует отметить, что при общей тенденции к сокращению доходов и возрастающих рисках предприятия довольно сдержанно относились к инвестированию в производство.

Изменения структуры инвестиций в основной капитал по видам экономической деятельности в 2014 г. определялись стабилизацией строительно-инвестиционной деятельности в промышленности и повышение активности в трубопроводном транспорте, на совокупную долю которых приходится более половины инвестиций в экономику. Объем



Источник: ЦБ РФ.

Рис. 2. Прямые иностранные инвестиции в российскую экономику и российские инвестиции за рубеж по сектору нефинансовых предприятий в 2004-2014 гг., млрд долл.

инвестиций в трубопроводный транспорт составил 104,7% к показателю 2013 г., что определялось продолжением работ по действующим инвестиционным проектам. Следует отметить, что сложившаяся структура инвестиций в транспорт усиливает риски нарастающих диспропорций развития по видам транспорта. На протяжении последних четырех лет сокращаются инвестиции в железнодорожный транспорт, что может в среднесрочной перспективе привести к ограничению общего транзитного потенциала, а также сказаться на развитии системы логистических услуг.

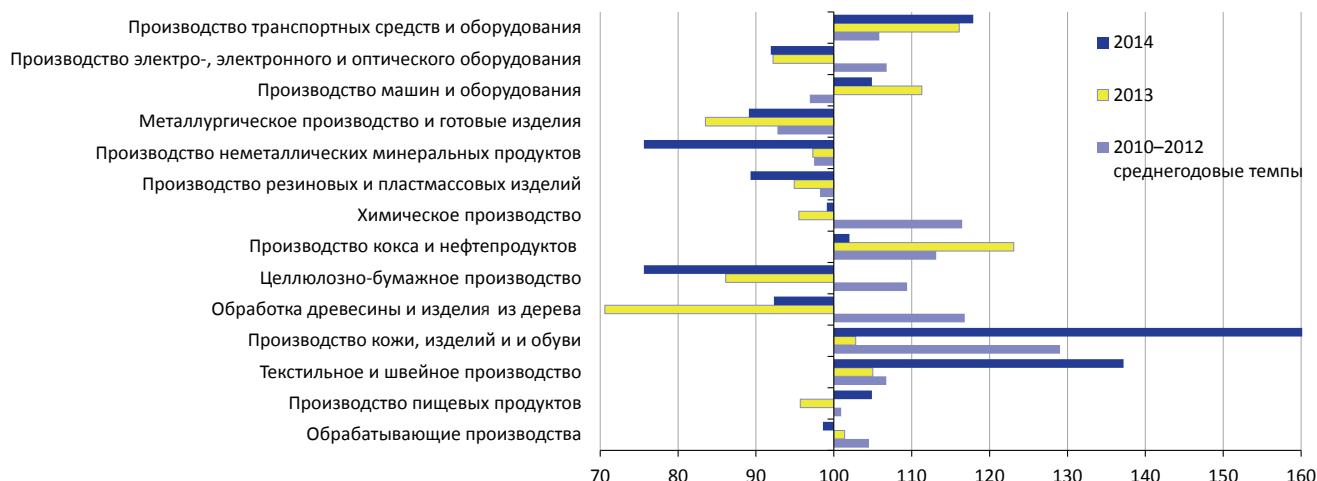
В промышленности инвестиции в основной капитал по физическому объему в 2014 г. остались

Таблица 3

ДИНАМИКА ИНВЕСТИЦИЙ В ОСНОВНОЙ КАПИТАЛ (БЕЗ СУБЪЕКТОВ МАЛОГО ПРЕДПРИНИМАТЕЛЬСТВА И ОБЪЕМА ИНВЕСТИЦИЙ, НЕ НАБЛЮДАЕМЫХ ПРЯМЫМИ СТАТИСТИЧЕСКИМИ МЕТОДАМИ) ПО ВИДАМ ДЕЯТЕЛЬНОСТИ В 2011–2014 ГГ. В % К ПРЕДЫДУЩЕМУ ГОДУ

	2011	2012	2013	2014
Всего	108,3	106,6	99,8	95,7
сельское хозяйство	114,6	92,8	96,0	93,0
рыболовство, рыбоводство	137,4	127,4	77,4	83,3
промышленность	110,9	107,4	96,8	99,9
добыча полезных ископаемых	113,8	111,8	93,6	105,9
обрабатывающие производства	105,3	106,7	101,4	98,6
производство и распределение электроэнергии, газа и воды	114,7	101,7	95,8	92,9
строительство	90,6	79,9	84,0	81,2
оптовая и розничная торговля	90,0	107,1	103,1	110,7
гостиницы и рестораны				108,4
транспорт и связь	118,3	98,4	88,5	92,1
финансовая деятельность	136,8	111,4	80,8	74,9
операции с недвижимым имуществом	91,9	100,8	104,4	103,1
государственное управление	112,4	98,7	93,7	84,4
образование	122,0	85,2	77,9	97,4
здравоохранение и предоставление социальных услуг	113,0	93,6	98,8	71,9
предоставление прочих услуг	103,5	111,8	75,0	72,7

Источник: Росстат.



Источник: Росстат.

Рис. 4. Динамика инвестиций по видам деятельности в обрабатывающем производстве в 2010–2014 гг., в % к предыдущему году

примерно на уровне предыдущего года. Структура инвестиций в основной капитал в промышленности 2014 г. изменялась под влиянием всплеска инвестиционной активности в добыче топливно-энергетических полезных ископаемых, который купировал провал предыдущего года и позволил стабилизировать положение в этом виде экономической деятельности;

Инвестиции в основной капитал в производство и распределение электроэнергии, газа и воды сократились на 7,1% по сравнению с 2013 г. Особенность 2014 г. проявилась в приостановке позитивной динамики инвестиций в основной капитал в обрабатывающее производство, которая наблюдалась в предыдущие четыре года.

В 2014 г. опережающими темпами относительно среднего уровня по обрабатывающему производству увеличились инвестиции в основной капитал производства транспортных средств (117,9%), производства кокса и нефтепродуктов (102,0%), на совокупную долю которых приходится более 40% инвестиций в основной капитал обрабатывающего производства. При этом следует отметить, что инвестиционная активность в этих видах деятельности сопровождалась одновременным повышением инвестиционной деятельности со стороны сопряженных производств машиностроительного комплекса, производящих капитальные товары. В 2014 г. темпы роста инвестиций в производство машин и оборудования составили 104,9% к предыдущему году. Инвестиции в производство электрооборудования, электронного оптического

оборудования на протяжении последних шести лет подвержены довольно существенным колебаниям, и хотя в этом виде экономической деятельности инвестиции в основной капитал превысили докризисный уровень 2008 г., однако падение активности в 2013–2014 гг. не дает достаточных оснований для позитивных прогнозов в краткосрочной перспективе.

При сложившейся в последние три года тенденции к суммарному сокращению объемов инвестиций в основной капитал фиксировалось падение инвестиций в развитие сопряженных производств металлургического комплекса (89,1% к 2013 г.) и производств по выпуску конструкционных материалов (75,6%).

В 2014 г. сохранилась тенденция к повышению инвестиционной активности в производствах потребительского комплекса, что связано с активным вовлечением в производство конкурентоспособных мощностей и активизацией процессов импортозамещения. В производстве пищевых продуктов прирост инвестиций к предыдущему году составил в текстильном производстве 4,9%, в швейном производстве – 37,2% и в производстве кожи и обуви – 69,5%.

Основными факторами, сдерживающими инвестиционную активность организаций остается недостаточный спрос на продукцию, высокие процентные ставки, а также неопределенность экономической ситуации. В 2015 г. ожидается, что наибольший отрицательный эффект на уровень темпов роста экономики окажет динамика инвестиций в основной капитал.