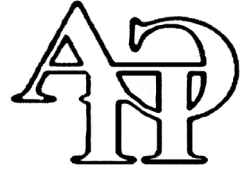


Институт экономики
переходного периода



Аналитический центр
агропродовольственной экономики

Научные труды № 79Р

Сельская бедность и сельское развитие в России

Москва
2004

УДК 338.43+316.334.55
ББК 65.32-94+60.546.22
С29

Серова Е.В. (руководитель исследования), **Тихонова Т.В.**, **Храмова И.Г.**,
Храмова С.В., **Шик О.В.** Сельская бедность и сельское развитие в Рос-
сии. – М.: ИЭПП, 2004. С. 50.

Агентство СІР РФБ

Сельская бедность в настоящее время становится одной из самых актуальных социально-экономических проблем. В работе рассматриваются основные факторы сельской бедности в России, такие как низкий уровень заработной платы, снижение качества работников в сельском хозяйстве, дефицит самостоятельности, ответственности, инициативности на селе, заметное ухудшение состояния социальной и инженерной инфраструктуры села. На примере 7 регионов рассмотрены меры государственной политики по борьбе с бедностью. Показано, что в регионах не существует согласованной государственной политики, способной решить проблему сельской бедности.

E. Serova (team leader), **T. Tikhonova**, **I. Khramova**, **S. Khramova**,
O. Shick. Rural Poverty and Rural Development in Russia.

Rural poverty currently is becoming a pressing socio-economic challenges. The paper focuses on main factors of countryside poverty in Russia, including a low level of salaries and wages, decrease in qualification of rural employees, shortage of independent thinking, responsibility and initiative, a notable deterioration of the rural social and engineer infrastructure. The paper focuses on 7 regions as case studies of the government policy of combat poverty and proves that there is no coordinated government policy capable of solving the problem there.

JEL Classification: J43

ISBN 5-93255-150-X

© **Институт экономики переходного периода, 2004**

Оглавление

Введение	5
1. Факторы бедности	7
1.1. Заработная плата	7
1.2. Занятость	13
1.3. Качество рабочей силы и асоциализация	16
1.4. Доходы сельских жителей	20
1.5. Снижение качества жизни в сельской местности	25
2. Обзор региональной политики в области социального развития села	29
Приложение	38
Использованная литература	43

Введение

Социальное развитие села в настоящее время становится одним из основных направлений аграрной политики России. *Во-первых*, Россия – одна из немногих стран с переходной экономикой, в которой в ходе аграрных реформ производительность труда в сельском хозяйстве уменьшилась. За 1990-е годы производство сократилось почти на 40%, в то время как занятость в сельском хозяйстве практически не изменилась. Основная причина этого процесса – неразвитость неаграрной занятости в сельской местности. Так, основная доля (61%) трудоспособного сельского населения занята в аграрном секторе. В результате этого менеджеры традиционных сельхозпредприятий не могут в массовом порядке увольнять избыточную рабочую силу. Как следствие, тормозится реальная реорганизация сельхозпроизводства. Сельхозпредприятия фактически не только платят заработную плату работникам, но и в неявной форме несут бремя выплат пособий по безработице, что не может не сказаться отрицательным образом на их эффективности. Таким образом, создание альтернативной занятости в сельской местности – одна из важнейших задач, решение которой необходимо для повышения эффективности аграрного производства.

Во-вторых, Россия стоит перед этапом резкого сокращения занятости в сельском хозяйстве. Такой период пережили все индустриально развитые страны мира после Второй мировой войны. Численность занятых в аграрном секторе в подавляющем большинстве стран ОЭСР составляет 2–5%, в России этот показатель по-прежнему находится на уровне 13%. Поэтому модернизация аграрного сектора неизбежно приведет к сокращению занятости в нем. В России абсорбция излишней рабочей силы может быть затруднена в связи с большей территориальной рассредоточенностью поселений – сельские поселения, как правило, находятся на большом удалении от городских центров, способных предложить занятость в городском секторе экономики. Указанная проблема в социальном плане может привести к ускорению маргинализации сельского населения, к формированию устойчивой сельской бедности, что характерно для развивающихся стран и до сих пор не имеет удовлетворительного решения, либо миграция в города больших масс низкоквалифицированной рабочей силы создаст еще большее напряжение на городском рынке труда.

В-третьих, за десятилетия неэффективной аграрной политики и объективного спада производства в период реформ произошло заметное ухудшение качества предлагаемого сельскохозяйственного труда. Это означает, что наметившийся рост в аграрном секторе не находит адекватного предложения рабочей силы. Отсутствие квалифицированной рабочей силы в сельской местности может в скором времени стать одним из основных сдерживающих факторов роста в аграрной сфере. Преимущества инвестирования в аграрный сектор, обозначившиеся в по-

следние 2–3 года, могут оказаться не столь очевидными при необходимости вкладывать средства также в формирование соответствующих трудовых ресурсов.

Таким образом, сельское хозяйство, с одной стороны, сталкивается с ограничениями роста эффективности и, с другой – само становится фактором повышения социальной напряженности в стране в целом. Единственным способом ответить на этот вызов является государственная политика социального развития села, ориентированная на создание неаграрных источников доходов в сельской местности и условий для формирования эффективного предложения труда в сельском хозяйстве. Пока этот вопрос решается спонтанно, путем компенсаторного механизма личного подсобного хозяйства населения. Однако с ростом товарного сельскохозяйственного производства ЛПХ перестанет играть данную роль. Кроме того, бизнес, начавший развиваться в аграрной сфере, в силу своей природы не будет брать на себя ответственность за решение социальных проблем села. Именно поэтому у государства просто нет иного выбора – нужна эффективная аграрная политика в этой сфере.

1. Факторы бедности

Несмотря на серьезную угрозу возникновения структурной проблемы сельской бедности, пока эта бедность не носит устойчивого характера (т.е. она связана с переходным характером экономики). Крайняя бедность в большинстве случаев не локализована пространственно, маргинальные аграрные территории пока еще не сформировались, скорее имеет место социальная дистанция между бедными и остальными слоями населения. Для выработки государственной политики предотвращения устойчивой сельской бедности необходимо знать причины возникновения этой проблемы.

1.1. Зарботная плата

Одной из наиболее значимых причин снижения уровня доходов в сельской местности является, безусловно, сокращение относительного уровня заработной платы в сельском хозяйстве. Если в предреформенный период заработная плата в сельском хозяйстве составляла более 95% среднего уровня заработной платы по народному хозяйству, то в 2001 г. это соотношение составило 39,1%.

Уровень реальной заработной платы в народном хозяйстве в среднем к 2001 г. сократился по сравнению с дореформенным периодом почти вдвое, в сельском хозяйстве – на 80% (рис. 1). Падение реальной заработной платы в 1998 г. произошло во всей экономике, однако к 2001 г. ее средний уровень был практически восстановлен, в то время как по сельскому хозяйству он все еще оставался ниже уровня 1997 г. (рис. 2).

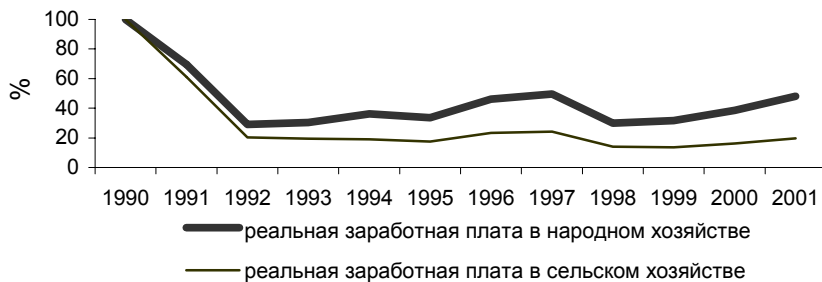


Рис. 1. Уровень реальной заработной платы в сельском хозяйстве и в народном хозяйстве в среднем, 1990 г. = 100%

Источник: Рассчитано по [3].

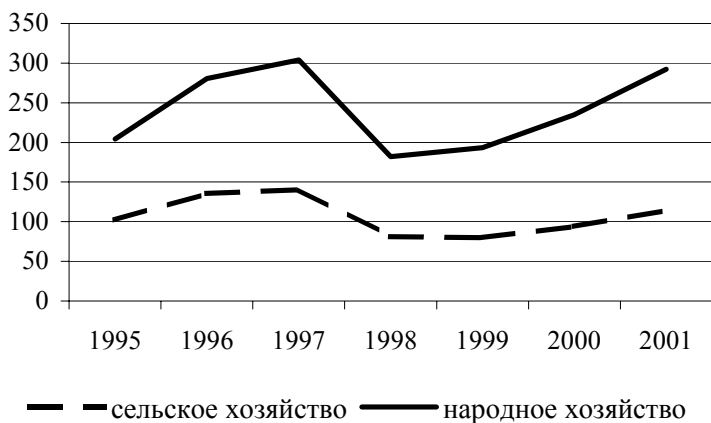


Рис. 2. Уровень реальной заработной платы в сельском хозяйстве и по народному хозяйству в среднем, тыс. руб. 1994 г., дефлировано по ИПЦ

Источник: Рассчитано по [27].

Среднемесячная заработная плата в сельском хозяйстве в 2001 г. стала ниже, чем в любой другой отрасли экономики.

В то же время различные источники свидетельствуют о том, что, во-первых, оплата труда в сельском хозяйстве сильно варьирует, а во-вторых, ее распределение сильно отличается от нормального. Так, по данным RLMS¹, в 1998 г. при средней месячной заработной плате в сельском хозяйстве 531 руб. медиана находилась на уровне 400 руб., в 2000 г. – соответственно 1016 и 700 руб. При этом медианные значения и в 1998 г., и в 2000 г. были несколько ниже прожиточного минимума. Это означает, что основная часть работников сельского хозяйства получает заработную плату, все же превосходящую уровень прожиточного минимума. Дифференциация же заработной платы очень высокая: разница между верхней и нижней 5%-ой группой превышала 10 раз.

В рамках российско-американского исследования «Влияние ограничений на рынках факторов производства на экономический рост в российском сельском хозяйстве: анализ ситуации и рекомендации для политики»² в 2002 г. был проведен опрос в трех областях России – Ростовской, Нижегородской и Ивановской. Отобранные области характеризуются различными природно-климатическими условиями, специализацией сельскохозяйственного производства, а также существенно различаются по глубине и характеру реформирования сельского хозяйства. В каждой из трех областей было отобрано по одному району, прилежаще-

¹ RLMS – российско-американский долгосрочный проект по проведению панельного репрезентативного опроса домохозяйств, результаты которого опубликованы.

² Проект осуществляется в рамках программы BASIS и финансируется USAID. Соруководителями проекта являются Е. Серова (Центр АПЭ) и Б. Гарднер (Мерилендский университет). Компонент по исследованию рынка труда в сельском хозяйстве реализуется под руководством В. Богдановского (ВНИЭТУСХ).

му к областному центру, одному среднеудаленному району и одному удаленному району. В этих районах опрашивались все действующие на их территории сельхозпредприятия. Опрос проводился в ноябре-декабре 2002 г. по данным 2001 г. Одной из целей исследования было также изучение труда как фактора аграрного производства.

Анализ данных опроса показал, что уровень заработной платы значительно варьирует по территориям, сильно зависит от доли натуральной оплаты и от удаленности от областного центра (табл. 1). В Ростовской области – регионе интенсивного сельскохозяйственного производства – заработная плата в денежном исчислении ниже, чем в Ивановской области – регионе с низким уровнем экономического развития. Однако в заработную плату по Ростовской области включена натуральная оплата, оцененная по внутренним ценам, скорее всего, близким к себестоимости продукции. Очевидно, что реальная рыночная стоимость продукции, выданной в виде оплаты труда, будет существенно выше. Кроме того, натуральная оплата является не только продуктом для продовольственного потребления, но и ресурсом для домашнего производства (в основном в виде корма для домашнего скота) работника, т. е. источником дополнительного дохода. Поэтому, в конечном итоге, заработная плата в Ростовской области выше, чем в Ивановской области.

Вполне закономерно, что в пригородных районах заработная плата выше, чем в удаленных, – альтернативная стоимость труда в этих районах выше (см. табл. 1).

Таблица 1

**Среднемесячная начисленная заработная плата
в сельхозпредприятиях, 2001 г.***

Регионы	Среднемесячная начисленная заработная плата в сельхозпредприятиях, руб.	Доля натуральной оплаты, %
В среднем по всей выборке	967	25,7
В том числе по областям:		
Ивановская	1133	3,0
Нижегородская	875	7,0
Ростовская	917	49,2
В том числе по районам всех областей:		
Пригородный	1100	14,6
Среднеудаленный	908	26,9
Окраинный	875	39,1

* Рассчитано по данным опроса в рамках проекта BASIS.

Источник: [3].

Опрос показал, что в среднем около 1/4 заработной платы составляет натуральная оплата. Аналогичный результат демонстрируют и данные RLMS: в 1998 г. натуральная оплата, согласно этой базе данных, составила 27,6%, в 2000 г. – 22%. При этом натуральная оплата более распространена в удаленных районах, где альтернативная стоимость труда, очевидно, более низкая, чем в пригородных районах.

Представляет интерес сравнение средней заработной платы работников с производительностью их труда, измеренной как среднемесячная валовая продукция на одного среднесписочного работника (табл. 2). Из табл. 2 видно, что один работник приносит сельхозпредприятию валовой продукции в несколько раз больше, чем получает заработную плату.

Таблица 2

Соотношение между заработной платой и производительностью труда в сельском хозяйстве

Области	Количество сельхоз-предприятий	Среднемесячная заработная плата в среднем по выборке, руб.	Валовая продукция в расчете на одного среднесписочного занятого в сельском хозяйстве, руб.
Ивановская	35	1133	5717
Нижегородская	33	875	6383
Ростовская	63	917	7183

* Рассчитано по данным опроса в рамках проекта BASIS.

Источник: [3].

В табл. 2 приводится сравнение средней заработной платы со средним продуктом труда, однако многие исследования показывают, что предельная заработная плата также существенно ниже, чем предельный продукт труда в денежном выражении. Таким образом, сельхозпредприятия имеют тенденцию недоплачивать своему работнику. Встает вопрос: почему работник соглашается на такой уровень заработной платы? Очевидно, главной причиной такого положения является крайне низкая альтернативная стоимость рабочей силы в сельской местности: в селе отсутствует неаграрная занятость, неразвитость коммуникаций в сельской местности в большинстве случаев препятствует маятниковой миграции, позволяющей получить работу в городе (именно поэтому пригородные сельхозпредприятия платят более высокую заработную плату, чем удаленные). Наконец, важным фактором того, что сельский работник соглашается на заниженную заработную плату, является и то, что значительную часть его дохода составляет доход от личного подсобного хозяйства, а работа в сельхозпредприятии, помимо заработка, дает еще и доступ к ресурсам для домашнего производства.

В рамках указанного российско-американского проекта было проведено исследование [5], позволяющее оценить пороговое значение ставки заработной платы, т.е. такого ее минимального уровня, на который готов согласиться работник в сложившейся ситуации. Расчеты базировались на данных двух этапов RLMS – 8-го этапа (данные с октября 1998 г. по январь 1999 г.) и 9-го этапа (данные с сентября по декабрь 2000 г.). Из базы индивидуальных анкет были отобраны взрослые респонденты, находящиеся в трудоспособном возрасте (мужчины в возрасте 18–59 лет и женщины в возрасте 18–54 года), работающие полный рабочий день (по крайней мере 35 ч в неделю) на организацию (т.е. получающих заработную плату, а не являющихся самозанятыми) и проживающих в сельской местности. Выборка включает 836 наблюдений в 1998 г. и 1024 – в 2000 г.

Для оценки пороговой ставки заработной платы использована следующая модель:

$$W_i = X_i' B + v_i + u_i, \quad (1)$$

где W_i – ставка зарплаты i -го работника;

X_i – вектор факторов, определяющих ставку зарплаты;

B – вектор коэффициентов регрессии, которые необходимо оценить;

v_i – случайный член с нулевым математическим ожиданием и неизвестной дисперсией σ_v^2 ;

u_i – случайный член с неизвестным положительным математическим ожиданием m_i и неизвестной дисперсией σ_u^2 .

Существенная разница между уравнением (1) и стандартным уравнением для заработной платы состоит в неотрицательной величине u_i , которая отражает разницу между фактической и пороговой ставками заработной платы. Как следует из (1):

$$W_i^y = X_i' B + v_i \quad (2)$$

и

$$W_i - W_i^y = u_i \geq 0, \quad (3)$$

где W_i^y – пороговая ставка зарплаты i -го рабочего.

Все переменные, используемые в регрессиях, представлены в табл. П.1 приложения. В табл. П.2 приложения представлены результаты эконометрического оценивания. Сначала были построены регрессии по методу наименьших квадратов для каждого года. Величина F^2 составила 0,5 в 1998 г. и 0,424 – в 2000 г., что свидетельствует об адекватности уравнения для заработной платы с таким большим числом наблюдений. Затем были оценены регрессионные уравнения для метода стохастических границ, эти уравнения включают 38 регрессоров и 9 Z-переменных. В заключение регрессии были переоценены без учета тех Z-переменных, которые оказались незначимыми.

В каждом году оказался значимым m тест на отношение правдоподобия одностороннего случайного члена (*likelihood ratio test of a one-sided error term*), это свидетельствует о том, что метод границ более предпочтителен по сравнению с методом наименьших квадратов. Оценки пороговой ставки для стандартного работника, занятого полный рабочий день, были получены из (2) и (3) и сопоставлены с фактической стандартизированной величиной зарплаты для некоторых категорий (табл. П.3).

Коэффициенты при регрессорах в целом соответствуют общим представлениям о зависимостях заработной платы в России в текущих условиях. Более высокую зарплату получают мужчины, величина зарплаты тем больше, чем больше часов человек трудится и чем дольше он проработал на данном месте. Наличие задолженности по зарплате приводит к более низкой фактической зарплате, хотя в 2000 г. подобная тенденция наблюдалась в меньшей степени, вероятно, потому, что экономическая ситуация улучшалась, что сопровождалось ростом числа рабочих, задолженность по зарплате которых резко сократилась.

Семейное положение почти не сказывается на уровне заработной платы. В обоих анализируемых периодах уровень образования существенно влияет на уровень заработной платы, но это должно быть специальное образование. Наличие общего среднего образования не сказывается на величине зарплаты.

Форма собственности предприятия не оказывает заметного влияния на уровень оплаты труда. Однако плановое повышение заработной платы бюджетным учреждениям сказалось в том, что в 2000 г. работники государственных учреждений стали получать больше.

Интересная картина наблюдается с дифференциацией заработной платы по тем отраслям, предприятия которых расположены в сельской местности. Уровень зарплаты в сельском хозяйстве значительно ниже, чем во многих других отраслях (наименьшую зарплату в 2000 г. имели тем не менее работники сферы здравоохранения и образования). Но при том, что количество вакансий в несельскохозяйственных отраслях ограничено, а квалификация требуется более высокая, массового перетока рабочей силы из аграрного сектора в неаграрный не происходит. Именно это консервирует низкую оплату труда в сельском хозяйстве по сравнению с другими отраслями сельской экономики.

В более отдаленных регионах, таких как Крайний Север, Урал и Восточная Сибирь, уровень заработной платы выше, чем в Центральном регионе, что, скорее всего, отражает более высокую стоимость жизни в этих регионах. Но при анализе региональных различий на этой базе данных нужно исходить из ее неполной региональной репрезентативности.

Анализ коэффициента при переменной *wncjhb* (см. табл. П.1 приложения) позволяет заключить, что более квалифицированные и соответственно более высокооплачиваемые работники чувствовали, что их несправедливо оценивают по сравнению с другими, поэтому хотели сменить место работы. Это также является фактором снижения среднего уровня заработной платы в сельском хозяйстве – квалифицированные работники не удовлетворены своим доходом и стремятся найти другую работу. После кризиса 1998 г. либо их заработная плата выросла, либо они смогли найти другую работу и стремление к ее поиску сократилось. Значительное увеличение коэффициента при *ocraf* (с 0,168 в 1998 г. до 0,324 в 2000 г.), который по существу является разницей между зарплатами квалифицированных и неквалифицированных работников, подтверждает нашу первую гипотезу.

Переменная, учитывающая наличие земли, косвенным образом может отражать численность работников, которые используют частные участки для увеличения дохода.

Как можно было ожидать *argi01*, работники, чья фактическая зарплата значительно превышает пороговую ставку, сталкиваются и с большей задолженностью по ней. Иными словами, с позиции работника, задержка с выплатой зарплаты является приемлемой компенсацией за более высокий по сравнению с его притязаниями уровень зарплаты. С позиции работодателя, несвоевременная выплата зарплаты компенсирует ее переплачивание работнику по сравнению с уровнем притязания этого работника.

И наконец, положительный знак коэффициента при уровне региональной занятости может трактоваться двояко. С одной стороны, это может быть свидетельством того, что чем больше работодатели переплачивают работникам по сравнению с ожидаемой ими оплатой, тем выше безработица в регионе. С другой стороны, возможна и обратная зависимость: чем выше безработица, тем на меньший уровень заработной платы готовы согласиться работники, хотя работодатели не снижают фактическую оплату труда. В любом случае, высокая безработица в сельской местности сопровождается высоким разрывом между фактической и пороговой ставками заработной платы.

Таким образом, заработная плата в сельской местности очень низка, ниже среднего уровня заработной платы по экономике в целом и в основных отраслях народного хозяйства. Более того, в сельском хозяйстве оплата труда ниже оплаты большинства других видов деятельности в сельской местности. Однако фактическая заработная плата в сельской местности примерно на треть выше притязаний самих работников. Этот показатель разрыва практически одинаков для всех типов работников и всех регионов. Более того, разрыв между фактической и пороговой ставками заработной платой увеличился после кризиса 1998 г. при растущем аграрном производстве. Это может свидетельствовать только о существующем критическом дисбалансе между предложением и спросом на труд в сельской местности: спрос намного ниже в целом, он структурно (по квалификации, по половозрастному составу, по региональному распределению) не соответствует наличному предложению. Низкая же заработная плата – это основа сельской бедности.

1.2. Занятость

В связи с выводом предыдущего раздела представляет интерес исследование проблемы занятости в сельской местности. Избыточное предложение труда может выражаться как в низкой заработной плате, так и в растущей открытой безработице.

По мнению большинства исследователей [6, 15], ситуация на рынке сельского труда характеризуется как абсолютно трудоизбыточная. На протяжении последнего десятилетия занятость в сельском хозяйстве снижалась медленнее, чем в целом по народному хозяйству и промышленности, что связано с целым комплексом причин. Тем не менее численность занятых в сельском хозяйстве (во всех формах его ведения) сократилась более чем на 15% по сравнению с 1990 г. (рис. 3).

Официальный уровень безработицы в сельской местности довольно низкий по сравнению со средним уровнем по стране. В то же время все исследователи отмечают, что сельские жители просто не регистрируются как безработные по всевозможным причинам, фактическая же безработица составляет, по разным оценкам, 27–37% [6, 9, 11, 15].

Если к этой открытой форме безработицы прибавить ее скрытую форму, выражающуюся в низкой заработной плате, что было показано в предыдущем разделе, то проблема трудоизбыточности в сельской местности становится просто угрожающей, являясь основным фактором

формирования бедности. Особенно тяжелая ситуация сложилась с занятостью молодежи и женщин [1, 3, 6, 21].

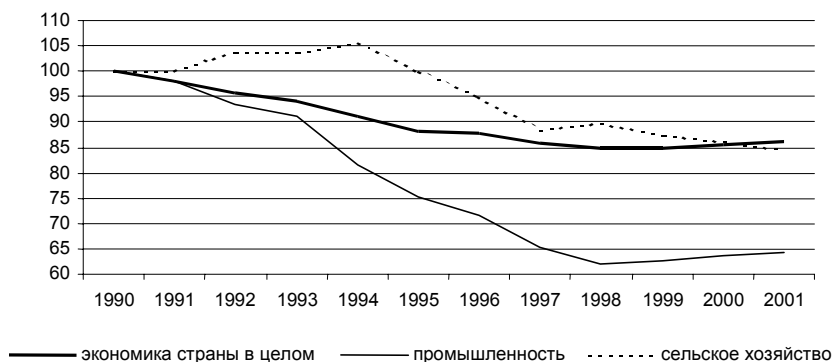


Рис. 3. Динамика численности занятых по экономике в целом, промышленности и в сельском хозяйстве, 1990 г. = 100

Источник: [20, 2001 г.; 21; 27].

Как уже отмечалось выше, трудоизбыточность в сельской местности носит не только абсолютный, но и структурный характер. При абсолютном избытке рабочих рук в селе многие работодатели жалуются на нехватку работников. Так, данные, полученные в рамках российско-американского проекта, показали, что 1/3 сельхозпредприятий нуждается в постоянных работниках, почти 1/5 – во временных (табл. 3).

Таблица 3

Оценка обеспеченности рабочей силой сельхозпредприятий и фермерских хозяйств, в % к ответившим в данном типе хозяйств*

Оценка обеспеченности рабочей силой	Сельхозпредприятия	Фермерские хозяйства
<i>Постоянных работников:</i>		
достаточно	55,0	92,5
имеется излишек	10,5	–
имеется недостаток	34,5	5,3
в том числе:		
механизаторов	27,0	н/д
животноводов	22,5	н/д
специалистов	15,0	н/д
<i>Временных (сезонных) работников:</i>		
достаточно	65,5	74,0
имеется излишек	1,4	0,4
имеется недостаток	19,0	5,7
в том числе:		
разнорабочих	14,0	н/д

* Результаты опроса 2002 г.

Источник: [3].

В явном виде избыток постоянных работников диагностирует только 10% руководителей сельхозпредприятий. Фермеры не несут бремя социальной ответственности по содержанию избыточных работников в

своем хозяйстве – у них нет избытка работников, хотя иногда бывает нехватка работников.

Почему же работодатели в сельском хозяйстве не могут привлечь недостающую рабочую силу? Ответы на этот вопрос распределились следующим образом (табл. 4).

Таблица 4

Причины невозможности привлечь необходимую рабочую силу в сельхозпредприятии, в % ко всем ответившим*

Причины	Доля ответивших
Отсутствие жилья	23,9
Более высокая заработная плата у других работодателей в ближайшем городе (поселке)	18,3
Отсутствие работников без вредных привычек	14,8
Более высокая заработная плата у других местных работодателей	13,4
Отсутствие работников трудоспособного возраста	7,7
Недостаточная квалификация работников	3,5

* Результаты опроса 2002 г.

Источник: [3].

Как видно из приведенных данных, почти в 32% случаев невозможность привлечь работников нужной квалификации связана с более высокой заработной платой у других местных работодателей или у работодателей в ближайшем городе (поселке) вне сельского хозяйства и 24% случаях – из-за отсутствия необходимого жилья. Почти в 20% случаев причиной является низкое качество предлагаемой рабочей силы. Это свидетельствует о том, что низкоквалифицированная рабочая сила в сельской местности присутствует всегда, но конкурировать за квалифицированного работника по уровню заработной платой и по условиям жизни (прежде всего, наличие жилья) сельское хозяйство не может.

Но и в случае избытка работников сельхозпредприятие также не свободно в избавлении от него. В том же опросе в трех областях России руководители сельхозпредприятий, которые имеют излишнюю рабочую силу, отметили, что не увольняют избыточных работников в 70% случаев по причине неизбежного ухудшения материального положения семей уволенных, в 49% – из-за сезонности производства (резервирование работников для сезонных работ), в 35% – по причине возможного усиления воровства, пьянства и ухудшения криминальной обстановки в селе [3]. Все три причины свидетельствуют о том, что аграрное производство – это главный источник дохода в сельской местности, и бремя поддержания доходов сельских жителей ложится на сельскохозяйственные предприятия. Иными словами, сельхозпредприятия платят своим работникам не заработную плату в ее истинном экономическом смысле, а некую среднюю величину между заработной платой и пособием по безработице, что во многом объясняет и феномен разрыва между фактической и пороговой ставками заработной платы.

Все это свидетельствует о крайне низком уровне развития рынка труда в сельской местности: с одной стороны, избыточное предложение, не абсорбируемое местной экономикой, ограничения на миграцию этой

избыточной рабочей силы на другие рынки труда (пространственная рассредоточенность и неразвитость коммуникационной системы в селе), вынужденное содержание избыточной рабочей силы в сельхозпредприятиях, а с другой – нехватка квалифицированной рабочей силы в тех же сельхозпредприятиях, содержание сезонно востребованных работников на постоянных ставках.

Таким образом, неразвитость рынка труда в сельской местности порождает порочный круг, в котором, как в извечной проблеме *ab ovo*, не известно, что первично. Низкая заработная плата в сельском хозяйстве и низкий уровень жизни в сельской местности, необходимость содержать излишних работников для избежания потерь для собственного бизнеса – все это не позволяет привлечь в аграрное производство квалифицированную рабочую силу, а следовательно, повысить его эффективность. Низкая эффективность аграрного производства не позволяет увеличить заработную плату сельскохозяйственным работникам, что могло бы индуцировать спрос на услуги и тем самым формировать дополнительные рабочие места в сельской местности. Новые же рабочие места в сельской местности – это возможность освободиться от избыточной рабочей силы для сельхозпредприятий и повысить заработную плату оставшимся работникам. Рост доходов как сельхозпредприятий, так и населения, а также возникновения сферы услуг – это рост налоговых поступлений и, значит, возможности для социального развития территории, повышения уровня жизни на этой территории, что создает предпосылки для привлечения квалифицированной рабочей силы.

1.3. Качество рабочей силы и асоциализация

Существенной составляющей сельской бедности является снижение качества рабочей силы и асоциализация сельского населения.

Одним из следствий реформ стало падение квалификации работников основных рабочих специальностей: на фоне общей безработицы в стране в последние годы растет число вакансий на рабочие места. В сельском хозяйстве эта тенденция наиболее заметна, особенно в условиях резкого сокращения относительной заработной платы. Доля лиц с высшим образованием среди занятых в аграрном производстве наименьшая среди отраслей народного хозяйства, в то время как доля лиц с основным общим или более низким образованием наибольшая (рис. 4).

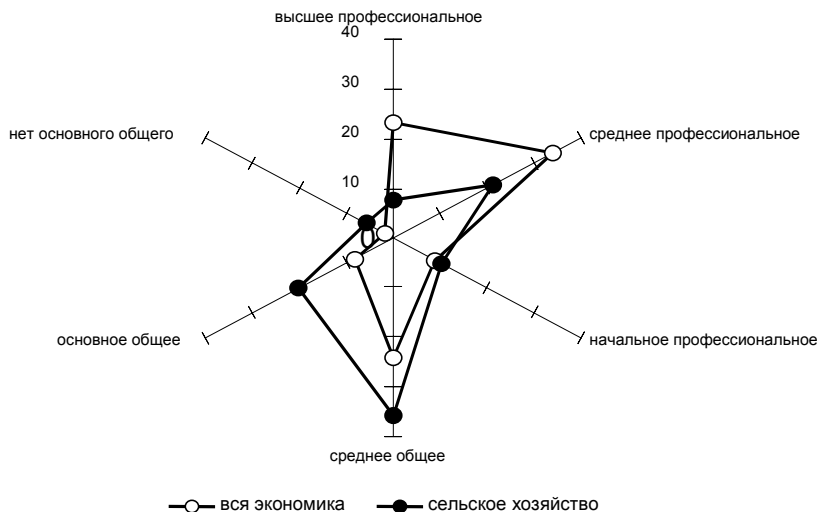


Рис. 4. Распределение занятых по уровню образования в сельском хозяйстве и в экономике в целом, 1999 г.

Источник: [27].

Если в 1987 г. 99% руководителей хозяйств имели высшее или среднее специальное образование, в 1991 г. – 86% руководителей и 63% специалистов были с высшим образованием, то позднее эта доля резко упала (табл. 5).

Таблица 5

Образовательный и возрастной состав руководителей и специалистов сельскохозяйственных предприятий, в % к общей численности данной категории

Уровень образования и возрастные группы	Руководители		Главные специалисты	
	1991 г.	2001 г.	1991 г.	2001 г.
Имеют высшее образование	85,6	70,1	62,6	53,5
Не имеют образования	1,4	6,4	2,9	4,5
В том числе				
обучаются заочно	85,3	13,0	42,0	19,3
В возрасте до 30 лет	3,5	1,7	16,2	7,1
В пенсионном возрасте	3,3	5,3	2,3	4,3

Источник: [31].

Даже перспективные хозяйства сталкиваются с проблемой квалифицированных работников для базовых сельскохозяйственных работ – трактористов, комбайнеров, животноводов (табл. 6, 7). Так, «ЛУКОЙЛ-маркет» для обработки своих полей в 2000 г. ввозил механизаторов из Израиля, Орловская область вывозила своих механизаторов на учебу в Германию, многие сельхозпроизводители ежегодно ввозят китайцев для обработки своих плантаций.

Таблица 6

**Качественный состав механизаторских кадров
сельскохозяйственных предприятий, на начало года.**

Квалификационные и возрастные группы	1997 г.	1998 г.	2001 г.	2002 г.	2002 г. в % к 1997 г.
Общая численность механизаторских кадров, тыс. чел.	928,9	885,0	652,2	619,3	66,7
Из них:					
имеют квалификацию 1-го и 2-го класса, %	59,9	59,4	54,9	59,1	98,7
Возрастная структура, %:					
до 30 лет	23,5	23,9	22,7	22,5	–
31–55 лет	63,6	64,1	68,6	69,7	–
старше 55 лет	12,9	12,0	8,7	7,9	–

Источник: [32].

Таблица 7

**Качественный состав рабочих кадров животноводства
сельскохозяйственных предприятий, %**

Основные профессии	1996 г.	1999 г.	2000 г.	2001 г.	2001 г. к 1996 г.
Численность животноводов 1-го и 2-го класса в общей численности этой категории работающих	25,0	22,8	23,1	21,6	86,4
В том числе:					
операторы машинного доения, доярки	37,4	34,1	34,8	30,1	80,5
скотники	20,3	18,1	19,3	17,8	87,7
свинари	28,5	27,7	29,7	21,7	76,1
птичницы	24,6	26,4	29,7	17,2	69,9

Источник: [32].

Более того, обследования показывают, что сельхозпредприятия и фермеры предъявляют спрос в основном на низко квалифицированную рабочую силу (рис. 5).

Другим индикатором спроса на квалифицированную рабочую силу в сельском хозяйстве может служить распределение причин увольнения работников (рис. 6). Как видно из приведенных данных, основными требованиями к работникам являются дисциплинарные, а не квалификационные. Иными словами, в сложившихся условиях основная масса сельхозпроизводителей не предъявляет спроса на обученных работников (за исключением отмеченных выше случаев).

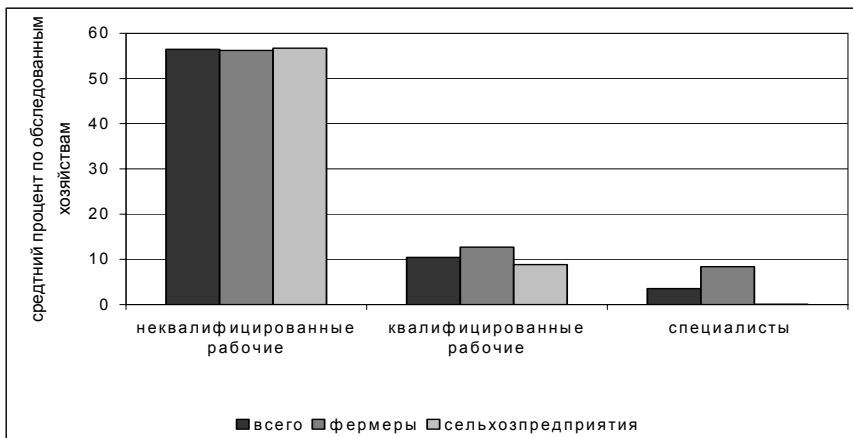
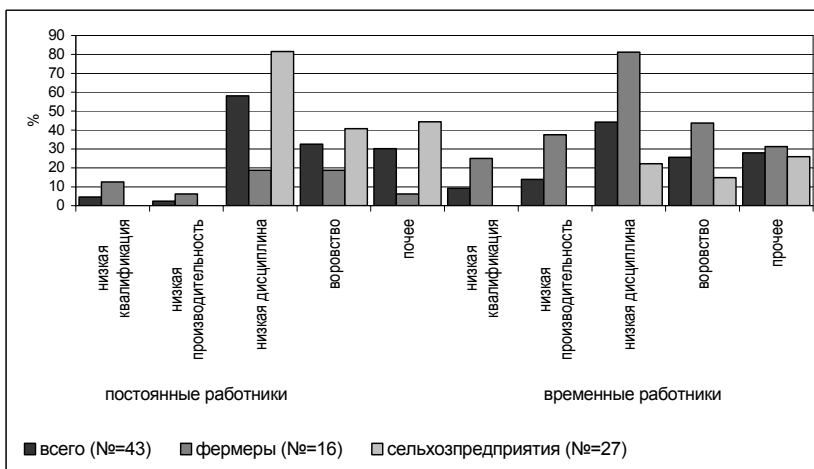


Рис. 5. Квалификация работников, привлекаемых на временную работу сельхозпредприятиями и фермерскими хозяйствами, в % от числа ответивших*



Примечание. N – количество хозяйств данного вида, ответивших на данный вопрос. Среди «прочего» чаще всего упоминалось пьянство

Рис. 6. Причины увольнения сельскохозяйственных работников*

Таким образом, снижение качества работников в сельском хозяйстве – это основная причина падения заработной платы и соответственно доходов населения в сельской местности.

Низкая заработная плата и низкий квалификационный уровень становятся базой для асоциализации. Исследователи подчеркивают, что подавляющее большинство сельских жителей уверены в правильности во-

* По результатам обследования, проведенного в 2001 г. в Псковской, Ростовской и Тамбовской областях в 32 сельхозпредприятиях и 23 фермерских хозяйствах. Обследование проведено Центром АПЭ.

ровства на сельхозпредприятиях: до 45% населения оправдывает воровство [8]. Половина жителей признаются, что иногда воруют [34]. Таким образом, очень низкие социально-экономические условия, в которых оказались сельские жители, формируют мораль, которая оправдывает незаконные действия людей. Воровство на селе становится нормой поведения.

Большинство исследователей сходятся во мнении, что в современном российском селе имеет место дефицит ответственности за собственное благополучие: самостоятельность, инициатива, активность развиты явно в недостаточной степени [29, 34]. Подобные установки, требующие личной ответственности, характерны только для очень небольшой прослойки сельского населения, которая, как правило, прилагает практические усилия, чтобы жить лучше. В целом же на селе явно доминирует поведение, сочетающее прямое или скрытое иждивенчество, фатализм, желание жить как все, готовность довольствоваться малым и при этом не проявлять инициативы, активности, избегать рисков.

1.4. Доходы сельских жителей

Заработная плата является основой доходов населения, тем не менее в сельской местности ее доля в совокупном доходе значительно ниже, чем в городе. Домашние хозяйства в сельской местности получают до 1/4 своего валового дохода в натуральном виде, тогда как для городских домашних хозяйств эта доля составляет примерно 7% (табл. 8). Но при этом валовой доход сельских жителей отстает от среднего валового дохода городских жителей: если в дореформенное время валовой доход сельских домохозяйств составлял около 88% аналогичного показателя городских домохозяйств, то к концу 1990-х годов это соотношение упало до 70%.

Таблица 8

Структура располагаемых ресурсов домашних хозяйств, руб. в месяц

	1990 г.	1997 г.**	1998 г.	1999 г.
1	2	3	4	5
<i>Все домашние хозяйства</i>				
Располагаемые ресурсы в среднем на одного члена домохозяйства	–	739,4	767,1	1170,2
Из них:				
валовой доход*	188,6	696,5	738,1	1132,1
В том числе:				
денежный доход	180,2	616,4	651,6	1008,6
стоимость натуральных поступлений	8,4	80,1	86,5	123,5
Сумма привлеченных средств и израсходованных сбережений	–	42,9	29,0	38,1
<i>Домашние хозяйства в городской местности***</i>				
Располагаемые ресурсы в среднем на одного члена домохозяйства	–	806,7	836,8	1272,3

Продолжение таблицы 8

1	2	3	4	5
Из них:				
валовой доход	198,1	756,8	803,1	1228,7
В том числе:				
денежный доход	193,5	703,2	744,2	1142,9
стоимость натуральных поступлений	4,6	53,6	58,9	85,8
Сумма привлеченных средств и израсходованных сбережений	–	49,9	33,7	43,6
<i>Домашние хозяйства в сельской местности****</i>				
Располагаемые ресурсы в среднем на одного члена домохозяйства	–	555,9	576,7	890,2
Из них:				
валовой доход	174,9	532,2	560,6	867,1
В том числе:				
денежный доход	137,2	379,6	398,7	640,4
стоимость натуральных поступлений	37,7	152,6	161,9	226,7
Сумма привлеченных средств и израсходованных сбережений	–	23,7	16,1	23,1

* 1990 г. – совокупный доход.

** В деноминированных рублях.

*** 1990 г. – домашние хозяйства рабочих и служащих промышленности.

**** 1990 г. – домашние хозяйства колхозников.

Источник: [33].

Обследование в 4 регионах России показало, что в подавляющем большинстве случаев доля населения, проживающего за чертой бедности, выше в сельской местности, чем в городской (табл. 9). При этом в валовой доход включали как денежные, так и натуральные поступления.

Таблица 9

Удельный вес домашних хозяйств с располагаемыми ресурсами ниже прожиточного минимума в 1999 г., %

	Республика Коми	Воронежская область	Волгоградская область	Читинская область
Все обследуемые домохозяйства	38,5	38,9	58,3	73,0
Домохозяйства в городской местности	38,3	39,5	56,3	68,1
Домохозяйства в сельской местности	39,1	38,1	64,1	82,2

Источник: [33].

В последние годы все более распространенными источниками доходов для сельского населения становятся сбор дикоросов, промыслы и другие способы адаптации к снижению заработков на основной работе и к нарастающей фактической безработице. Так, например, обследование в Лодейнопольском районе Ленинградской области – регионе явно депрессивном – показало, что около 12% доходов сельские семьи получа-

ют от подобных источников, а заработная плата составляет лишь 1/2 валового дохода (табл. 10).

Таблица 10

**Структура доходов сельских жителей
Лодейнопольского района, 1999 г.**

Доходы	Доля от валового дохода, %
Выплаченная заработная плата	51
Пенсия	22
Продукция своего хозяйства	12
Сбор и реализация дикоросов	12
Социальные пособия	1
Пособие по безработице	1
Прочие	0
Итого	100

Источник: [9].

Вполне очевидно, что натуральные поступления сельских домохозяйств – это продовольственные продукты, получаемые со своего подсобного хозяйства. Но низкий уровень дохода приводит к тому, что сельские семьи, несмотря на значительные поступления продуктов из своего подсобного хозяйства, тем не менее тратят на питание большую долю валового дохода, чем городские семьи – 67–68% против 55% (табл. 11). Доля расходов на непродовольственные товары и услуги в сельских семьях существенно ниже этой доли в городских семьях. Иными словами структура доходов и расходов свидетельствует в среднем о более низком уровне жизни сельских семей по сравнению с городскими.

Таблица 11

Расходы на конечное потребление домашних хозяйств

	1997 г.	1998 г.	1999 г.
1	2	3	4
<i>Все домашние хозяйства</i>			
Расходы на конечное потребление в среднем на одного члена домохозяйства, руб. в месяц	582,8*	644,0	991,2
в % от расходов на конечное потребление стоимость питания	51,6	57,9	57,8
В том числе:			
расходы на покупку продуктов питания	37,2	44,5	45,7
стоимость натуральных поступлений	12,1	11,8	10,8
Из них:			
поступлений из личного подсобного хозяйства	9,5	9,2	8,6
получено подарков и других поступлений	2,6	2,6	2,2
расходы на покупку алкогольных напитков	2,4	2,3	2,1
расходы на покупку непродовольственных товаров	31,5	26,2	27,0
расходы на оплату услуг	12,9	12,0	11,4
<i>Домашние хозяйства в городской местности</i>			
Расходы на конечное потребление в среднем на одного члена домохозяйства, руб. в месяц	625,3*	695,5	1070,1

Продолжение таблицы 11

1	2	3	4
в % от расходов на конечное потребление стоимость питания	48,6	55,2	55,3
В том числе:			
расходы на покупку продуктов питания	39,0	46,5	47,5
стоимость натуральных поступлений	6,8	6,7	6,2
Из них:			
поступлений из личного подсобного хозяй- ства	4,3	4,3	4,2
получено подарков и других поступлений	2,5	2,4	2,0
расходы на покупку алкогольных напитков	2,3	2,2	2,0
расходы на покупку непродовольственных товаров	33,0	27,7	28,2
расходы на оплату услуг	14,4	13,1	12,6
<i>Домашние хозяйства в сельской местности</i>			
Расходы на конечное потребление в среднем на одного члена домохозяйства, руб. в месяц	467,0*	503,3	774,6
в % от расходов на конечное потребление стоимость питания	62,7	68,4	67,3
В том числе:			
расходы на покупку продуктов питания	30,1	36,5	38,6
стоимость натуральных поступлений	31,8	31,2	28,3
Из них:			
поступлений из личного подсобного хозяй- ства	28,7	27,6	25,1
получено подарков и других поступлений	3,1	3,6	3,2
расходы на покупку алкогольных напитков	2,7	2,3	2,3
расходы на покупку непродовольственных товаров	26,3	20,6	22,4
расходы на оплату услуг	7,5	7,8	7,1

* В деноминированных рублях.

Источник: [33].

Выше были рассмотрены средние по России показатели доходов сельского населения. Однако дифференциация уровня жизни сельского населения велика по территории страны (рис. 7). Для того чтобы провести региональную кластеризацию по показателям уровня жизни, были выбраны следующие критерии [23]:

- показатели демографического прироста в сельской местности;
- доля населения с уровнем среднедушевых располагаемых ресурсов ниже величины прожиточного минимума;
- соотношение среднедушевых располагаемых ресурсов и величины прожиточного минимума;
- удельный вес стоимости потребленной продукции, поступившей из личных подсобных хозяйств, в общей стоимости питания в домашних хозяйствах;
- доля безработных среди сельского населения.

По этим критериям анализ позволил выделить 4 группы регионов по уровню жизни сельского населения (табл. 12):

- группа с относительно благополучным уровнем жизни сельского населения (I);

- группа с низкой долей сельского населения, живущего ниже уровня бедности, но с высокой зависимостью от продукции, выращенной в личном подсобном хозяйстве (II);
- группа с высоким уровнем бедности и зависимости от ЛПХ (III);
- группа регионов, сельское население которых находится под угрозой недоедания в связи с высокой безработицей и уровнем бедности (IV).

Таблица 12

Распределение регионов по уровню жизни населения

<p>I – Благополучная группа Доля в общей численности сельского населения России – 10,4%</p>	<p>II – Группа со средними показателями уровня жизни Доля в общей численности сельского населения России – 54,9%</p>
<p>III – Группа с высоким уровнем бедности и зависимости от ЛПХ Доля в общей численности сельского населения России – 25,9%</p>	<p>IV – Крайне неблагоприятная группа, находящаяся в зоне риска Доля в общей численности сельского населения России – 5,8%</p>

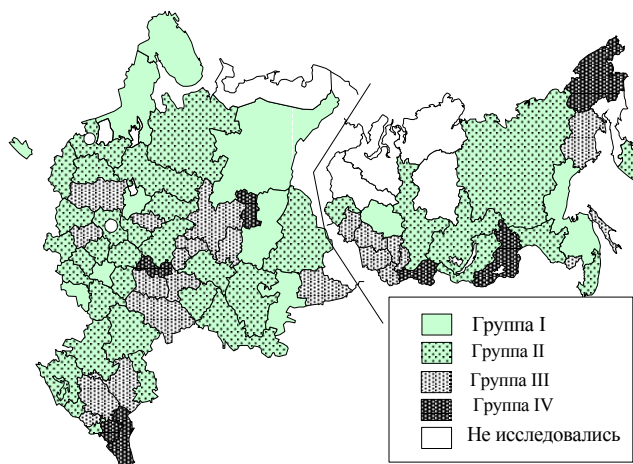


Рис. 7. Распределение регионов по уровню жизни населения

Анализ показывает, что 27 регионов характеризуются достаточно высоким демографическим потенциалом при относительно высоком и среднем уровне жизни сельского населения. Это Республики Адыгея, Башкирия, Бурятия, Карачаево-Черкесия, Карелия, Северная Осетия–Алания, Татарстан, Амурская, Астраханская, Волгоградская, Иркутская, Калининградская, Костромская, Ленинградская, Липецкая, Оренбургская, Орловская, Пермская, Самарская, Ростовская, Томская, Тюменская, Челябинская, Ярославская области, Краснодарский край, Ханты-Мансийский и Ямало-Ненецкий автономные округа.

В выборке присутствуют наиболее развитые регионы практически каждого из экономических районов Российской Федерации. Таким обра-

зом, не подтверждается гипотеза строгой зависимости дифференциации регионов от территориального фактора.

17 регионов входят в группу с хорошим демографическим потенциалом, но низким и крайне низким уровнем жизни. Это Республики Алтай, Дагестан, Ингушетия, Кабардино-Балкария, Калмыкия, Марий Эл, Тыва, Удмуртия, Хакасия, Алтайский и Ставропольский края, Кемеровская, Омская, Новосибирская, Читинская области, Усть-Ордынский Бурятский и Агинский Бурятский автономные округа. Здесь представлены все кавказские республики, некоторые национальные образования, сибирские регионы.

В группе с хорошими и средними показателями уровня жизни, но значительной депопуляцией сельского населения 21 регион. Среди них Республики Коми, Якутия, Архангельская, Брянская, Владимирская, Вологодская, Камчатская, Курская, Московская, Мурманская, Нижегородская, Новгородская, Псковская, Рязанская, Свердловская, Смоленская, Тамбовская, Тульская, Красноярский, Приморский и Хабаровский края.

Маргинальная группа представлена 16 регионами. В ней исчезающее сельское население живет в условиях, близких к нищете. Это Ненецкий, Коми-Пермяцкий, Корякский, Таймырский, Эвенкийский, Чукотский автономные округа, Еврейская автономная область, Республики Мордовия и Чувашия, Ивановская, Калужская, Кировская, Магаданская, Пензенская, Сахалинская, Тверская области.

1.5. Снижение качества жизни в сельской местности

Одним из факторов сельской бедности становится не только низкий уровень доходов, но и деградация всех показателей уровня жизни (качество питания, уровень социального, коммунального и транспортного обслуживания).

В табл. 13 показано, что структура питания сельских жителей, несмотря на большую доступность для них продовольствия из собственного подсобного хозяйства, по своей структуре хуже, чем в городах: сельское население потребляет меньше мясных продуктов, фруктов, овощей, рыбы, но зато больше таких товаров Гиффина, как хлеб и картофель.

Таблица 13

Потребление основных продуктов питания в домашних хозяйствах, кг в месяц на душу

	1990 г.	1995 г.	1996 г.	1997 г.	1998 г.	1999 г.
1	2	3	4	5	6	7
	<i>Все домашние хозяйства</i>					
Хлебные продукты	8,1	8,5	8,1	8,3	9,7	9,3
Картофель	7,8	9,3	9,0	9,1	9,8	7,8
Овощи и бахчевые	7,1	6,9	6,5	7,0	7,3	6,8
Фрукты, ягоды	3,1	2,5	2,6	2,8	2,4	1,8
Мясо и мясопродукты	5,8	4,4	4,0	4,6	4,8	3,9
Молоко и молочные продукты	31,5	20,8	19,6	19,5	20,0	16,2
Яйца, шт.	19	16	14	15	17	17
Рыба и рыбопродукты	1,3	0,8	0,8	1,1	1,3	1,1

Продолжение таблицы 13

1	2	3	4	5	6	7
Сахар и кондитерские изделия	2,7	2,3	2,2	2,2	2,3	2,3
Масло растительное и другие жиры	0,6	0,5	0,6	0,7	0,9	0,8
<i>Домашние хозяйства в городской местности*</i>						
Хлебные продукты	7,3	8,0	7,5	7,8	9,1	8,7
Картофель	7,2	7,9	7,7	7,8	8,9	7,1
Овощи и бахчевые	6,8	6,5	6,2	6,9	7,2	6,8
Фрукты, ягоды	3,2	2,8	2,8	3,1	2,8	2,0
Мясо и мясопродукты	5,9	4,3	4,0	4,8	5,0	4,1
Молоко и молочные продукты	30,6	18,3	17,2	19,3	19,9	15,8
Яйца, шт.	18	16	14	15	18	18
Рыба и рыбопродукты	1,3	0,8	0,8	1,2	1,3	1,1
Сахар и кондитерские изделия	2,7	2,3	2,1	2,1	2,3	2,2
Масло растительное и другие жиры	0,6	0,6	0,6	0,8	0,9	0,9
<i>Домашние хозяйства в сельской местности**</i>						
Хлебные продукты	11,1	9,9	9,8	9,8	11,2	10,9
Картофель	11,6	13,3	12,6	12,1	11,6	9,8
Овощи и бахчевые	7,3	8,0	7,3	7,2	7,3	6,6
Фрукты, ягоды	2,3	1,9	1,9	1,8	1,7	1,3
Мясо и мясопродукты	5,6	4,8	4,2	4,0	4,2	3,3
Молоко и молочные продукты	30,5	27,7	25,9	19,8	20,1	17,3
Яйца, шт.	22	17	15	13	14	13
Рыба и рыбопродукты	0,8	0,5	0,5	0,8	1,0	0,9
Сахар и кондитерские изделия	2,5	2,4	2,3	2,3	2,5	2,6
Масло растительное и другие жиры	0,5	0,4	0,4	0,6	0,8	0,8

* В 1990 г. – домашние хозяйства рабочих и служащих.

** В 1990 г. – домашние хозяйства колхозников.

Источник: [33].

Снижение уровня душевого потребления основных продовольственных товаров с начала 1990-х годов привело к ухудшению качества питания всего населения страны. Расчеты Института питания РАМН [2] показывают, что в конце 80-х годов имело место полное удовлетворение потребностей населения России в основных пищевых веществах и энергии при превышении уровня жира (более 36% калорийности рациона против 30% рекомендуемых) при недостаточном поступлении ряда витаминов и кальция. В 1996 г. потребление как основных пищевых веществ и энергии, так и витаминов обеспечивало только 60–80% расчетной потребности. При этом для сельского населения дефицит более выражен по железу и витамину С (табл. 14). Это привело к увеличению числа детей в сельской местности с пониженным содержанием гемоглобина по сравнению с городским населением (см. табл. П.4–П.7 приложения).

**Потребление основных пищевых веществ и энергии городским
и сельским населением, 1996 г.**

	Городское население	Сельское население
Белок, г	57,0	57,9
Жир, г	66,1	64,8
Энергетическая ценность, ккал	1824	1843
Кальций, мг	499,3	579,1
Железо, мг	14,4	14,1
Витамин В1, мг	0,9	1,0
Витамин В2, мг	1,0	1,0
Витамин С, мг	58,1	52,4

Источник: [2].

Остро стоит и проблема здоровья сельских жителей, которая несомненно связана с более низким уровнем продовольственного потребления, а также с асоциализацией населения. Продолжительность жизни в селе снизилась с 68 лет в 1990 г. до 62 лет в 1996 г. Смертность сельского населения за годы реформ увеличилась на 17% и превышает на 21% соответствующий городской показатель. Средняя продолжительность жизни ниже городской на 2 года [8, 11]. Наряду с ростом смертности на селе наблюдается и неуклонное снижение рождаемости. Исследователи отмечают как основную причину этого явления ухудшение условий жизни. Это подтверждается результатами опроса, проведенного в 1999 г. Центром всероссийского мониторинга социально-трудовой сферы села ВНИИЭСХа. Более 40% респондентов не желают иметь детей, а из тех, кто этого хочет, более половины откладывают их рождение. Основными причинами отрицательных репродуктивных установок, по мнению автора исследования, являются неуверенность в завтрашнем дне, тяжелое материальное положение семьи, плохие жилищные условия и состояние здоровья [4].

Социальное развитие сельской местности исторически отстает от городского развития. Однако реформы последнего десятилетия углубили это разрыв, поставили на повестку дня дополнительные проблемы социального развития сельской местности.

За годы реформ произошло заметное ухудшение состояния социальной и инженерной инфраструктуры села. В советское время объекты этой инфраструктуры в основном содержались за счет сельскохозяйственных предприятий. В новых социально-экономических условиях они оказались без должного финансирования и управления. Инфраструктура имеет характерную особенность стадийного развития, когда в течение определенного периода времени она может продолжать функционировать без дополнительных инвестиций за счет потенциала системы, но в некоторый момент времени отложенные инвестиции трансформируются в коллапс, и требуются значительно большие инвестирование и усилия для ее восстановления. Некоторые элементы сельской инфраструктуры подходят к этой черте. Несмотря на имеющиеся успехи, например, в газификации сельской местности области, в целом объекты инженерной и социальной инфраструктуры села требуют незамедлительного поддер-

жания и по возможности развития. Так, с 1991 по 1999 г. телефонная сеть в городе выросла на 35%, в сельской местности – только на 9% (хотя при этом нужно отметить, что обеспеченность телефонной связью возросла: в 1990 г. на 100 сельских семей приходилось почти 14 телефонных аппаратов, в 1999 г. – уже 22). Количество сельских населенных пунктов, обслуживаемых автобусами, сократилось за этот же период на 31%, сельских автобусных маршрутов – на 34%, их протяженность – на 42%. Все исследователи отмечают сокращение числа больничных, образовательных, культурных учреждений в сельской местности [16, 15, 30].

Обеспеченность сельского населения жильем выше городского. Однако жилой фонд в сельской местности все еще существенно хуже технически обустроен, чем в городе (табл. 15).

Таблица 15

Динамика показателей благоустройства жилого фонда, %

Год	Удельный вес площади, оборудованной					горячим водоснабжением
	водопроводом	канализацией	центральной системой отопления	ванной	газом	
<i>Весь жилой фонд</i>						
1993	66	61	64	57	70	51
1994	70	65	67	61	69	54
1995	71	66	68	61	69	55
1996	71	67	69	62	69	56
1997	72	67	70	63	69	57
1998	73	68	71	64	70	58
<i>Городской жилой фонд</i>						
1993	83	80	84	75	68	69
1994	84	81	85	77	68	71
1995	84	82	85	77	67	72
1996	85	82	86	78	67	73
1997	85	83	86	79	68	73
1998	86	84	87	79	69	74
<i>Сельский жилой фонд</i>						
1993	30	19	20	16	73	9
1994	33	22	22	19	72	11
1995	35	24	23	20	73	12
1996	36	25	25	21	74	14
1997	37	26	26	22	74	14
1998	38	26	28	22	75	15

Источник: [24]

2. Обзор региональной политики в области социального развития села

В регионах не существует согласованной государственной политики, способной решить проблему сельской бедности. Большинство регионов ограничивается принятием программ по развитию социальной и инженерной инфраструктуры на основе софинансирования с федеральным бюджетом в рамках действующей федеральной целевой программы «Социальное развитие села до 2010 года».

В данном разделе рассматриваются меры по социальному развитию, применяемые в 7 регионах России. В табл. 16 приведены основные характеристики этих регионов, обозначающие место сельского хозяйства в экономике региона, уровень доходов населения, финансовое положение сельхозпредприятий региона, а также удельный вес ЛПХ в производстве продукции. Мы исходим из того, что ЛПХ в регионах с тяжелым финансовым положением сельхозпредприятий и сельского населения работает как компенсаторный механизм социальной защиты.

Таблица 16

Характеристики исследуемых регионов, 2001 г.

Некоторые характеристики области	Челябинская область	Чувашская Республика	Вологодская область	Пермская область	Ростовская область	Ивановская область	Нижегородская область
Донор/реципиент (% трансфертов из федерального бюджета)	1,9	16,6	0	0	11,1	26,7	1,6
Доля сельского хозяйства в ВРП, %	8,9	34,0	14,4	11,4	29	24,4	14,6
Доля сельского населения, 2001 г., %	19	39	32	25	33	18	22
Среднедушевые денежные доходы, руб. в месяц	2492	1525	2664	3151	2329	1264	2383
Доля убыточных сельхозпредприятий, %	52,3	43,8	38,6	35,1	19,6	67,2	55,0
Удельный вес ЛПХ в производстве сельхозпродукции	52,4	61,6	48,2	56,3	44,6	56,4	51,9

Источник: [20].

Уровень жизни сельского населения определяется, во-первых, уровнем доходов населения, во-вторых, развитием условий жизни в сельской местности. Программы, направленные на борьбу с сельской бедностью, можно подразделить на 3 направления:

- 1) политика в области социального развития;
- 2) кадровая политика;
- 3) поддержка сельхозпроизводства.

К первой группе относятся программы, призванные обеспечить улучшение условий жизни в сельской местности: строительство жилья и дорог, газификация, развитие энерго- и водоснабжения, обустройство сельских населенных пунктов. Кроме того, это программы развития в сельской местности образования, медицины, культуры и др. Развитие социальной инфраструктуры села играет важную роль для способности сельхозпредприятий привлекать квалифицированных работников. 24% опрошенных сельхозпредприятий назвали отсутствие жилья в качестве основной причины невозможности привлекать работников.

С одной стороны, большая часть сельхозпредприятий испытывает нехватку квалифицированных работников, а с другой – с ростом эффективности сельскохозяйственного производства занятость в этом секторе экономики будет неизбежно сокращаться, поэтому необходимой частью любой программы повышения уровня доходов в сельской местности должны стать мероприятия по развитию альтернативной занятости. В этой связи кадровая политика предполагает, во-первых, подготовку квалифицированных кадров для сельхозпредприятий, включая механизмы закрепления специалистов в сельском хозяйстве, а во-вторых, – переподготовку работников, высвобождаемых с ликвидируемых или испытывающих избыток рабочей силы предприятий.

Уровень доходов сельского населения зависит прежде всего от эффективности сельскохозяйственного производства, которое доминирует в структуре занятости сельского населения. Поэтому все программы по поддержке сельхозпроизводителей в сельской местности будут содействовать повышению доходов сельского населения. Такого рода программы проводятся во всех регионах, и здесь мы не будем останавливаться на их описании. Отметим только, что многие регионы, имеющие для этого бюджетные возможности, поддерживают развитие ЛПХ, понимая необходимость формирования источников доходов для сельского населения. Однако доходы от ЛПХ недостаточны для преодоления проблемы бедности. Поддержка развития ЛПХ не может быть основой программы по борьбе с бедностью, поскольку не решает проблемы избыточности занимающихся сельским хозяйством в сельской местности.

Ниже мы остановимся на кратком анализе конкретных региональных программ (табл. 17).

Бюджетные возможности по осуществлению программ по борьбе с сельской бедностью в *Вологодской области* достаточно высоки (табл. 16). Быстро развивающееся сельское хозяйство области, вносящее значительный вклад в производство валового регионального продукта, сочетается с развитой промышленностью, обеспечивающей наполнение регионального бюджета.

**Программы, направленные на борьбу с бедностью
в субъектах Федерации**

Наличие программ по борьбе с бедностью	Челябинская область	Чувашская республика	Вологодская область	Пермская область	Ростовская область	Ивановская область	Нижегородская область
Поддержка сельхозпроизводства	+	+	+	+	+	+	+
Программы подготовки кадров для сельского хозяйства	-	+	+	+	В рамках общеобластных программ	+	+
Развитие сельской социальной и инженерной инфраструктуры	Программа есть, не разработаны конкретные мероприятия	+	Программа есть, не разработаны конкретные мероприятия	Разрабатывается	В рамках общеобластных программ	-	+
Специальные социальные программы в сельской местности	Программа есть, не разработаны конкретные мероприятия	+	Программа есть, не разработаны конкретные мероприятия	Разрабатывается	В рамках общеобластных программ	-	+

Источник: [1].

В Вологодской области в рамках программы развития АПК на 2001–2005 гг. действует комплексная программа сельского развития, включающая как инфраструктурный блок – развитие жилищного строительства и инженерной инфраструктуры, благоустройство сельских населенных пунктов, – так и блок поддержки доходов, включая развитие несельскохозяйственных видов деятельности в сельской местности.

Особенность программы – группировка административных районов области по уровню жизни сельского населения. В программе анализируются различия в структуре доходов и расходов сельского населения в трех группах районов, делаются выводы о необходимых мероприятиях в районах разных групп. В частности, в районах третьей группы, с самым низким уровнем жизни сельского населения, велика роль ЛПХ в обеспечении доходов сельского населения, и для этих районов программа предполагает поддержку ЛПХ и увеличение доходов населения за счет других источников.

Программа поддержки ЛПХ включает организацию закупок у населения молока, мяса, овощей, а также дикорастущих ягод. Положительным моментом программы является направленность на организацию услуг для ЛПХ, в частности, ветеринарного и информационного обслуживания. Однако для повышения доходов сельского населения недостаточно поддерживать сбыт, так как население вряд ли сможет конкурировать с крупными сельхозпредприятиями в производстве молока и мяса.

Более эффективными являются мероприятия по формированию альтернативных источников занятости в сельской местности. В частности, более рациональными формами поддержки сельского населения могли бы стать поддержка уже существующей в области кредитной кооперации, развитие сельского туризма. В программе выделяются средства на эти цели, однако, как и в других рассматриваемых регионах, как мы увидим далее, выделение средств еще не означает проведения конкретных мероприятий по этим направлениям. Для того чтобы программа заработала, должны быть приняты соответствующие подпрограммы, детализирующие и уточняющие социальный блок программы развития АПК.

В области осуществляется целевое финансирование подготовки специалистов с высшим образованием за счет областного бюджета совместно с заинтересованными сельхозпредприятиями, принимаются меры для того, чтобы выпускники оставались работать в сельском хозяйстве.

Однако специальные программы социального развития существуют лишь в некоторых регионах. Так, в *Пермской области* такие программы или находятся в стадии разработки или разработаны, но пока не действуют. Среди других регионов Пермская область выделяется осознанием приоритетности данного направления поддержки развития агропродовольственного сектора. Социальные проблемы, такие как кадровое обеспечение, развитие мелкого кредита, развитие социальной и инженерной инфраструктуры, затрагиваются в действующей в области «Комплексной программе развития АПК Пермской области на 2002–2005 годы».

Для решения конкретных задач, направленных на повышение уровня жизни сельского населения, выравнивание условий жизни в сельской местности до городского уровня, в Пермской области принята программа снижения уровня убыточности в сельском хозяйстве, разрабатываются программы социального развития села, программа расширения сбыта мясной и молочной продукции за счет институциональных потребителей.

Реализация программы по снижению уровня убыточности в сельском хозяйстве приведет к повышению уровня жизни сельского населения за счет улучшения функционирования объектов социальной и инженерной инфраструктуры в сельской местности, реализации мер по формированию альтернативной занятости сельского населения на территории ликвидированных сельхозорганизаций, снижения уровня явной и скрытой безработицы и повышения уровня социальной обеспеченности в сельской местности.

Мероприятия по развитию альтернативной занятости в сельской местности, в частности, на территории хозяйств, ликвидируемых в рамках программы по снижению убыточности, включают следующие меры:

- временное сохранение за территорией областных и муниципальных субсидий, выплачиваемых ликвидируемому предприятию;
- создание местному населению условий для предпринимательства, развитие системы мелкого кредита;
- создание условий для привлечения работодателей на эту территорию;
- организация общественных работ и осуществление компенсационных выплат;
- переподготовка кадров в сельской местности.

В особо тяжелых случаях, когда других способов создания рабочих мест и неаграрных источников доходов на территории ликвидированного сельхозпредприятия не представляется, возможна организация общественных работ.

Улучшение социального климата в сельских сообществах будет достигаться за счет распространения на сельскую местность сети социальных работников, уже успешно работающей в городах Пермской области.

Программа предполагает также мероприятия по переподготовке кадров для расширения несельскохозяйственной занятости в сельской местности, а также рекомендует переориентацию сельского школьного образования на распространение навыков неаграрной деятельности.

В области разрабатывается также специальная «Программа социального развития села», нацеленная на развитие социальной и инженерной инфраструктуры, обеспечение жильем населения в сельской местности, развитие образования. В основе «Программы» – дифференцированный подход к улучшению условий жизни сельского населения в зависимости от перспектив социально-экономического развития населенных пунктов. В первую очередь строительство дорог и развитие телекоммуникаций предполагается в тех муниципальных образованиях, где расположены или будут располагаться базовые школы либо базовые учреждения культуры. Реализация программы там, где это возможно, предполагает участие сельхозпредприятий и населения в финансировании социального развития сельской местности, что позволяет мобилизовать средства и усилия самого населения, направленные на повышение уровня своей жизни.

Поскольку проблема кадров является одним из препятствий на пути борьбы с сельской бедностью, необходимо создать молодым специалистам, которые приедут работать в сельскую местность, нормальные условия для работы и жизни. Жилищная проблема в этом случае становится приоритетной задачей, которую предполагается решить в рамках «Программы» путем долевого финансирования стоимости жилья со стороны сельхозпредприятия, заинтересованного в работе данного специалиста. «Программа» предполагает также предоставление жилья работникам учреждений медицины, образования и культуры. Принцип долевого финансирования работает и в рамках поддержки развития обуче-

ния через Интернет в сельской местности, путем компенсации части затрат на техническое оборудование учебного места.

Кроме реконструкции существующих базовых учреждений культуры, «Программа» предполагает сохранение и финансовую поддержку уникальных культурных объектов. Помимо сугубо общественно-культурной функции, эта поддержка также будет нацелена на развитие экономики сельской местности, сельского туризма и тем самым на формирование дополнительных источников дохода для сельского населения.

В Пермской области готовится ряд программ по социальной поддержке населения области – такие, как бесплатные школьные завтраки, продовольственная помощь низкодоходным группам населения путем выдачи талонов на бесплатное получение мясомолочных продуктов. Это будет способствовать не только увеличению масштабов социальной защиты нуждающейся части населения области, но и решению проблемы профилактики и поддержания здоровья подрастающего населения области и повышению спроса на продукцию местного производства.

Программа развития АПК *Нижегородской области до 2005 г.* содержит меры по финансовому оздоровлению сельхозпредприятий, поддержке ЛПХ и фермерских хозяйств, а также включает блок кадровых вопросов.

Подпрограмма «Развитие социальной сферы села», кроме программы кадрового обеспечения, предполагает реализацию ряда областных целевых программ по развитию инженерной инфраструктуры села в рамках федеральной целевой программы «Социальное развитие села на период до 2010 года» (строительство дорог, газификация, электрификация, телефонизация), а также программ «Малое предпринимательство на селе» и «Сельское профессиональное образование».

Поскольку одна из основных проблем привлечения специалистов в сельхозпредприятия – отсутствие жилья, программы поддержки строительства и приобретения жилья имеют важное значение в борьбе с сельской бедностью. В Нижегородской области для сельских жителей предлагаются льготные условия ипотечного кредитования.

Реализация программы «Малое предпринимательство на селе» предполагает повышение уровня занятости сельского населения. Она направлена как на помощь в организации малого бизнеса для производства, переработки и реализации сельскохозяйственной продукции, так и на создание в несельскохозяйственной сфере в сельской местности предприятий торговли, строительства и пр. Осуществление этой программы совместно с Министерством агропромышленного комплекса Нижегородской области возложено на Фонд развития субъектов малого предпринимательства агропромышленного комплекса и сельской инфраструктуры.

В Нижегородской области много внимания уделяется проблеме кадрового обеспечения сельского хозяйства. Действует программа кадрового обеспечения агропромышленного комплекса Нижегородской области на 2001–2005 гг., направленная на повышение квалификации менеджеров и специалистов, занятых в сельском хозяйстве. В основе про-

граммы – распространение опыта 5 лучших сельскохозяйственных предприятий области.

Предусмотрена также подготовка специалистов с высшим сельскохозяйственным образованием на основе целевых контрактов. Программы целевой подготовки специалистов подразумевают заинтересованность сельскохозяйственных предприятий в работниках. Однако не ясно, увязывается ли в таких контрактах оплата обучения с необходимостью отработки в течение достаточно длительного времени на данном сельхозпредприятии, без чего трудно обеспечить сохранение кадров в сельском хозяйстве. Много внимания уделяется подготовке менеджеров для АПК.

Для закрепления молодых специалистов в сельском хозяйстве действует программа, обеспечивающая льготные условия поступления сельских школьников в Нижегородскую государственную сельскохозяйственную академию, с обязательством отработать 5 лет после окончания учебы на одном из сельхозпредприятий. В случае отказа выполнить это условие выпускник возмещает в областной бюджет сумму, затраченную на его обучение.

Большое внимание в Нижегородской области уделяется программам информационного обеспечения сельхозпроизводителей и поддержки развития рынков. Министерство агропромышленного комплекса Нижегородской области проводит мониторинг цен на сельскохозяйственную и промышленную продукцию, еженедельно публикует цены на основные товары по итогам торгов на бирже.

В *Ростовской области* нет специальных программ по социальному развитию села. Поддержка социальной и инженерной инфраструктуры осуществляется в рамках общеобластных программ социально-экономического развития, не имеющих ориентации на сельскую местность. Такой подход не оправдан для региона с существенной ролью сельского хозяйства как источника доходов населения.

В *Челябинской области* среднесрочная программа развития областного АПК содержит разделы, посвященные кадровому обеспечению сельского хозяйства, развитию альтернативной занятости в сельской местности, поддержке ЛПХ. Однако все эти подпрограммы носят декларативный характер и не содержат перечня мероприятий по их исполнению.

В *Ивановской области*, регионе с ограниченными возможностями бюджета, программы сельского развития сосредоточиваются на двух основных направлениях: мероприятия по кадровому обеспечению агропродовольственного сектора, а также информационное обеспечение сельхозпроизводителей.

В области действует «Программа кадрового обеспечения сельского хозяйства Ивановской области на 2002–2005 гг.». Основное внимание в «Программе» уделяется подготовке и переподготовке аграрных менеджеров. Предусмотрена и целевая подготовка специалистов, включающая меры по их закреплению на сельхозпредприятиях.

На развитие системы информационного обеспечения сельхозпроизводителей направлены мероприятия по развитию информационно-консультационной службы АПК.

В силу жестких бюджетных ограничений в Ивановской области практически не поддерживаются реконструкция и развитие инженерных сетей и жилищное строительство в сельской местности. Хотя соответствующие программы существуют на бумаге, финансирование по ним не осуществляется.

В области существует довольно большое количество программ поддержки сельхозпроизводителей как в растениеводстве, так и в животноводстве. Однако размывание ограниченных средств между этими программами, а также попытки решить проблему финансового оздоровления сельхозпредприятий за счет увода активов в предприятия-двойники свидетельствуют о неэффективности таких программ.

Наибольшее количество программ сельского развития действует в *Чувашской Республике*. Среднесрочная целевая программа развития АПК Чувашской Республики содержит подпрограмму улучшения кадрового обеспечения, а также меры по социальному развитию села. В программе говорится о необходимости увеличения государственного финансирования социальных программ на селе, что является вполне рациональным, если учесть ограниченность средств бюджета республики.

Подпрограмма кадрового обеспечения предполагает мероприятия по закреплению квалифицированных специалистов на селе (подготовку специалистов на целевой договорной основе) и повышение качества управления сельхозпредприятиями. Программа предполагает также такие недорогостоящие, но в то же время весьма эффективные меры по социальному развитию села, как формирование рынка информационно-консультационных услуг для предприятий в сельской местности, оказание методической и организационно-технологической помощи в формировании на селе малого и среднего предпринимательства.

Вторая составляющая среднесрочной программы развития областного АПК – программа социального развития села. Как и в других регионах, эта программа принята для реализации соответствующей федеральной программы. Жилищное строительство, дорожное строительство и развитие инженерных сетей в сельской местности предполагается осуществлять за счет бюджетных инвестиций. Составляющая по развитию образования включает подключение сельских общеобразовательных школ к Интернету. Развитие культуры предполагает организацию базовых учреждений культуры и библиотек, их телефонизацию и обеспечение доступа к Интернету.

Работникам социальной сферы и ветеринарам, работающим в бюджетных учреждениях в сельской местности, предоставляются льготы по оплате жилья и коммунальных услуг. Кроме того, действует программа, направленная на совершенствование медицинской помощи сельскому населению республики, по которой выделяются средства на техническое оснащение сельских медицинских учреждений. Также предполагается реорганизация системы здравоохранения в сельской местности с целью

внедрения системы личного врача – врача общей практики, в основном на базе фельдшерских пунктов. В число задач программы включены ремонт и телефонизация фельдшерских пунктов, оснащение их современным оборудованием, организация системы повышения квалификации кадров.

Социальные программы в сельской местности финансируются не только за счет аграрного бюджета, но и по другим статьям, поэтому вычленить средства по этим направлениям зачастую невозможно. Процент расходов на эти программы в региональных бюджетах крайне низок (табл. 18).

Таблица 18

**Расходы на социальные программы
в региональном бюджете, 2001 г., в %**

Стоимость программ	Челябин- ская область	Чувашская Республика	Вологодская область	Пермская область	Ростовская область	Ивановская область	Нижегород- ская область
Доля расходов на аграрный сектор в расходах бюджета региона	5	3	5	3	7	3	4
Доля расходов на программы поддержки сельскохозяйственного производства в расходах на аграрный сектор	45	97	97	95	18	27	81
Доля расходов на социальные программы в расходах на аграрный сектор*	0	25	4	н/д	н/д	1	14

* В большинстве регионов эти расходы лишь частично попадают в аграрный бюджет.

Примечание. н/д – не удалось вычленить сельские социальные программы из других статей бюджета.

Источник: [1].

Таким образом, региональная политика по борьбе с бедностью в основном сводится к поддержке сельскохозяйственного производства, и эффективность такой политики определяется эффективностью таких программ. В регионах практически нет специальных социальных программ, нет или слабый охват программами развития альтернативной занятости, например, по развитию агротуризма, промыслов, программами подготовки кадров для неаграрной занятости на селе (за исключением разрабатываемой программы в Пермской области), нет программ поддержки кредитной кооперации.

Приложение

Таблица П. 1

Переменные для модели оценки пороговой ставки заработной платы

Переменная	Определение переменной
1	2
	Зависимая переменная
<i>wage</i>	логарифм среднемесячной зарплаты после уплаты налогов, включая платежи в натуральной форме, полученные респондентом в течение последних 12 месяцев до проведения опроса
	Регрессоры
<i>hours</i>	логарифм отработанных часов за неделю
<i>wgar</i>	дамми-переменная, равная 1 при наличии задолженности по заработной плате
<i>gender</i>	дамми-переменная, равная 1, если респондент – мужчина
<i>marsta</i>	дамми-переменная, равная 1, если респондент проживает не один
<i>eduniv</i>	дамми-переменная, равная 1, если респондент имеет высшее образование
<i>edtecs</i>	дамми-переменная, равная 1, если респондент имеет среднее специальное образование
<i>edvocs</i>	дамми-переменная, равная 1, если респондент имеет среднее образование и закончил курсы повышения квалификации
<i>edgens</i>	дамми-переменная, равная 1, если респондент имеет среднее образование
<i>education baseline</i>	дамми-переменная, равная 1, если респондент не имеет среднего образования
<i>ojtrn</i>	дамми-переменная, равная 1, если респондент закончил курсы повышения квалификации в течение последних 2–3 лет
<i>experrn</i>	общий трудовой стаж
<i>expersq</i>	$\text{experrn}^2/100$
<i>tenure</i>	количество лет, проработанных на предприятии к моменту опроса
<i>ocmpro</i>	дамми-переменная, равная 1, если респондент – менеджер или специалист
<i>ocapte</i>	дамми-переменная, равная 1, если респондент – служащий или рабочий
<i>occsem</i>	дамми-переменная, равная 1, если респондент имеет техническую специальность
<i>occraf</i>	дамми-переменная, равная 1, если респондент – служащий
<i>occraf</i>	дамми-переменная, равная 1, если респондент – высококвалифицированный рабочий
<i>ocoper</i>	дамми-переменная, равная 1, если респондент – среднеквалифицированный рабочий
<i>occupation baseline</i>	дамми-переменная, равная 1, если респондент – неквалифицированный рабочий
<i>incons</i>	дамми-переменная, равная 1, если респондент занят в строительстве
<i>ineduc</i>	дамми-переменная, равная 1, если респондент занят в сфере образования
<i>inhlth</i>	дамми-переменная, равная 1, если респондент занят в сфере здравоохранения
<i>inhous</i>	дамми-переменная, равная 1, если респондент занят в сфере услуг
<i>inmanf</i>	дамми-переменная, равная 1, если респондент занят в производственной сфере

1	2
<i>ingov</i>	дамми-переменная, равная 1, если респондент занят в сфере административного управления
<i>inprot</i>	дамми-переменная, равная 1, если респондент занят в сфере охраны (милиция, частная охрана, пожарная охрана)
<i>intran</i>	дамми-переменная, равная 1, если респондент занят на транспорте
<i>intrsr</i>	дамми-переменная, равная 1, если респондент занят в торговле или потребительских услугах
<i>inothr</i>	дамми-переменная, равная 1, если респондент занят в другой отрасли
<i>inmis</i>	дамми-переменная, равная 1, если респондент занят в неопределенной сфере
<i>Industry baseline</i>	дамми-переменная, равная 1, если респондент занят в сельском хозяйстве
<i>fmpriv</i>	дамми-переменная, равная 1, если респондент занят в частной фирме
<i>fmmixd</i>	дамми-переменная, равная 1, если респондент занят на предприятии с частичной государственной собственностью
<i>fmindt</i>	дамми-переменная, равная 1, если респондент занят на предприятии, форма собственности которого не определена
<i>ownent</i>	дамми-переменная, равная 1, если респондент владеет или является совладельцем предприятия
<i>type of organization baseline</i>	дамми-переменная, равная 1, если респондент занят на государственном предприятии
<i>cauc</i>	дамми-переменная, равная 1, если респондент проживает на Северном Кавказе
<i>lovol</i>	дамми-переменная, равная 1, если респондент проживает в Нижнем Поволжье
<i>north</i>	дамми-переменная, равная 1, если респондент проживает на Севере
<i>sib</i>	дамми-переменная, равная 1, если респондент проживает в Сибири
<i>ural</i>	дамми-переменная, равная 1, если респондент проживает на Урале
<i>Region baseline</i>	дамми-переменная, равная 1, если респондент проживает в Центральном регионе или Среднем Поволжье
<i>wunchjb</i>	Z-переменные: дамми-переменная, равная 1, если респондент желает найти другую работу
<i>search</i>	дамми-переменная, равная 1, если респондент активно ищет работу
<i>locun</i>	уровень безработицы в данном регионе
<i>crtfnd</i>	дамми-переменная, равная 1, если респондент уверен, что при закрытии предприятия, где он работает, он сможет найти новую работу
<i>land</i>	земля в собственности (в сотках)

Таблица П.2

Результаты оценки регрессии****

	1998 г.	2000 г.
Коэффициент регрессии	2,601*** (0,482)	3,756*** (0,461)
	Регрессоры:	
<i>hours</i>	0,565*** (0,122)	0,368*** (0,110)
<i>wgar</i>	-0,238* (0,136)	-0,555 (0,402)
<i>gender</i>	0,189*** (0,057)	0,203*** (0,058)
<i>marsta</i>	-0,021 (0,052)	0,089 (0,054)
<i>eduniv</i>	0,501*** (0,094)	0,551*** (0,091)
<i>edtecs</i>	0,337*** (0,070)	0,237*** (0,074)
<i>edvocs</i>	0,164*** (0,067)	0,054 (0,070)
<i>edgens</i>	0,042 (0,067)	0,024 (0,070)
<i>ojtrn</i>	0,342*** (0,070)	0,110 (0,073)
<i>expem</i>	-0,049** (0,020)	0,008 (0,019)
<i>expsq</i>	0,129*** (0,049)	-0,021 (0,045)
<i>tenure</i>	0,007** (0,003)	0,014 (0,009)
<i>ocmpro</i>	0,513*** (0,097)	0,409*** (0,089)
<i>ocapte</i>	0,242*** (0,080)	0,316*** (0,093)
<i>occcsem</i>	0,248*** (0,083)	0,191** (0,085)
<i>occrat</i>	0,168** (0,080)	0,324*** (0,084)
<i>ocoper</i>	0,254*** (0,071)	0,289*** (0,077)
<i>incons</i>	0,476*** (0,095)	0,298*** (0,107)
<i>ineduc</i>	0,284*** (0,085)	-0,383*** (0,086)
<i>inhlt</i>	-0,270*** (0,094)	-0,253*** (0,100)
<i>inhous</i>	0,224** (0,110)	0,021 (0,128)
<i>inmanf</i>	0,221*** (0,073)	0,271*** (0,074)
<i>inmis</i>	-0,020 (0,153)	0,236 (0,161)
<i>ingov</i>	-0,019 (0,152)	0,296** (0,123)
<i>inprot</i>	0,305** (0,139)	0,361*** (0,117)
<i>intran</i>	0,392*** (0,095)	0,345*** (0,103)
<i>intrsr</i>	0,048 (0,099)	0,036 (0,103)
<i>inothr</i>	0,229*** (0,080)	0,282*** (0,087)
<i>fmpriv</i>	0,180** (0,073)	0,021 (0,076)
<i>fmmixd</i>	0,128 (0,084)	0,075 (0,080)
<i>fmindt</i>	0,011 (0,060)	-0,068 (0,063)
<i>ownent</i>	-0,018 (0,062)	0,112* (0,064)
<i>cauc</i>	0,068 (0,071)	0,290*** (0,078)
<i>lovol</i>	0,052 (0,074)	0,258*** (0,082)
<i>north</i>	0,454*** (0,088)	0,938*** (0,110)
<i>sib</i>	0,386*** (0,073)	0,442*** (0,080)
<i>ural</i>	0,501*** (0,080)	0,714*** (0,097)
	Z-переменные:	
<i>wncjhb</i>	0,481*** (0,170)	-0,204*** (0,044)
<i>search</i>	-0,797*** (0,196)	—
<i>locun</i>	0,022*** (0,008)	0,023* (0,013)
<i>crtfnd</i>	0,108 (0,077)	-0,003* (0,002)
<i>land</i>	-0,006*** (0,002)	0,038 (0,024)
<i>expem</i>	0,084*** (0,022)	-0,098* (0,059)
<i>exsq</i>	-0,210** (0,057)	-0,025* (0,015)
<i>wgar</i>	0,255 (0,164)	0,622 (0,401)
σ^2	0,253*** (0,018)	0,366*** (0,038)
γ	0,400** (0,177)	0,382* (0,213)
<i>N</i>	644	809
Средний разрыв между наблюдаемой и пороговой ставками заработной платы	0,359	0,389

* Статистически значимо на 10%-м уровне значимости.

** Статистически значимо на 5%-м уровне значимости.

*** Статистически значимо на 1%-м уровне значимости.

**** В скобках – стандартная ошибка.

**Соотношение между наблюдаемой и пороговой
ставками заработной платы***

	Зароботная плата, руб./мес.					
	1998 г.			2000 г.		
	Наблюдаемая	Пороговая	Разрыв, %	Наблюдаемая	Пороговая	Разрыв, %
Все категории	460	312	30,1	845	573	32,2
Все категории, с учетом отрабо- танных часов	443	310	30,1	812	550	32,2
С учетом отра- ботанных часов по категориям:						
<i>Пол:</i>						
мужской	497	347	30,1	918	615	33,0
женский	392	273	30,2	713	489	31,4
<i>Образование:</i>						
незавершенное среднее образо- вание	338	241	28,6	662	449	32,1
общее среднее образование	371	259	30,3	714	470	34,2
общее среднее с профессиональ- ным	434	302	30,4	785	530	32,4
специальное среднее	466	325	30,2	827	572	30,8
университет- колледж	764	526	31,1	1286	881	31,5
<i>По секторам:</i>						
сельское хозяй- ство	381	266	30,2	673	442	34,3
строительство	676	466	31,1	1009	676	33,0
образование	327	231	29,3	533	368	30,9
медицина	319	217	31,9	555	390	29,7
сфера услуг, муниципальное хозяйство	524	370	29,4	808	542	32,9
производство	566	392	30,8	1034	709	31,5
правительствен- ные учреждения	489	333	31,9	1066	731	31,4
милиция, по- жарная служба, охрана	581	399	31,3	1264	892	29,4
транспорт	614	427	30,5	1242	848	31,7
потребительские и торговые услу- ги	417	300	28,1	743	508	31,6
другое	511	364	28,8	1034	695	32,8

* Среднее геометрическое этих параметров.

Таблица П.4

**Уровень гемоглобина в крови у детей в возрасте
12–24 месяцев, проживающих в Ивановской области**

Концентрация гемоглобина в крови, г/100 мл	Городское население	Сельское население	Все обследо- ванное население
Количество обследованных	396	148	544
Среднее значение	11,87	11,94	11,89
Стандартное отклонение	1,50	1,59	1,52
Процент лиц с анемией (концентрация гемоглобина в крови <11,0 г/100 мл)	23,2	26,4	24,1

Источник: [2].

Таблица П.5

**Уровень гемоглобина в крови у школьников 1–3-х классов,
проживающих в Ивановской области**

Концентрация гемоглоби- на в крови, г/100 мл	Городское население	Сельское население	Все обследован- ное население
Количество обследованных	338	190	528
Среднее значение	13,47	13,13	13,35
Стандартное отклонение	1,27	1,41	1,33
Процент лиц с анемией (концентрация гемоглобина в крови <11,5 г/100 мл)	6,8	10,0	8,0

Источник: [2].

Таблица П.6

**Уровень гемоглобина в крови у мужчин в возрасте 20–49 лет,
проживающих в Ивановской области**

Концентрация гемоглобина в крови, г/100 мл	Городское население	Сельское население	Все обследо- ванное население
Количество обследованных	136	78	214
Среднее значение	15,20	15,66	15,37
Стандартное отклонение	1,51	1,40	1,48
Процент лиц с анемией (концентрация гемоглобина в крови <13,5 г/100 мл)	8,1	7,7	7,9

Источник: [2].

Таблица П.7

**Уровень гемоглобина в крови у небеременных женщин
репродуктивного возраста, проживающих в Ивановской области**

Концентрация гемоглобина в крови, г/100 мл	Городское население	Сельское население	Все обследо- ванное население
Количество обследованных	345	139	484
Среднее значение	13,00	13,33	13,10
Стандартное отклонение	1,60	1,55	1,59
Процент лиц с анемией (концен- трация гемоглобина в крови <12,0 г/100 мл)	18,8	18,0	18,6

Источник: [2].

Использованная литература

1. База данных «Консультант – Регионы».
2. Батулин А. К. Состояние питания населения России и пути предупреждения нарушений питания // Мimeo. 2001.
3. Богдановский В. Аграрный рынок труда: проблемы формирования и функционирования // Мimeo. 2003.
4. Бондаренко Л. Состояние социально-трудовой сферы села // Вопросы экономики. 2000. № 7.
5. Брок Г., Оглоблин К. Исследование заработной платы в сельской местности методом стохастических границ // Мimeo. 2003.
6. Доклад о мировом развитии 2000/2001 года. Наступление на бедность. М.: Весь Мир, Всемирный банк, 2001.
7. Калугина З. И. Трансформация аграрного сектора России: проблемы эффективности и адаптации населения // Мир России. 2000. № 3.
8. Калугина З. И. Парадоксы аграрной реформы в России: социологический анализ трансформационных процессов. Изд. 2-е. Новосибирск: ИЭиОПП СО РАН, 2001.
9. Кузнецов В. В., Тарасов А. Н., Дунаев В. Л., Лысенко Е. Г. Личные подсобные хозяйства сельского населения: факторы развития и экономическое поведение в переходной экономике. Ростов-на-Дону: Коралл-Микро, 1998.
10. Кузнецов В. В., Тарасов А. Н., Дунаев В. Л. Модели производства сельскохозяйственной продукции в личных подсобных хозяйствах. Ростов-на-Дону, 1999.
11. Межевич Н. М. Село России: экономические аспекты преодоления кризиса. Местное самоуправление и гражданское участие в сельской России. Сб. ст. М.: ООО «Астро-Плюс», 2003.
12. Овчарова Л. Н. Бедность в России // Мир России. 2001. № 1.
13. Овчарова Л. Н., Пишняк А. И. Сельская бедность в России. Местное самоуправление и гражданское участие в сельской России. Сборник статей. М.: ООО «Астро-Плюс», 2003.
14. Овчинцева Л. А. ЛПХ: занятость или занятие? http://viapi.hypermart.net/n41_03.htm
15. Овчинцева Л. А. Занятость жителей села: трудности измерения // Мир России. 2000. № 3.
16. Овчинцева Л. А. Социальная сфера села: современное состояние. Местное самоуправление и гражданское участие в сельской России. Сборник статей. М.: ООО «Астро-Плюс», 2003.
17. Панков Б. АПК: выход на новую траекторию развития. Сельская занятость: нужны не столько деньги, сколько оригинальные решения // Человек и труд. 2002. № 8.
18. Прауст Р. Э. Развитие различных форм хозяйствования в аграрном секторе. М.: Энциклопедия российских деревень, 1998. Вып. 2.

19. *Родионова Г. А.* Сельская бедность в России // Мир России. 2000. № 3.
20. Российский статистический ежегодник за различные годы. Стат. сб. М.: Госкомстат России.
21. Россия в цифрах, 2002. Краткий стат. сб. М.: Госкомстат России, 2002.
22. *Румянцева Е. Е.* Бедность как глобальная проблема // МЭ и МО. 2003. № 2.
23. *Серова Е., Янбых Р.* Развитие сельского хозяйства и сельской местности и сельское образование // Мimeo. 2001.
24. Социальное положение и уровень жизни населения России. Стат. сб. М.: Госкомстат России, 1999.
25. *Солнцев С.* Проблема бедности в Российской Федерации в 2002 г. Аналитическая записка. Институт комплексных стратегических исследований. <http://www.icss.ac.ru/publish/analysis/t3>
26. *Трамова М., Мусакаев С., Плотников А.* Факторы экономического роста в сельском хозяйстве // Экономист. 2002. № 9.
27. Труд и занятость в России. Стат. сб. М.: Госкомстат России, 2001.
28. *Ушачев И.* Основные направления социально-экономического развития АПК // Экономист. 2003. № 6.
29. *Фадеева О. П.* Неформальная занятость в сибирском селе // Экономическая социология. Т. 2. 2001. № 2.
30. *Федоткин В.* Социальное развитие села: проблемы и тенденции. (информационно-аналитический обзор) // Экономист. 2000. № 2.
31. Численность, состав и движение кадров агропромышленного комплекса. Сб. аналитических материалов. Т. 1, 2. М.: Министерство сельского хозяйства Российской Федерации, 2001.
32. *Шашнов С., Корбут Л.* Факторы и критерии определения бедных групп населения в России // Мimeo. 2001.
33. *Эфендиев А. Г., Болотина И. А.* Современное российское село: на переломе эпох и реформ. Опыт институционального анализа // Мир России. Т. 11. 2002. № 4.
34. *Ярошенко С.* Бедные северного села трансформирующейся России: двойное исключение // Экономическая социология. Т. 2. 2001. № 5.

ИНСТИТУТ ЭКОНОМИКИ ПЕРЕХОДНОГО ПЕРИОДА

**В серии «Научные труды» вышли в свет
(на русском языке) следующие работы:**

№78Р Шишкин С.В., Заборовская А.С. **Формы участия населения в оплате социальных услуг в странах с переходной экономикой.** 2004.

№ 77Р Колл. авт. **Выбор денежно-кредитной политики в стране – экспортере нефти.** 2004.

№ 76Р Воскобойников И. Б. **Нерыночный капитал и его влияние на динамику инвестиций в российской экономике.** 2004.

№ 75Р Колл. авт. **Проблемы и практика перехода военной организации России на новую систему комплектования.** 2004.

№ 74Р Колл. авт. **Перспективы реформирования аграрной политики России.** 2004.

№ 73Р Колл. авт. **Экономико-правовые факторы и ограничения в становлении моделей корпоративного управления.** 2004.

№ 72Р Дежина И. Г., Салтыков Б. Г. **Механизмы стимулирования коммерциализации исследований и разработок.** 2004.

№ 71Р Колл. авт. **Проблемы интеграции России в единое европейское пространство.** 2003.

№ 70Р Колл. авт. **Факторы экономического роста российской экономики.** 2003.

№ 69Р Колл. авт. **Финансовые рынки в переходной экономике: некоторые проблемы развития.** 2003.

№ 68Р Колл. авт. **Импортированные институты в странах с переходной экономикой: эффективность и издержки.** 2003.

№ 67Р Колл. авт. **Налоговая реформа в России: проблемы и решения (в 2-х томах).** 2003.

№ 66Р Колл. авт. **Совершенствование системы закупки товаров, работ и услуг для государственных нужд.** 2003.

№ 65Р Колл. авт. **Инвестиционное поведение российских предприятий.** 2003.

№ 64Р В. Носко, А. Бузаев, П. Кадочников, С. Пономаренко. **Анализ прогнозных свойств структурных моделей и моделей с включением результатов опросов предприятий.** 2003.

№ 63Р Колл. авт. **Рынок покупных ресурсов в российском сельском хозяйстве.** 2003.

№ 62Р П. Кадочников, С. Синельников-Мурылев, С. Четвериков. **Импортозамещение в Российской Федерации в 1998–2002 гг.** 2003.

№ 61Р Денисенко М. Б., Хараева О. А., Чудиновских О. С. **Иммиграционная политика в Российской Федерации и странах Запада.** 2003.

№ 60Р Колл. авт. **Финансовые аспекты реформирования отраслей социальной сферы.** 2003.

№ 59Р Колл. авт. **Пенсионная реформа: социальные и экономические аспекты.** 2003.

№ 58Р Колл. авт. **Сравнительный анализ денежно-кредитной политики в переходных экономиках.** 2003.

№ 57Р Цухло С. В. **Конкуренция в российской промышленности (1995–2002 гг.).** 2003.

№ 56Р Дежина И. Г. **Проблемы прав на интеллектуальную собственность.** 2003.

№ 55Р Радыгин А. Д., Энтов Р. М., Межераупс И.В. **Особенности формирования национальной модели корпоративного управления.** 2003.

№ 54Р Колл. авт. **Анализ бюджетной задолженности в Российской Федерации. Способы погашения и методы профилактики ее возникновения.** 2003.

№ 53Р А. Г. Вишневский, Е. М. Андреев, А. И. Трейвиш. **Перспективы развития России: роль демографического фактора.** 2003.

№ 52Р С. Синельников-Мурылев, С. Баткибеков, П. Кадочников, Д. Некипелов. **Оценка результатов реформы подоходного налога в Российской Федерации.** 2003.

№ 51Р П. Казначеев. **Прагматизм и либеральное мировоззрение.** 2002.

№ 50Р Колл. авт. **Налоговая реформа в России: анализ первых результатов и перспективы развития.** 2002.

№ 49Р П. Кадочников. **Внешние факторы денежно-кредитной политики РФ.** 2002.

№ 48Р Колл. авт. **Дерегулирование российской экономики: механизм воспроизводства избыточного регулирования и институциональная поддержка конкуренции на товарных рынках.** 2002.

№ 47Р Колл. авт. **Проблемы агропродовольственного сектора.** 2002.

№ 46Р Р.М. Энтов, В.П. Носко, А.Д. Юдин, П.А. Кадочников, С.С. Пономаренко. **Проблемы прогнозирования некоторых макроэкономических показателей.** 2002.

№ 45Р С. Дробышевский, А. Козловская. **Внутренние аспекты денежно-кредитной политики России.** 2002.

№ 44Р С.Н. Смирнов, Н.И. Исаев, А.А. Гудков, Л.Д. Попович, С.В. Шишкин. **Социальное обеспечение экономических реформ.** 2002.

№ 43Р А. Радыгин, Р. Энтов, Н. Шмелева. **Проблемы слияний и поглощений в корпоративном секторе.** 2002.

№ 42Р В.А. Бессонов, С.В. Цухло. **Анализ динамики российской переходной экономики.** 2002.

№ 41Р А. Радыгин, Р. Энтов, И. Межераупс. **Проблемы правоприменения (инфорсмента) в сфере защиты прав акционеров.** 2002.

№ 40Р **Экономический рост: после коммунизма** (Материалы международной конференции). 2002.

№ 39Р Э. Ватолкин, Е. Любошиц, Е. Хрусталева, В. Цымбал. **Реформа системы комплектования военной организации России рядовым и младшим командным составом.** Под редакцией Е. Гайдара и В. Цымбала, 2002.

№ 38Р **Инвестиционная привлекательность регионов: причины различий и экономическая политика государства.** Сборник статей под редакцией В.А. Мау, О.В. Кузнецовой, 2002.

№ 37Р Н. Карлова, И. Кобута, М. Прокопьев, Е. Серова, И. Храмова, О. Шик. **Агропродовольственная политика и международная торговля: российский аспект.** 2001.

№ 36Р А.Д. Радыгин, Р.М. Энтов. **Корпоративное управление и защита прав собственности: эмпирический анализ и актуальные направления реформ.** 2001.

№ 35Р Ю.Н. Бобылев. **Реформирование налогообложения минерально-сырьевого сектора.** 2001.

№ 34Р **Эконометрический анализ динамических рядов основных макроэкономических показателей.** 2001.

№ 33Р С. Цухло. **Анализ факторов, определяющих реальное финансово-экономическое состояние российских промышленных предприятий.** 2001.

№ 32Р С. Жаворонков, В. Мау, Д. Черный, К. Яновский. **Дерегулирование российской экономики.** 2001.

№ 31Р **Проблемы становления новой институциональной структуры в переходных странах.** Сборник статей, 2001.

№ 30Р В.А. Бессонов. **Трансформационный спад и структурные изменения в российском промышленном производстве.** 2001.

№ 29Р **Е.Г. Потапчик, С.К. Салахутдинова, С.В. Шишкин. Бюджетное финансирование федеральных учреждений здравоохранения. 2001.**

№ 28Р **Некоторые проблемы денежно-кредитной политики в переходной экономике. Сборник статей, 2001.**

№ 27Р **С. Дробышевский, А. Золотарева, П. Кадочников, С. Синельников. Перспективы создания стабилизационного фонда в РФ. 2001.**

№ 26Р **Посткоммунистическая Россия в контексте мирового социально-экономического развития. Материалы международной конференции. 2001.**

№ 25Р **С. Шишкин. Реформа финансирования российского здравоохранения. 2000.**

№ 24Р **Совершенствование межбюджетных отношений в России. 2000.**

№ 23Р **М. Матовников. Функционирование банковской системы России в условиях макроэкономической нестабильности. 2000.**

№ 22Р **Эндрю Добсон. Долг и инвестиции для субъектов Российской Федерации. 2000.**

№ 21Р **Л. Михайлов, Л. Сычева, Е. Тимофеев. Банковский кризис 1998 года в России и его последствия. 2000.**

№ 20Р **Некоторые актуальные вопросы аграрной политики в России. 2000.**

№ 19Р **Проблемы налоговой системы России: теория, опыт, реформа (в 2-х томах). 2000.**

№ 18Р **Материалы научной конференции «Финансовый кризис: причины и последствия». 2000.**

№ 17Р **С. Дробышевский. Анализ рынка ГКО на основе изучения временной структуры процентных ставок. 1999.**

№ 16Р **Государственное регулирование экономики: опыт пяти стран. 1999.**

№ 15Р **Некоторые политэкономические проблемы современной России. 1999.**

№ 14Р **С. Дробышевский. Обзор современной теории временной структуры процентных ставок. Основные гипотезы и модели. 1999.**

№ 13Р **Е. Гайдар. Наследие социалистической экономики: макро- и микроэкономические последствия мягких бюджетных ограничений. 1999.**

№ 12Р А. Радыгин, Р. Энтов. **Институциональные проблемы развития корпоративного сектора: собственность, контроль, рынок ценных бумаг.** 1999.

№ 11Р **Реформирование некоторых отраслей социальной сферы России.** 1999.

№ 10Р **Коммунистическое правительство в посткоммунистической России: первые итоги и возможные перспективы.** 1999.

№ 9-1Р В. Мау. **Экономика и право. Конституционные проблемы экономической реформы посткоммунистической России.** 1998.

№ 9Р **Средний класс в России.** Сборник докладов, 1998.

№ 8Р **Политические проблемы экономических реформ: сравнительный анализ.** Сборник докладов, 1998.

№ 7Р С.Г. Синельников-Мурылев, А.Б. Золотарева. **Роль Правительства и Парламента в проводимой бюджетной политике в постсоветской России.** 1998.

№ 6Р **Финансово-экономические проблемы военного строительства и пути их решения (Материалы научно-практической конференции).** 1998.

№ 5Р А.П. Вавилов, Г.Ю. Трофимов. **Стабилизация и управление государственным долгом России.** 1997.

№ 4Р **Либерализация и стабилизация – пять лет спустя.** Сборник докладов, 1997.

№ 3Р **Пять лет реформ.** Сборник статей, 1997.

№ 2Р **Посткоммунистическая трансформация: опыт пяти лет.** Сборник докладов, 1996.

№ 1Р В. Мау, С. Синельников-Мурылев, Г. Трофимов. **Макроэкономическая стабилизация, тенденции и альтернативы экономической политики России.** 1996.

Серова Евгения Викторовна
Тихонова Татьяна Владимировна
Храмова Ирина Георгиевна
Храмова Светлана Владимировна
Шик Ольга Валерьевна

Сельская бедность и сельское развитие в России

*Редактор: Н. Главацкая
Корректор: Н. Андрианова
Компьютерный дизайн: В. Юдичев*

Подписано в печать 24.10.04
Тираж 400 экз.

Лицензия на издательскую деятельность Серия ИД № 02079 от 19 июня 2000 г.
125993, Москва, Газетный пер., 5

Тел. (095) 229–6736,
FAX (095) 203–8816
E-MAIL –info@iet.ru,
WEB Site – <http://www.iet.ru>

© **Институт экономики переходного периода, 2004**