

ОПЕРАТИВНЫЙ МОНИТОРИНГ ЭКОНОМИЧЕСКОЙ СИТУАЦИИ В РОССИИ

ТЕНДЕНЦИИ И ВЫЗОВЫ СОЦИАЛЬНО-ЭКОНОМИЧЕСКОГО РАЗВИТИЯ

№ 8(26) Май 2016 г.

ОСНОВНЫЕ ТЕНДЕНЦИИ И ВЫВОДЫ	3
1. ФЕДЕРАЛЬНЫЙ БЮДЖЕТ В I КВАРТАЛЕ 2016 Г.: ДОХОДЫ И РАСХОДЫ ПРОДОЛЖАЮТ СНИЖЕНИЕ (А.Мамедов , Е.Фомина).....	5
2. ЭКСПОРТ И ИМПОРТ: СИНХРОННЫЙ СПАД (А.Фиранчук)	9
3. АГРОПРОДОВОЛЬСТВЕННЫЙ СЕКТОР: СЛАБЫЙ ЭКСПОРТ, НИЗКИЙ СПРОС (Н.Шагайда)	14
4. РЕГИОНЫ В I КВАРТАЛЕ 2016 Г.: АДАПТАЦИЯ К НОВОЙ РЕАЛЬНОСТИ (Н.Зубаревич)	21
АВТОРЫ ЭТОГО НОМЕРА.....	27

Мониторинг подготовлен коллективом экспертов Института экономической политики имени Е.Т. Гайдара (Института Гайдара), Российской академии народного хозяйства и государственной службы при Президенте Российской Федерации (РАНХиГС) и Всероссийской академии внешней торговли (ВАВТ) Минэкономразвития России.

Редколлегия: Дробышевский С.М., Кадочников П.А., Мау В.А., Синельников-Мурылев С.Г.

Редактор: Гуревич В.С.



Оперативный мониторинг экономической ситуации в России: тенденции и вызовы социально-экономического развития. 2016. № 8 (26). Май / Зубаревич Н., Мамедов А., Фиранчук А., Фомина Е., Шагайда Н. Под ред. Гуревича В.С., Дробышевского С.М., Кадочникова П.А., Мау В.А., Синельникова-Мурылева С.Г.; Институт экономической политики имени Е.Т. Гайдара, Российская академия народного хозяйства и государственной службы при Президенте Российской Федерации, Всероссийская академия внешней торговли. 27 с. [Электронный ресурс] URL: http://www.iep.ru/files/text/crisis_monitoring/2016_8-26_may.pdf

При частичном или полном использовании материалов ссылка на источник обязательна.

ОСНОВНЫЕ ТЕНДЕНЦИИ И ВЫВОДЫ

С некоторой уже усталостью, возникшей за последние два года, нефтяная тематика по-прежнему обсуждается в качестве доминирующей. Во-первых, потому, что от обсуждения проблем, например, делового климата устали еще более, во-вторых, потому, что от нефти все равно ждут чего-то плохого либо чего-то хорошего.

Новый раунд этих обсуждений возник благодаря озвученным ЦБ и Минфином оценок потенциального влияния на экономику РФ возможной «жесткой посадки» экономики КНР и соответствующей реакции нефтяных рынков. Хотя тема совсем не нова, а риски «посадки» вроде не возросли, о китайском факторе вспоминают, вероятно, в воспитательных целях. Воспоминания предназначены и тем, кто излишне вдохновляется нефтяной ценой, практически уже штурмующей 50-долларовую отметку, и тем, кто неустанно требует снижения ключевой ставки ЦБ.

В этом вдохновении и в этих требованиях, однако, все меньше практического смысла. Банки сегодня не особо нуждаются в рефинансировании со стороны ЦБ, но даже если тот и снизит ставку на 0,5 п.п., это окажет слабое влияние на финансовые возможности бизнеса. Что касается нефтяных цен, то вдохновляться действительно нечем: краткосрочные прогнозы по ним сейчас настолько диаметрально противоположны, что лучше в них особо не вглядываться во избежание острой формы косоглазия. Долгосрочные, впрочем, такие же.

Свежие варианты прогноза цены от Минэнерго США на 2040 г. – от 76 до 244 долл./барр. Речь идет о сегодняшних долларах, то есть нижняя граница прогноза предполагает резкое удешевление нефти даже по сравнению с ценой последних двух провальных лет. И в этом случае логичнее думать не о восстановлении нефтяных прибылей, а о постепенном избавлении от нефтяных активов и грядущем трудоустройстве нефтяников по примеру того, как это происходило в мире с угольными шахтами. Если же глядеть на верхний прогноз, то все не так страшно: хотя рента едва просматривается, жить можно. Вопрос почти гамлетовского масштаба: на что положить глаз. Вероятно, разумнее всего с этим паранормальным природным ресурсом обошлось Минэкономразвития России в обновленном прогнозе развития страны на 2017–2019 гг.: на все три года, а также на текущий, заложена одна и та же, без отклонений хотя бы на цент, и при этом весьма низкая цена.

Этот плодотворный, без тени иронии, принцип вполне пригодился бы при начавшемся обсуждении стратегической концепции развития российской экономики. При том, что текущий, 2016-го года, бюджет страны все равно вынужденно рассматривается через нефтяную призму.

В I квартале дефицит федерального бюджета составил 3,7% ВВП, а доходы и расходы пропорционально сократились в реальном выражении примерно на 20% по сравнению с январем-мартом 2015 г. В частности, сократились расходы на оборону, безопасность и экономику, а увеличились социальные расходы.

В структуре доходов выросла доля ненефтегазовых – с 55 до 66%. Еще пару лет назад это доля вообще не достигала 50%. То есть серьезный

структурный сдвиг налицо. Однако пока это трудно трактовать как масштабное снижение нефтегазовой зависимости: реального замещения нефтегазовых доходов несырьевыми не произошло – вместо этого сильно сократились доходы в целом. Сократились они прежде всего за счет падения доходов от внешнеэкономической деятельности – в реальном выражении на 43% (I квартал этого года к I кварталу предыдущего). И главную роль в этом сыграло падение нефтяных цен.

Замещение традиционных статей внешнеторгового оборота происходит достаточно медленно. Хотя во внешнем обороте РФ растет, например, доля услуг – до 21% (140 млрд долл.) от всего оборота в 2015 г. по сравнению с 19,1% в 2013 г., – масштабы экспорта и импорта услуг продолжают снижаться. Причем это происходит не первый год. В I квартале 2016 г. импорт услуг составил лишь 55,6% от уровня соответствующего квартала 2013 г., экспорт – 62,4%. В наименьшей степени спад в импорте услуг затронул телекоммуникационные, компьютерные и информационные услуги, в экспорте – транспортные услуги.

Определенный потенциал в наращивании российского экспорта и изменении его структуры связан с развитием агропрома. Производители продовольствия, получившие некую фору благодаря продовольственному эмбарго, одновременно столкнулись со снижением покупательского спроса, связанного с падением доходов потребителей, происходившим к тому же в условиях выросших продовольственных цен. В этой связи они активнее ищут выход на внешние рынки, чему благоприятствует снижение курса рубля. Рублевая выручка агроэкспортеров выросла за первые два месяца этого года на 23% по сравнению с тем же периодом прошлого (сравнение с 2014 г. показывает более чем двукратный рост, с 2013 г. – трехкратный). Трудно отыскать другие статьи российского экспорта, которые демонстрировали бы подобную динамику.

Однако темпы роста сельского хозяйства снижаются, а рост производства молока вообще находится на уровне статистической погрешности. Проблемы этого сегмента в последние годы во много связаны с ослаблением государственной поддержки личных подсобных хозяйств, хотя, например, их доля в производстве молока по-прежнему близка к 50%.

Одновременно с ростом экспорта меняется и структура продовольственного импорта. В частности, в нем кардинально снизилась доля мясных продуктов. В целом, отмечают наши эксперты, структура импорта «не свидетельствует о сильной зависимости России от каких-либо групп продовольствия».

Показательно, что на общем фоне относительно лучше в экономическом отношении чувствуют себя агропромышленные регионы РФ (а также те, где сконцентрированы предприятия ВПК и ТЭК). В целом, полагают наши эксперты, итоги I квартала позволяют сделать вывод, что кризис в регионах перешел в вялотекущую фазу. К новой реальности постепенно адаптируются и промышленность, и рынки труда, и население. Завершается спад в розничной торговле, замедляется спад в секторе услуг. Негативной, однако, остается динамика строительства, а динамика жилищного строительства в 2016 г. резко ухудшилась: в некоторых регионах спад достигает 40–70%. Что касается общеэкономической ситуации, то региональная картина стала еще более размытой: те регионы, которые были сильнее затронуты кризисом, уже прошли фазу спада, но восстановительного роста пока не видно. ●

1. ФЕДЕРАЛЬНЫЙ БЮДЖЕТ В I КВАРТАЛЕ 2016 Г.: ДОХОДЫ И РАСХОДЫ ПРОДОЛЖАЮТ СНИЖЕНИЕ

А.Мамедов, Е.Фомина

За I квартал 2016 г. объем доходов федерального бюджета сократился на 5,7 п.п. ВВП, по расходам снижение достигло 6,1 п.п. ВВП. В реальном выражении произошло сокращение доходной и расходной составляющих федерального бюджета в размере около 20%. Падение доходов в I кв. 2016 г. обусловлено сокращением нефтегазовых поступлений в объеме 4,2 п.п. ВВП. В части расходов заметное снижение произошло в финансировании обороны и национальной экономики при росте расходов на социальное обеспечение к уровню I кв. 2015 г. Дефицит федерального бюджета составил 3,7% ВВП против 4,2% ВВП за январь–март 2015 г.

Доходы федерального бюджета за январь–март 2016 г. относительно соответствующего периода прошлого года сократились на 5,7 п.п. ВВП (падение в реальном выражении достигло 24%) (см. табл. 1). В структуре доходов произошло увеличение доли ненефтегазовых доходов федерального бюджета с 55 до 66%. Однако это не стоит трактовать как реальное снижение нефтегазовой зависимости бюджета: по сути замещения нефтегазовых доходов несырьевыми не произошло. Сокращение нефтегазовых доходов в реальном выражении достигло 42%, а ненефтегазовых – 9%, т.е. ненефтегазовая компонента сокращалась медленнее.

Таблица 1

ОСНОВНЫЕ ПАРАМЕТРЫ ФЕДЕРАЛЬНОГО БЮДЖЕТА ЗА ЯНВАРЬ–МАРТ
2015–2016 ГГ.

	Январь–март 2015 г.		Январь–март 2016 г.		Изменение	
	млрд руб.	% ВВП	млрд руб.	% ВВП	млрд руб.	п.п. ВВП
Доходы, в том числе:	3 438,1	20,8	2 908,4	15,1	-529,7	-5,7
нефтегазовые доходы	1 545,6	9,3	992,2	5,2	-553,4	-4,2
ненефтегазовые доходы	1 892,5	11,4	1 916,2	10,0	23,7	-1,4
Расходы, в том числе:	4 130,0	24,9	3 621,3	18,8	-508,7	-6,1
процентные расходы	162,3	1,0	193,7	1,0	31,4	+0,03
непроцентные расходы	3 967,7	24,0	3 427,6	17,8	-540,1	-6,2
Профицит (дефицит) федерального бюджета	-691,9	-4,2	-712,9	-3,7	-21,0	+0,5
Ненефтегазовый дефицит	-2 237,5	-13,5	-1 705,1	-8,9	532,4	+4,7
Оценка ВВП	16 564,8		19 254,9		-	

Источники: Министерство финансов РФ (предварительная оценка), Федеральное казначейство (оперативные данные), расчеты авторов.

Расходы федерального бюджета за январь–март 2016 г. сократились на 6,1 п.п. ВВП относительно соответствующего периода 2015 г. Объем процентных расходов остался на уровне I кв. 2015 г. (около 1% ВВП). Реальное снижение непроцентных расходов федерального бюджета за январь–март 2016 г. достигло 22%.

В результате, на 1 апреля 2016 г. федеральный бюджет исполнен с дефицитом в размере 3,7% ВВП против 4,2% ВВП за январь–март 2015 г.

Однако важно понимать, что наблюдавшийся значительный дефицит федерального бюджета в I кв. 2015 г. был во многом обусловлен опережающим финансированием оборонных программ (кассовое исполнение в январе-марте 2015 г. составило 44% от годовой бюджетной росписи). Таким образом, данные по динамике дефицита в реальности не свидетельствуют об улучшении ситуации с исполнением бюджета.

В Законе о федеральном бюджете на 2016 г. зафиксирована величина дефицита в размере 3% ВВП (рассчитанного при цене на нефть в 50 долл./барр.). Подготовленные Минфином России поправки¹ в действующий закон предполагают сохранение величины дефицита на утвержденном уровне при снижении базовой цены на нефть до 40 долл./барр. Во избежание наращивания дефицита федерального бюджета в 2016 г. сверх утвержденных объемов ресурсы федерального бюджета будут пополнены доходами от приватизации государственных активов². Также предполагается учет ожидаемого 10%-го сокращения расходов федерального бюджета. Кроме того, планируется утвердить объемы точечной антикризисной поддержки отраслей (автомобильной, транспортного и сельскохозяйственного машиностроения, легкой промышленности, ЖКХ). Однако поправки будут внесены на рассмотрение в Госдуму не ранее осенней сессии³ одновременно с проектом федерального бюджета на 2017–2019 гг. Изменение расходов будет оформляться через антикризисный фонд.

В целом за январь-март 2016 г. налоговые доходы федерального бюджета (см. табл. 2) упали на 21% в реальном выражении к уровню I кв. 2015 г. Ухудшение динамики в долях ВВП и в реальном выражении произошло по всем видам налоговых поступлений, за исключением акцизов на отечественные товары.

Таблица 2

ПОСТУПЛЕНИЯ ОСНОВНЫХ НАЛОГОВ В ФЕДЕРАЛЬНЫЙ БЮДЖЕТ В
ЯНВАРЕ–МАРТЕ 2015–2016 ГГ.

	Млрд руб.		% ВВП		Изменение	
	I кв. 2015	I кв. 2016	I кв. 2015	I кв. 2016	в п.п. ВВП	в реальном выражении I кв. 2016/2015, %
Налоговые доходы, всего, в т.ч.	2 978,5	2 594,1	18,0	13,5	-4,5	-21
налог на прибыль организаций	92,5	101,9	0,6	0,5	-0,1	-1
НДС на товары, реализуемые на территории РФ	679,9	731,6	4,1	3,8	-0,3	-3
НДС на товары, ввозимые на территорию РФ	401,9	441,9	2,4	2,3	-0,1	-1
акцизы на товары, производимые на территории РФ	142,5	177,3	0,9	0,9	0,0	+12
акцизы на товары, ввозимые на территорию РФ	10,6	10,0	0,1	0,1	0,0	-15
НДПИ	774,3	565,3	4,7	2,9	-1,7	-34
Доходы от внешнеэкономической деятельности	846,8	538,7	5,1	2,8	-2,3	-43

Источник: Федеральное казначейство (оперативные данные), расчеты авторов.

1 <http://bujet.ru/article/296442.php>

2 По оценкам, дополнительный объем поступлений в федеральный бюджет в 2016–2017 гг. от приватизации компаний «Роснефть», «Башнефть», «АЛРОСА», ВТБ достигнет 1–1,5 трлн руб.

3 <http://government.ru/news/22717/>

Наибольшее падение поступлений в I кв. 2016 г. произошло по доходам от внешнеэкономической деятельности – 2,3 п.п. ВВП (43% в реальном выражении). Основной причиной потери доходов стало падение нефтяных цен (среднее значение I кв. 2016 – 31,7 долл./барр. против 52,6 долл./барр. в I кв. 2015 г.). Неблагоприятная динамика нефтяных цен оказала негативное влияние на формирование ставок экспортной пошлины на сырую нефть (средняя ставка за январь–март 2016 г. сложилась на уровне 55 долл./т, за январь–март 2016 г. – 130 долл./т). Снижение объемов произошло несмотря на сохранение базовой ставки вывозной пошлины на нефть на уровне 2015 г. (42%) вместо ранее предусмотренного «налоговым маневром» ее снижения до 36% (с 1 января 2016 г.). Это решение было принято в конце 2015 г. для предупреждения еще более значительного падения поступлений таможенных пошлин в 2016 г.

Сокращение объемов поступлений по НДС в I кв. 2016 г. достигло 1,7 п.п. ВВП (34% в реальном исчислении). Причиной существенного снижения поступлений также стало падение стоимости нефти. Девальвация рубля к доллару не смогла оказать компенсирующего влияния на расчетную величину поправочного коэффициента Кц (коэффициент, характеризующий динамику мировых цен на нефть). В результате, при увеличении с 1 января 2016 г. размера налоговой ставки до 857 руб./т (в 2015 г. – 799 руб./т) среднее значение налоговой ставки НДС на нефть и газовый конденсат (с учетом Кц) за январь–март 2016 г. снизилось до 4075,9 руб./т (против 6872,5 руб./т в I кв. 2015 г.).

Разнонаправленную динамику в I кв. 2016 г. относительно значений соответствующего периода 2015 г. показали поступления акцизов: на отечественные товары реальный рост поступлений составил 12%; на импортные товары, напротив, произошло сокращение на 15%. Рост поступлений акцизов на отечественные товары вызван увеличением сборов по акцизам на табачную продукцию (рост ставки акциза на сигареты на 30%)¹. Сокращение поступлений акцизов на импортные товары обусловлено во многом снижением акцизов на легковые автомобили и мотоциклы (15% даже в номинальном выражении).

Поступления по другим видам налоговых доходов в I кв. 2016 г. оказались более стабильными. Сокращение в реальном выражении поступлений по налогу на прибыль организаций, НДС «внутреннего» и НДС на импорт произошло в пределах 1–3%, или 0,1–0,3 п.п. ВВП.

В табл. 3 представлены результаты исполнения федерального бюджета за I кв. 2015–2016 гг. в разрезе функциональной классификации расходов.

Объем расходования бюджетных средств за I кв. 2016 г. отстает от соответствующего уровня 2015 г. на 6,1 п.п. ВВП. Сокращение расходов зафиксировано по статьям: «Национальная оборона» (-3,9 п.п. ВВП), «Национальная экономика» (-1,1 п.п. ВВП), «Национальная безопасность и правоохранительная деятельность» (-0,5 п.п. ВВП). При этом стоит отметить, что текущее кассовое исполнение по расходам на оборону и национальную экономику существенно отстает от показателей I кв. 2015 г.

По остальным статьям сокращение финансирования составило не более 0,1–0,3 п.п. ВВП. На фоне сокращения расходов по большинству статей федерального бюджета социальные расходы увеличены на

¹ В 2016 г. специфическая часть акциза на сигареты выросла с 960 до 1,25 тыс. руб. за 1 тыс. штук, адвалорная часть – с 11 до 12% расчетной стоимости.

Таблица 3

РАСХОДЫ ФЕДЕРАЛЬНОГО БЮДЖЕТА В ЯНВАРЕ-МАРТЕ 2015–2016 ГГ.

	Январь–март 2015 г.			Январь–март 2016 г.			Изменение		
	млрд руб.	% ВВП	кассовое исполне- ние, %	млрд руб.	% ВВП	кассовое исполне- ние, %	млрд руб.	п.п. ВВП	кассовое исполне- ние, %
Расходы всего, в том числе:	4 130	24,9	26	3 621	18,8	22	-508,7	-6,1%	-3,8
Общегосударствен- ные вопросы	198	1,2	18	199	1,0	17	1,3	-0,16%	-0,5
Национальная обо- рона	1 453	8,8	44	945	4,9	30	-508,5	-3,9%	-14,6
Национальная безопасность и пра- воохранительная	411	2,5	19	387	2,0	19	-23,5	-0,5%	+0,3
Национальная эконо- мика	399	2,4	16	252	1,3	10	-147,2	-1,1%	-6,5
Жилищно-комму- нальное хозяйство	45	0,3	30	4	0,0	5	-41	-0,3%	-25,3
Охрана окружающей среды	14	0,1	25	17	0,1	29	3,9	0,0%	+4,6
Образование	131	0,8	21	124	0,6	21	-6,4	-0,1%	+0,6
Культура и кинемато- графия	19	0,1	19	12	0,1	13	-6,6	-0,1%	-6,5
Здравоохранение	107	0,6	20	98	0,5	18	-8,6	-0,1%	-1,4
Социальная политика	978	5,9	25	1 185	6,2	27	206,6	+0,2%	+2,2
Физическая культура и спорт	13	0,1	17	7	0,0	9	-6,2	0,0%	-8,4
СМИ	16	0,1	22	13	0,1	16	-2,5	0,0%	-5,5
Обслуживание госу- дарственного долга	162	1,0	36	195	1,0	30	33,5	0,0%	-5,9
Межбюджетные трансферты	186	1,1	27	183	1,0	27	-2,7	-0,2%	+0,3

Источник: Федеральное казначейство (оперативные данные), расчеты авторов.

0,2 п.п. ВВП, кроме того, заметно их опережающее освоение, на 2,2 п.п. превышающее значение I кв. 2015 г.

В целом результаты исполнения федерального бюджета за I кв. 2016 г. свидетельствуют о наличии существенных проблем в бюджетной системе при текущих неблагоприятных макроэкономических условиях. В этих условиях решение о внесении поправок в Закон о федеральном бюджете лишь осенью представляется не бесспорным. С одной стороны, это позволяет при внесении поправок учесть реальную ситуацию в российской экономике в 2016 г. и фактические поступления доходов за 8–9 месяцев. Также надо учитывать, что осенние поправки будут вноситься уже после парламентских выборов. С другой стороны, это приводит к ситуации, когда большую часть года действует закон о бюджете с нереалистичными (с точки зрения текущей оценки и прогнозов) параметрами. ●

2. ЭКСПОРТ И ИМПОРТ: СИНХРОННЫЙ СПАД

А.Фиранчук

Российский экспорт и импорт услуг с IV кв. 2014 г. демонстрируют почти синхронное снижение (относительно показателей 2013 г.), которое во многом совпадает с динамикой товарооборота. В I кв. 2016 г. снижение продолжилось.

Рассмотрение внешней торговли России без анализа оборота услуг является неполным. Так, по итогам 2015 г. этот оборот составил 140 млрд долл., и возрос до 21,0% от общего внешнего оборота товаров и услуг (666 млрд долл.) по сравнению с 19,1% в 2013 г. Доля услуг в общем импорте товаров и услуг увеличилась еще сильнее – до 32,7% по сравнению с 28,9% в 2013 г. То есть можно говорить о стабильной и важной доле услуг в общем внешнеторговом обороте и особенно импорте России.

Ослабление курса рубля, вызванное падением цен на нефть, и рецессия в российской экономике несомненно оказали негативное влияние не только на импорт товаров, но и на импорт услуг. При этом данные обнаруживают практически одинаковую динамику импорта услуг и импорта товаров¹. Это указывает на то, что реакции импорта услуг и товаров на произошедшие макроэкономические изменения были примерно одинаковыми.

Почти двукратное снижение импорта строительных услуг за 2013–2015 гг. во многом аналогично резкому сокращению импорта инвестиционных товаров и товаров длительного потребления. Введение санкций против турецких строительных фирм в ноябре 2015 г., вероятно, приведет к дополнительному снижению импорта строительных услуг в 2016 г.

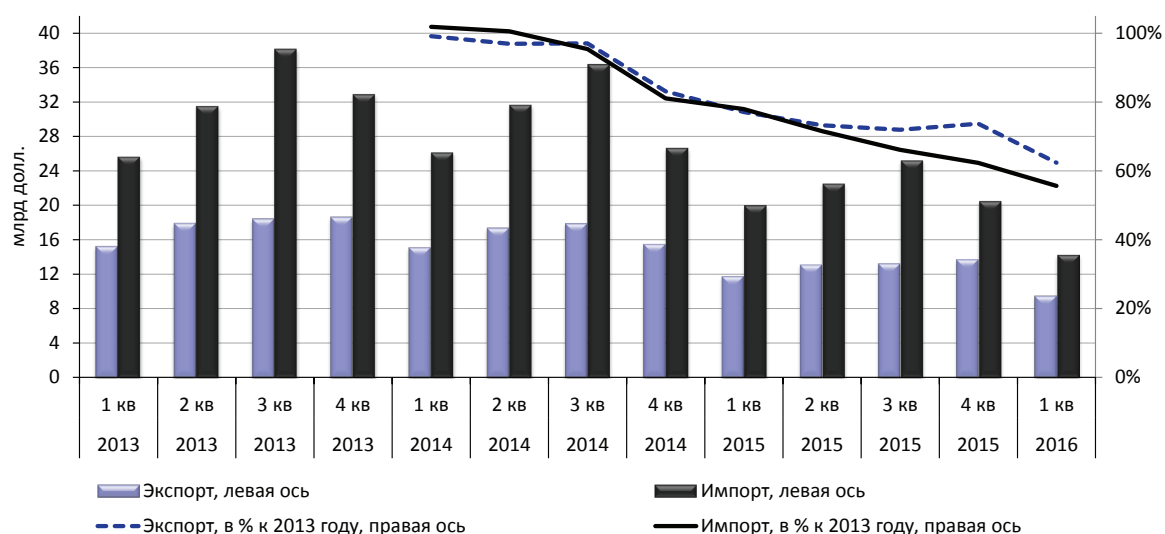
Наиболее стабильными по импорту и экспорту оказались «телекоммуникационные, компьютерные и информационные услуги», претерпевшие наименьшее снижение. Значимо снизился импорт услуг сектора «Строительство». «Поездки» остались основной статьей импорта услуг с долей в 40%.

Страны ЕАЭС и АТЭС увеличили свою долю во внешнем обороте услуг России в 2015 г. до 5,1% (на 0,8 п.п.) и 12,9% (0,5 п.п.), соответственно, в основном за счет Казахстана и Китая. Доля Украины значимо снизилась – до 2,0% (на 0,4 п.п.), за счет падения импорта услуг. ЕС сохранил позицию важнейшего торгового партнера России, несмотря на снижение доли на 1,6 п.п. до 43,1%. Внешний оборот услуг России снизился со всеми значимыми партнерами, кроме Казахстана.

Динамика экспорта и импорта услуг

Начиная с IV кв. 2014 г. экспорт и импорт услуг, как мы уже отмечали выше, почти синхронно снижаются (см. рис. 1), что указывает на общ-

¹ См. более подробно Кнобель А., А. Фиранчук. Внешняя торговля: падение экспорта обусловило снижение торгового сальдо // Экономическое развитие России, 2016, № 5. С. 35–37.



Источник: расчеты авторов на основе данных ЦБ РФ.

Рис. 1. Динамика российской внешней торговли услугами

ность факторов, влияющих на торговлю и товарами, и услугами¹. Сальдо торговли услугами несколько улучшилось с – 46,6 млрд долл. в 2013 г. до –36,6 млрд долл. в 2015 г.

Экспорт услуг во 2 половине 2015 г. несколько стабилизировался, после чего существенно снизился в I кв. 2016 г. и составил 14,3 млрд долл. (62,4% от аналогичного показателя 2013 г.). Одновременно импорт услуг за этот же период составил 9,5 млрд долл. (55,6% от соответствующего показателя 2013 г.) – все эти данные лишь незначительно отличаются от аналогичных относительных изменений товарооборота в этот период².

Цены в таких секторах услуг, как «Поездки», «Транспортные услуги», «Прочие деловые услуги» и прочих секторах часто номинированы в рублях. Следовательно, при ослаблении курса рубля цены экспорта услуг снизились, а изменение спроса на экспорт услуг не смогло компенсировать падение долларовых цен. Этим объясняется снижение стоимостных объемов экспорта услуг, выраженных в долларах.

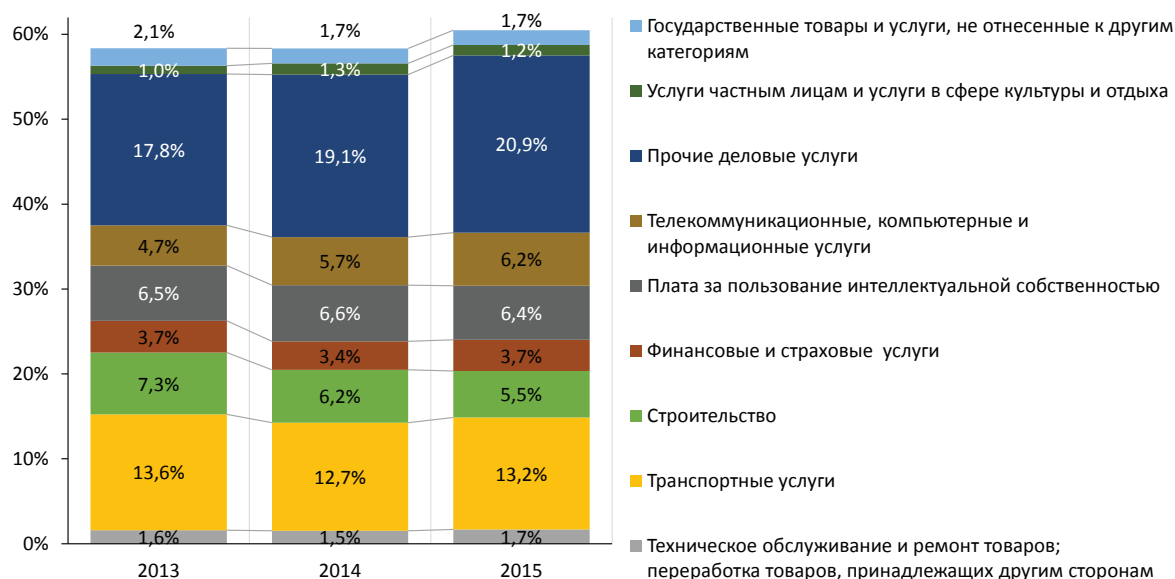
Структура импорта и экспорта услуг

Снижение объема импорта наблюдалось во всех крупных секторах услуг, при этом оно было неравномерным. Так, в 2015 г. объем импорта в различных секторах услуг сокращался неравномерно и по сравнению с базисным 2013 г. – потерял от 9 до 48%, что сказалось на структуре российского импорта услуг (см. рис. 2). Наименьшее падение (на 9,2%) произошло в секторе «Телекоммуникационные, компьютерные и информационные услуги», чья доля возросла с 4,7% в 2013 г. до 6,2% в 2015 г. Наибольшее падение (на 48,4%) – в секторе «Строительство», чья доля снизилась с 7,3% до 5,5%. Крупнейший по объемам импорта сектор

1 См. также Кнобель А. Структура и цены на отдельные товары российского экспорта и импорта // Экономическое развитие России, 2016, № 1. С. 44–47.

2 См. более подробно Кнобель А., А. Фиранчук. Внешняя торговля: падение экспорта обусловило снижение торгового сальдо // Экономическое развитие России, 2016, № 5. С. 35–37.

2. ЭКСПОРТ И ИМПОРТ: СИНХРОННЫЙ СПАД



Источник: расчеты авторов на основе данных ЦБ РФ.

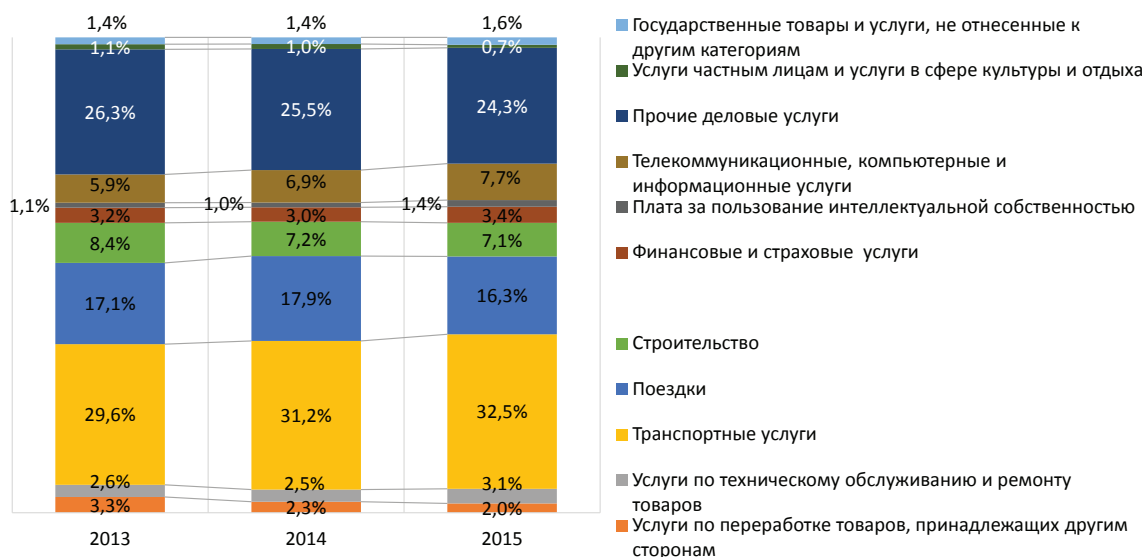
Рис. 2. Структура импорта услуг России (за исключением сектора услуг «Поездки») в 2013–2015 гг., в %

услуг «Поездки» снизился в 2015 г. (по сравнению с 2013 г.) на 34,6%, до 34,9 млрд долл., а его доля незначительно уменьшилась: с 41,6% в 2013 г. до 39,5% в 2015 г. Отметим также увеличение доли сектора «Прочих деловых услуг» с 17,8% до 20,9%. Изменение долей прочих крупных секторов услуг представлено на рис. 2.

Динамика экспорта различных крупных секторов услуг также была негативной и неоднородной, падение в 2015 г. по сравнению с 2013 г. составило от 2% до 56%. Наименьшее падение экспорта (на 4,6%) также произошло в секторе «Телекоммуникационные, компьютерные и информационные услуги», чья доля возросла с 5,9% в 2013 г. до 7,7% в 2015 г. Наибольшее падение (на 56,0%) – в секторе «Услуги по переработке товаров, принадлежащих другим сторонам». Крупнейший сектор услуг по объемам экспорта – «Транспортные услуги» – снизился на 18,9% (в 2015 по сравнению с 2013), и составил 16,8 млрд долл., а его доля возросла с 29,6% в 2013 г. до 32,5% в 2015 г. Изменение долей прочих крупных секторов услуг представлено на рис. 3.

Географическая структура внешней торговли услугами России с основными партнерами (доля каждого более 1,5% от внешнего оборота услуг) представлена в табл. 1. Доля ЕАЭС возросла в 2015 г. до 5,06% с 4,24% годом ранее, что произошло в основном из-за роста экспорта услуг в Казахстан на 22%. Незначительный рост долей Белоруссии и Армении связан с тем, что падение оборота услуг с этими странами в 2015 г. было несколько меньше, чем падение совокупного оборота услуг с прочими странами. Падение оборота услуг с Киргизией более чем в 2 раза из-за незначительных значений двухстороннего оборота услуг не сильно сказалось на общем обороте услуг России с ЕАЭС.

Падение российского экспорта услуг на Украину (-25%) было сопоставимо со средним значением (-21%), а вот падение российского импорта услуг (-50%) было существенно больше среднего (-27%). Это привело к значимому снижению доли Украины во внешнем обороте услуг.



Источник: расчеты авторов на основе данных ЦБ РФ.

Рис. 3. Структура экспорта услуг России в 2013–2015 гг., в %

Европейский союз, как и в случае с торговлей товарами¹, является важнейшим партнером России по обороту услуг, занимая долю в 46% от импорта услуг и 38% от экспорта. Оборот услуг с ЕС снизился в 2015 г. до 60,4 млрд долл. в 2015 г. (на 28% по сравнению с 2014 г.). При этом падение оборота произошло со всеми странами ЕС, кроме Румынии (+5%). Примерно в 2 раза упал оборот услуг с такими популярными туристическими странами ЕС как: Греция (-46%), Испания (-43%), Финляндия (-38%), Хорватия (-48%), Чехия (-45%) и Португалия (-48%).

Из крупных стран АТЭС доля США, Южной Кореи и Японии не претерпели значимых изменений, а доля Китая возросла на 0,5 п.п. до 2,4% от общего оборота услуг России, хотя объем двустороннего оборота услуг с Китаем снизился на 7%.

Среди прочих значимых партнеров России по обороту услуг следует отметить рост доли Швейцарии на 0,5 п.п. из-за более слабого снижения импорта и экспорта услуг в эту страну. Снижение доли Турции на 0,4 п.п. до 6,4% вызвано в первую очередь снижением импорта услуг, а рост доли Египта на 0,4 п.п. до 2,3%, наоборот, менее значимым снижением импорта услуг.

1 Кнобель А., А. Фиранчук. Динамика производства и внешней торговли России// Экономическое развитие России, 2016, № 4. С. 27-32.

Таблица 1

ГЕОГРАФИЧЕСКАЯ СТРУКТУРА РОССИЙСКОЙ ВНЕШНЕЙ ТОРГОВЛИ УСЛУГАМИ

Регион/страна	Импорт услуг			Экспорт услуг			Оборот услуг			Изменение доли регио-на/страны, в %		
	2014 г., млрд долл.	2015 г., млрд долл.	Темп роста, в %	Доля реги-она/страны в 2015 г., в %	2014 г., млрд долл.	2015 г., млрд долл.	Темп роста, в %	Доля реги-она/страны в 2015 г., в %	Сальдо в 2015 г., млрд долл.		Оборот в 2015 г., млрд долл.	
СНГ:	8,06	5,78	72	6,5	10,11	8,41	83	16,2	2,63	14,18	10,1	0,4
ЕАЭС:	3,70	2,87	78	3,2	4,22	4,22	100	8,1	1,35	7,09	5,1	0,8
Армения	0,32	0,27	86	0,3	0,32	0,32	101	0,6	0,05	0,59	0,4	0,1
Белоруссия	2,22	1,70	77	1,9	1,49	1,23	82	2,4	-0,47	2,93	2,1	0,1
Казахстан	0,91	0,79	87	0,9	2,07	2,52	122	4,9	1,73	3,31	2,4	0,8
Киргизия	0,25	0,11	43	0,1	0,34	0,15	44	0,3	0,04	0,25	0,2	-0,1
Украина	1,93	0,96	50	1,1	2,51	1,87	75	3,6	0,91	2,84	2,0	-0,4
ЕС	56,22	40,80	73	46,1	27,21	19,64	72	37,9	-21,16	60,43	43,1	-1,6
АТЭС:	15,01	11,22	75	12,7	8,23	6,87	83	13,3	-4,35	18,09	12,9	0,5
США	6,61	4,92	74	5,6	3,68	2,77	75	5,4	-2,15	7,70	5,5	0,0
Китай	2,05	1,76	86	2,0	1,50	1,55	103	3,0	-0,22	3,31	2,4	0,5
Южная Корея	0,91	0,81	89	0,9	0,60	0,47	77	0,9	-0,35	1,28	0,9	0,1
Япония	0,73	0,61	83	0,7	0,53	0,45	86	0,9	-0,16	1,06	0,8	0,1
Прочие страны:	25,22	18,13	72	20,5	13,75	11,41	83	22,0	-6,72	29,54	21,1	0,2
Турция	9,72	6,64	68	7,5	2,96	2,34	79	4,5	-4,30	8,98	6,4	-0,4
Швейцария	3,20	2,64	82	3,0	3,44	3,05	89	5,9	0,42	5,69	4,1	0,5
Египет	3,60	3,21	89	3,6	0,04	0,07	168	0,1	-3,14	3,28	2,3	0,4
Всего	121,02	88,40	73		65,74	51,79	79		-36,61	140,19		

Источник: расчеты авторов на основе данных ЦБ РФ.

3. АГРОПРОДОВОЛЬСТВЕННЫЙ СЕКТОР: СЛАБЫЙ ЭКСПОРТ, НИЗКИЙ СПРОС

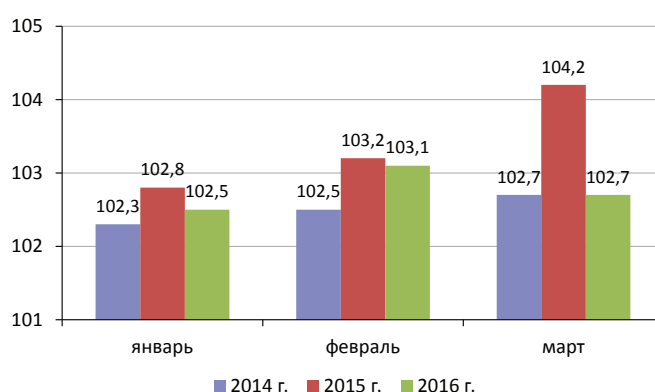
Н.Шагайда

Сельское хозяйство продолжает демонстрировать рост, хотя его темпы замедляются. Сокращаются располагаемые доходы населения, что приводит к снижению его покупательной способности. Рост производства и снижение покупательного спроса сдерживают цены на продовольствие в условиях ограниченного экспорта. Производители продовольствия ищут выход на внешние рынки.

Сельское хозяйство продолжает демонстрировать рост, при этом его темпы в I кв. 2016 г. замедлились относительно соответствующего периода 2015 г. (рис. 1).

Снижение темпов роста производства коснулось не всех секторов сельского хозяйства. Так, рост производства в свиноводстве в январе-марте 2016 г. составил более 10% по сравнению с соответствующим периодом предыдущего года, а в производстве яиц и мяса кур, соответственно, 3,9 и 6,3%. Колебания темпов роста производства молока находится в границах погрешности (табл. 1).

Государственная поддержка фермеров дает большой экономический эффект, однако объемы такой поддержки ограничены. Личные подсобные хозяйства не являются приоритетами государственной поддержки, но их доля все еще велика и составляет, например, 46% валового производства молока. Падение производства в этих хозяйствах не компенсируется устойчивым ростом производства в хозяйствах фермеров, а также в сельхозорганизациях.



Источник: Росстат.

Рис. 1. Динамика производства сельского хозяйства, в % к соответствующему периоду предыдущего года¹

Таблица 1

ИЗМЕНЕНИЕ ДИНАМИКИ ПРОИЗВОДСТВА В ЯНВАРЕ–МАРТ ОТНОСИТЕЛЬНО
ПРЕДЫДУЩЕГО ГОДА, 2013–2016 ГГ., ТЫС. Т (ДАННЫЕ НА 10.05.16)

Производство, тыс. т	2014	2015	2016
Скота и птицы на убой в живом весе	3,5	7,7	5,9
Крупный рогатый скот	-3,3	2,5	-0,8
Овцы и козы	3,3	8,2	0,8
Прочие виды скота	4,3	1,2	-5,9
Птица	3,8	12,5	6,3
Свиньи	7,9	4,0	10,2
Молока	-1,1	1,5	1,3
Яиц, млн шт.	-2,5	2,9	3,9

Источник: Росстат.

1 Информация подготовлена Шишкиной Е.А.

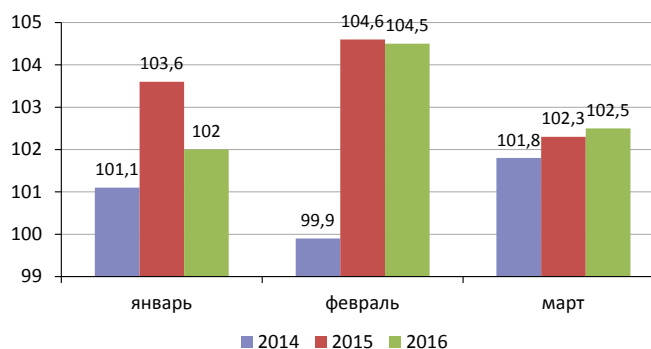
Производство продукции пищевой промышленности имеет также положительную динамику, но темпы относительно прошлого года превышены только в марте (на доли процента) (рис. 2).

Снижение темпов роста производства пищевых продуктов при отсутствии налаженных каналов экспорта выглядит логичным, так как с августа 2014 г. наблюдается падение спроса на продукты питания, что подтверждается снижением индекса розничных продаж по месяцам (рис. 3).

В предыдущих материалах мониторинга (ОМЭС №6(24) 2016) отмечалось, что у россиян большая часть розничных расходов стала приходиться на продукты питания. Действительно, доля расходов на продовольствие в январе 2016 г. приблизилась к 50% в обороте розничной торговли. Однако в марте она снизилась на 3 п.п. (рис. 4). Расхождение линий, показывающих тренд доли продовольственных покупок в текущих и приведенных к 1 января 2013 г. ценам, демонстрирует разные темпы продовольственной и непродовольственной инфляции.

Причины такой динамики в продажах продовольствия связаны с изменением доходов населения и цен на продовольствие. Доходы населения продолжают снижаться (табл. 2).

На рис. 5 видно, что цены на разные продукты после объявления эмбарго вели себя по-разному. Так, цены на продукты, производимые миллионами отдельных сельхозпроизводителей, импорт и экспорт которых незначителен, краткосрочно показали рост, а затем стали снижаться (например, картофель). Производители ряда продуктов воспользовались закрытием российского рынка для увеличения цен (на яйца, мясо свинины, птицы). Причем цены на свинину стали расти еще до объявления эмбарго, когда страна «закрывалась» от импорта свинины через введение нетарифных ограничений Россельхознадзором. После введения эмбарго рост цен продолжился. Цены на птицу показали рост, связанный с тем, что это продукция стала заменителем выпадающих мясных продуктов.



Источник: Росстат.

Рис. 2. Индексы производства пищевых продуктов, % к соответствующему периоду предыдущего года (данные на 10.05.16)

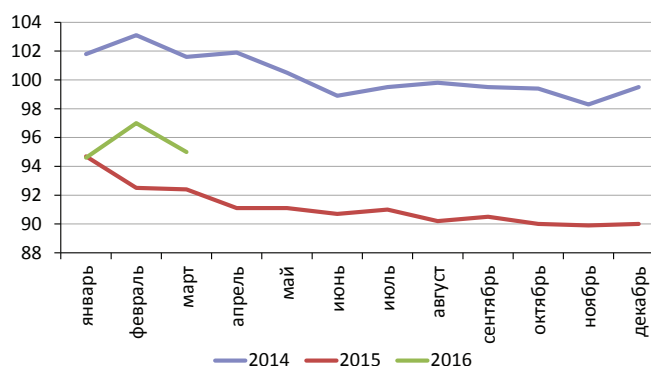
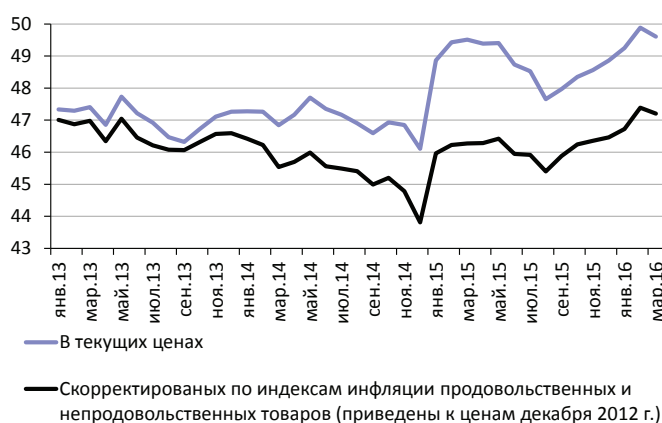


Рис. 3. Оборот розничной торговли продовольственными товарами, % к соответствующему месяцу предыдущего года в сопоставимых ценах



Источник: Росстат.

Рис. 4. Доля расходов на продовольствие в розничном товарообороте

Однако уже к концу 2014 г. цены «уперлись» в платежеспособный спрос и начали снижаться.

Таблица 2

ДИНАМИКА РЕАЛЬНО РАСПОЛАГАЕМЫХ ДЕНЕЖНЫХ ДОХОДОВ
НАСЕЛЕНИЯ, % К СООТВЕТСТВУЮЩЕМУ ПЕРИОДУ ПРЕДЫДУЩЕГО ГОДА

	2015	2016
Январь	98,0	94,5
Февраль	97,4	95,5
Март	97,6	98,2
I кв.	97,7	96,1

Источник: Росстат.

Рост цен на сыры, молоко начался сразу с введением эмбарго, что было связано с одномоментным уходом крупнейших экспортеров сыров и молочных продуктов из ЕС при недостаточном их внутреннем производстве. Цены на муку, хлеб, растительное масло (зерно и растительное масло – экспортоориентированные продукты), сахар (импортоориентированный продукт) начали рост после девальвации рубля. В 2016 г. из основных продуктов питания снижаются цены на картофель, свинину, мясо птицы и яйцо.

Рост цен на продовольствие в России (объявившей эмбарго) существенным образом отличается от ситуации в странах, попавших под эмбарго (табл. 3). Здесь также приведены разные оценки продовольственной инфляции Росстата и ОЭСР¹. В большинстве случаев оценки ОЭСР превышают официальные данные Росстата.

Таблица 3

ИНДЕКС ПОТРЕБИТЕЛЬСКИХ ЦЕН НА ПРОДУКТЫ ПИТАНИЯ,
% К СООТВЕТСТВУЮЩЕМУ ПЕРИОДУ ПРЕДЫДУЩЕГО ГОДА

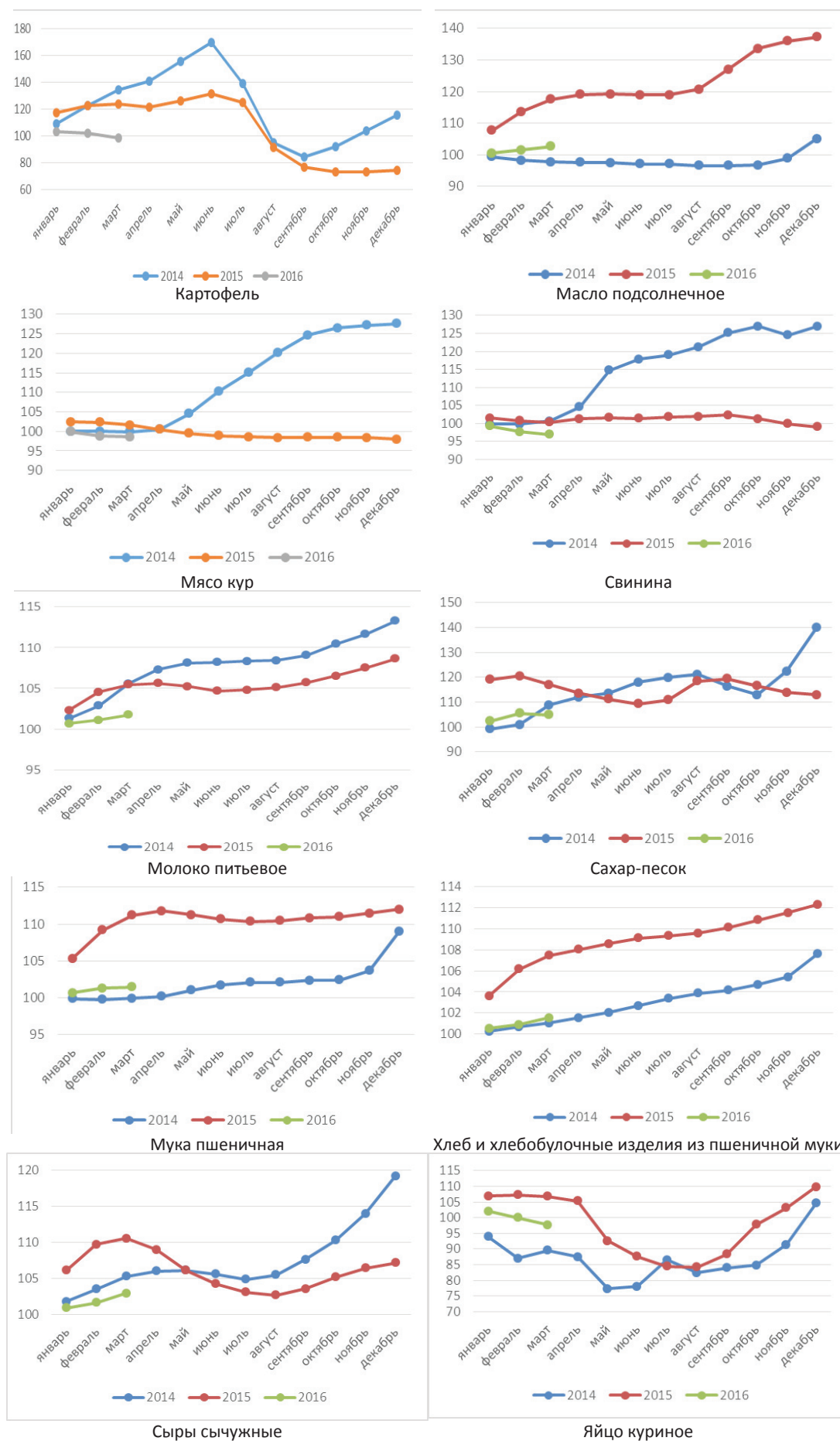
	ЕС-28 (данные ОЭСР)	Россия			ЕС-28 (данные ОЭСР)	Россия	
		данные ОЭСР	данные Росстата			данные ОЭСР	данные Росстата
2015 г. к 2014 г.							
Январь	-1	22,8	20,7	Сентябрь	0,4	19,1	17,4
Февраль	-0,5	26,1	23,3	Октябрь	0,6	18,9	17,3
Март	-0,3	25,9	23,0	Ноябрь	0,5	17,7	16,3
Апрель	0,1	24,4	21,9	Декабрь	0,2	14,8	14,0
Май	0,5	22,4	20,2	2016 г. к 2015 г.			
Июнь	0,1	20,7	18,8	Январь	0,1	9,2	9,2
Июль	-0,3	20,4	18,6	Февраль	-0,1	6,0	6,4
Август	0,2	20,0	18,1	Март	0	4,6	5,2

Источник: Росстат, ОЭСР.

Рост производства отдельных продуктов, снижение покупательской активности населения изменили объемы и структуру импортно-экспортных операций по продовольствию. В январе-феврале 2016 г. импорт продовольствия относительно аналогичного периода предыдущего года снизился на 8% за счет снижения поставок в январе. К февралю объемы импорта выровнялись и достигли уровня февраля 2015 г. Это происходило на фоне куда более значительного – на 18% – общего сокращения импорта в РФ. В результате доля продовольствия в импорте выросла до 16% (табл. 4).

1 Организация экономического сотрудничества и развития.

3. АГРОПРОДОВОЛЬСТВЕННЫЙ СЕКТОР: СЛАБЫЙ ЭКСПОРТ, НИЗКИЙ СПРОС



Источник: Росстат.

Рис. 5. Индексы потребительских цен в % к декабрю предыдущего года

Таблица 4

ИМПОРТ В 2013–2016 ГГ., МЛРД ДОЛЛ.

	2013	2014	2015	Янв.–февр. 2015	Янв.–февр. 2016
Всего	315,30	287,06	182,72	25,82	21,14
в т.ч. продовольствие и сельхозтовары (коды 1–24 по ТН ВЭД)	43,26	39,96	26,58	3,74	3,46
Доля товаров 1–24 по ТН ВЭД, %	14	14	15	14	16

Источник: Таможенная служба.

Интересно, что рост внутреннего производства мяса и сокращение платежеспособного спроса населения не привели к сокращению его импорта: за январь–февраль ввоз (по весу) превысил показатели прошлого года на 12%, при этом в долларовом выражении сокращение составило 4%. По молочным продуктам эти показатели составили соответственно +7 и -10%.

Структура импорта меняется. Кардинально снизилась доля мясных продуктов. Если это можно объяснить активным развитием мясного производства в стране, то снижение доли и роли молочных продуктов должно стать предметом внимания: требуются государственные решения, повышающие доступность молочных продуктов для населения страны. Наибольший вес в структуре импорта остается за фруктами и орехами. Очевидно, что эта группа продуктов будет сохранять свое доминирующее положение в силу климатических особенностей России.

В целом структура импорта не свидетельствует о сильной зависимости России от каких-либо групп продовольствия. Можно сказать, что это нормальная структура импорта, обусловленная климатическими особенностями страны, которые определяют существенную долю в структуре импорта фруктов, орехов, кофе, чая и табака (табл. 5).

Таблица 5

СТРУКТУРА ПРОДОВОЛЬСТВЕННОГО ИМПОРТА ПО НАИБОЛЕЕ ЗНАЧИМЫМ ГРУППАМ (ПО КОДАМ ТН ВЭД ВЫДЕЛЕНА ГРУППЫ, ДОЛЯ В ИМПОРТЕ КОТОРЫХ СОСТАВЛЯЕТ ОТ 5%), %

Группы продовольствия по кодам ТН ВЭД	2013	2015	I–II 2015	I–II 2016
1–24 – продовольствие	100	100	100	100
02 – мясо и пищевые мясные субпродукты	15,6	11,7	6,9	7,2
03 – рыба и ракообразные, моллюски и прочие водные беспозвоночные	6,6	5,1	4,7	5,3
04 – молочная продукция; яйца птиц; мед натуральный; пищевые продукты животного	10,3	7,7	7,8	7,6
07 – овощи и некоторые съедобные корнеплоды и клубнеплоды	6,7	7,2	8,6	6,8
08 – съедобные фрукты и орехи; кожура цитрусовых плодов или корки дынь	14,8	14,9	16,3	17,9
09 – кофе, чай, мате, или парагвайский чай, и пряности	2,9	4,6	5,1	4,7
12 – масличные семена и плоды; прочие семена, плоды и зерно; лекарственные	3,1	5,7	6,7	6,4
22 – алкогольные и безалкогольные напитки и уксус	7,9	6,7	5,1	4,7
24 – табак и промышленные заменители табака	3,1	4,2	4,4	5,7

Источник: Таможенная служба РФ.

Экспорт за два месяца 2016 г. почти не изменился по сравнению с 2015 г. в долларовом эквиваленте (рост –1,1%). Однако из-за девальвации рубля выручка экспортеров выросла на 23%. В этой связи из-за роста рублевой выручки при сохранении экспорта в долларах экспортные операции остаются чрезвычайно привлекательными для российских экспортеров (табл. 6).

Таблица 6

ЭКСПОРТ ПРОДОВОЛЬСТВИЯ И СЕЛЬХОЗСЫРЬЯ В ЯНВАРЕ-ФЕВРАЛЕ
СООТВЕТСТВУЮЩЕГО ГОДА

	2013	2014	2015	2016	2013	2014	2015	2016
	Млн долл.				Млрд руб.			
Январь	889	1024	1184	915	27	34	73	70
Февраль	969	1309	1100	1393	29	46	71	107
Итого	1858	2332	2284	2308	56	80	144	177

Источник: Таможенная служба РФ.

Сохранение выручки от экспорта продовольствия в 2016 г. наблюдается при сокращении общего экспорта из России (на 34%). Изменение структуры продовольственного экспорта с указанием преобладающих групп экспортированных продуктов показано в табл. 7.

Таблица 7

СТРУКТУРА ПРОДОВОЛЬСТВЕННОГО ЭКСПОРТА ПО НАИБОЛЕЕ ЗНАЧИМЫМ
ГРУППАМ (ПО КОДАМ ТН ВЭД ВЫДЕЛЕНА ГРУППЫ, ДОЛЯ В ИМПОРТЕ
КОТОРЫХ СОСТАВЛЯЕТ ОТ 5%), %

Группы продовольствия по кодам ТН ВЭД	2013	2015	I-II 2015	I-II 2016	2016/2015 по стоим.
1–24 – продовольствие	100	100	100	100	101,07
03 – рыба и ракообразные, моллюски и прочие водные беспозвоночные	17,3	17,2	14,2	15,7	111,8
10 – злаки	29,2	34,9	34,2	35,8	105,8
15 – жиры и масла животного или растительного происхождения и продукты их	13,4	11,6	16,0	15,3	96,7
23 – остатки и отходы пищевой промышленности; готовые корма для животных	6,4	6,0	9,5	6,3	67,6

Источник: Таможенная служба РФ.

В январе–феврале 2016 г. по сравнению с прошлым годом увеличился экспорт (по стоимости) зерновых и рыбы. Учитывая недостаток рыбных продуктов на столах россиян, рост экспорта рыбы не свидетельствует о положительных тенденциях. Из экспорта продуктов, не имеющих значительной доли в его структуре, но имеющих для россиян важное значение из-за традиционной нехватки этих продуктов, можно выделить увеличение экспорта мяса в два раза (1% в стоимостной структуре экспорта) и на 27% молочной продукции (1% в структуре экспорта). Перспективным выглядит увеличение экспорта овощей, т.к. Россия, несомненно, обладает огромным потенциалом выращивания сезонных овощей открытого грунта (+79% по стоимости экспорта, 2,2% – их доля в экспорте). Вырос также экспорт масличных (на 23%, доля в экспорте 3,6), продукция мукомольно-крупяной промышленности (на 16%, 1% в структуре), кондитерских изделий (на 11%, 1% в структуре).

Сельское хозяйство находится под давлением низкого платежеспособного спроса. Экспорт развит слабо. Очевидно, что для развития агропродовольственной сферы сейчас было бы полезно развивать внутреннюю переработку сельхозпродукции и стараться выходить на внешние рынки с российскими брендами продовольствия. ●

4. РЕГИОНЫ В I КВАРТАЛЕ 2016 Г.: АДАПТАЦИЯ К НОВОЙ РЕАЛЬНОСТИ

Н.Зубаревич

I квартал 2016 г., как и вторая половина 2015 г., показали, что кризис в регионах перешел в вялотекущую фазу. К новой реальности постепенно адаптируются все – и промышленность, и рынки труда, и население, сжимающее потребление в соответствии с падающими доходами. Региональная картина стала еще более размытой: восстановительного роста и его лидеров не наблюдается, а регионы, сильнее затронутые кризисом, уже прошли фазу спада и постепенно привыкают к худшей жизни.

В 2016 г. продолжилась тенденция второй половины 2015 г. – замедление кризисного спада и стагнация на более низком уровне по всем основным индикаторам. Промышленность почти не падала в I кв. 2016 г. (-0,6%) за счет медленного роста в добывающих отраслях, но в обрабатывающих спад продолжался (-3,1%). Промышленное производство в I кв. 2016 г. сократилось в 34 регионах (за 2015 г. – в 36).

Наиболее значительное падение испытали Владимирская, Ульяновская и Курганская области со специализацией на машиностроении, а также Амурская область (рис. 1). Больше всего регионов со значительным спадом промышленного производства в Поволжье, Центре и на Северо-Западе. Динамика в слаборазвитых республиках и в Крыму не показательна из-за низких объемов промышленного производства.

Спад в обрабатывающей промышленности в I кв. 2016 г. наблюдался в 42 регионах (в 2015 г. – в 43), при этом только в 25 из них спад отмечался и в 2015 г. Среди индустриальных регионов более затяжным и сильным спадом отличались Калужская, Ивановская, Рязанская, Архангельская, Самарская, Оренбургская, Челябинская области, Красноярский край, республики Коми, Хакасия и Якутия, а в Москве обрабатывающая промышленность падает третий год подряд.

Регионы с ростом промышленного производства можно разделить на две группы – с более устойчивой положительной динамикой (2015 г. и I кв. 2016 г.) и с восстановительным ростом после спада 2015 г. В первой группе, весьма немногочисленной, – регионы Центра и юга со специализацией на отраслях ВПК и пищевой промышленности (Брянская, Воронежская, Ярославская, Белгородская, Ростовская области, Ставропольский край), несколько регионов ТЭК и металлургии (Ямало-Ненецкий АО, Сахалинская, Иркутская, Кемеровская области), а также ряд других. Географию регионов с восстановительным ростом преждевременно оценивать по данным за I кв., краткосрочная динамика нестабильна.

Данных о динамике инвестиций за I кв. пока нет, но перелом трехлетнего негативного тренда в 2016 г. вряд ли возможен. Это подтверждает и динамика строительства, которая осталась негативной – при замедлении темпов спада из-за эффекта базы (-1,6% за I кв. 2016 г.) он продолжился в 55 регионах, такое же число регионов со спадом было и в 2015 г. В 2016 г. резко ухудшилась динамика жилищного строительства

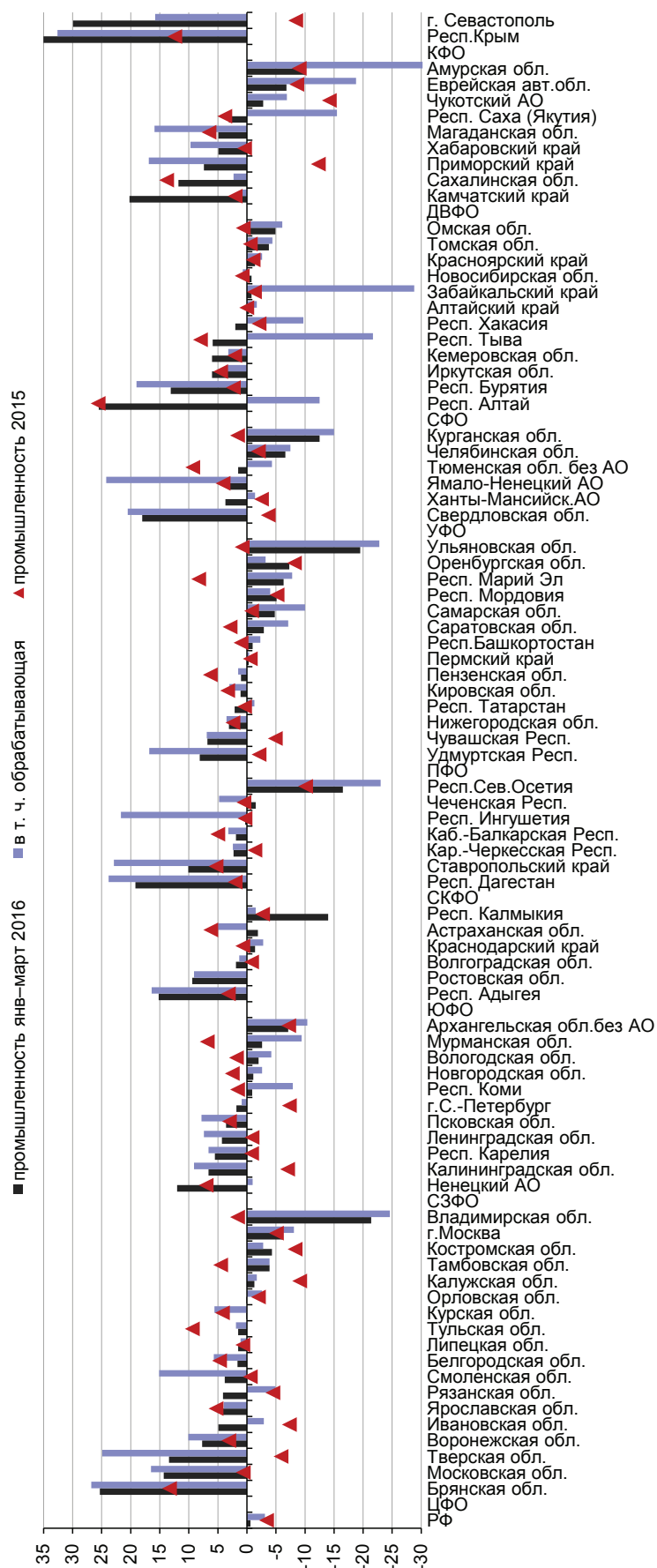


Рис. 1. Динамика промышленного производства, в % к соответствующему периоду предыдущего года

(спад на 16%), снижение ввода жилья произошло в 62 регионах. Негативный тренд в этой сфере начал формироваться позже, только с лета 2015 г., поэтому спад будет усиливаться, что создает наибольшие проблемы для крупных городов, где концентрируется жилищное строительство. Особенно сильно сократилось жилищное строительство в регионах Уральского ФО – на 43–70%, за исключением ХМАО. А среди регионов со значительными объемами ввода жилья – в Тюменской, Волгоградской, Челябинской, Тульской, Калужской, Самарской, Новосибирской областях и в Пермском крае – на 39–55%. На самых крупных рынках – в Москве, Московской области и С.-Петербурге – темпы спада значительно ниже (на 10–14%).

В секторе услуг спад замедлился, но не прекратился. Объем розничной торговли снизился за I кв. на 5,4%, во II кв. темпы спада будут еще меньше из-за эффекта низкой базы 2015 г. Регионов со спадом розничной торговли в I кв. 2016 г. стало несколько меньше по сравнению с 2015 г. (69 и 79 соответственно). Медленный рост розничной торговли начался в Московской и Нижегородской областях (2–3%), завершается спад в С.-Петербурге (–1%), но в Москве он оставался сильным (–11%). Данные статистики показывают, что на Чукотке и в Приморском крае, а также в Чечне, Ингушетии и Дагестане рост продолжался и в 2015 г., и в I кв. 2016 г., но достоверность этих измерений невысока.

Если в 2015 г. спад потребления (розничной торговли) был сильнее, чем снижение доходов населения, россияне опережающим образом «затягивали пояса», то в начале 2016 г. динамика двух индикаторов почти сравнялась, спад реальных доходов населения за январь-февраль составил 5,5%. Достоверность региональных данных о доходах населения, особенно за два месяца, невысока, что с очевидностью показывает разброс показателей динамики (рис. 2). Тем не менее можно отметить сокращение числа регионов, в которых продолжался спад, с 78 в 2015 г. до 65 в январе-феврале 2016 г. Больше всего регионов с ростом доходов населения в Центральном ФО, в том числе выросли доходы москвичей и жителей Подмосковья (на 2 и 7% соответственно). Наиболее сильный и практически повсеместный спад сохранялся в регионах Урала, Сибири и Дальнего Востока. Это можно объяснить повышенной долей переменной части заработной платы (премий, бонусов, надбавок) в добывающих отраслях и в экспортных отраслях первого передела, которая всегда сокращается в кризисы.

Ситуация на региональных рынках труда остается относительно благополучной. Задолженность по заработной плате относительно невелика по объему (4,5 млрд руб. на 1 апреля 2016 г.) и она росла медленно (в начале 2015 г. – 2 млрд руб., в декабре – 3,9 млрд руб.). Для сравнения, на пике кризиса 2009 г. задолженность достигала 8,7 млрд руб. Если разделить объем задолженности на 1 апреля 2016 г. на списочную численность работников крупных и средних предприятий и организаций, то получится, что в расчете на одного работника она составила 130 руб.

Самый значительный уровень задолженности имели в основном регионы Дальнего Востока и Северо-Запада, в том числе Приморский край и Магаданская область (900–1050 руб. на работника), С.-Петербург и Ингушетия (около 700 руб.), а также Мурманская область и Камчатский край (500–600 руб.). Основная ее часть приходится на обрабатывающую промышленность и строительство. Минимальна задолженность в 26 регио-

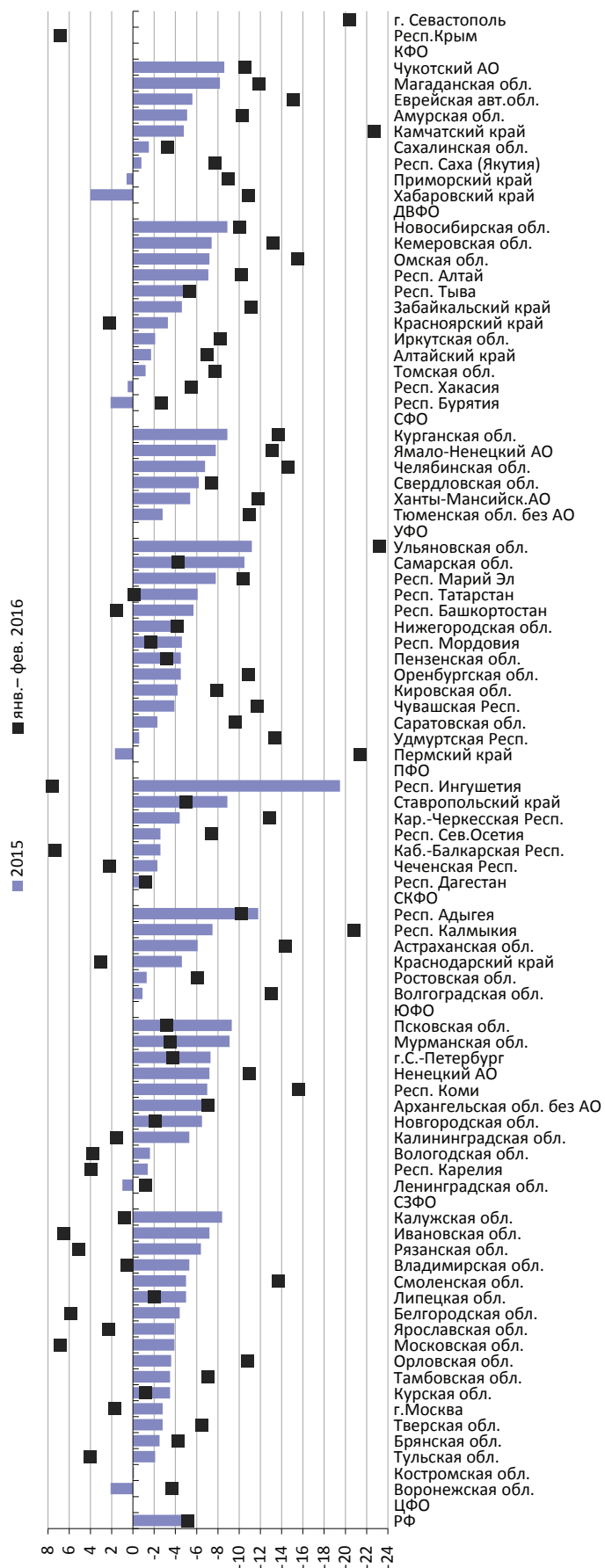


Рис. 2. Динамика реальных доходов населения, в % к соответствующему периоду предыдущего года

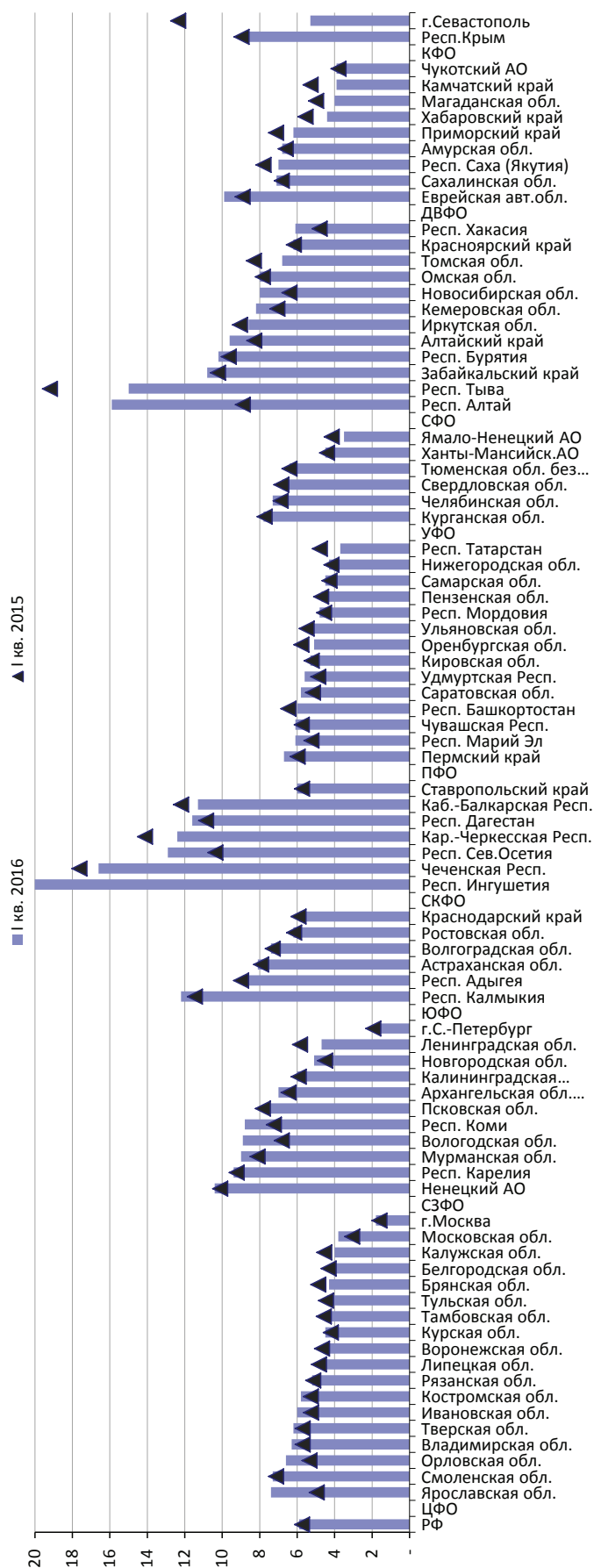


Рис. 3. Уровень безработицы по методологии МОТ, %

нах, а в 8 регионах ее не было вовсе. Таким образом, эта проблема не приобрела в регионах массового характера.

Российский бизнес снижает свои издержки иным способом – с помощью неполной занятости. Данных по I кв. 2016 г. пока нет, но статистика за 2015 г. показала, что кризис на региональных рынках труда развивается по модели медленного роста неполной занятости. Дифференциация обусловлена специализацией экономики регионов. По данным за IV кв. 2015 г., повышенную долю работавших неполное время, находившихся в простое или в административных отпусках имели проблемные регионы со значительной долей вагоностроения, автомобильной, и текстильной промышленности (Самарская, Калужская, Тверская, Ивановская, Ульяновская области, республика Татарстан – 5–8% от списочной численности работников). В них неполная занятость была значительной весь предыдущий год и вряд ли данные за первый квартал 2016 г. заметно улучшатся.

Кризис пока не сопровождается ростом безработицы и эта тенденция, скорее всего, сохранится. Уровень безработицы по методологии МОТ в I кв. 2016 г. почти не отличался от показателей за тот же период 2015 г., при этом в трети регионов он даже немного снизился (рис. 3). Волатильность показателей слаборазвитых территорий обусловлена в основном невысоким качеством статистики. Географические различия показателей безработицы также устойчивы и не связаны с динамикой кризиса. ●

АВТОРЫ ЭТОГО НОМЕРА

Зубаревич Н., главный научный сотрудник лаборатории исследований демографии, миграции и рынка труда ИНСАП РАНХиГС

Мамедов А., заведующий лабораторией бюджетной политики ИЭП им. Е.Т. Гайдара

Фиранчук А., старший научный сотрудник лаборатории исследований международной торговли ИПЭИ РАНХиГС

Фомина Е., научный сотрудник лаборатории бюджетной политики ИЭП им. Е.Т. Гайдара

Шагайда Н., директор Центра агропродовольственной политики ИПЭИ РАНХиГС