

Подходы к моделированию российского рынка труда

Е.Гурвич

Экономическая экспертная группа

Гайдаровский форум 2016

**ПРОБЛЕМЫ ПРОГНОЗИРОВАНИЯ И
МОДЕЛИРОВАНИЯ РЫНКА ТРУДА В РОССИИ**

15.1.2016

Классификация моделей российского рынка труда (РРТ) по назначению

- 1. Формирование «качественного» понимания общих механизмов РРТ,**
- 2. Измерение важнейших количественных показателей (как коэффициент в Законе Оукена),**
- 3. Построение имитационных и прогнозных моделей.**

Направление причинно-следственных связей (Вакуленко, Гурвич, 2015)

- В период между кризисами производительность оказывает явное причинное влияние на зарплату, на всем же периоде такая связь нечетко выражена,
- Почти не проявляется зависимость производительности от зарплаты. Т.е. не подтверждается гипотеза о действии в России механизма «эффективной зарплаты»,
- Есть частичные свидетельства двусторонней причинной связи между безработицей и зарплатой.

Причинно-следственные связи -2

- Один из выводов - самой «экзогенной»
переменной является производительность
труда. Два других показателя – зарплата и
безработица – выглядят сопоставимыми в этом
отношении. Этот вывод важен для построения
моделей.

Коинтеграционное соотношение (Вакуленко, Гурвич, 2015)

Модель VECM:

$$w_t = \alpha z_t + \beta u_t + \varepsilon$$

w_t – зарплата, z_t – производительность труда; u_t – уровень безработицы в момент t .

$$\ln(w_t) = 7,74 + 0,59 \ln(z_t) - 0,14 \ln(u_t)$$

Все оценки значимы и устойчивы.

Общие выводы:

Ключевые показатели российского рынка труда связаны устойчивыми долгосрочными соотношениями со значимыми коэффициентами.

Этот результат не зависит ни от выбора конкретного вида показателей производительности или оплаты труда, ни от периода наблюдения – следовательно, его можно считать робастным.

Это позволяет говорить о РРТ как о давно сложившемся и достаточно зрелом.

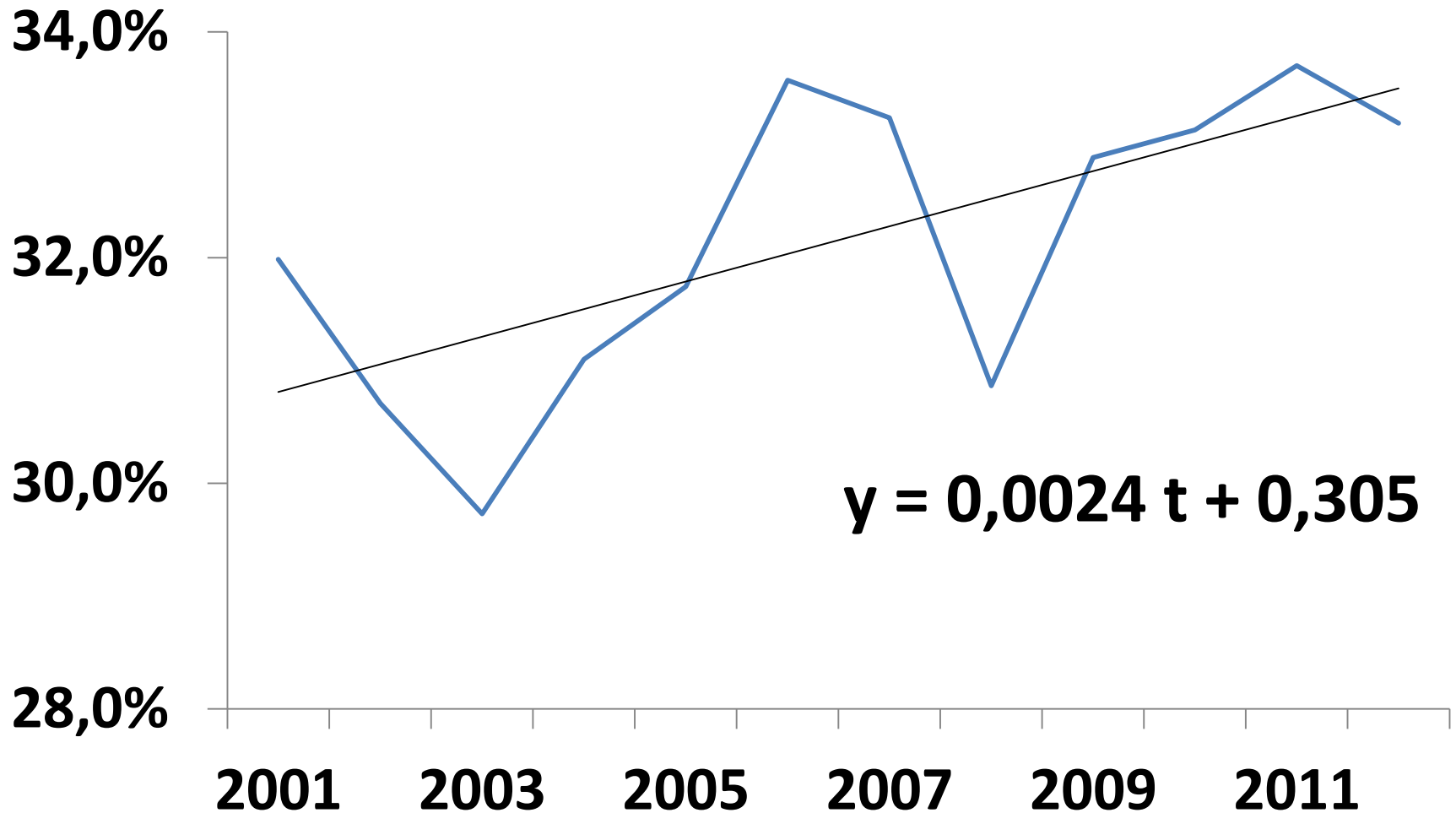
Связь между зарплатой в государственном и негосударственном секторе (Иванова, 2015)

- В долгосрочном периоде частный сектор является лидером «гонки зарплат» (влияние идет от него к бюджетному).
- В краткосрочном периоде, напротив, лидер - государственный сектор. Логичным объяснением выявленного факта в нашем случае может служить исполнение «майских указов» президента. Т.е. повышение зарплаты в государственном секторе отражается на зарплате в частном.

Эластичность реальной зарплаты по безработице (Вакуленко, Гурвич)

- Зависимость реальной зарплаты по безработице в России выше чем в большинстве развитых стран и стран с формирующимся рынком. Иными словами РРТ имеет низкую ригидность реальной зарплаты.
- Это объясняет то, что принято называть «российской моделью рынка труда», но фактически отражает близость РРТ к «норме».

Доля скрытой зарплаты (%) (Гурвич, Суслина, 2015)



Номинальные и "реальные" ставки СОЦИАЛЬНЫХ ВЗНОСОВ



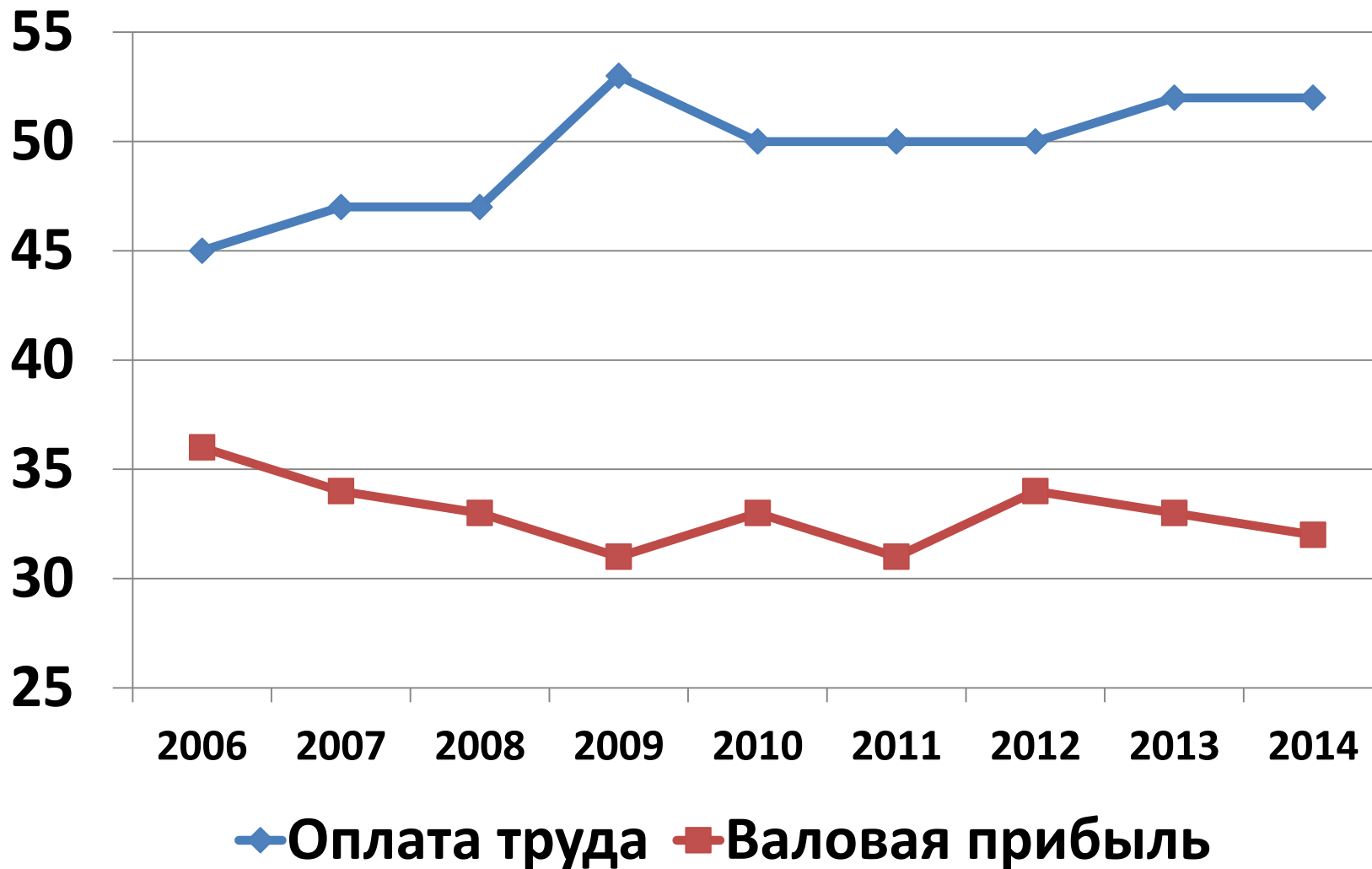
Другие выводы:

- Занятость в бюджетном секторе проциклична, хотя в меньшей степени чем в негосударственном секторе (Гурвич, Хазанов)
- Реакции рынка труда асимметричны (различны для положительных и отрицательных шоков) – Вакуленко, Гурвич (2015)

Это важно т.к. применение стандартных моделей, не учитывающих асимметрию может тогда дать искаженные результаты.

Так, использование линейной модели закона Оукена не учитывающей асимметрии может ошибочно показать отсутствие долгосрочной связи производства и безработицы.

Структура ВВП по первичным доходам (%)



- Построенная модель (Вакуленко, Гурвич) дает объяснение кажущегося парадокса и измеряет вклад разных каналов в наблюдаемый рост оплаты труда.
- За период I квартал 1996 – III квартал 2013 г. практически равный вклад в этот рост внесли увеличение производительности труда и снижение безработицы. Таким образом, канал снижения безработицы вдвое ускорил рост реальной оплаты труда.

Закон Оукена для России (Вакуленко, Гурвич, 2015)

- Рост ВВП в постоянных ценах на 1% ведет к снижению показателя безработицы, измеренного в процентах, примерно на 1% - например, с 5% до 4,95%.
- При прочих равных условиях, уровень безработицы возвращается к долгосрочному равновесию примерно через 0,5 года после негативного шока (численность занятых через 4 месяца).
- Это гораздо быстрее, чем, например, в Великобритании – 3,75 года, и сопоставимо с цифрами по Японии – 8,5 месяца (Harris, Silverstone, 2001).

- Связь рост – безработица носит устойчивый долгосрочный характер (переменные коинтегрированы),
- Реакция безработицы на падение производства значительно сильнее, чем на его рост,
- КО для России уступает оценкам для большинства развитых стран и сопоставимо с показателями для стран с формирующимся рынком.

Проблемы с данными:

- Отсутствие надежных данных по трудовым мигрантам (их доля, состав на рынке труда, зарплата и т.д.),
- Недостаточная надежность квартальных данных при очень ограниченном количестве годовых,
- Отсутствие рядов о количестве отработанных часов,
-

Темы для дальнейшей работы:

- Отсутствует ясное понимание проблем предложения труда (как из внутренних источников, так и за счет мигрантов,
- Требуется моделирование спроса на труд (начали работу),
- Неочевидны механизмы формирования численности занятых в бюджетном секторе и влияние этой занятости на рынок труда в целом.