

Дмитриев М.Э., д.э.н., президент Фонда «Центр стратегических разработок»

Мисихина С.Г., к.э.н., директор Центра социальной политики Института прикладных экономических исследований Российской академии народного хозяйства и государственной службы при Президенте Российской Федерации

Прощай, нищета!

Быстрый экономический рост 2000-х годов в России привел к глубоким и быстрым по историческим меркам изменениям в социальной структуре общества, а также в запросах и моделях поведения массовых социальных групп. Масштабы этих изменений и их возможное влияние на дальнейшее развитие страны еще подлежат всесторонней оценке исследователей. Данная работа представляет собой предварительную попытку оценить с учетом новых социологических и экономических данных характер изменений, происходивших в российском обществе под влиянием быстрого экономического роста и сформулировать некоторые гипотезы относительно наблюдавшихся в этот период взаимосвязей между экономическими и социальными и социально-политическими тенденциями.

Наша статья использует результаты более развернутого исследования, охватывающего исторический период, в течение которого в нашей стране происходило становление общества массового потребления и формирование массового среднего класса¹. В ходе этого исследования мы выделили 4 этапа этого длительного исторического процесса.

1 этап – становление основ общества массового потребления «советского типа» в 1970-1990гг. Основа массового среднего класса сформировалась еще в советское время – в период с 1970 по 1990 гг., когда в нашей стране был заложен фундамент общества массового потребления. Одним из индикаторов этого процесса может служить удельное количество легковых автомобилей. В течение этого периода оно выросло в 10 раз – гораздо больше, чем в последующие два десятилетия. Быстрыми темпами росла обеспеченность бытовой техникой и другими предметами длительного пользования. К 1990 г. как минимум треть жилого фонда находилась в личной собственности. В сочетании с распространением высшего образования это создавало предпосылки для формирования влиятельного среднего класса, который по своим социально-имущественным характеристикам постепенно сближался со средним классом стран Западной Европы периода 50-60-х гг. прошлого века. Однако средний класс в этот период можно отнести скорее к среднему классу «советского типа», отличие которого от западного среднего класса определялось неразвитостью рыночных отношений в сфере недвижимости и финансов, что не позволяло среднему классу быть собственником земли, недвижимости и финансовых активов, а также иметь доступ к потребительским и ипотечным кредитам, как в западных странах. Такие ограничения обуславливали неустойчивость данной социальной группы, в том числе ее чрезмерную зависимость от колебаний текущего потока доходов.

2 этап – деградация и частичный распад среднего класса «советского типа» в 1990-е годы. Глубокий кризис 1990-х привел к сокращению численности среднего класса и ослаблению его социального влияния. На положении среднего класса не могло не сказаться ухудшение состояния отраслей бюджетной сферы и высокотехнологичных отраслей промышленности, включая машиностроение и ВПК. Хотя, по оценкам

¹ М.Э.Дмитриев, С.Г.Мисихина. Средний класс в Российской Федерации: подходы, оценки, характеристики, интересы. В сборнике статей «Развитие человеческого капитала – новая социальная политика». РАНХиГС.2010. (в печати).

Н.Тихоновой², ядро советского среднего класса в основном сохранило свою принадлежность к среднему классу в этот период, но вероятность сохранения социальных позиций у примыкавших к нему слоев составляла около 50%.

3 этап – быстрый рост массового среднего класса западного типа и превращение его в значимую социальную силу в 2000-е годы. К концу 2000-х гг. благодаря быстрому росту уровня жизни, повышению образовательного уровня, изменениям в структуре занятости и другим социально-экономическим процессам, средний класс превратился в одну из наиболее массовых социальных групп. Его численность достигла не менее 25% от общей численности населения, около 1/3 взрослого населения и 40% работающего населения и почти половины работающего населения крупных городов.

Основное внимание в данной статье уделено особенностям *4 этапа*, предпосылки которого возникли сравнительно недавно благодаря быстрому экономическому развитию 2000-х годов создавшему условия для социально-экономической конвергенции среднего класса и других массовых групп населения. В этот период реальные доходы населения выросли в 2,5 раза при незначительном росте неравенства (коэффициент Джини в 2011 году составил 0,42 по сравнению с 0,4 в 2000 году). В результате по российским критериям определения бедности конца ее уровень с 1990-х годов сократился примерно в 2,5 раза³. Значительным - в 2,1 раза - было и ее сокращение, если применить критерий бедности, используемый в США: с 64,4% в 1999 году до 30,6% в 2010 году.⁴

Даже в условиях финансово-экономического кризиса бедность в России продолжала снижаться – отчасти благодаря резкому повышению пенсионных и других социальных трансфертов.

В международных сопоставлениях для развивающихся стран обычно используют 2 основные черты бедности: 1,25 долл. США по ППС⁵ и 2 долл. США по ППС⁶. Из таблиц и рисунков ниже видно, что в России практически нет людей, которые жили бы менее чем на 2 долл. в день по ППС. Следовательно, международные сопоставительные методики, которые используются для развивающихся стран, показывают, что бедности и нищеты по меркам развивающихся стран в России нет. При этом данные показывают, что абсолютная бедность в России в 2000-е годы снижалась высокими темпами по сравнению с другими странами. Для стран ОЭСР оценки по таким методикам не производятся, а к концу 2000-х годов использование этих методик для России также практически потеряло смысл.

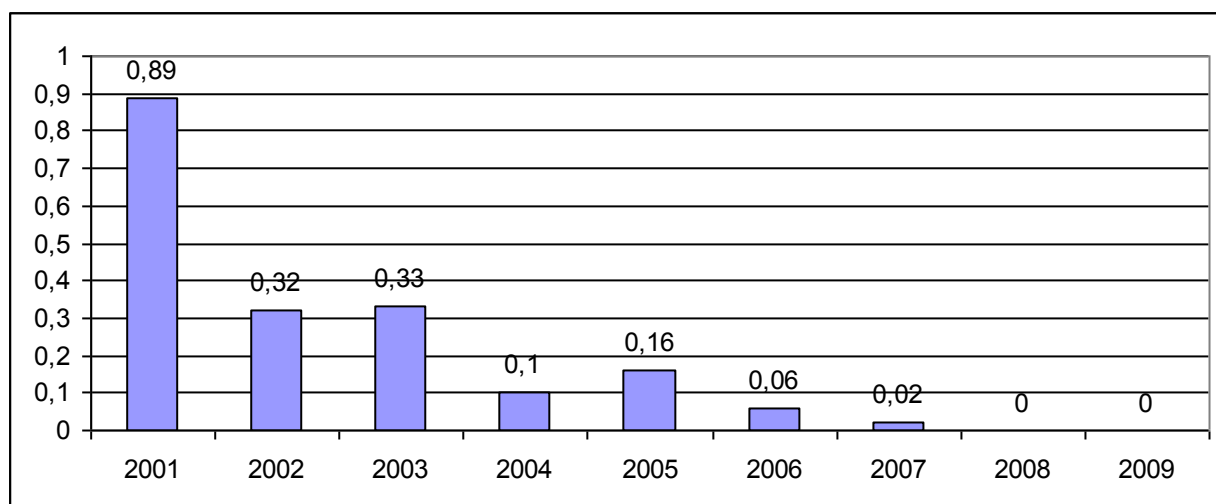
² Средний класс: теория и реальность / Н.Е. Тихонова, С.В. Мареева. –М. : Альфа_М, 2009.

³ Расчеты авторов по данным Росстата.

⁴ Расчеты авторов по данным Росстата, Бюро переписи США, МВФ. См. об используемой методике оценки далее.

⁵ Оценка бедности на основе черты бедности, равной 1,25 долл. в день по ППС используется для оценок уровня крайней бедности (нищеты) в наиболее бедных странах. 1,25 долл. в день по ППС - это среднее значение национальных линий бедности в 15 беднейших странах мира. См. Ravallion M., Chen Sh. and Sangraula P., 2008, "Dollar a Day Revisited," Policy Research Working Paper 4620, Washington DC, World Bank.

⁶ Оценка бедности на основе черты бедности, равной 2 долл. в день по ППС используется для оценок уровня бедности во всех развивающихся странах. 2 долл. в день по ППС - это медиана национальных линий бедности в развивающихся странах. См. Chen Sh. and Ravallion M. The Developing World Is Poorer Than We Thought, But No Less Successful In The Fight Against Poverty. Policy Research Working Paper 4703, World Bank, 2010.



Источник: данные Всемирного банка. www.worldbank.org

Рис. 1. Доля российского населения, живущего на менее чем 1,25 долл. в день (в международных ценах 2005 года) в % от общей численности населения

Таблица 1.

Доля населения, живущего на менее чем 2 долл. в день (в международных ценах 2005 года) в % от общей численности населения

	2000	2001	2002	2003	2004	2005	2006	2007	2008	2009
Россия		5,97	3,67	2,95	1,84	1,49	1,22	0,29	0,08	0,05
Хорватия	0,14	0,15			0,09				0,09	
Украина			3,41	1,46	1,25	0,48	0,58	0,21	0,13	0,17
Словакия					0,43	0,43	0,14	0,19	0,17	0,12
Беларусь	1,89	1,52	2,5		0,64	0,49	0,25	0,25	0,19	
Польша	0,57	0,57	0,58		0,41	0,57	0,31	0,29	0,25	0,2
Латвия			0	1,44	1,04			0,47	0,37	
Литва	1,28	1,9	1,83		1,55				0,44	

Источник: данные Всемирного банка. www.worldbank.org

Интересен пример Санкт-Петербурга, показывающий, что больше половины семей имеет домашних любимцев, в основном кошек. Как показывают данные репрезентативных опросов их владельцев, их кормят в основном специализированными кормами.⁷ Расчеты авторов статьи показали, что дневные расходы только на недорогое питание и наполнитель для туалета кошки составляют 1,6 долл. в день. Кстати в США на питание одной кошки в год тратится около 220 долл., т.е. 0,6 долл. в день, в России – 517 долл. в год или 1,4 долл. в день.⁸ Все расходы на содержание одним домашним хозяйством домашних питомцев в год составляли в США в 2011 году 686 долл. (1,88 долл. в день)⁹, а без учета ветеринарных расходов 494 долл. в год (1,35 долл. в день), в России в 2011 году только на расходы на питание и наполнитель для туалета для одной кошки тратилось 590 долл. в год. Так что когда некоторые эксперты отмечают, что надо проводить мониторинг численности лиц с доходами ниже 2 долл. в день по ППС, видимо, они собираются проводить мониторинг численности домашних любимцев, так как населения, имеющего такие доходы, практически не осталось.

Специалисты Всемирного банка, продолжая использовать рассмотренный выше подход к определению границы бедности, расширяют его, добавив к нему определение среднего класса:

- к бедным в развивающихся странах по-прежнему предлагается относить население с доходами ниже 2 долл. в день или 60 долл. в мес. по паритету покупательной способности,¹⁰
- к «среднему классу развивающегося мира» относят группу населения, которая не является бедной по стандартам развивающихся стран, но остается бедной по стандартам развитых стран, т.е. население, доходы которого выше медианы национальных линий бедности в развивающихся странах (в 2005 году она составляла около 2 долл. в день по паритету покупательной способности), но ниже абсолютной линии бедности в США (которая в 2005 году составляла около 13 долл. в день)¹¹;
- к «западному среднему классу» относят население, чьи доходы выше линии бедности в США.¹²

Такое выделение разных групп среднего класса основано на том, что с одной стороны, доходы на уровне 2-3 долл. по паритету покупательной способности не позволяют населению иметь доступ к тем активам и услугам, которые ассоциируются с потреблением среднего класса в развитых странах, но с другой стороны, даже такие доходы позволяют населению потреблять товары далеко не первой необходимости, такие как компьютеры, мобильные телефоны, кондиционеры и т.п., чего не могут позволить себе бедные, потребление которых, в основном нацелено на физиологическое выживание.

⁷ См. <http://spb.russiaregionpress.ru/archives/1910>.

⁸ Spending on pets rises during recession. USA TODAY. 10/9/2011 <http://yourlife.usatoday.com/parenting-family/pets/story/2011-10-09/Spending-on-pets-rises-during-recession/50712250/1>.

⁹ В США в качестве домашних питомцев содержатся 78 млн. собак и 86,4 млн. кошек.

¹⁰ См. например, Chen Sh. and Ravallion M. The Developing World Is Poorer Than We Thought, But No Less Successful In The Fight Against Poverty. Policy Research Working Paper 4703, World Bank, 2010.

¹¹ Так как в США при расчете абсолютной линии бедности используется эквивалентная шкала, а в развивающихся странах она используется редко, то для оценок М. Ravallion использует линию бедности для семьи из 4 человек, деленную на 4. В 2010 году значение линии бедности, рассчитанное таким же образом, составило около 15,5 долл. в день. Программа развития ООН в середине 1990-х годов использовала подобный подход для оценок абсолютного уровня бедности в развитых странах, используя черту бедности США для семьи из 3 человек, деленную на 3. См. Human development report. 2003. UNDP. www.undp.org.

¹² Ravallion M. The Developing World's Bulging (but Vulnerable) "Middle Class". Policy Research Working Paper 4816. The World Bank Development Research Group. Director's Office. January 2009.

В 2010 году в России согласно такой методике бедных не было, к «среднему классу развивающегося мира» можно было отнести около 30% населения, к «западному среднему классу» - от 60 до 70% (в зависимости от того, какую часть населения отнести к богатым)¹³ (см. табл. 2).

Таблица 2.
Распределение населения по величине среднедушевых денежных доходов в России в 2010г.

Интервал среднедушевого денежного дохода		Доля населения, %	
Руб. в мес.	Долл. по ППС в день ¹⁴		
	от	до	
0 - 3500,0	0	5,8	3,9
3500,1-5000,0	5,8	8,3	5,6
5000,1-7000,0	8,3	11,6	9,4
7000,1-10000,0	11,6	16,5	14,7
10000,1-15000,0	16,5	24,8	20,2
15000,1-25000,0	24,8	41,3	23,5
25000,1-35000,0	41,3	57,8	10,8
свыше 35000,0	57,8	и выше	11,9

Источник: Социальное положение и уровень жизни населения России. 2011: Стат.сб. / Росстат - М.,201; расчеты авторов по данным Росстата и МВФ.

Российские исследователи относили к среднему классу в конце 2000-х годов от 20 до 30% и населения даже более.¹⁵ По оценкам западных экспертов, средним классом в России можно считать от 40 до 73% населения России.¹⁶

Перераспределительная политика 2000-х гг. привела к снижению бедности и повышению благосостояния бедных в России. Особенно заметным влияние социальной политики на положение низкодоходных слоев населения было в конце 2000-х годов: повышение пенсий, программы помощи безработным и другие меры привели к тому, что доходы и потребление бедных в ходе экономического кризиса не снизились, а общий уровень бедности продолжал сокращаться. В потребление бедных все больше включалось товаров и услуг не первой необходимости.

Если сравнить наличие товаров длительного пользования у бедных и у небедных домашних хозяйств, то выясняется, что уже в 2010 году заметного разрыва между небедными и бедными домохозяйствами не было (за исключением легковых автомобилей

¹³ Расчеты авторов по данным Росстата, Бюро переписи США, МВФ.

¹⁴ Используется паритет покупательной способности в 2010 году по данным МВФ. www.imf.org.

¹⁵ См., например, Малева Т.М., Овчарова Л.Н. и др. Российские средние классы накануне и на пике экономического роста. М.: Экон-Информ. 2008; Тихонова Н.Е. Средний класс: теория и реальность—М.: АльфаМ, 2009 и др.

¹⁶ См., например, Uri Dadush and Shimelse Ali. In Search of the Global Middle Class: A New Index. The Carnegie Papers: International Economics. Carnegie Endowment for International Peace. July 2012.

и персональных компьютеров). При этом необходимо учитывать, что если в минимальный набор непродовольственных товаров, которые входят в прожиточный минимум среднестатистической семьи,¹⁷ включены 1 холодильник, 1 стиральная машина и 1 телевизор, то, как видно из таблицы ниже, бедные домашние домохозяйства практически полностью оснащены как данными товарами, так и товарами которые являются предметами далеко не первой необходимости и в прожиточный минимум не входят (мобильные телефоны, пылесосы, видеомэгафоны и т.п.). Более половины бедных домохозяйств имеют музыкальные центры, две пятых - персональные компьютеры, треть – автомобили. Уровень обеспеченности российских домохозяйств товарами длительного пользования явно не предполагает того, что им не хватает денег даже на питание, тем более что данные Росстата это подтверждают: в среднем один бедный в 2010 году потреблял около 2100 ккал в сутки,¹⁸ что соответствует базовым требованиям Всемирной организации здравоохранения.

¹⁷ Постановление Правительства РФ от 17 февраля 1999 г. N 192 "Об утверждении Методических рекомендаций по определению потребительской корзины для основных социально-демографических групп населения в целом по Российской Федерации и в субъектах Российской Федерации" (с изменениями от 16 марта 2000 г., 12 августа 2005 г., 4 июня 2007 г.).

¹⁸ Социально-экономические индикаторы бедности в 2007-2010 гг. Стат.сб. / Росстат - М., 2011.

Таблица 3.

Наличие предметов длительного пользования в малоимущих домашних хозяйствах
В среднем на 100 домохозяйств, штук

	Бедные домохозяйства	Небедные домохозяйства
Телевизор	140	167
Видеомагнитофон, видеоплеер, DVD-плеер	81	91
Холодильник, морозильник	112	122
Стиральная машина	96	100
Пылесос	81	93
Мобильный телефон	244	225
Музыкальный центр, магнитофон, аудиоплеер	57	68
Персональный компьютер	41	59
Легковой автомобиль	32	50

Источник: Социально-экономические индикаторы бедности в 2007-2010 гг. Стат.сб. / Росстат - М., 2011.

Потребление среднего класса также росло: но разрыв в уровне потребления среднего класса и более низкодоходных слоев населения начал сокращаться:

- если в 2005 году разрыв по обеспеченности автомобилями между домохозяйствами 5-9 децилей населения и домохозяйствами 1-2 дециля превышал 2,5 раза, то в 2010 году он снизился до 1,9 раза,
- разрыв в обеспеченности домашних хозяйств персональными компьютерами для тех же групп населения сократился с 3,3 в 2005 году до 1,5 раза в 2010 году.¹⁹

Все это привело к формированию массового прото-среднего класса и его социальной конвергенцией с представителями среднего класса.

Похожие тенденции уже радикально изменили политическое поведение массовых групп населения в других странах,- например, в Латинской Америке. В частности, в Бразилии, возникли более устойчивые институты конкурентной демократии. Такое изменение стало возможно не только потому, что вырос уровень потребления, причем у подавляющего большинства населения, но и потому, что изменились форматы этого потребления.

В России произошла ритэйлинговая революция. Доля торговли в российском ВВП сейчас выше, чем в большинстве развитых стран, что связано с очень быстрыми темпами развития современных сетевых торговых форматов и их распространения по территории страны. Такие форматы наблюдаются, как показали проведенные ЦСР фокус-группы,

¹⁹ Расчеты авторов по данным Росстата.

даже в отдаленных городах, например, в г. Новотроицке Оренбургской области, экономическая ситуация в котором разительно отличается от Москвы. Большинство россиян сейчас потребляет стандартный набор товаров и услуг, который стал в рамках единого экономического пространства доступен повсюду.

Они проводят часть досуга в торгово-развлекательных центрах, смотрят одни и те же фильмы, пользуются теле- и интернет-коммуникациями. Интересным представляется, что в России число абонентов сотовой связи на 100 человек населения сейчас в полтора раза выше, чем во Франции, США и Японии, а это очень важно для формирования единого потребительского рынка в такой пространственно протяженной стране как Россия.

В новой истории известны и хорошо изучены примеры, когда распространение универсальных стандартизованных форматов торговли уже играло роль «плавильного котла», позволявшего тиражировать более современные модели потребления от верхнего среднего класса в сторону более массовых социальных групп. Именно такую роль на западе сыграли крупные универсальные магазины, появившиеся в крупнейших городских центрах Западной Европы, Северной Америки и Австралии во второй половине XIX века - начале XX века – в эпоху промышленной урбанизации. Эти торговые центры послужили «приводными ремнями» удешевления и демократизации первоначально элитарных моделей потребления и их проникновения в массовый городской средний класс и примыкающие к нему социальные слои.

Современные форматы развития рынка глубоко затронули российское население. Финансовые услуги потребляет все большая часть населения: доля кредита в потреблении российского населения только за последний год увеличилась с 15 до 22%. Доступ к банковскому кредиту по-видимому на несколько лет ускорил насыщение потребительского спроса современными товарами длительного пользования, включая пенсионеров и низкодоходные группы, для которых в отсутствие кредита эти товары были бы гораздо менее доступны. Быстро растёт доля граждан, имеющих счета в банках: она уже превысила 70% населения, и продолжала расти даже в кризис. Число банкоматов на миллион жителей в ближайшее время может приблизиться к уровню развитых стран Европы. Уже сегодня самой большой в Европе сетью удаленных платежных терминалов обладает Сбербанк. Немаловажную роль в распространении современных форматов потребления играет и быстрое развитие международного туризма: с 2004 по 2010 год число поездок российских граждан в страны дальнего зарубежья увеличилось практически в 2 раза - 13,1 млн. до 25,5 млн.²⁰, доля расходов россиян на международный туризм в общих мировых расходах на эти цели выросла в 1,6 раза - с 1,8% в 2000 году до 2,9% в 2010 году²¹, что позволило России в 2002-2003 году войти в десятку стран-лидеров по объему расходов на международный туризм, в 2005-2010 годах занимать в этой десятке девятое место, а в 2011 году переместится на 7 место, вытеснив Японию с 7 на 9 место.²²

Подобно сетевым форматам торговли и развлечений, развитие международного туризма способствует более быстрому усвоению современной культуры потребления, а также облегчает конвергенцию запросов и ценностей населения России и других стран, имеющих массовый средний класс. Недавний опрос Фонда «Общественное мнение» показал, что 52% респондентов связывают благополучную старость с возможностью отдыха, поездок, путешествий. По числу указавших его респондентов этот вид потребления опередил все остальные, кроме хорошего, качественного питания.²³

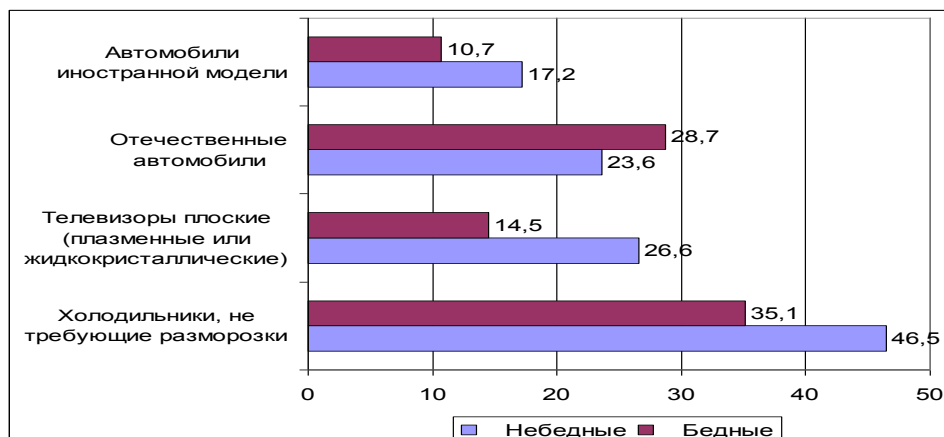
²⁰ Данные ФСБ России (Пограничная служба). Социальное положение и уровень жизни населения России. 2011: Стат.сб. / Росстат - М., 2011. www.gks.ru, Социальное положение и уровень жизни населения России. 2010: Стат.сб. / Росстат - М., 2010. www.gks.ru.

²¹ Рассчитано по UNWTO: UNWTO Tourism Barometer. 2011. www.unwto.org.

²² UNWTO: UNWTO Tourism Barometer. 2012. www.unwto.org.

²³ Отмена накопительной пенсии: социальные риски и возможности. ФОМ, 2012, стр.21.

Агрегирование данных 19-го раунда Российского мониторинга экономического положения и здоровья населения Российской Федерации, проходившего в 4 квартале 2010г. - 1 квартале 2011г., показало, что такие товары далеко не первой необходимости как холодильники, не требующие разморозки (“NO FROST”), телевизоры плоские (плазменные или жидкокристаллические), отечественные легковые автомобили, легковые автомобили иностранных моделей все чаще приобретаются не только представителями среднего класса, но и бедными по российским критериям домохозяйствами (см. рис.2).



Источник: расчеты авторов по данным 19-го раунда Российского мониторинга экономического положения и здоровья населения Российской Федерации (4 кв. 2010г. - 1 кв. 2011г.).

Рис. 2. Доля домашних хозяйств, имеющих активы не первой необходимости, %

К началу 2010-х годов эти изменения значительно трансформировали российское общество. В 1990-х годах удовлетворение базовых потребностей в еде, одежде и жилье, непосредственно связанных с физическим выживанием, доминировало в экономическом поведении большинства населения и предопределяло господство ценностей выживания, а также широкое распространение левопопулистских политических настроений. Результатом развития 2000-х годов стал резкий отход от этих тенденций. Сегодня большинство россиян имеет возможность удовлетворять не только базовые потребности, связанные с выживанием, но, хотя бы и в ограниченных масштабах менее существенные потребности второго порядка.

В социальном плане это ведет к постепенному вытеснению на второй план ценностей выживания и усиление приоритетности ценностей, связанных с развитием. В политике эти изменения привели к рационализации политических настроений, к усилению запроса на институты, связанные с развитием человеческого потенциала и к ослаблению запроса на перераспределительный популизм и радикальный национализм.

Для оценки политико-экономических аспектов этих изменений в марте, апреле и мае 2012 г. Центром стратегических разработок по заказу Комитета гражданских инициатив было проведено масштабное социологическое исследование, состоящее из 62 фокус-групп в различных регионах России. В число населенных пунктов, где проводились исследования, были включены Москва, ряд областных центров (Екатеринбург, Владимир, Калининград, Ярославль, Астрахань) и несколько средних городов (Дзержинск в Нижегородской области, Тольятти в Самарской области, Новотроицк – в Оренбургской области). Фокус-группы проводились по стандартной для этого вида исследований методологии: размер каждой фокус группы составляет 8-12 человек. Фокус-группы принято сегрегировать по возрасту, образованию и типам населенных пунктов. Все эти параметры в нашем исследовании были соблюдены. В ряде случаев проводилось разделение респондентов и по гендерному принципу. Основной целью исследования было

изучение мнения респондентов, не относящихся к среднему классу. Потенциальное присутствие представителей среднего класса в таких фокус-группах сводилось к минимуму путем существенного понижения размера денежной компенсации за участие в обследовании, что по нашему опыту существенно снижает вероятность рекрутинга представителей среднего класса, а также путем формирования отдельных фокус групп из лиц без высшего образования. В Москве и Екатеринбурге проводились также фокус группы, в которые отбирались преимущественно представители среднего класса. Эти группы формировались исключительно из лиц с высшим образованием с использованием дополнительного критерия – наличия в семье автомобиля стоимостью не менее 500 тыс. руб. в Москве и не менее 400 тыс. руб. в Екатеринбурге. На фокус-группах, в том числе, выяснялся перечень наиболее важных проблем, волнующих население, оценивался запрос (либо отсутствие запроса) на политические и социально-экономические изменения в стране.²⁴ Дополнительно в сентябре-октябре 2012 года было проведено 12 фокус групп по аналогичной методике в Москве, Владимирской и Самарской областях.

Проведенные фокус-группы показали, что в настоящее время сформировался устойчивый и массовый запрос на серьезные изменения ситуации в России. Он объединяет практически все слои городского населения во всех наблюдавшихся регионах. Особенно важно, что перечень наиболее серьезных мотивирующих проблем, которые ассоциируются с необходимостью изменений, является коротким и мало меняется в зависимости от возраста, пола, социального положения и региона. В их число входят, прежде всего, проблемы здравоохранения, образования, ЖКХ, личной безопасности и эффективного правосудия. Отличительной особенностью территорий с повышенным уровнем загрязнения окружающей среды является выдвижение на первый план проблемы экологии, но во всех остальных случаях она отходит на второй план, уступая место вышеупомянутым проблемам.

Дополнительными проблемами «второго эшелона» являются традиционные для населения темы плохих дорог, упадка промышленности и сельского хозяйства, а также тема национализации ресурсных отраслей, которая регулярно возникает в группах, не относящихся к среднему классу. Еще одной темой, значение которой заметно возрастает в средних городах и на селе является проблема досуга. В наших исследованиях, проводившихся ЦСР в 2012 году, вопросы организации досуга возникали регулярно, и в некоторых населенных пунктах были сопоставимы по значимости с проблемами первого эшелона.

О значимости выявленных приоритетов свидетельствует и количественный опрос, проведенный ЦСР в сентябре-октябре 2012 года в Москве, Владимирской и Самарской областях. В ходе данного количественного исследования была опрошена 1000 респондентов, отобранных на основе стандартной процедуры маршрутизации. Данное исследование не является репрезентативным в целом по стране, однако оно обеспечивает репрезентативную проверку результатов фокус-групп, проводившихся в указанных регионах параллельно с количественным опросом. На рис. 3 представлены отранжированные в порядке убывания частоты упоминаний позитивные (в понимании респондентов) направления деятельности российской власти. Первое место заняла забота о демографии, включая выплаты материнского капитала, но остальные вопросы социальных трансфертов (пенсии и помощь инвалидам) оказались на втором и третьем месте с конца, в то время как вопросы заработной платы и иных доходов в этот перечень не попали вообще. На рис. 4 представлены направления, к которым респонденты высказывают претензии. Десять наиболее значимых позиций включают претензии к состоянию ЖКХ, жилищной политики, образования, а также к развитию отраслей реального сектора и к политической системе. Претензии, непосредственно затрагивающие

²⁴ См. подробнее: Общество и власть в условиях политического кризиса. Доклад экспертов ЦСР Комитету гражданских инициатив. ЦСР и РАНХиГС. Май 2012 г. www.csr.ru.

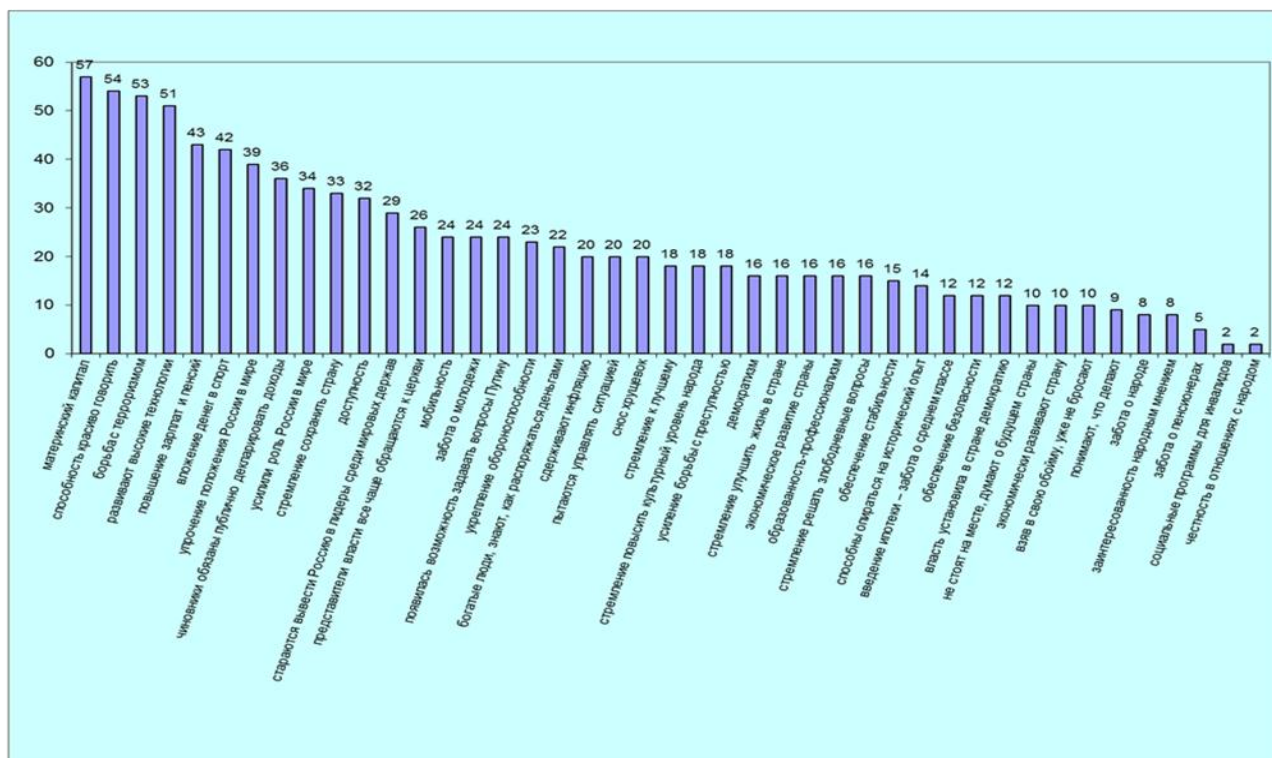
зарплаты и иные доходы, почти не упоминаются, а наиболее близкая к этой теме позиция оказалась вытеснена в последнюю четверть перечня.

Вместо поляризации социально-экономических и политических запросов российского общества исследования ЦСР выявили конвергенцию запросов среднего класса и других слоев населения, чего не наблюдалось в ходе проводившихся ранее исследований. В плане идентификации приоритетных проблем российское общество является сравнительно однородным и предъявляет в основном идеологически нейтральный, прагматичный и рациональный запрос на изменения. За исключением некоторых тем «второго эшелона», – прежде всего темы национализации и форсированного развития промышленности и сельского хозяйства за счет помощи со стороны государства, – основные проблемы обусловлены неэффективностью институтов и «провалами рынка». Их успешное решение в любом случае потребует вмешательства со стороны государства и активизации усилий гражданского общества. Это облегчает поиск массового консенсуса по ключевым вопросам экономической и социальной политики. Различия в восприятии приоритетных проблем по линии «средний класс – прочие массовые слои» в основном не носят антагонистического характера. В значительной мере они связаны с расстановкой акцентов. Средний класс Москвы делает упор на тему правосудия и правового государства, а в других слоях чаще распространен запрос на расширение государственного вмешательства в реальном секторе экономики.

Отчасти эта конвергенция запросов объясняется тем, что у населения за пределами среднего класса, как это было в 1990-е годы, не просматривается безусловного стремления решать все существующие проблемы путем наращивания государственных расходов. Более того, представители прочих массовых слоев, подобно представителям среднего класса, стали чаще высказывать повышенную заинтересованность в укреплении правового государства и в решении проблем образования, здравоохранения и ЖКХ не путем механического наращивания государственных расходов, а путем улучшения работы институтов в соответствующих сферах. Другим проявлением сближения запросов является то, что представители как среднего класса, так и других массовых слоев в равной мере поддерживают необходимость дальнейшего увеличения расходов на повышение пенсий и оборону. Наконец, практически не различаются взгляды этих социальных групп в вопросах международной политики и восприятии внешних угроз.

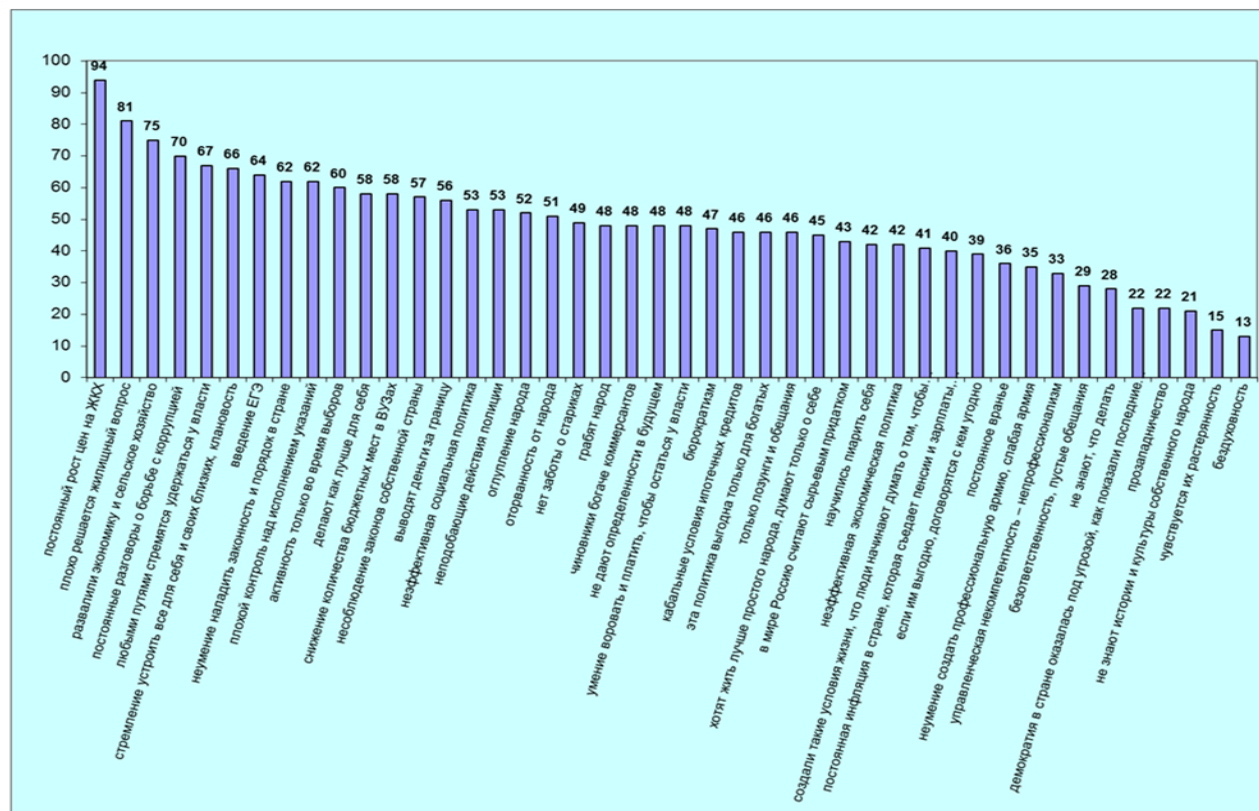
Важным индикатором происходящих изменений послужил перелом устойчивой зависимости, наблюдавшейся с начала 1990-х годов. Эта зависимость была выявлена профессором Калифорнийского университета Дэниелем Трейзманом, который представил ее в своей статье в 2011 году.²⁵ Ее суть сводится к тому, что на протяжении последних 20 лет, начиная с 1991 года, рейтинги одобрения российских президентов, определяемые по стандартному вопросу в 2003 г. ВЦИОМом, а после 2003 г. – Левада-центром, который задается респондентам еженедельно примерно по одной и той же выборке, объясняются более чем на 95% с лагом 6-9 месяцев усредненным еженедельным показателем экономических настроений, состоящим из трех вопросов, характеризующих экономические настроения населения. Это – вопросы, отражающие изменения положения семей в предыдущем периоде, его текущее состояние, и оценка его изменения на перспективу. Указанная зависимость действовала вплоть до 2010 года. Но в 2010-2011 годах эти показатели стали меняться гораздо менее синхронизированно (рис. 5). Произошел перелом тенденции, которая поддерживалась в течение 20 лет.

²⁵ Treisman D. Presidential Popularity in a Hybrid Regime: Russia under Yeltsin and Putin, *American Journal of Political Science*. 2011.



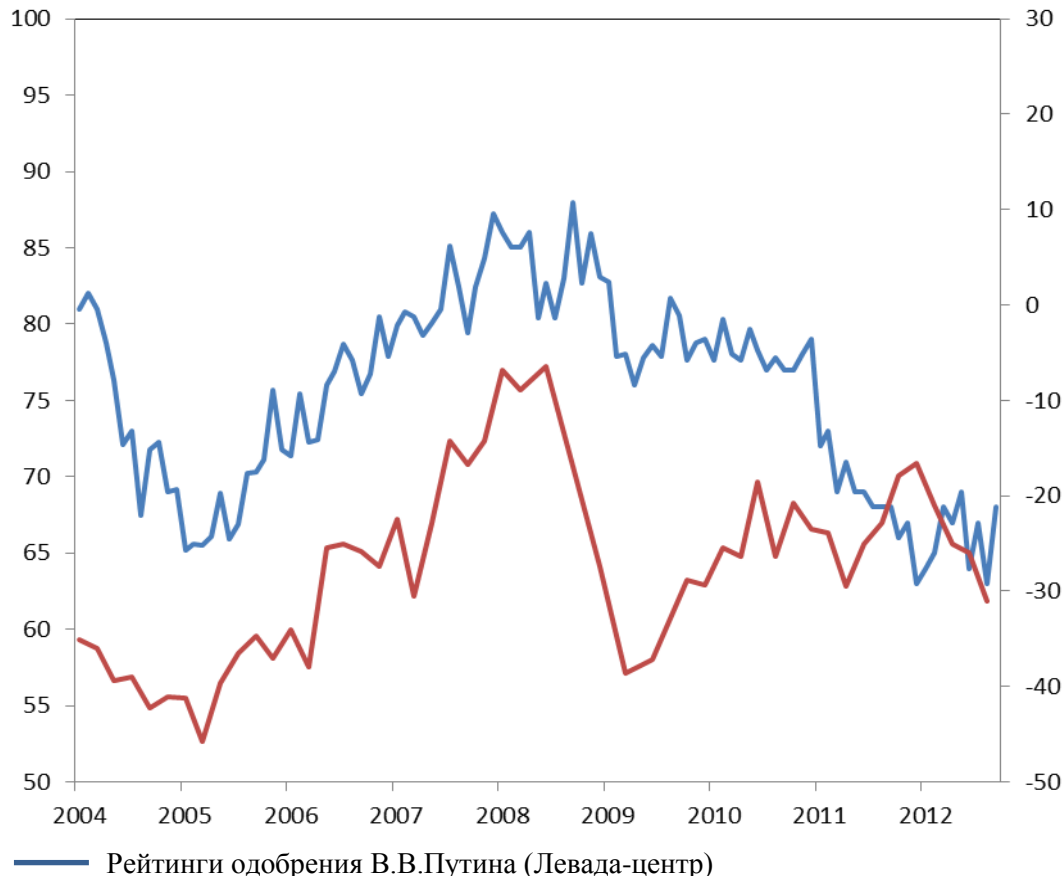
Источник: Центр стратегических разработок.

Рис.3 . Доля респондентов, указавших различные положительные характеристики деятельности российской власти, %



Источник: Центр стратегических разработок.

Рис.4 . Доля респондентов, указавших различные отрицательные характеристики деятельности российской власти, %



— Рейтинги одобрения В.В.Путина (Левада-центр)

— Восприятие состояния российской экономики (% респондентов, оценивших его как хорошее или очень хорошее минус процент респондентов, оценивших его как плохое или очень плохое, данные Левада-центра)

Источник: расчеты Д.Трейзмана по данным Левада-центра.

Рис. 5. Динамика рейтингов одобрения В.В.Путина и восприятия населением состояния российской экономики

Причины такого перелома могут быть связаны с тем, что до недавнего времени ценности выживания оказывали доминирующее воздействие на политические установки россиян. Но массовый выход населения из бедности в конце концов создал предпосылки для усиления новых, ранее малозначительных факторов, среди которых немалое место начинает занимать спрос на эффективные институты, обеспечивающие потребление значимых общественных благ (образование, здравоохранение, правопорядок и ЖКХ).

Между населением крупных городов, где, в том числе мы выделяли представителей среднего класса, и населением отдаленной провинции, где мы сконцентрировались прежде всего на других массовых слоях, различий по этим четырем приоритетам нет. Именно эти вопросы люди в основном называют как наиболее важные для них и чаще всего указывают, что именно в этих сферах в первую очередь нужны изменения к лучшему в России.

Различия между средним и не средним классом существуют по второстепенным проблемам. Например, средний класс больший акцент делает на вопросах самореализации и развитии институтов. Среди российской глубинки по-прежнему распространены идеи о национализации ресурсных отраслей и усилении экономической роли государства в различных сферах. Но эти темы редко называют первоочередными.

Фактическое преодоление абсолютной бедности в России должно было оказать влияние на установки гораздо более широких групп населения, чем непосредственно

следует из оценок изменения численности бедных. Согласно анализу данных панельной выборки нескольких раундов РМЭЗ за 2000-2005 годы, проведенному А. Лукьяновой и А. Ощепковым, только 53,2% лиц, вошедших в панель, не испытывали бедность хотя бы в течение одного года из указанного интервала. Таким образом, риск попадания в число бедных на многолетних интервалах для небедных домохозяйств был чрезвычайно высок и скорее всего оказывал существенное влияние на предпочтения и поведение индивидов. Аналогичным образом, только 50% лиц из этой выборки ни в одном из раундов не попадало в верхний доходный квинтиль.²⁶ Это означает, что сравнительно высокий уровень бедности в первой половине 2000-х годов непосредственно влиял на поведение более чем половины населения, способствуя распространению приоритетов выживания далеко за пределы бедных слоев населения в узком понимании.

Сейчас, когда риск абсолютной бедности стремится к нулю, значение ценностей выживания для небедных слоев должно заметно ослабевать: в своем социальном окружении они уже не сталкиваются со случаями депривации и поэтому перестают воспринимать угрозу глубокого обнищания как личный фактор риска. Массовая переоценка в сторону уменьшения индивидуальных рисков депривации могла с течением времени привести к непропорциональному большому снижению распространенности приоритетов выживания за пределами узкой группы хронически бедных. Впрочем, такая трансформация могла потребовать значительного времени. Недавние исследования склонности индивидов к риску в зависимости от испытанного ими опыта затяжных экономических кризисов, свидетельствуют, что влияние этого опыта может сказываться в течение многих лет после кризиса.²⁷ Это одна из причин, по которой уменьшение распространенности ценностей выживания может сильно запаздывать по отношению к снижению показателей бедности.

Первоначально мы ожидали, что обострение политической ситуации приведет к усилению спроса на левый популизм и национализм, а также обострит интерес к борьбе с коррупцией в упрощенно-популистской трактовке по примеру политики братьев Качинских в Польше. На деле обследование ЦСР выявило, что мотивирующая роль борьбы с коррупцией слабее, чем ожидалось. Например, реакция фокус-групп на антикоррупционные фрагменты выступлений А. Навального была довольно скептической, за исключением эпизода, когда Навальный приводил конкретный пример фонда Роспил, который помог сэкономить бюджету 40 млрд. руб. на отмененных незаконно заключенных государственных контрактах.

Что касается запроса на перераспределительный популизм, то довольно неожиданной оказалась позитивная реакция на выступления А. Кудрина, призывавшие планировать бюджетные расходы не по потребностям, а в соответствии с реальными финансовыми возможностями государства. На фокус-группах даже убежденные сторонники коммунистов нередко отмечали, что Кудрин – хороший специалист в области государственных финансов и экономики, прежде всего благодаря умению поддерживать стабильность государственных финансов. И это напрямую отождествлялось большинством респондентов со стабильностью и предсказуемостью личного экономического положения. В отношении к здравоохранению, образованию и ЖКХ у населения гораздо слабее, чем в прошлом, проявлялось мнение, что проблемы решаются прежде всего расходом бюджетных денег. В конце 1990-х годов большинство населения даже в крупных городах полагало, что увеличение государственных расходов на здравоохранение, образование и ЖКХ – это ключ к решению проблем в этих сферах. Сейчас многие респонденты указывают, что, даже доплачивая из собственных средств, они не в состоянии получить качественные услуги образования, здравоохранения и ЖКХ.

²⁶ A.Luliyanova, A.Oshchepkov. Income Mobility in Russia (2000-2005). Консорциум экономических исследований и образования. Серия «Научные доклады». № 09/02.- Kyiv: EERC, 2009, стр. 25.

²⁷ См. например: U.Malmendier, S.Nagel. Depression Babies: Do Macroeconomic Experiences Affect Risk Taking? May 2, 2010.

Есть понимание того, что они имеют дело с масштабными системными сбоями. Респонденты не используют слово «институты», но явно прослеживается запрос на институциональное развитие, в котором Россия за годы правления Путина добилась наименьших успехов. И сейчас проблемы институтов превращаются в первоочередной приоритет.

Ситуация с полицией широко цитировалась как пример провальной реформы, где все свелось к смене вывески и перестановке кадров без серьезных улучшений реальной ситуации с правопорядком и безопасностью. Это вызывает разочарование в политике властей.

По нашим наблюдениям, заметно ослабел запрос на политику националистического характера. В частности, после показа записи с программным заявлением одного из лидеров националистов Константина Крылова, респонденты не оказали ему поддержки при условных голосованиях на пост президента, губернатора и мэра. Некоторое число респондентов было готово поддержать его как лидера политической партии, но партийная деятельность пока слабо ассоциируется с практической реализацией политики. Респонденты явно опасались претворения в жизнь на практике лозунга «Россия для русских».

Кроме того, при тестировании на фокус-группах политиков второго эшелона обнаружился целый ряд дополнительных мотивов выбора. Во-первых, респондентов отталкивала агрессивность и нестандартное поведение. Политик, который позволял себе агрессивные высказывания в адрес кого бы то ни было, тут же терял поддержку. Например, нулевые результаты при условных голосованиях у И. Пономарева могли быть связаны с тем, что в ролике, который мы демонстрировали, он достаточно жестко критиковал Путина. Негативная реакция на это высказывание, скорее всего, была связана не с тем, что респонденты хорошо относились к Путину, а с тем, что они не одобряли проявление агрессии к оппонентам. Это мы увидели и на примере выборов мэра Тольятти. Кампанию против победившего на выборах С. Андреева его соперник от партии власти построил на личной компрометации, в то время как сам С. Андреев в войне компроматов участвовать отказался. Наши респонденты в Тольятти позитивно отзывались о поведении С. Андреева и негативно – о действиях его оппонента.

Из других существенных характеристик для респондентов было важно, чтобы политик умел четко и ясно изложить свою программу. Причем эта программа оценивалась с точки зрения практической реализации, а неконкретные, расплывчатые формулировки людей не устраивали. Другими словами, у избирателей возрос прагматизм и склонность к логическому осмыслению политической риторики. Раньше в таких масштабах на фокус-группах этого не наблюдалось.

Наши респонденты испытывали внутреннюю борьбу между поиском лидеров новой формации и тягой к устойчивости и опыту. Когда мы сравнивали лидировавшего среди политиков второго эшелона А.Навального с политиками, на тот момент более известными - М.Прохоровым, Д.Рогозиным и А.Кудриным, то Навальный заметно уступал им в поддержке. В таких комбинациях респонденты неохотно соглашались рассматривать его в качестве кандидата на пост губернатора и президента и, в лучшем случае, соглашались поддержать его на пост мэра города. Преимущество получали политики с практическим опытом успешного государственного или коммерческого управления, потому что большой опыт государственного управления ценился превыше всего.

Такие политические настроения свидетельствуют о возросшей готовности к более ответственному и рациональному политическому выбору. И в крупных городах, и за их пределами массовые группы избирателей, в том числе не относящиеся к среднему классу, стали политически более зрелыми. При этом они заметно устали от политиков старой формации, но поиск населением нового формата политического поведения и риторики еще далек от завершения. В результате такого развития однородность российского

электората возросла. Различия в политических предпочтениях между средним классом и другими слоями городского населения не являются существенными. По своим политическим настроениям прочие массовые слои заметно приблизились к среднему классу. Такой электорат с недоверием воспринимает политических популистов и националистов, но с ним стало гораздо легче работать ответственным политикам, с конструктивной и продуманной повесткой, нацеленной на развитие страны.

Наблюдаемая социальная трансформация российского общества не является необратимой. Сценарий новой волны экономического кризиса может привести к архаизации политических настроений и сделает потенциально более актуальными проблемы популизма, национализма и менее ответственного поведения избирателей, поскольку значительная часть прото-среднего класса находится вблизи черты бедности и легко может скатиться обратно на траекторию выживания в случае даже сравнительно умеренного сокращения потребления.

Но пока население России развивается в направлении более рациональной социально-экономической парадигмы, которая сближает средний класс и прочие массовые слои как по образу жизни, так и по политическим ожиданиям. Это население в меньшей степени склонно к леворадикальному перераспределительному популизму, к национализму, и к другим популистским политическим решениям типа борьбы с коррупцией любой ценой. Оно пытается найти рациональные решения проблем, стоящих перед обществом и придает возросшее значение развитию институтов. Возросшая однородность политических запросов позволяет говорить о том, что потенциально существует возможность сформировать новую партию большинства на принципиально иной политической платформе, чем платформа «Единой России» середины прошлого десятилетия. Большинство населения объединяют однородные приоритеты, под которые может быть сформулирована и реализована внятная политическая программа. Вопросы, которые волнуют основную часть населения, могут решаться путем развития институтов и повышением доступности и качества публичных благ в соответствующих секторах.

Основное различие между сравнительно узким социальным слоем участников уличных протестов в крупных городах и основной частью населения, включая подавляющую массу среднего класса, состоит в степени приоритетности запроса на политическую демократизацию. Ярко выраженного запроса на демократизацию и на политические изменения как артикулированного приоритета у большинства российского населения не имеется. Напротив, сравнительно немногочисленная прослойка участников политических акций протеста рассматривает демократизацию в качестве первоочередного приоритета.

Экономический рост истекшего десятилетия ускорил формирование массового среднего класса и сокращение бедности. Анализ доходов, имущественного статуса, поведенческих норм, ценностей и политических ожиданий свидетельствует о высокой степени однородности среднего класса. Социологические данные показывают, что другие массовые группы населения менее однородны, но находятся в стадии социальной конвергенции со средним классом. Нарастания поляризации в обществе не наблюдается, а процессы конвергенции затрагивают как образ жизни, так и интересы среднего класса и массовых слоев населения, не относящихся к среднему классу. И представители среднего класса, и представители других массовых слоев населения среди главных проблем, по которым должны быть найдены решения на политическом уровне, называют проблемы здравоохранения, образования, ЖКХ, личной безопасности и эффективного правосудия. Общество, сформировавшееся к настоящему времени, имеет большой запас социального капитала и является более зрелыми и сплоченным. Его объединяют общие интересы, более глубокое понимание того, какими способами эти интересы могут быть реализованы, а также возросший реализм и более ответственное политическое поведение. Это создает благоприятные условия для успешного продолжения социально-экономической модернизации страны, включая модернизацию ее политической системы.