

**РЕГИОНЫ РОССИИ: ВЯЛОТЕКУЩИЙ КРИЗИС ПРОДОЛЖАЕТСЯ<sup>1</sup>**

Н.Зубаревич

*В 1-ом полугодии 2016 г. региональная картина кризиса изменилась несущественно. Наиболее острыми проблемами остаются спад доходов населения и потребления в подавляющем большинстве регионов. Несколько уменьшилось число регионов, в которых продолжалось снижение инвестиций, при этом в 2/3 регионов сокращаются объемы жилищного строительства. В то же время стало меньше регионов со спадом промышленности. Состояние бюджетов регионов не изменилось. Как и годом ранее, дефицит имели 2/3 регионов, к концу 2016 г. их число вырастет. Объем долга не сократился, неизменен и список наиболее закредитованных регионов, а в структуре долга заметно снизилась доля дорогих кредитов банков за счет бюджетных кредитов Минфина.*

**Промышленность и инвестиции**

В первые 7 месяцев 2016 г. спад в промышленности продолжался в 31 регионе, в обрабатывающих отраслях – в 36 регионах (в 2015 г. – 35 и 42 соответственно). Среди промышленных регионов наиболее значительные темпы спада за январь–июль 2016 г. показали Владимирская (–13%), Оренбургская, Омская и Челябинская области (–5–7%). Сильное падение производства (–8–12%) произошло также в менее развитых регионах Дальнего Востока (Амурская обл., Еврейская авт. обл., Чукотский АО), в республиках Бурятия и Мордовия.

Заметно растет промышленное производство, причем второй год подряд, в некоторых регионах с крупными предприятиями ВПК (Брянская, Ростовская области – 13–14%, Тульская область – 7%), зафиксирован рост в отдельных регионах (Кемеровская, Сахалинская области – 8–12%).

В отличие от промышленного производства, спад инвестиций продолжается (4,3% в 1-ом полугодии 2016 г.). Инвестиции сократились в 48 регионах, это меньше, чем в 2015 г., когда число регионов с отрицательной динамикой достигло 56 (рис. 1).

Наиболее значительный рост инвестиций в 1-ом полугодии 2016 г. характерен в основном для регионов с небольшим их объемом, это эффект низкой базы, за исключением Ленинградской, Тюменской областей, нефтегазодобывающих республик Коми и Якутия. География инвестиций по-прежнему ориентирована на регионы с явными конкурентными преимуществами – ресурсными и агломерационными. Ведущие нефтегазодобывающие Ханты-Мансийский и Ямало-Ненецкий АО суммарно получили 14% всех инвестиций в стране, с Тюменской областью – более 16%. Еще одна группа лидеров – крупнейшие агломерации. На Москву пришлось 11% всех инвестиций, на Московскую область и Санкт-Петербург – по 4%. Заметную долю инвестиций имеют также Татарстан (4%), Крас-

1 Статья из ОМЭС №14(32) Сентябрь 2016 г.

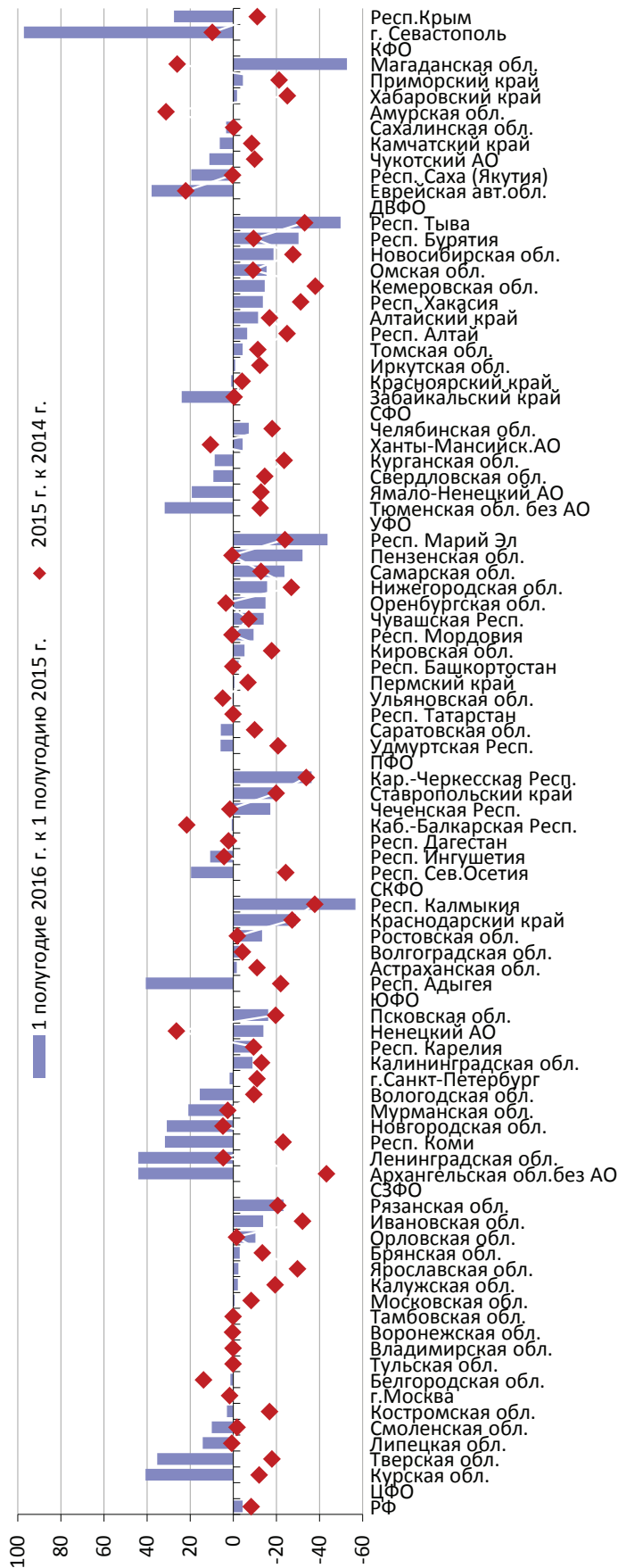


Рис. 1. Динамика инвестиций в основной капитал в 1-ом полугодии 2016 г., в % к аналогичному периоду 2015 г.

ноябрьский край (3,5%), Сахалин (2%), что во многом связано с добычей нефтегазовых ресурсов. В Краснодарском крае (его доля – менее 3%) инвестиции падают третий год подряд.

### **Строительство и ввод жилья**

Трехлетний инвестиционный спад сопровождается негативной динамикой строительства. Падение объемов строительства за январь–июль 2016 г. в целом по стране составило 5,2% и отмечалось в 48 регионах. Среди экономически развитых регионов наиболее сильный спад наблюдается в Ростовской области (–36%), Калужской области и Краснодарском крае (–24%), Нижегородской, Новосибирской, Кемеровской областях (–15–20%), Ханты-Мансийском АО и Челябинской области (–11%). В то же время в Москве, Санкт-Петербурге, Республике Татарстан объем строительства вырос на 4–7%. Некоторые развитые регионы продемонстрировали еще более высокие темпы роста строительства (Ленинградская, Самарская области, Красноярский край, Ямало-Ненецкий АО, Якутия – 8–22%).

Сокращение платежеспособного спроса населения привело к снижению показателей ввода жилья. Максимальный спад пришелся на 1-ое полугодие 2016 г. (–9,2%), за январь–июль 2016 г. темпы спада меньше (–7,4%), но это следствие эффекта более низкой базы. Сокращение произошло в 54 регионах, наиболее показательна динамика в регионах с большим жилищным строительством. Картина неоднозначная: в Московской области с максимальным объемом ввода жилья (более 10% от общероссийского) продолжался рост (+6%), в то время как в Москве ввод жилья сократился на 28%. И наоборот, в Санкт-Петербурге ввод жилья вырос на 9% на фоне незначительного сокращения в Ленинградской области. Во всех других регионах со значительными объемами ввода жилья динамика была негативной: в Краснодарском крае, Ростовской области, республиках Татарстан и Башкортостан – спад на 2–7%, в Тюменской области – на треть.

### **Социальные показатели**

Социальные индикаторы также показывают разную динамику. По данным за май–июль 2016 г., уровень безработицы остается минимальным (5,5%). Неполная занятость, динамика которой лучше отражает состояние рынка труда российских регионов, во II квартале 2016 г. также почти не изменилась. Повышенную долю занятых неполное рабочее время имеют республики Крым, Чувашия, Самарская, Ульяновская, Тверская и Ивановская области (5,2–7,3% от списочной численности работников во II квартале 2016 г. при среднероссийском показателе 3,4%), а повышенную долю находящихся в отпусках без сохранения зарплаты – Челябинская, Свердловская области и Республика Марий Эл (9,5–11,8% при среднем показателе 7,3%).

Кризис пока слабо влияет на региональные рынки труда, болевые точки иные. Важнейшая из них – снижение реальных доходов населения, которое продолжилось в 2016 г., спад за 1-ое полугодие составил 4,8%. По данным Росстата, сокращение продолжалось в подавляющем большинстве регионов, за исключением части регионов Центра, Татарстана, Краснодарского края и некоторых республик Северного Кавказа (данные по этим республикам наименее достоверны), а также Республики Крым (рис. 2). Менее сильное падение реальных доходов в Центре и в части

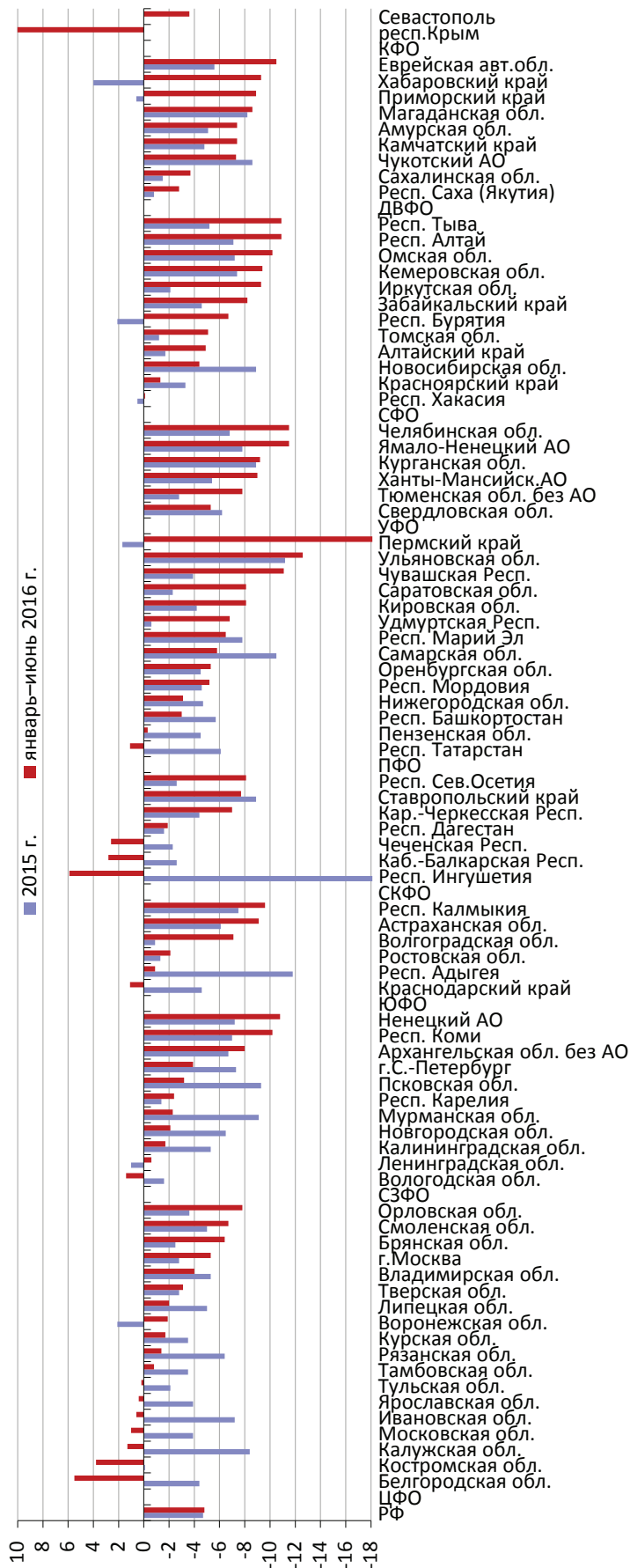


Рис. 2. Динамика реальных доходов населения, в % к соответствующему периоду предыдущего года

регионов Юга можно отчасти объяснить более устойчивой динамикой оборонной и пищевой промышленности, хотя достоверность региональной статистики доходов населения весьма относительна. Значительны темпы спада доходов в регионах Востока страны, Уральского и Приволжского ФО.

Таковыми же темпами сокращалось и потребление населения: спад розничной торговли за январь–июль 2016 г. составил 5,6% к аналогичному периоду 2015 г., он охватил 75 регионов. В их числе все регионы Урала, Сибири, почти все регионы Северо-Запада (за исключением Ленинградской области) и Приволжского ФО. По данным статистики, особенно сильное снижение розничной торговли произошло в Москве (–12%) и в Омской области (–17%), что существенно хуже динамики доходов их населения и поэтому вызывает сомнения.

### **Бюджеты регионов**

В 1-ом полугодии 2016 г. сохранились острые проблемы бюджетов регионов – дефицит и большой долг. Регионам трудно избежать дефицита, поскольку номинальные доходы консолидированных бюджетов выросли только на 2,7% (из-за почти нулевого роста поступлений налога на прибыль и снижения трансфертов на 12%), а расходы – на 5,7%. Быстрее всего росли расходы регионов на национальную экономику (на 11%). Этот рост в значительной степени обеспечен Москвой, так как на столицу приходится четверть суммарных расходов бюджетов регионов на национальную экономику. Расходы московского бюджета по этой статье выросли на 20%, в том числе на дорожное хозяйство – на 57%. Еще одна особенность столицы – приоритет расходов на благоустройство (рост на 37%). В первой половине 2016 г. доля расходов на эти цели превысила 9% всех расходов бюджета, в остальных регионах она составляет 1–2%. В результате на Москву приходится 59% всех суммарных расходов бюджетов регионов на благоустройство.

Социальные расходы в большинстве регионов не сокращались из-за приближения выборов. Исключений немного, среди них – Москва, третий год подряд снижающая расходы бюджета на образование (на 7% в 1-ом полугодии 2016 г.), несмотря на огромный профицит бюджета. Заметно выросли расходы бюджетов регионов на социальную защиту населения (статья «социальная политика») – на 6%, что типично для предвыборных периодов, рост расходов на образование (на 3%) и здравоохранение (на 2,5%, вместе с расходами территориальных фондов обязательного медицинского страхования – на 3,6%) был минимальным.

Дефицит бюджетов остается острой проблемой, но она «закамуфлирована»: суммарно по всем регионам дефицита в 1-ом полугодии 2016 г. не было, как и в 1-ом полугодии 2015 г. (рис. 3). Профицит в 276,6 млрд руб. получен за счет огромного превышения доходов над расходами в бюджете Москвы (178,7 млрд руб.) и Сахалина (61,6 млрд руб.), а также значительных профицитов бюджетов Ханты-Мансийского АО (20 млрд руб.), Тюменской области (17 млрд руб.), Ленинградской области и Санкт-Петербурга (по 14–15 млрд руб.).

Дефицит бюджета за 1-ое полугодие 2016 г. имели 52 региона, годом раньше – 50, суммарный дефицит этих регионов несколько меньше, чем в 1-ом полугодии 2015 г. (109 и 120 млрд руб. соответственно). Судя по полугодовым данным, к концу 2016 г. острота проблемы дефицита ока-

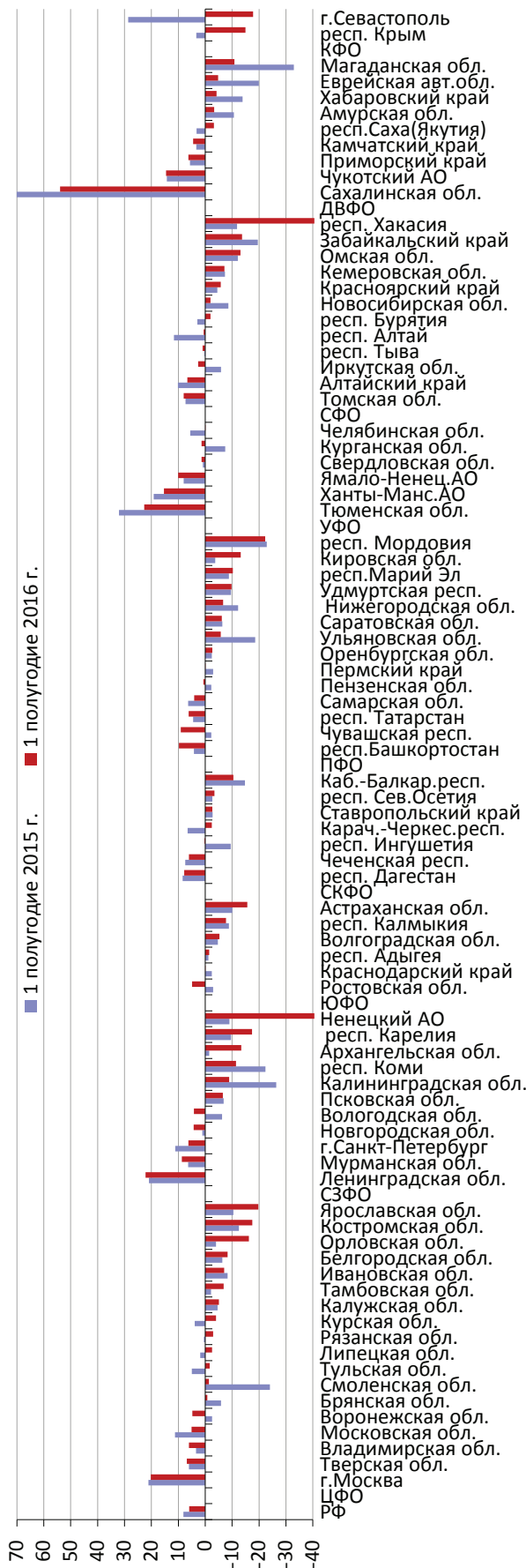


Рис. 3. Дефицит/профицит консолидированных бюджетов регионов, в % к доходам бюджета

жется не меньшей, чем в прошлом году, поскольку дисбаланс бюджетов регионов резко усиливается в ноябре–декабре из-за роста расходных обязательств.

Объем долга регионов на 1 августа 2016 г. (2,66 млрд руб.) не изменился по сравнению с началом года, но его структура улучшилась: доля дорогих кредитов банков сократилась с 44 до 35%, а доля сверхдешевых бюджетных кредитов выросла с 34 до 45% благодаря дополнительному кредитованию Минфином. Такое же улучшение структуры долга происходило и летом 2015 г., но к концу года регионам пришлось опять брать дорогие кредиты банков, чтобы выполнить расходные обязательства. Не изменился и список наиболее закредитованных регионов: самый большой долг относительно собственных (налоговых и неналоговых) доходов бюджета имеют республики Мордовия (185%), Хакасия и Костромская область (122–125%), республики Северная Осетия, Карелия, Удмуртия, Смоленская и Астраханская области (100–111%). Еще в 12 регионах долг составляет от 80 до 100% собственных доходов бюджетов при среднем показателе 35%. Проблема «заморожена» и не решается. ●