

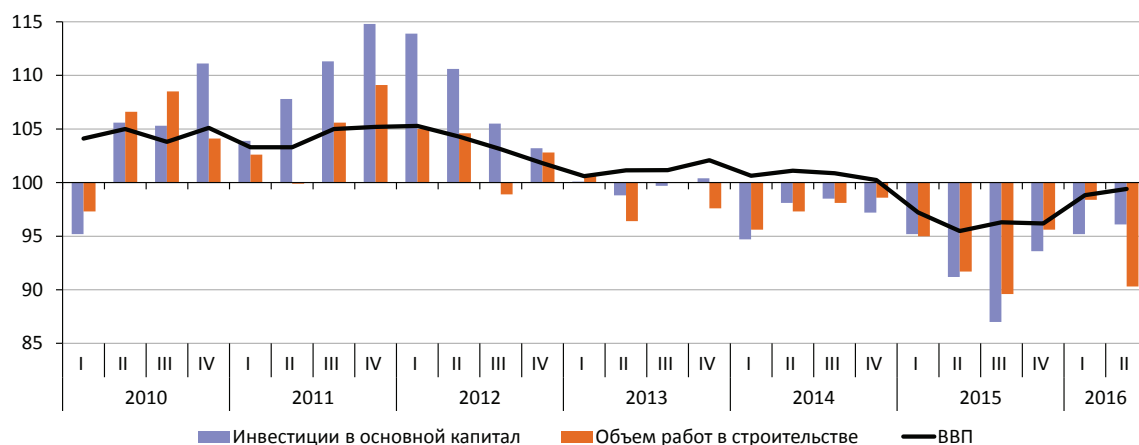
ИНВЕСТИЦИИ В ОСНОВНОЙ КАПИТАЛ В 1-ОМ ПОЛУГОДИИ 2016 Г.

О.Изряднова

Инвестиции в основной капитал в 1-ом полугодии 2016 г. составили 95,7% относительно соответствующего периода предыдущего года. Сокращение масштабов инвестиционно-строительной деятельности связано с особенностями адаптации хозяйствующих субъектов к сложившейся ситуации в экономике. В сегменте крупных и средних предприятий происходит постепенное ослабление спада: за январь–июнь 2016 г. относительно соответствующего периода предыдущего года инвестиции в основной капитал здесь сократились на 1,0%. Малые предприятия на сложившиеся условия отреагировали резким свертыванием строительно-инвестиционной деятельности. В структуре источников финансирования инвестиций усилилась тенденция к повышению доли собственных средств при сокращении привлеченных. Инвестиции в основной капитал крупных предприятий добывающего сектора экономики в 1-ом полугодии 2016 г. выросли на 7,5% относительно соответствующего периода предыдущего года. Обрабатывающее производство и отрасли инфраструктуры демонстрировали усиление спада по кварталам текущего года.

Ситуация в инвестиционном секторе экономики в текущем году определяется падением инвестиций в основной капитал на протяжении последних тринадцати кварталов. Инвестиции в основной капитал в 1-ом полугодии 2016 г. составили 95,7%. Объем, выполненных работ в строительстве, равен 94,3% к соответствующим показателям 2015 г. Предпринимательские ожидания и прогнозы в отношении внутреннего инвестиционного спроса не отличаются большим оптимизмом, и некоторое ослабление динамики свертывания масштабов инвестиционно-строительной деятельности связано с особенностями адаптации хозяйствующих субъектов к меняющимся условиям. В сегменте крупных и средних предприятий постепенное ослабление спада по кварталам привело к сокращению инвестиций в основной капитал на 1,0% за январь–июнь 2016 г. относительно соответствующего периода предыдущего года. Снижение предпринимательской уверенности и доходов малого бизнеса усилили процесс свертывания инвестиций и объемов строительных работ.

В структуре инвестиций в основной капитал в 1-ом полугодии 2016 г. фиксировалось повышение удельного веса вложений в строительство жилых и производственных зданий при стабилизации доли вложений в машины и оборудование. Перераспределение инвестиционных средств по видам основных фондов в текущем году происходило под влиянием коррекции цен на продукцию инвестиционного назначения. После повышения цен приобретения машин и оборудования инвестиционного назначения на 20,1% и услуги строительства на 4,1% в 2015 г. в июне 2016 г. относительно декабря предыдущего года индексы цен составили 102,3 и 102,0% соответственно.



Источник: Росстат.

Рис. 1. Динамика инвестиции в основной капитал в 2010–2016 гг., % к соответствующему кварталу предыдущего года

Ситуация с обеспечением вводов в действие объектов производственного назначения осложняется одновременным падением отечественного производства и импорта машин и оборудования инвестиционного назначения. Учитывая различия технологической структуры капитальных вложений по объектам производственного и непроизводственного назначения, наиболее существенное сокращение объемом строительных работ фиксировалось в промышленности и сельском хозяйстве.

Инвестиции в операции с недвижимым имуществом в 1-ом полугодии 2016 г. увеличились на 8,2% по сравнению с аналогичным периодом предыдущего года. В структуре финансирования инвестиций в строительство жилья в 2012–2016 гг. произошли изменения, связанные с повышением объемов и доли средств населения в долевом жилищном строительстве при нарастающей динамике сокращения средств организаций. Во II квартале 2016 г. несколько затухающая тенденция к росту инвестиционной активности населения восстановилась и по итогам 1-го полугодия 2016 г. средства, полученные на долевое участие в строительстве, увеличились

Таблица 1

СТРУКТУРА ИНВЕСТИЦИЙ В ОСНОВНОЙ КАПИТАЛ ПО ВИДАМ ОСНОВНЫХ ФОНДОВ В 1-ОМ ПОЛУГОДИИ 2012–2016 ГГ. (БЕЗ СУБЪЕКТОВ МАЛОГО ПРЕДПРИНИМАТЕЛЬСТВА И ПАРАМЕТРОВ НЕФОРМАЛЬНОЙ ДЕЯТЕЛЬНОСТИ), % К ИТОГУ

	Млрд руб., в текущих ценах					% к итогу				
	2012	2013	2014	2015	2016	2012	2013	2014	2015	2016
Инвестиции в основной капитал	3135,0	3356,1	3579,4	3632,5	3920,9	100	100	100	100	100
Жилища	133,7	166,7	215,8	205	239,1	4,3	5,0	6,0	5,6	6,1
Здания (кроме жилых помещений) и сооружения	1601,9	1644,9	1764,9	1932,9	1876,9	51,1	49,9	49,3	47,7	47,9
Машины, оборудование, транспортные средства	1146,9	1241,8	1228,7	1240,6	1347,2	36,6	37,0	34,3	34,2	34,3
Прочие	116,9	130,4	370,0	454,0	457,7	8,0	9,0	10,4	12,5	11,7

Источник: Росстат.

на 12,8 млрд руб. Повышение инвестиционной активности населения сопровождалось ростом спроса на жилищные и ипотечные кредиты в 1,45 раза по сравнению с 1-ым полугодием 2015 г. Отметим, что при общей тенденции к снижению доходов населения и сокращению нормы сбережения, повышение кредитной активности населения сопровождается ростом просроченной задолженности по жилищным кредитам. Увеличение доли инвестиционных вложений в строительство зданий нежилого назначения в текущем году определялось увеличением объемов работ и вводов в действие зданий промышленного и сельскохозяйственного назначения при сокращении масштабов строительной деятельности в административно-коммерческой и социальной сферах.

Повышение вводов зданий производственного назначения обуславливает изменение технологической структуры инвестиций и предопределяет рост спроса на машины и оборудование. Однако сопоставление динамики производства отечественного оборудования, импорта товаров инвестиционного назначения и инвестиций в основной капитал показывает, что при сложившейся динамике функционирования машиностроительного комплекса и сохранении санкций на импорт отдельных видов оборудования и машин нарушается сбалансированность технологической структуры инвестиций. Структурные изменения в импорте товаров в 1-ом полугодии 2016 г. в сторону повышения удельного веса инвестиционных товаров до 23,6% (+2 п.п. к показателю предыдущего года) позволили несколько ослабить спад инвестиционной деятельности. Однако эти изменения не компенсировали падение отечественного производства машин и оборудования.

Финансирование инвестиций определялось усилением ориентации на использование собственных средств. В 1-ом полугодии 2016 г. доля инвестиций, осуществляемых за счет собственных средств организаций, достигла 56,5% от общего объема инвестиций в основной капитал. При высоких процентных ставках в целях оптимизации издержек предприятия предпочитали использовать собственные средства, хотя в I квартале 2016 г. рентабельность в целом по экономике уменьшилась на 1,4 п.п. относительно соответствующего периода предыдущего года.

Привлеченные средства банков на финансирование инвестиций в основной капитал в 1-ом полугодии 2016 г. сократились на 8,1 млрд руб., при этом кредиты российских банков не компенсировали сокращение кредитов иностранных банков. В рублевом выражении в 1-ом полугодии 2016 г. продолжилось сокращение объемов инвестиций из-за рубежа. Ситуация осложняется и тем обстоятельством, что на привлечение иностранных инвесторов негативное влияние оказывает преобладание бизнес структур, контролируемых государством, а также низкий уровень российской практики корпоративного управления.

В структуре привлеченных средств финансирования инвестиций в основной капитал наблюдалось изменение роли бюджетных средств. В 1-ом полугодии 2016 г. за счет бюджетных средств было профинансировано 481,2 млрд руб. инвестиций в основной капитал (12,3% от общего объема инвестиций в экономику). По сравнению с 1-ым полугодием 2015 г. масштаб финансирования инвестиций за счет средств федерального бюджета увеличился на 16,5 млрд руб., в том числе за счет средств федерального бюджета на 10,2 млрд руб.

Таблица 2

СТРУКТУРА ИНВЕСТИЦИЙ В ОСНОВНОЙ КАПИТАЛ ПО ИСТОЧНИКАМ ФИНАНСИРОВАНИЯ, В 1-ОМ ПОЛУГОДИИ 2012–2016 ГГ., % К ИТОГУ (БЕЗ СУБЪЕКТОВ МАЛОГО ПРЕДПРИНИМАТЕЛЬСТВА И ПАРАМЕТРОВ НЕФОРМАЛЬНОЙ ДЕЯТЕЛЬНОСТИ)

	Млрд руб., текущие цены					% к итогу				
	2012	2013	2014	2015	2016	2012	2013	2014	2015	2016
Инвестиции в основной капитал	3135,0	3356,1	3579,4	3632,5	3920,0	100	100	100	100	100
По источникам финансирования:										
собственные средства;	613,3	693,9	1878,7	2052,5	2217,3	49,3	50,0	52,5	56,2	56,5
привлеченные средства	1544,0	1678,0	1700,7	1590,0	1703,7	50,7	50,0	47,5	43,8	43,5
Кредиты банков, в том числе:	262,8	340,5	369,9	321,7	313,6	8,4	10,2	10,3	8,3	8,0
кредиты иностранных банков;	49,3	40,1	51,1	83,1	71,2	1,6	1,2	1,4	2,3	1,8
кредиты российских банков;	213,5	300,4	318,8	238,6	241,4	6,8	9,0	8,9	5,0	6,2
Заемные средства других организаций	165,4	234,8	243,7	197,1	301,5	5,3	7,0	6,8	5,4	7,7
Инвестиции из-за рубежа	н/д	н/д	25	34,6	30,7	н/д	н/д	0,7	1,0	0,8
Бюджетные средства:	412,9	459,8	444,8	464,7	481,2	13,2	13,7	12,4	12,8	12,3
из федерального бюджета	199,5	242,8	213,2	249,3	259,5	6,4	7,2	6,0	6,9	6,6
из бюджетов субъектов РФ	187,0	188,3	198,6	183,4	192,0	6,0	5,6	5,5	5,0	4,9
Средства внебюджетных фондов	6,9	13,4	7,0	8,3	8,9	0,2	0,4	0,2	0,2	0,2
Средства, полученные на долевое участие в строительстве (организаций и населения), в том числе	64,0	82,1	114,9	114,5	135,8	2,0	2,4	3,2	3,1	3,5
средства населения	42,9	65,2	93,4	92,3	104,8	1,4	1,9	2,6	2,5	2,7
Прочие	679	547,5	495,4	449,1	431,5	21,7	16,3	13,9	12,4	11,0

Источник: Росстат.

Ослабление инвестиционной активности крупных холдингов, акционерных компаний и финансово-промышленных групп с государственным участием на протяжении 2013–2016 гг. крайне негативно отражается на формировании общей динамики инвестиций в основной капитал. Доля инвестиций за счет прочих источников финансирования, доминирующая часть которых приходится на институциональные инвесторы с государственным участием, сократилась на 2,4 п.п. относительно 1-го полугодия 2015 г. и на 10,7 п.п. по сравнению с 1-ым полугодием 2012 г. При действующих процентных ставках крупные предприятия крайне сдержанно относятся к расширению инвестиционной деятельности, в основном ориентируются на сберегательную модель. Однако следует отметить, что начало 2016 г. характеризовалось более существенным ослаблением динамики депозитов организаций относительно спроса на кредитные ресурсы.

В структуре инвестиций в основной капитал по видам экономической деятельности в период протяжении в 2013–2016 гг. произошли довольно существенные сдвиги.

Таблица 3

ИНВЕСТИЦИИ В ОСНОВНОЙ КАПИТАЛ (БЕЗ СУБЪЕКТОВ МАЛОГО ПРЕДПРИНИМАТЕЛЬСТВА И ОБЪЕМА ИНВЕСТИЦИЙ, НЕ НАБЛЮДАЕМЫХ ПРЯМЫМИ СТАТИСТИЧЕСКИМИ МЕТОДАМИ) В 1-ОМ ПОЛУГОДИИ 2012–2016 ГГ.

	Темп роста, % к соответствующему периоду предыдущего года					Структура, % к итогу				
	2012	2013	2014	2015	2016	2012	2013	2014	2015	2016
Всего	109,6	94,2	102,8	92,7	99,0	100	100	100	100	100
Сельское хозяйство, охота и лесное хозяйство	106,9	100,8	103,2	100,2	109,0	3,4	3,4	3,4	3,7	3,7
Рыболовство, рыбоводство	240,0	95,2	40,4	79,8	152,2	0,1	0,1	0,1	0,1	0,1
Промышленность	118,1	94,8	104,8	97,3	100	51,1	51,3	52,6	51,6	54,7
Добыча полезных ископаемых	117,8	92,1	105,0	109,6	107,5	22,3	22,7	23,4	23,4	27,1
Обрабатывающие производства	121,5	100,4	105,7	94,1	93,5	17,8	18,2	19,2	19,9	19,9
Производство и распределение электроэнергии,	113,4	90,9	102,9	75,8	92,2	11,0	10,4	10,0	8,3	7,7
Строительство	97,4	101,5	92,1	79,4	100,8	2,3	2,1	2,1	1,6	1,5
Оптовая и розничная торговля	99,0	130,9	93,0	89,3	99,8	1,9	2,8	2,8	2,7	3,0
Гостиницы и рестораны	81,1	123,5	144,8	27,4	94,8	0,3	0,8	1,0	0,4	18,6
Транспорт и связь	99,6	84,1	100,7	88,6	94,8	25,3	21,2	20,2	19,5	18,6
Деятельность железнодорожного транспорта	86,8	100,8	71,4	88,5	93,0	4,2	4,1	2,9	3,0	2,0
Транспортирование по трубопроводам	92,0	68,1	116,5	87,9	80,5	10,0	6,7	7,3	6,7	5,3
Связь	112,2	92,8	116,0	88,8	103,0	3,4	3,4	3,3	3,3	3,4
Финансовая деятельность	141,0	110,8	77,9	92,0	87,4	1,6	2,1	1,4	1,4	1,4
Операции с недвижимым имуществом	102,7	103,1	115,9	87,6	108,2	6,9	8,7	10,4	9,8	11,5
Государственное управление	99,6	83,0	88,7	108,3	123,6	1,4	1,4	1,0	1,1	1,3
Образование	99,0	101,6	108,2	106,5	77,4	1,5	1,4	1,4	1,6	1,2
Здравоохранение и предоставление социальных услуг	122,5	103,1	68,4	90,1	104,2	1,7	1,7	1,1	1,1	1,2

Источник: Росстат.

Особенностью 1-го полугодия 2015–2016 гг. стало повышение до 54,7% доли инвестиций в основной капитал промышленности по сравнению с соответствующим периодом предыдущих лет. При этом ускорение роста инвестиций в добычу полезных ископаемых на 7,5% в 1-м полугодии 2016 г. относительно 1-го полугодия 2015 г. сопровождалось сокращением капитальных вложений в обрабатывающее производство на 6,5% и в производство и распределение электроэнергии, газа и воды на 7,8%. В результате по итогам 1-го полугодия 2016 г. доля инвестиций в промышленность сохранилась на уровне показателя предыдущего года.

В контексте проблем восстановления экономического роста крайне настораживающим остается длительная тенденция к сокращению инвестиций в транспорт, учитывая исключительно высокую значимость транспортных коммуникаций и характеристик технического состояния подвижного состава. Сужение внутреннего спроса обусловило сокращение инвестиций в развитие торговли, гостиничного хозяйства и ресторанного бизнеса.

Структурные изменения в обрабатывающем производстве определялись падением инвестиции в основной капитал машиностроительного комплекса на 22,7%, в производство кокса и нефтепродуктов – на 27,3% по сравнению с 1-ым полугодием 2015 г.

В 1-ом полугодии 2016 г. выросли инвестиции в химико-лесном комплексе на 13,4% и в металлургическом комплексе на 23,3% относительно 1-го полугодия 2015 г., что связано как с повышением экспортного потенциала этих производств, так и процессами импортозамещения.

По прогнозу социально-экономического развития Российской Федерации, ожидаемый объем инвестиций оценивается в интервале на 96,9% (базовый сценарий) – 90,6% (консервативный сценарий) относительно предыдущего года. Рейтинг угроз для российских инвестиционного рынка зависит от геополитической ситуации, последовательности мер государственного регулирования, характера изменений в структуре расходов и в поведении потребителей. ●