

СОЦИАЛЬНОЕ САМОЧУВСТВИЕ НАСЕЛЕНИЯ, II КВАРТАЛ 2016 Г.¹

Е.Аврамова, Д.Логинов

Результаты исследования Института социального анализа и прогнозирования (ИНСАП РАНХиГС) показывают, что во II квартале 2016 г. население с большим оптимизмом стало смотреть в будущее, что свидетельствует об адаптационных возможностях респондентов. Исследованием фиксируется негативная стабилизация с акцентом на большую адаптационную активность. За исключением среднего класса она в значительной мере проявляется в архаичных формах занятости (например, личные подсобные хозяйства)².

Динамика оценки изменений

В мае 2016 г. население, оценивая масштабы кризиса, высказалось в пользу стабилизации ситуации: самая большая группа, составившая 35% против 24% в феврале 2016 г., считает, что ситуация не изменилась. Снизилась численность респондентов, наблюдающих значительные ухудше-

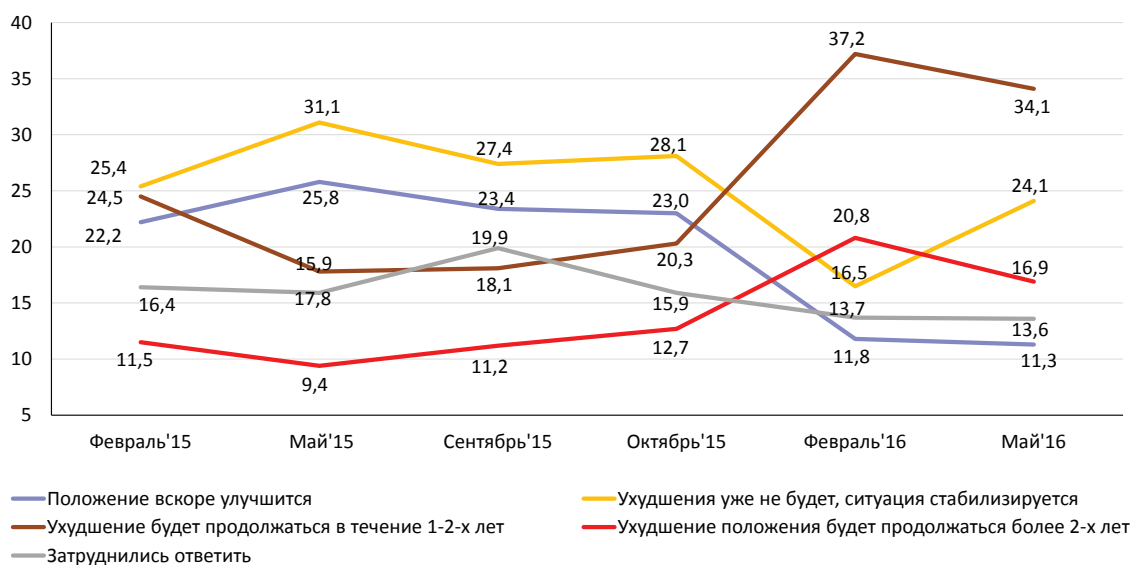


Рис. 1. Оценка длительности негативных эффектов в экономике, %

1 Статья из ОМЭС №11 (29) Июнь 2016 г.

2 Социальное самочувствие населения представлено через динамику оценок населением текущего экономического положения, перспектив выхода из кризисного состояния, а также положения в сферах занятости и потребления и оценок рисков снижения уровня благосостояния. Исследованы адаптационные стратегии населения, направленные на отражение соответствующих рисков. Рассмотрено положение российского среднего класса в текущей ситуации. Информационной базой исследования является мониторинг ИНСАП РАНХиГС «Социальное измерение кризиса» (по репрезентативной выборке ежемесячно опрашивается 1600 респондентов) и специальное исследование ИНСАП РАНХиГС «Вызовы неравенства» (в апреле 2016 опрошено 3600 респондентов по всей России).

ния. Таким образом, произошло некоторое успокоение относительно происходящего в экономике.

Более оптимистические оценки даются и перспективам выхода из кризиса: сократилась численность тех, кто ранее полагал, что он примет затяжной характер. Одновременно сократилось на 5% число граждан, чье материальное положение за время кризиса ухудшилось. При этом число тех, чье положение улучшилось, не возросло.

Общие более позитивные оценки текущего экономического положения, как и прежде, не согласуются с оценкой ситуации в сфере занятости. Та же доля респондентов, что и в прежних замерах (15%), сообщает о потере работы¹. Одновременно растут негативные ожидания в отношении возможности потерять работу. Ровно те же тенденции наблюдаются относительно динамики размера заработной платы: о ее снижении сообщает столько же респондентов, что и прежде, а негативные ожидания несколько выросли.

Переход к неполной занятости отмечает 8% респондентов, к неформальной занятости – 11%, и это вполне сопоставимо с прошлым замером. По-прежнему очень высок показатель задержек выплаты зарплаты – он фиксируется у 20% опрошенных.

Начиная с первых замеров, отмечалось снижение потребительской активности населения, однако по сравнению с предыдущими месяцами дальнейшего сокращения расходов на товары и услуги не происходит. Не растут также негативные ожидания в отношении необходимости снижения потребительских расходов в будущем.

Положение среднего класса

Важно рассмотреть положение среднего класса, поскольку на него возлагаются надежды на выход из текущей ситуации, которая не всегда и не всеми квалифицируется как кризис, но однозначно признается сложной.

Российский средний класс крайне неоднороден. Его представители встречаются среди занятых всеми видами экономической деятельности, но явным образом выделяются сферы занятости, где присутствие этого социального слоя преобладает: государственное управление, силовые структуры, финансовая деятельность. Доля занятых в потенциально инновационных отраслях (высокотехнологичной промышленности, образовании, здравоохранении, науке) в их составе имеет тенденцию к сокращению.

Среди представителей среднего класса преобладают, хотя и незначительно, те, чье материальное положение не ухудшилось за время кризиса. Возможно, это связано с тем, что в силу своих конкурентных преимуществ представители среднего класса трудятся на предприятиях, чье экономическое положение лучше по сравнению с другими предприятиями.

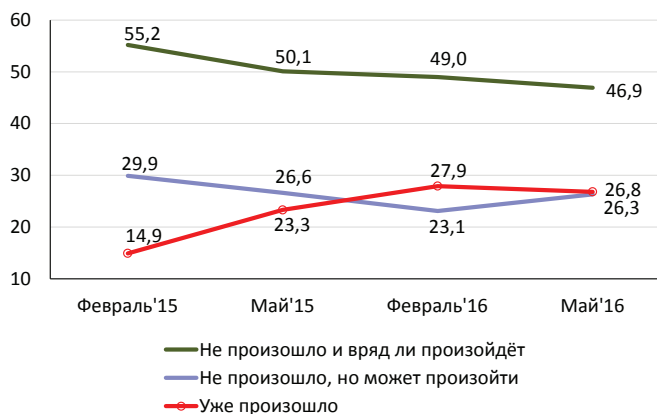


Рис. 2. Снижение заработной платы, %

1 С возможным последующим трудоустройством.

Риски потери работы у нижних слоев заметно выше, чем у представителей среднего класса. В представлении большинства опрошенных, к какой бы стратификационной группе они ни относились, поиск новой работы в настоящее время связан с большими трудностями. Более того, по мнению 30% представителей нижнего слоя, новое рабочее место найти практически невозможно, так же считают около 20% представителей среднего класса. Это свидетельствует о сжатии рынка труда и слабой трудовой мобильности.

Среднему классу в большей степени, чем нижним социальным группам удастся сохранить уровень потребительской активности, но так же, как и другие, он включился в режим экономии: доля сокративших потребление превышает половину от численности составляющих средний класс. Среди них существенно меньше тех, кто экономит на еде, приобретении одежды и обуви и особенно на лекарствах, но им пришлось отказаться от некоторых платных услуг, развлечений, поездок.

Ресурсы среднего класса превосходят ресурсы нижних групп: его представители чаще являются держателями относительно крупных сбережений (т.е. позволяющих прожить полгода и больше), собственниками второго жилья, чаще имеют дополнительную занятость. Представители среднего класса также имеют более солидный имущественный запас. У большинства (62%) представителей среднего класса он полностью укомплектован и является достаточно современным. Но и нижний слой отстал в этом отношении не на много – 46% соответствующего слоя обладают хорошей имущественной обеспеченностью. В этом смысле «тучные» годы с высокой потребительской активностью не прошли даром.

Вместе с тем есть и значительная по численности группа представителей среднего класса, которая нуждается в обновлении имущества. Финансовую возможность обновления имеют при этом менее трети представителей этой группы. Следовательно, снижение потребительской активности может рассматриваться как достаточно сжатая во времени адаптационная стратегия.

Адаптационное поведение

В течение последних шести месяцев лишь половина населения (49,2%) предпринимала какие-то действия, подразумевающие накопление или использование имеющихся в их распоряжении ресурсов разного вида.

Исходя из действий (или бездействия) россиян за последний год, удалось выделить несколько стратегий адаптации населения к меняющимся условиям жизни.

Самой редкой (4,8%) является инвестиционная стратегия, которая подразумевает покупку инвестиционных активов и аккумуляцию денежных средств. Немного более распространена сберегательная стратегия (13,6%), ее последователи аккумулируют денежные средства, не покупая при этом ни инвестиционных продуктов, ни товаров длительного пользования. Еще одна стратегия, направленная на накопление ресурсов, – это смена профессии (16,3%) через получение соответствующего образования. Стратегия потребления (33,3%) направлена преимущественно на покупку товаров длительного пользования. Последняя стратегия – стратегия выживания (32,0%) – характеризуется тем, что ее последователи стали активнее использовать свое приусадебное хозяйство.



Рис. 3. Действия россиян за последние полгода, % от тех, кто их предпринимал (допускалось несколько ответов)

Таким образом, традиционная (архаичная стратегия) взяла верх над всеми остальными.

Средний класс выделяется среди общего состава населения как носитель адаптационных стратегий: отсутствие стратегий фиксируется у 35% его представителей против 61,5% представителей нижнего.

Примерно пятая часть представителей среднего класса инвестировала в средства передвижения и недвижимость – эти граждане являются активными приверженцами сберегательной стратегии. Создание запаса прочности в виде имущества длительного пользования также в большей степени соответствует поведению среднего класса. Использование личного подсобного хозяйства в целях выживания – не его стратегия. ●