

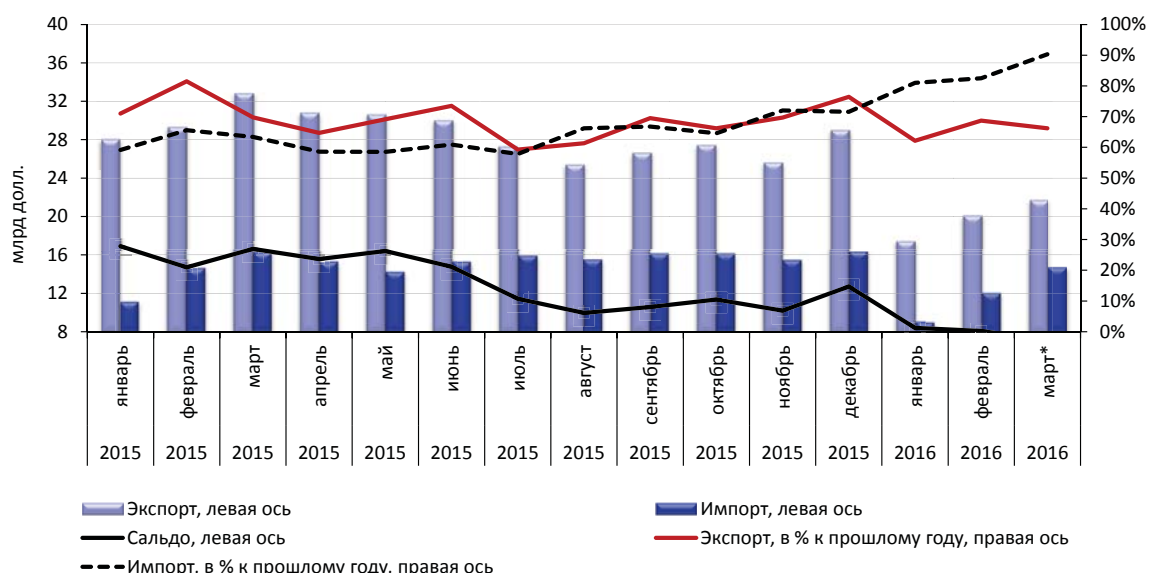
ВНЕШНЯЯ ТОРГОВЛЯ: ПАДЕНИЕ ЭКСПОРТА ОБУСЛОВИЛО СНИЖЕНИЕ ТОРГОВОГО САЛЬДО¹

А. Кнобель, А. Фиранчук

В I кв. 2016 г. продолжилось снижение оборота внешней торговли. При этом в отличие от 2015 г. экспорт падает быстрее импорта. Одновременно продолжается синхронное движение импорта и курса рубля – оно наблюдается уже более двух лет. В структуре экспорта по некоторым сырьевым (нетопливным) позициям происходит изменение доли России на мировых рынках. Например, в импорте ЕС в 2015 г. доля российских металлов снизилась, в то время как доля минеральных удобрений, наоборот, выросла.

Экспорт падает быстрее

В I кв. 2016 г. экспорт и импорт продолжили снижение (в сравнении с аналогичными показателями 2015 г.), даже, несмотря на достаточно низкие объемы, торговли в начале 2015 г. (рис. 1). Экспорт в стоимостном выражении за первые три месяца года снизился – до 59,3 млрд долл. (65,7% от уровня 2015 г.), импорт испытал меньшее снижение – до 35,8 млрд долл. (85,1%), сальдо торговли товарами снизилось в два раза – до 23,5 млрд долл. (48,8%)². Можно говорить о том, что спад стоимостных объемов экспорта в январе 2016 г. связан с очередным падением мировых цен на нефть, хотя в марте наблюдается стабилизация объема экспорта вследствие некоторого восстановления цен на нефть. Однако цены на нефть в I кв. 2016 г. были значительно ниже уровня I кв. 2015 г., что и привело к падению экспорта в сравнении с объемами 2015 г. (рис. 1).



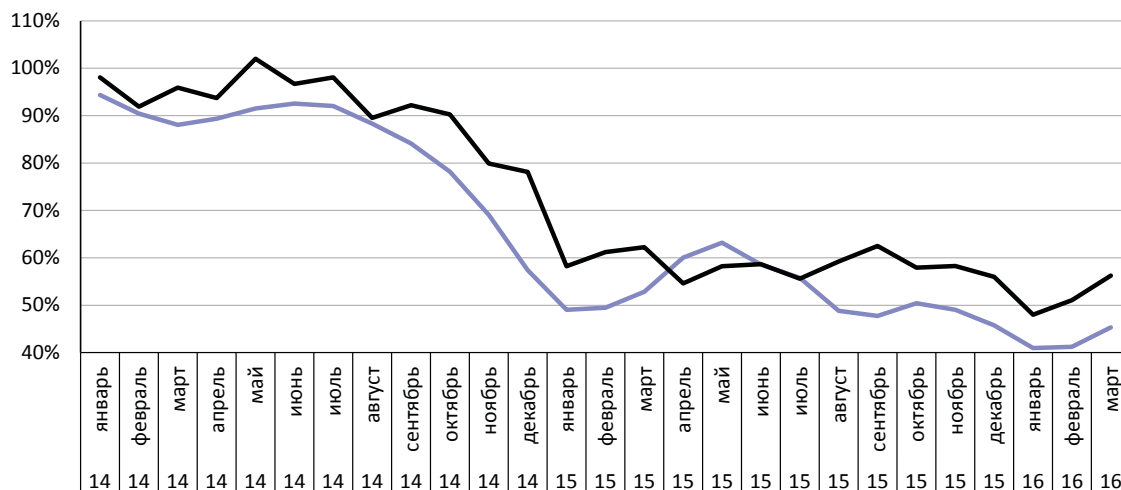
* оценка по данным ЦБ РФ.

Источник: расчеты авторов на основе данных ФТС.

Рис. 1. Динамика внешней торговли России в 2015–2016 гг.

1 Статья из ОМЭС. 2016. № 6 (24). Апрель.

2 Предварительные данные ФТС и ЦБ РФ.



— Курс рубля в % от уровня 2013 г. — Импорт из стран дальнего зарубежья в % от соответствующего месяца 2013 г.

Источник: расчеты авторов на основе данных ФТС и ЦБ РФ¹.

Рис. 2. Динамика российского импорта и курса рубля в 2014–2016 гг.

Курсы валют и динамика товарооборота

Отметим, что рост курса доллара к мировым валютам в январе-феврале 2016 г. (по сравнению с аналогичным периодом 2015 г.), например, укрепление к евро² на 4,5% – лишь отчасти объясняет сокращение выраженных в долларах объемов торговли России в начале 2016 г.

При этом, уже более двух лет, наблюдается синхронное движение курса рубля и объемов импорта из стран дальнего зарубежья (рис. 2). Так, резкое снижение курса рубля к доллару в июле 2014 г. – январе 2015 г. на 47% вызвало резкое снижение импорта из дальнего зарубежья (на 41% к объемам аналогичного периода 2013 г.). Отскок курса в феврале-мае 2015 г. привел к стабилизации импорта (по отношению к аналогичным месяцам 2013 г.). Снижение же курса рубля начиная с IV кв. 2015 г. по сравнению с началом 2015 г. вызвало новую волну снижения импорта.

В январе-феврале 2016 г. курс рубля к доллару составлял около 83% от курса рубля годом ранее, а импорт из стран дальнего зарубежья – 82,9% от уровня 2015 г. При этом, в феврале-марте 2016 г. наблюдался синхронный рост курса рубля и импорта из стран дальнего зарубежья. Таким образом, можно говорить, что курс рубля по-прежнему оказывает значимое влияние на динамику импорта.

Доля России на мировых сырьевых рынках

Экспорт второй по значимости после «Минеральных продуктов (ТН ВЭД 25-27)» крупной группы товаров – «Металлы и драгоценные камни и изделия из них (ТН ВЭД 71–83)» – снизился в 2015 г. до 78,5% от объемов 2014 г. (хотя доля этой товарной группы в общем экспорте возросла с 10,5 до 11,9%). При этом из-за существенных колебаний мирового спроса, например на металлы, возникает вопрос о том, как измени-

1 Курс рубля к доллару, установленный ЦБ РФ: http://www.cbr.ru/currency_base/dynamics.aspx

2 Средний курс валюты в долларах в январе-феврале 2016 г. по сравнению с январем-февралем 2015 г. Источник данных: МВФ, <https://www.imf.org/external/np/fin/ert/GUI/Pages/CountryDataBase.aspx>

лась доля России в мировом экспорте. Поскольку полная статистика по мировой торговле отсутствует, сравним динамику стоимостных объемов экспорта металлов из России в 2015 г. с динамикой импорта металлов ЕС. В 2015 г. стоимостные (долларовые) объемы импорта металлов ЕС из всех стран (кроме членов ЕС) снизились в среднем на 11,7%, в то время как снижение российского экспорта металлов во все страны составило 18,8% (табл. 1). Это говорит о том, что совокупный экспорт металлов из России снизился сильнее, чем мировая торговля этими товарами¹.

В отношении же, например, минеральных удобрений наблюдается противоположная картина: общий импорт этого вида товаров в ЕС снизился, в то время как российский совокупный экспорт несколько увеличился (все в долларовом выражении).

Таблица 1

ДИНАМИКА ЭКСПОРТА РОССИИ И ИМПОРТА ЕС РЯДА ТОВАРОВ, %

Название товарной группы – код ТН ВЭД	Изменение стоимостных объемов совокупного российского экспорта в 2015 г.	Изменение стоимостных объемов совокупного импорта ЕС в 2015 г.	Доля России в импорте ЕС		
			2013	2014	2015
Черные металлы – 72	-25,8	-14,9	17,1	15,7	15,9
Изделия из черных металлов – 73	-26,4	-8,9	1,1	1,2	0,9
Медь и изделия из нее – 74	-8,9	-13,2	10,5	11,6	17,1
Никель и изделия из него – 75	-33,8	-17,4	20,5	20,4	17,3
Алюминий и изделия из него – 76	9,9	-7,4	7,3	11,7	11,1
Металлы – 72–76	-18,8	-11,7	10,4	10,9	11,1
Удобрения минеральные азотные – 3102	-17,6	-8,5	24,5	28,4	28,4
Удобрения минеральные калийные – 3104	9,5	-15,0	26,4	40,6	46,7
Удобрения минеральные смешанные – 3105	6,0	-4,3	43,1	32,6	36,2
Удобрения минеральные	1,5	-7,9	32,5	32,0	34,2

Источник: расчеты авторов на основе данных ФТС и Eurostat (<http://ec.europa.eu/eurostat/web/international-trade/data/database>).

1 Данное заключение основано на неполных данных по мировому импорту металлов и является предварительным.