

РЕАЛЬНЫЙ СЕКТОР В ФЕВРАЛЕ 2016 Г.

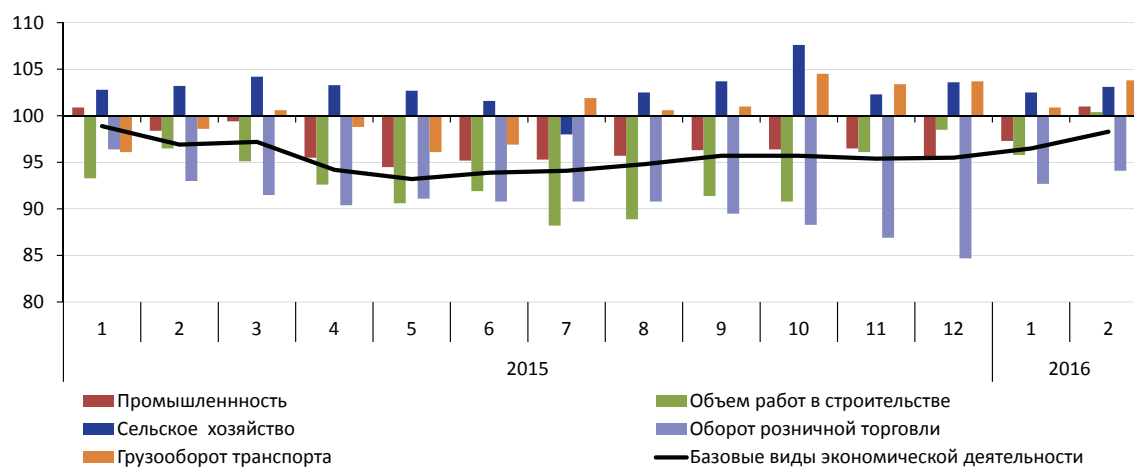
О.Изряднова

На внутренний рынок в текущем году негативное влияние продолжает оказывать одновременное сокращение потребительского и инвестиционного рынка. Индекс оборота розничной торговли в январе-феврале 2016 г. составил 93,4%, объема платных услуг населению – 98,3% и объема работ в строительстве – 98,3% относительно аналогичного периода предыдущего года.

Начало 2016 г. характеризуется ухудшением социальных параметров. Реальные располагаемые доходы населения в феврале 2016 г. составили 93,1%, и реальная заработная плата – 97,4% от показателя годом ранее. Остается сложной ситуация на рынке труда – численность официально зарегистрированных безработных в феврале увеличилась на 5,2% по сравнению с предыдущим месяцем.

Ситуация на внутреннем рынке в январе-феврале 2016 г. определялась сложившимися тенденциями предыдущего года. Продолжается одновременное сокращение потребительского и инвестиционного спроса, усилилось ослабление вклада в ВВП чистого экспорта. Оборот розничной торговли в январе-феврале 2016 г. составил 93,4%, объем платных услуг населению – 98,3% и объем работ в строительстве – 98,3% относительно аналогичного периода предыдущего года. Позитивная динамика сельскохозяйственного производства и услуг транспорта остаются факторами, сдерживающими снижение выпуска по базовым видам экономической деятельности.

Анализ динамики основных экономических индикаторов показывает, что в первые два месяца 2016 г. наблюдалось торможение темпов спа-



Источник: Росстат.

Рис. 1. Динамика физического объема выпуска по базовым видам экономической деятельности в 2015–2016 гг., в % к соответствующему периоду предыдущего года

да в годовом выражении и выход в феврале в область положительных значений темпов прироста промышленного производства (впервые с января 2015 г.) и объемов работ строительства (впервые с ноября 2013 г.).

Промышленное производство в феврале 2016 г., как и годом ранее, определялось ростом добычи полезных ископаемых на 5,8% в годовом выражении при стабилизации производства электроэнергии газа и воды и снижении выпуска обрабатывающего производства на 1,0%.

Объемы выпуска обрабатывающего производства довольно существенно дифференцированы по видам экономической деятельности, что во многом обусловлено различной динамикой инвестиций в основной капитал в 2015 г. Так, в машиностроительном комплексе в производство электрооборудования, электронного и оптического оборудования было направлено инвестиций на 12,2% больше, чем в 2014 г. Капитальные вложения в производство транспортных средств сократились на 21,0%, в производство машин и оборудования – на 4,4%. Инвестиции в основной капитал химического производства выросли в 1,14 раза, что связано как с повышением экспортного потенциала этих производств, так и процессами импортозамещения.

Низкий инвестиционный спрос обусловил вялую динамику производства капитальных товаров. В комплексе машиностроительного производства в январе-феврале 2016 г. относительно аналогичного периода предыдущего года индекс производства машин и оборудования составил 101,6%, электрооборудования, электронного и оптического оборудования – 98,9%. В производстве транспортных средств и оборудования падение производства в январе-феврале 2016 г. составило 5,5%, при этом производство грузовых автомобилей увеличилось на 29,4%, а выпуск легковых автомобилей сократился на 25,7% относительно соответствующего периода предыдущего года. Продолжается, как и годом ранее, рост в сегменте промежуточных товаров химического производства и производства резиновых и пластмассовых изделий. Характер развития этих видов деятельности связан с активным освоением ниш на внутреннем и внешнем рынках и поддерживается ростом инвестиций в основной капитал.

В производстве нефтепродуктов падение выпуска, несмотря на рост добычи нефти объем нефти, поступившей на переработку в феврале 2016 г., сократилось на 3,2% в годовом выражении и производство нефтепродуктов – на 2,0%. Кроме того следует учитывать, что низкий уровень инвестиций в 2015 г. сдерживает модернизацию нефтеперерабатывающих заводов.

Практически все производства потребительского комплекса в начале года росли. В феврале 2015 г. увеличение текстильного и швейного

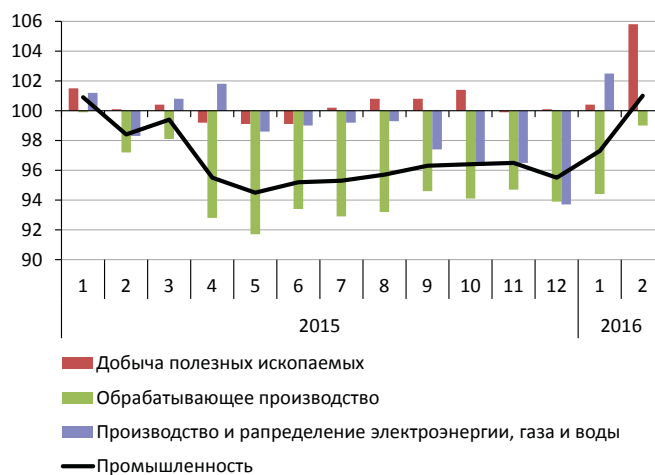
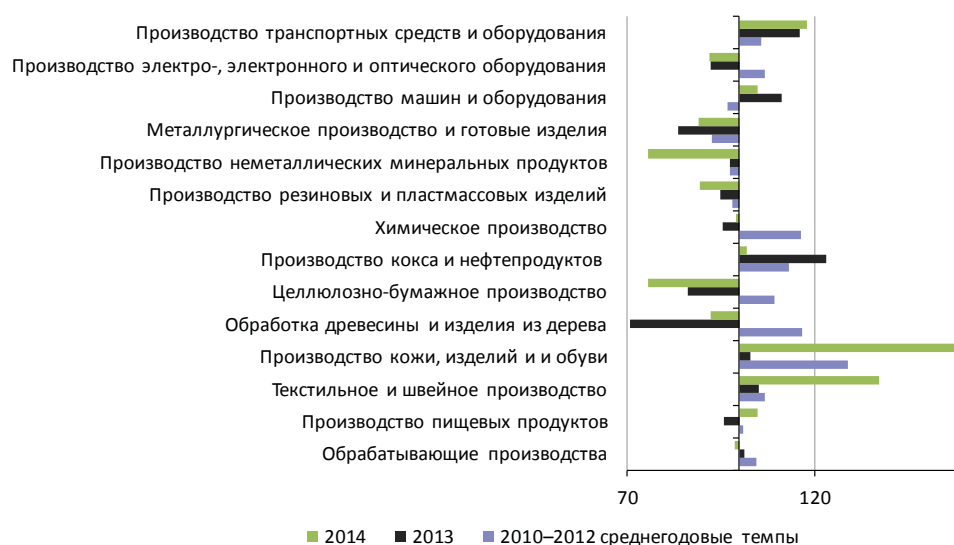


Рис. 2. Темпы промышленного производства по видам экономической деятельности в 2015–2016 гг., в % к соответствующему периоду предыдущего года



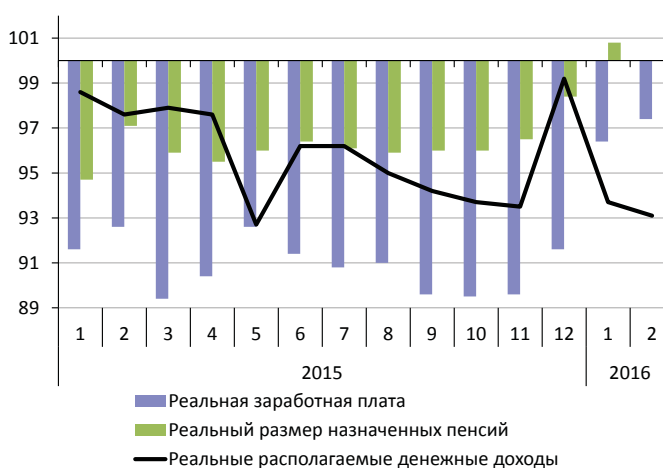
Источник: Росстат.

Рис. 3. Индексы производства по основным видам обрабатывающих производств в феврале 2015 г. и 2016 г., в % к соответствующему месяцу предыдущего года

производства составило 100,4%, производство кожи, изделий и обуви – 112,3% в годовом выражении, однако это практически не изменило ситуацию на потребительском рынке, поскольку в феврале 2015 г. падение производства в этих комплексах было очень глубоким. Напротив, как и годом ранее увеличивалось производство пищевых продуктов – в январе-феврале 2016 г. темпы роста составили 103,5%, в январе-феврале 2015 г. – 104,1%.

Особенностью динамики социальных параметров развития в 2015–2016 гг. стало падение реальных денежных доходов населения. Реальные располагаемые денежные доходы населения в феврале 2016 г. составили 93,1%, реальная заработная плата – 97,4% от показателей годом ранее.

Потребительская инфляция в феврале 2016 г. составила 8,1% (и наложилась на прирост цен в феврале 2015 г. на 16,7% в годовом выражении), в том числе по продовольственным товарам – 6,5% (при 23,4% годом ранее). Следует отметить, что в феврале 2016 г. индекс цен на непродовольственные товары в годовом выражении увеличился на 9,5% (13,2% в феврале 2015 г.) и опережал динамику цен на продовольственные товары. В феврале 2016 г. оборот розничной торговли в годовом выражении составил 94,1%, в том числе продовольственных товаров – 93,7% и непродовольственных товаров – 92,4%. В результате удельный вес пищевых продуктов, включая напитки и табачные изделия, в структуре оборота розничной торговли в феврале 2016 г. повысился на 0,8 п.п. до 50,1%.

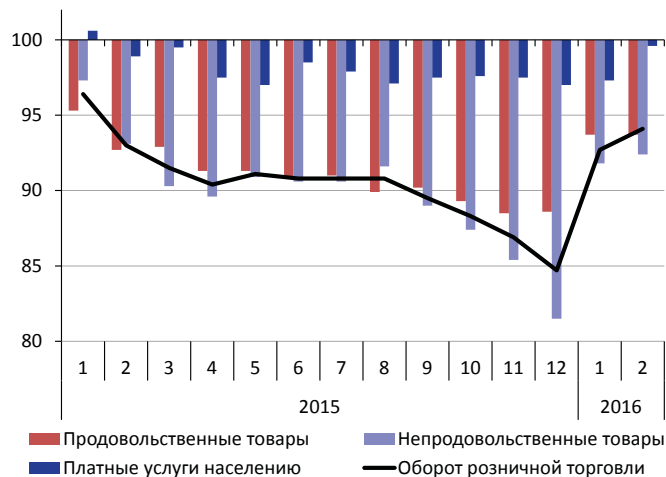


Источник: Росстат.

Рис. 4. Индексы реальных доходов населения в 2015–2016 гг., в % к соответствующему периоду предыдущего года

Объем платных услуг населению в январе-феврале 2016 г. снизился на 1,7% по сравнению с аналогичным периодом 2015 г. Наиболее существенным стало сокращение спроса на услуги туризма, отдыха и развлечений, в меньшей мере – на медицинские, санаторно-оздоровительные и образовательные услуги. Тенденции к снижению оборота розничной торговли и платных услуг населению будут доминировать в 1-м полугодии 2016 г. и определять сужение внутреннего спроса.

Численность занятого населения в феврале 2016 г. увеличилась по сравнению с январем на 185 тыс. человек, или на 0,3%, по сравнению с февралем 2015 г. – на 108 тыс. чел., или на 0,2%. Численность безработных граждан (по методологии МОТ), в феврале 2016 г. относительно соответствующего периода предыдущего года увеличилась на 0,4% и составила 4,4 млн человек (5,8%) экономически активного населения); в органах службы занятости было зарегистрировано 1,1 млн безработных граждан (1,3% экономически активного населения). В феврале 2016 г. число зарегистрированных безработных выросло на 5,2% к предыдущему месяцу. В начале текущего года усилилась тенденция снижения потребности в рабочей силе при увеличении нагрузки не занятого трудовой деятельностью населения на заявленные вакансии в службы занятости. Социально-политическая стабильность будет зависеть от эффективности мер по поддержке социально уязвимых групп населения. План действий Правительства Российской Федерации, направленных на обеспечение стабильного социально-экономического развития Российской Федерации в 2016 г., включает меры по социальной защите и государственной поддержке сферы занятости и снижению напряженности на рынке труда.



Источник: Росстат.

Рис. 5. Индексы оборота розничной торговли в 2015–2016 гг., в % к соответствующему периоду предыдущего года