

СОЦИАЛЬНОЕ САМОЧУВСТВИЕ НАСЕЛЕНИЯ И РИСКИ СНИЖЕНИЯ УРОВНЯ ЖИЗНИ¹

Е.Аврамова, Д.Логинов

Результаты мониторинга Института социального анализа и прогнозирования (ИНСАП) РАНХиГС показывают снижение драматизма в оценках населением экономического положения страны и продолжительности кризиса. Однако по-прежнему велики негативные ожидания, прежде всего в сфере занятости. Потребительская активность также остается на низком уровне.

Последний опрос (сентябрь 2016 г.) продемонстрировал существенный рост позитивных оценок изменений экономического положения страны (табл. 1). Почти половина респондентов отмечает стабилизацию экономического положения – это самый высокий показатель с начала измерений (февраль 2015 г.).

Таблица 1

ОЦЕНКА ИЗМЕНЕНИЙ ЭКОНОМИЧЕСКОГО ПОЛОЖЕНИЯ СТРАНЫ
(СУММА ПО СТОЛБЦУ)

Характер изменений	% выбравших тот или иной ответ от числа респондентов			
	фев 2015	сен 2015	июн 2016	сен 2016
Улучшилось	2,7	3,6	4,6	7,4
Не изменилось	17,3	38,4	38,0	45,7
Незначительно ухудшилось	32,6	27,4	22,8	20,1
Заметно ухудшилось	37,1	21,2	24,6	17,3
Происходит полномасштабный кризис	7,9	5,0	6,6	5,8
Затруднились ответить	2,4	4,4	3,6	3,7

Кроме того, выросла доля тех, кто надеется на быстрый выход из неблагоприятной ситуации, и одновременно сократилась доля респондентов, полагающих, что выход из кризиса откладывается за пределы 1–2-х лет (см. рис. 1).

Общие, в целом позитивные, оценки перспектив преодоления кризиса не вполне согласуются с информацией о том, в какой степени граждане на себе испытывают кризисные явления. Позитив можно усмотреть в том, что снизилась доля населения, затронутая кризисом в сильной степени. Численность тех, кто затронут незначительно (45%), и тех, кто пока

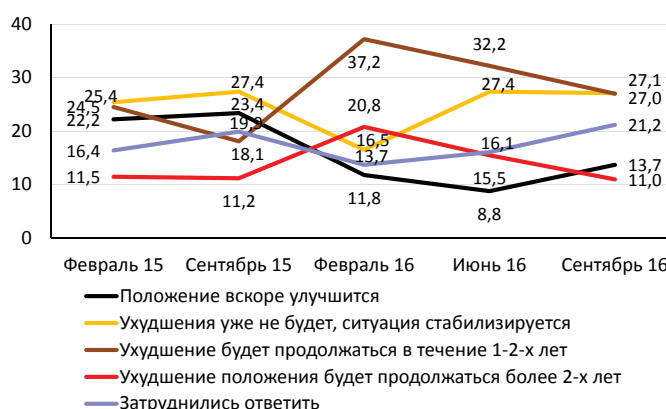


Рис. 1. Оценка длительности негативных эффектов в экономике, % выбравших тот или иной ответ от числа респондентов

1 Статья из ОМЭС №17(35) Ноябрь 2016 г.

не затронут, но опасается этого в будущем (16%), несколько выросла.

Вместе с тем, по сравнению с предыдущим замером (июнь 2016 г.), оценка положения в сфере занятости несколько изменилась в худшую сторону: на 5% увеличилась численность тех, кто ощущает риск потери работы, всего в зоне этого риска находится 31% опрошенных.

40% работающих россиян отметили, что за последний год положение их предприятия ухудшилось, и 22% предполагают, что оно станет еще хуже в будущем. Высокие профессиональные позиции не являются гарантией устойчивой занятости, хотя максимальные риски ее потери наблюдаются среди наименее квалифицированных работников. 10,5% работающего населения в настоящий момент не только сомневаются в возможности сохранения рабочего места, но и считают перспективы последующего трудоустройства аналогичного нынешнему неопределенными.

Оценка изменений размера заработной платы также несколько сместилась в негативную сторону по сравнению с предыдущим замером: примерно на 2% сократилась численность тех, кого снижение зарплаты не коснулось и вряд ли коснется, и в той же мере выросла доля тех, кто опасается снижения зарплаты.

В то же время не снижается уровень негативных ожиданий, которые, прежде всего, относятся к сфере занятости. Если сравнить ожидания годичной давности в отношении определенных событий (потеря работы, уход в неоплачиваемый отпуск, неполная рабочая неделя, задержка выплаты зарплат и ее снижение) и реальное наступление таких событий, то можно сделать следующие выводы:

- полностью подтвердились опасения тех, кто ожидал снижения зарплат, и уровень негативных ожиданий в отношении этого события остался на прежнем уровне;
- подтвердились опасения в отношении задержек выплаты зарплат;
- опасения потери работы подтвердились для чуть более половины тех, кто их высказывал годом раньше, и объем негативных ожиданий подобного события остался на прежнем уровне; т.е. часть населения рассматривает возможность потери работы как отложенную угрозу.

Наиболее значимым фактором, определяющим концентрацию рисков в сфере занятости, является место проживания. Наибольшие риски испытывают жители мегаполисов, возможно, потому что их занятость в большей степени распространяется за пределы относительно более стабильной бюджетной сферы.

Выделяются виды деятельности, различающиеся концентрацией рисков. К наименее рискованным относится прежде всего сфера государственного управления, а также силовые структуры (не ощущают рисков более 60% занятых в соответствующих сферах). Наибольшие опасения высказывают занятые в промышленности, строительстве, транспорте, связи.

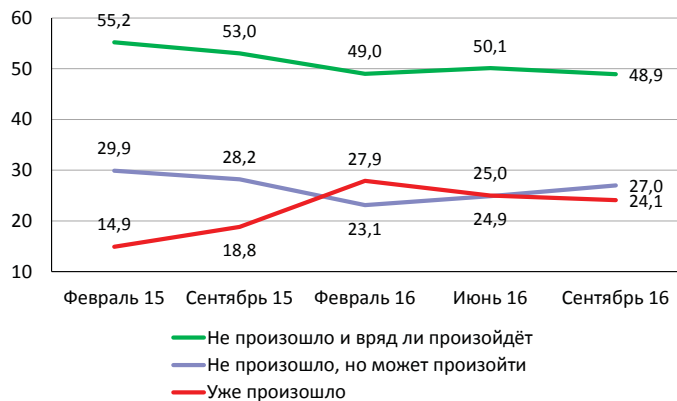


Рис. 2. Оценка изменений размера заработной платы, % выбравших тот или иной ответ от числа респондентов

Сентябрьский замер показал, что роста потребительской активности не произошло ни в целом, ни по отдельным видам товаров и услуг. Сокращение потребления продолжает оставаться пассивной, но самой распространенной формой адаптации, которую практикуют нижние и средние слои российского общества. В целом население воспринимает перемены достаточно спокойно, так как в благополучные годы обеспечило запас прочности, позволяющий сократить расходы на приобретение товаров длительного пользования без ущерба для качества жизни.

Имущественный парк можно условно разделить на товары бытового назначения, информационные товары и премиум-товары, определяющие более высокое качество жизни. Из *табл. 2* следует, что товарами бытового назначения (телевизор, холодильник, стиральная машина) в равной степени обладают представители всех социальных слоев, в этом отношении достигнуто почти 100% насыщение. Информационные товары (мобильные телефоны, смартфоны, компьютеры и др.) также достаточно широко распространены, и можно говорить о вхождении информационного имущества в число нормативно необходимых товаров. В то же время видно смещение численности обладателей соответствующих товаров в сторону верхних стратификационных групп, особенно ядра среднего класса, где они распространены почти 100%. Что касается премиум-товаров (посудомоечные машины, кондиционеры), то ими в большей мере обладают представители ядра среднего класса¹.

Таблица 2

ИМУЩЕСТВЕННАЯ ОБЕСПЕЧЕННОСТЬ ПРЕДСТАВИТЕЛЕЙ
СТРАТИФИКАЦИОННЫХ ГРУПП, %

	Уровень имущественной обеспеченности		
	наличие холодильника / стиральной машины	наличие посудомоечной машины / кондиционера	наличие компьютера / смартфона / сети Интернет
Нижний слой	98,1	10,5	80,9
Дальняя периферия	98,9	17,4	90,5
Ближняя периферия	99,5	25,5	91,7
Ядро	98,5	39,0	96,6
В целом	98,8	22,0	89,5

Ядро среднего класса выделяется как наиболее обеспеченный слой, хотя и в его составе 30% нуждаются в обновлении имущества, и лишь половина из них финансово способна это сделать. Возможности слоев за пределами этого ядра намного ниже. Снижение потребительской активности сегодня может рассматриваться как достаточно сжатая во времени адаптационная стратегия. В длительном периоде эта стратегия неминуемо будет давать сбои, и вполне можно прогнозировать коллизию не между «холодильником и телевизором» (продукты питания, пусть и со сниженным качеством, очевидно, будут доступны всем слоям населения), а между телевизором и, например, смартфоном.

1 В случае соответствия трем критериям выделения среднего класса (социально-профессиональный статус, уровень материальной обеспеченности, самоидентичность) выделяется «ядро», которое составляет 18,5% респондентов; двум критериям – «ближняя периферия» – 30,2%; одному критерию – «дальняя периферия» – 25,5% респондентов.

Помимо экономии на расходах, в качестве адаптационной стратегии получает все большее распространение работа в личном подсобном хозяйстве. Адаптационное поведение в сфере занятости, напротив, распространено мало. ●