
Регионы

НАПРАВЛЕНИЯ УСОВЕРШЕНСТВОВАНИЯ РАЗВИТИЯ ЭКСПОРТНОГО ПОТЕНЦИАЛА ХАБАРОВСКОГО КРАЯ

Н. М. ШУМ

В статье рассматриваются основные проблемы формирования и развития экспортного потенциала Хабаровского края, которые тормозят уровень внешнеэкономической деятельности региона, в том числе санкции, введенные западными странами против России 12 апреля 2022 г., их оценка и пути их преодоления. Предложены также основные мероприятия по совершенствованию проблем экспортного потенциала Хабаровского края.

Ключевые слова: экспортный потенциал, социально-экономическое развитие, внешнеэкономическая деятельность, конкурентоспособность, приоритетные области, экспортная политика, лесопромышленный комплекс.

JEL: R11, R58.

Введение

Формирование и развитие экспортного потенциала для организации внешнеэкономической деятельности, для конкурирования на мировых рынках стали неотъемлемыми и актуальными задачами дальнейшего развития как на национальном уровне, так и на региональном и уровне предприятий. Суть экспортного потенциала выражается через совокупность внутренних и внешних факторов его формирования и развития. Экспортный потенциал определяется как стратегически важный аспект благосостояния национальной экономики, как способность экономической системы производить конкурентоспособные товары, технологии и услуги.

Лесной комплекс является важнейшим объектом формирования и развития экспортного потенциала страны, ее основным богатством. Лесопромышленный комплекс предполагает совокупность всех отраслей народного хозяйства, ориентированных на использование лесных ресурсов. Поэтому его роль в формировании и развитии национального экспортного потенциала действительно очень велика.

Целью статьи является рассмотрение теоретических аспектов направлений совершенствования развития экспортного потенциала Хабаровского края. Исходя из поставленной цели в статье исследуются проблемы развития экспортного потенциала региона и пути их решения.

В последнее десятилетие экспортный потенциал стал основным драйвером развития внешнеэкономической деятельности предприятий Хабаровского края — он повышал конкурентоспособность предприятий, являлся особым направлением реализации экономической политики, которое определяло как региональный, так и национальный уровень экономического развития, улучшал социально-экономическое положение региона и страны в целом. (Региональный экспортный потенциал, по нашему мнению, определяется как способность той или иной территории производить, создавать свою продукцию, товары, услуги и поставлять их на внешние рынки с целью достижения высокого социального-экономического положения и конкурентоспособности региона.)

Однако в 2020–2021 гг. рост экспортного потенциала лесопромышленного комплекса

Шум Никита Максимович, аспирант Дальневосточного института управления — филиала РАНХиГС при Президенте Российской Федерации (Хабаровск, Россия), e-mail: shoornik@gmail.com

региона ощутимо замедлился, так как в данной сфере появились особого рода проблемы, которые сейчас являются первоочередными. Проведение же грамотной политики в сфере экспорта позволяет определить, насколько конкурентоспособны страна и регион. Между тем Хабаровский край был и остается постоянным лидером в области формирования и развития экспортного потенциала лесопромышленного комплекса страны. (См. рис. 1.)

В настоящее время в Хабаровском крае имеется около 24 предприятий, которые занимаются лесозаготовкой, – их доля составляет 9,2% [3]; лесопереработку осуществляют 64 предприятия (24,6%) [4]; деревообрабатывающих комбинатов, организаций насчитывается 9 ед. (3,5%) [2]; предприятий по производству мебели – 72 ед. (27,7% [5]); предприятий по строительству домов, производству пиломатериалов, лесоматериалов – 14 ед. (5,4%). По размеру предприятия лесопромышленного комплекса Хабаровского края делятся на крупные, малые и средние: крупных предприятий на начало 2020 г. насчитывалось примерно 18 ед., средних и малых – 242 ед. Но в период пандемии (весна 2020 г.) многие предприятия закрылись по следующим причинам: снижения численности работников; убыточ-

ной деятельности; собственно пандемии, которая привнесла отрицательную тенденцию в экономику лесопромышленного комплекса и в целом в экономику региона; введения защитительных пошлин на вывоз круглого леса, вследствие чего инвестиционный климат в данной сфере стал в 2020 г. значительно ухудшаться; резкого сокращения экспорта в страны Восточно-Азиатского региона.

Ограничительные меры, введенные в 2020 г. в связи с пандемией коронавируса, выбили сферу лесозаготовления из привычной колеи. Низкие темпы роста товарного производства, лесопереработки, лесозаготовления стали тормозить уровень экспорта. В связи с упадком экономического состояния края сократился внутренний и внешний спрос на продукцию лесопромышленного комплекса. Но в 2021 г. ограничительные меры были сняты и лесопромышленный комплекс начал восстанавливаться после затяжного кризиса предыдущего года – стала проводиться модернизация предприятий, некоторые из них перешли на выпуск новых видов продукции, были реализованы пять приоритетных инвестиционных проектов в области освоения лесов, население получило рабочие места (повысилась его занятость). Совокупный экспорт продукции лесопромыш-

Рис. 1. Структура предприятий лесопромышленного комплекса Хабаровского края в 2020 г., в %



ленного комплекса по Хабаровскому краю за 2016–2022 гг. составил 3,37 млрд долл., совокупный объем производства продукции лесопромышленного комплекса – 25 182 тыс. т. (См. рис. 2.)

В 2021 г. экспорт продукции лесопромышленного комплекса региона увеличился относительно предыдущего года на 122 млн долл., тогда как производство продукции сократилось на 168 млн долл. Причинами сокращения стало то, что в Хабаровском крае в 2021 г. сложилась непростая экономическая ситуация, связанная с обвалом цен на древесину, а также модернизация производства, замедлившая его развитие из-за обучения кадров для работы на новом оборудовании.

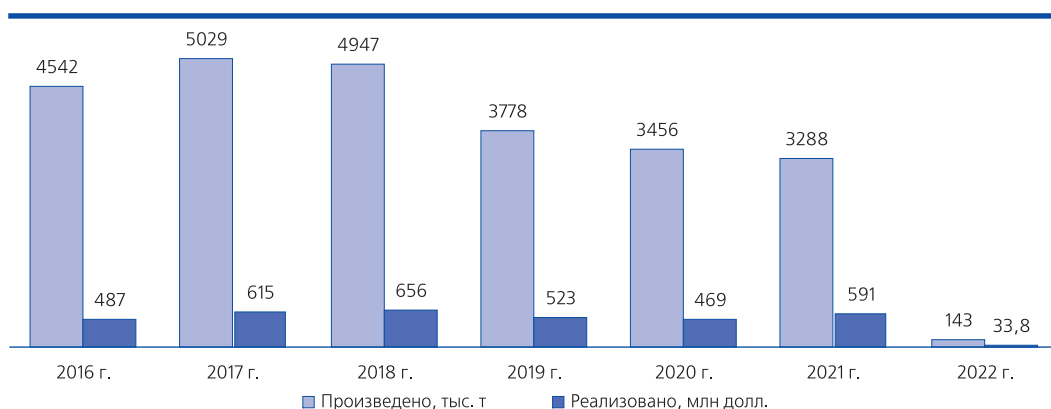
Кроме того, произошло перепрофилирование производств на новые виды продукции, которое привело к замедлению темпов выпуска, власти ввели новые фитосанитарные требования, закрыли границу с Китаем. Если считать, что основными потребителями продукции лесопромышленного комплекса края были Северо-Восточная Азия – Китай, Япония, Южная Корея, то экономический кризис в 2020 г. спровоцировал стремительный спад производственной деятельности в регионе, вследствие чего резко упал спрос на древесину, не-

гативно отразившись на ценах реализации продукции лесопромышленного комплекса территории. Региональная социально-экономическая ситуация, в связи с ограничительными мерами, привела к ухудшению положения в отрасли, которое стало нарастать, усугубив и без того не позитивную динамику развития экспортного потенциала лесопромышленного комплекса региона. При этом возникли такие барьеры в социально-экономическом развитии края, которые буквально затормозили производственную деятельность лесопромышленного комплекса [9]. В настоящее время немалое количество леса вывозится водным путем, железнодорожные переходы не задействованы – лесопромышленники из-за введенного карантина, в результате простоев на границе, несут убытки, рентабельность продаж падает.

Наконец, значимой причиной сокращения объемов экспорта продукции лесопромышленного комплекса региона в 2020 г. стало увеличение таможенной пошлины с 25,0 до 60,0% на круглый лес, что впоследствии привело к закрытию малых предприятий, не справлявшихся с такими расходами.

Увеличение же экспорта продукции лесопромышленного комплекса в 2021 г., ставшем

Рис. 2. Производство и экспорт продукции лесопромышленного комплекса Хабаровского края в 2016–2022 гг.



периодом освоения новых технологий и перепрофилирования предприятий, произошло по причине реализации запасов леса и продукции лесопромышленного комплекса предыдущего года. Важнейшим для экспорта продукции лесопромышленного комплекса территории должен был стать 2022 г., с 1 января которого вступил в силу запрет на вывоз необработанной древесины. Однако за 2022 г. экспорт продукции по сравнению с предыдущим годом сократился и составил 33,8 млн долл., производство также упало — до 143 тыс. т.

Следует сказать, что введенные в связи со «специальной военной операцией» на территории Украины санкции относительно РФ со стороны западных стран сказались на лесопромышленном комплексе Хабаровского края [7], так же как и на экономике России в целом, самым неблагоприятным образом. Разрыв отношений с европейскими, американскими и японскими потребителями поставил лесопромышленный комплекс региона в сложную ситуацию: началось сокращение объемов его производства, прекратились поставки западного технологического оборудования, многие страны стали отказываться от поставок российской продукции, произведенной комплексом. Ситуация эта, однако, постоянно меняется, пока что непредсказуема, и мы не можем прогнозировать здесь развитие событий [8].

Не менее влиятельной проблемой, повлекшей ухудшение положения в отрасли, стала технологическая составляющая производственной деятельности лесопромышленного комплекса — большие расходы предприятий на ремонт старого оборудования и техники, высокие амортизационные расходы, сократившие его производственный потенциал. Значимыми направлениями в подобном положении стали модернизация и технологическое переоснащение лесопромышленного комплекса, внедрение нового оборудования. Но и при этом лесопромышленники несли большие потери вследствие повышающихся расходов на технологическое оснащение производства.

Кадровый потенциал лесопромышленного комплекса также стал важнейшей причиной ухудшения в развитии экспортного потенциала региона. В связи с ликвидацией лесопромышленных предприятий в нем увеличилась безработица, явившись существенным риском в развитии лесопромышленного комплекса Хабаровского края. Предприятия, оставшиеся «на плаву» несмотря на экономический спад, столкнулись с проблемами недостаточной квалификации кадров, переобучения, которые стали замедлять производственные процессы, инициированные внедрением новых технологий, оборудования, компьютерных программ. Проблема переподготовки кадров обозначилась как первоочередная.

Следующим важнейшим ограничением стала инвестиционная составляющая лесопромышленного комплекса Хабаровского края — не менее значимый фактор в формировании и развитии лесопромышленного комплекса. Инвестиции в данную сферу производства стали сокращаться, так как инвесторы не считали ее выгодной для вложения своего капитала. Тем не менее в настоящее время решается вопрос об инвестициях в лесопромышленный комплекс [6].

Ключевой проблемой развития экспортного потенциала Хабаровского края стала ресурсная база, которая состоит из следующих элементов: лесные ресурсы, объем лесозаготовления, лесовосстановление. Лесопромышленный комплекс является структурным механизмом в цепочке производства лесных ресурсов, и в 2020 г. в регионе наблюдалось увеличение площади земель, на которых расположены леса, на 8,7 тыс. га по сравнению с 2016 г. Площадь лесных земель Хабаровского края в 2020 г. сократилась по сравнению с 2016 г. на 39,1 тыс. га, площадь лесовосстановления — увеличилась соответственно на 2957,0 тыс. га. Площадь погибших лесных насаждений в регионе в 2020 г. снизилась по сравнению с 2016 г. на 10 881,6 тыс. га; площади очагов вредителей и болезней леса, действовавших в насаждениях, уменьшились соответственно на 3435,0 тыс. га.

Все рассмотренные причины снизили уровень развития экспортного потенциала Хабаровского края, привели к банкротствам лесопромышленных предприятий и в итоге — к низким показателям экспорта территории. Решающим направлением на пути выхода из данной ситуации становится оптимизация лесопромышленного комплекса — мероприятия, которые позволят вывести его из кризиса. В настоящей работе мы предлагаем некоторые из таких мероприятий, ориентированных на усовершенствование развития экспортного потенциала Хабаровского края. (См. рис. 3.)

1. Модернизация и технологическое оснащение лесопромышленного комплекса. Данное направление совершенствования экспортного потенциала на уровне оптимизации производственной деятельности комплекса имеет два сценария развития:

Первый сценарий — оптимизация материально-технического оснащения предприятий лесопромышленного комплекса посредством государственной программы «Развитие промышленности и повышение ее конкурентоспособности». Целью программы является «формирование в гражданских отраслях промышленности Российской Федерации глобально конкурентоспособного сектора с высоким экспортным потенциалом, обеспечивающего достижение национальных целей развития» [1].

Второй сценарий — инвестиционный механизм вложения в сферу производственного оснащения лесопромышленного комплекса на уровне предприятий (новые инновационные проекты). Основным направлением рентабельного производства деревообрабатывающих предприятий является переориентация на такие виды продукции, как шпон, целлюлоза, пиломатериалы, древесные пеллеты, поэтому инвестиционные вложения в данные виды деревопереработки будут успешными. Но репрофилирование на новый вид продукции довольно затратно. Сама же переориентация, с учетом потребительского спроса, приведет к доходности предприятий, что, в свою очередь, отразится на новых инвестиционных вложениях.

2. Совершенствование экономического потенциала предприятий лесопромышленного комплекса, который обеспечивает их оборотными средствами. Основным показателем повышения экономического потенциала предприятия является прибыль от реализации продукции, остающаяся в его распоряжении. Нарастание прибыли предприятия происходит путем увеличения выручки от реализации продукции на экспорт и путем снижения себестоимости продукции. В данном направлении увеличение прибыли предприятия происходит посредством наращивания прибыли от экспорта путем репрофилирования предприятий деревообработки на новый вид продукции и роста прибыли путем сокращения налоговой базы и снижения затрат на себестоимость продукции. Названные мероприятия позволят уменьшить себестоимость продукции лесопромышленного комплекса на уровне предприятий, что в результате улучшит их финансовое состояние и увеличит прибыль от экспорта продукции и тем самым повысит экспортный потенциал лесопромышленного комплекса Хабаровского края.

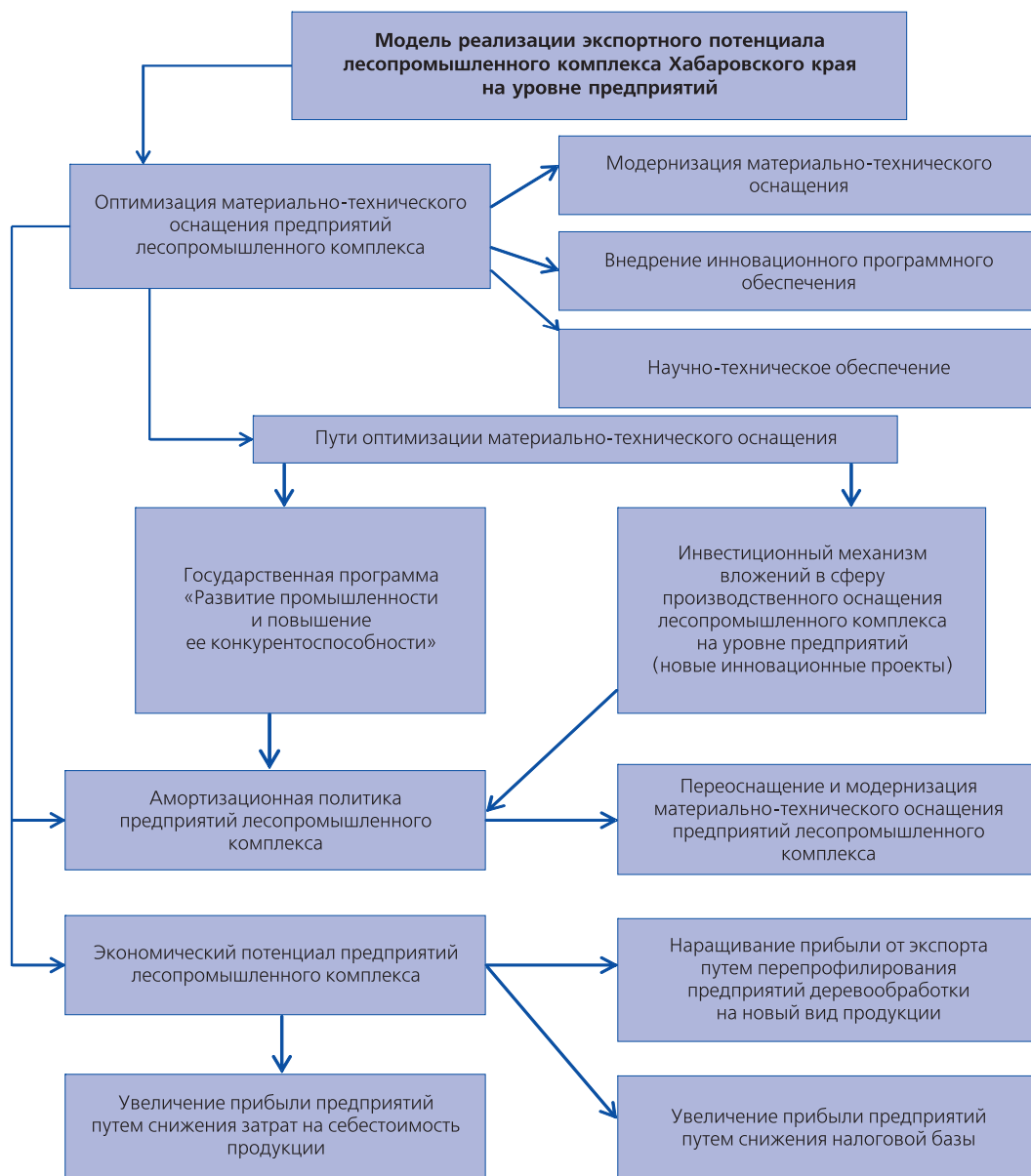
3. Переподготовка кадров в лесопромышленном комплексе. Это направление весьма важно в связи с внедрением новой техники, оборудования, компьютерных программ, в связи с чем необходима разработка программы финансирования обучения и переподготовки кадров лесопромышленного комплекса на региональном уровне.

4. Ресурсная составляющая, которая играет ключевую роль в формировании лесозаготовительной, лесоперерабатывающей и производственной деятельности лесопромышленного комплекса, а в результате и экспортного потенциала. Как мы уже отмечали выше, ежегодно площадь лесных земель сокращается из-за лесных пожаров, которых с каждым годом становится все больше. И здесь следует обратить внимание на лесовосстановление — необходима разработка отдельных мероприятий по воспро-

изводству лесов, проведению лесопатологических обследований для дальнейшего планирования мер по лесозащите.

5. С учетом санкций, введенных западными странами против РФ и затормозивших экспорт по всем товарам, услугам и

Рис. 3. Модель оптимизации экономической политики в реализации экспортного потенциала предприятий лесопромышленного комплекса Хабаровского края



Источник: составлено автором.

работам, необходимо обратить внимание на развитие внутреннего рынка, поставлять для своего населения продукцию лесопромышленного комплекса, учитывая при этом уровень ценообразования и качество продукции. Целями данного мероприятия являются повышение благосостояния российского населения, рост производственной мощности лесопромышленного комплекса, направление всех усилий на развитие внутренних резервов, внутреннего рынка, поддержку отечественного производителя.

Заключение

Таким образом, развитие экспортного потенциала становится важной и актуальной задачей для дальнейшего развития региона. В последнее время рост экспортного потенциала Хабаровского края ощутимо замедлился, поскольку в данной сфере возникли особого рода проблемы. Отметим основные из них:

- ограничительные меры в 2020 г., связанные с пандемией коронавируса, понизившие уровень производства, лесозаготовки и лесопереработки;
- низкий внутренний и внешний спрос на лесопромышленную продукцию;
- обвал цен на древесину;
- новые фитосанитарные требования;
- закрытие пунктов пропуска на границе с КНР;
- увеличение таможенной пошлины на круглый лес с 25,0 до 60,0%, что впоследствии привело к закрытию малых предприятий;
- технологическая составляющая производственной деятельности лесопромышленного комплекса – большие расходы предприятий на ремонт старого оборудования и техники, высокие амортизационные расходы, которые обусловили низкий производственный потенциал лесопромышленного комплекса края;
- отсутствие переподготовки кадров;
- низкие инвестиции в лесопромышленный комплекс региона;
- слабая ресурсная база, которая образует-

ся из следующих элементов: лесных ресурсов, объема лесозаготовки и лесовосстановления;

- санкции, введенные западными странами против РФ.

Все указанные причины ухудшили динамику развития экспортного потенциала Хабаровского края. В настоящей работе мы предлагаем некоторые направления усовершенствования развития экспортного потенциала региона:

1. Модернизация и современное технологическое оснащение лесопромышленного комплекса. Данное направление имеет два сценария развития: оптимизация материально-технического оснащения предприятий лесопромышленного комплекса с помощью государственной программы «Развитие промышленности и повышение ее конкурентоспособности», проектов по модернизации лесного комплекса; инвестиционный механизм вложений в сферу производственного оснащения лесопромышленного комплекса на уровне предприятий (инновационные проекты).

2. Совершенствование экономического потенциала предприятий лесопромышленного комплекса, обеспечивающего предприятия оборотными средствами.

3. Переподготовка кадров в лесопромышленном комплексе.

4. Ресурсная составляющая, играющая ключевую роль в формировании лесозаготовительной, лесоперерабатывающей и производственной деятельности лесопромышленного комплекса и в результате – экспортного потенциала края.

Реализация указанных направлений позволит дать лесопромышленному комплексу импульс на повышение его инвестиционной привлекательности и конкурентоспособности продукции, на модернизацию лесопромышленных предприятий, развитие инфраструктуры региона, развитие малого и среднего бизнеса, что должно стать главным содержанием совершенствования государственной политики в лесопромышленном комплексе страны. ■

Литература

1. Государственная программа «Развитие промышленности и повышение ее конкурентоспособности». Постановление Правительства РФ от 15.04.2014 г. № 328 (ред. от 31.03.2021).
2. Деревообрабатывающие комбинаты Хабаровского края. URL: <https://searchfactory.ru/spisok/derevoobrabatyvayushchie-kombinaty-khabarovskiy-kray>
3. Лесозаготовительные предприятия в Хабаровском крае. URL: https://www.orgpage.ru/habarovskiy-kray/лесозаготовительные_предприятия/
4. Лесозаготовка, лесопереработка. URL: <https://habkray.ru/rubrics/475-lesozagotovka-lesopererabotka>
5. Мебельное производство в Хабаровском крае. URL: https://www.orgpage.ru/habarovskiy-kray/производство_мебели/
6. Поконов А.А. Стратегическое управление технологическим развитием лесопромышленного комплекса региона: дисс. ... канд. экон. наук. Красноярск, 2017.
7. Российско-украинский кризис 2021–2022 гг. Контекст... URL: https://ruwiki.press/es/Crisis_rusoucrainiana_de_2021-2022
8. 12.04.2022. Санкции против России в 2022 году... URL: <https://emigrating.ru/12-04-2022-sanktsii-protiv-rossii/>
9. Темный лес: о новых убытках заявили лесопромышленники ДФО. URL: <https://www.eastrussia.ru/material/temnyy-les-o-novykh-ubytkakh-zayavili-lesopromyshlenniki-dfo-/>
10. Товарооборот Хабаровского края: «древесина и изделия из...». URL: <https://ru-stat.com/date-Y2016-2022/RU08000/export/world/09>

References

1. State program «Development of industry and increase of its competitiveness». Decree of the Government of the Russian Federation of April 15, 2014 No. 328 (as amended on March 31, 2021).
2. Woodworking plants of the Khabarovsk Territory. URL: <https://searchfactory.ru/spisok/derevoobrabatyvayushchie-kombinaty-khabarovskiy-kray>
3. Logging enterprises in the Khabarovsk Territory. URL: https://www.orgpage.ru/habarovskiy-kray/лесозаготовительные_предприятия/
4. Logging, timber processing. URL: <https://habkray.ru/rubrics/475-lesozagotovka-lesopererabotka>
5. Furniture production in the Khabarovsk Territory. URL: https://www.orgpage.ru/habarovskiy-kray/производство_мебели/
6. Pokonov A.A. Strategic management of the technological development of the timber industry complex of the region: diss. ... cand. economy sciences. Krasnoyarsk, 2017.
7. Russian-Ukrainian crisis 2021–2022. Context... URL: https://ruwiki.press/es/Crisis_rusoucrainiana_de_2021-2022
8. 04/12/2022. Sanctions against Russia in 2022... URL: <https://emigrating.ru/12-04-2022-sanktsii-protiv-rossii/>
9. Dark Forest: timber merchants of the Far Eastern Federal District announced new losses. URL: <https://www.eastrussia.ru/material/temnyy-les-o-novykh-ubytkakh-zayavili-lesopromyshlenniki-dfo-/>
10. Trade turnover of the Khabarovsk Territory: «wood and products from ...». URL: <https://ru-stat.com/date-Y2016-2022/RU08000/export/world/09>

Directions for Improving the Development of the Export Potential of the Khabarovsk Territory

Nikita M. Shum – Graduate Student of the Far-Eastern Institute of Management, branch of the Russian Presidential Academy of National Economy and Public Administration (Khabarovsk, Russia). E-mail: shoomnik@gmail.com

The article considers the main issues of formation and development of export potential of Khabarovsk Krai, which hamper the level of foreign trade activities of the region, including sanctions imposed by Western countries against Russia on April 12, 2022, their assessment and ways of solving them. The main measures to improve the problems of export potential of Khabarovsk Krai are also proposed.

Key words. export potential, socio-economic development, foreign trade activity, competitiveness, priority areas, export policy, timber industry.

JEL-codes: R11, R58.