

УРОВЕНЬ ЖИЗНИ НАСЕЛЕНИЯ РОССИИ

Е.Гришина, С.Мисихина

Реальные располагаемые доходы населения за 7 месяцев 2013 г. выросли на 4,3% по сравнению с соответствующим периодом 2012 г., что связано с увеличением заработных плат и, в меньшей степени, – пенсий. В 2013 году сохраняется тенденция к незначительному росту неравенства в распределении денежных доходов населения. Изменение с 2013 года методики расчета прожиточного минимума привело к росту его величины, и, следовательно, значений показателей бедности. При использовании прежней методики оценки прожиточного минимума значения показателей бедности за первый квартал года оказываются ниже по сравнению с соответствующим периодом 2012 г.

Доходы населения. Номинальные среднедушевые денежные доходы населения в июле 2013 г. составили 25072 руб. в мес., что ниже их июньского значения на 3,2%. Сокращение реальных располагаемых доходов населения за этот же период составило 4,9%. В 2012 г. июльское снижение данного показателя по сравнению с предыдущим месяцем было несколько больше – 6,7%.

Рост реальных располагаемых доходов населения во втором квартале 2013 г. привел к тому, что их величина за второе полугодие 2013 г. выросла на 4,4% по сравнению с соответствующим периодом предыдущего года.

Увеличение реальных располагаемых доходов населения за 7 месяцев года составило 4,3%.

По сравнению с июлем 2012 г. в июле 2013 г. доля расходов на оплату обязательных платежей и взносов в общей сумме денежных доходов увеличилась с 11,1 до 11,9%. В январе-июле 2013 г. по сравнению с аналогичным периодом 2012 г. снизилась покупательная способность среднедушевых

денежных доходов населения на такие товары как хлеб (на 4%), морковь (на 10%), лук репчатый (на 12%), капуста свежая белокочанная (на 17%), картофель (на 18%), при этом покупательная способность среднедушевых денежных доходов населения на свинину и мороженую рыбу увеличилась соответственно на 14% и 12%.

Среднемесячная начисленная заработная плата в июле 2013 г. сформировалась на уровне 30366 рублей и по сравнению с соответствующим периодом предыдущего года выросла на 13,5%, за январь-июль 2013 г. – на 12,9%. Реальная начисленная заработная плата во 2 квартале 2013 г., увеличившись на 9% по сравнению с 1 кварталом текущего года, в июле несколько снизилась – на 2,8% по сравнению с июнем 2013 г. Реальная заработная плата в январе-июле 2013 г. была больше значения этого показателя за соответствующий период предыдущего года на 5,5%.

Несмотря на то, что в первом полугодии 2013 г. по сравнению с аналогичным периодом 2012 г.

Таблица 1

ДИНАМИКА РЕАЛЬНЫХ РАСПОЛАГАЕМЫХ ДЕНЕЖНЫХ ДОХОДОВ, %

	В процентах	
	к соответствующему периоду прошлого года	к предыдущему периоду
2012 г.		
I квартал	101,6	75,7
II квартал	104,4	115,9
I полугодие	103,1	
Июль	100,3	93,3
Январь-июль	102,7	
Год	104,4	
2013 г.		
I квартал	106,1	76,2
II квартал	102,9	112,4
I полугодие	104,4	
Июль	104,2	95,1
Январь-июль	104,3	

Источник: данные Росстата.

произошел существенный рост среднемесячной начисленной заработной платы по таким видам экономической деятельности как образование, а также здравоохранение и предоставление социальных услуг (соответственно на 24% и 17%), заработная плата по указанным видам экономической деятельности составляет лишь 79% от среднероссийского уровня.

В первом полугодии 2013 г. трудовые пенсии повышались дважды:

- 1 февраля 2013 г. трудовые пенсии были повышены на 6,6 %;
- 1 апреля в связи с ростом доходов Пенсионного фонда России была проведена доиндексация трудовых пенсий на 3,3%.

Пенсии по государственному пенсионному обеспечению, в том числе социальные пенсии, с 1 апреля 2013 г. были увеличены на 1,81%.

В июне 2013 г. средний размер назначенных пенсий составил 10019 рублей и увеличился по сравнению с июнем 2012 г. на 9,5%. Рост реального размера назначенных пенсий за первый квартал 2013 г. составил 2,4%, за второй квартал – 3%. За 1 полугодие 2013 г. реальный размер назначенных пенсий вырос к соответствующему периоду предыдущего года на 2,5%.

Социально-экономическая дифференциация.

В 2013 г. сохраняется тенденция к незначительному росту неравенства в распределении денежных доходов населения. За 1 полугодие 2013 г. значения показателей неравенства по доходам выросли по сравнению с 1 полугодием 2012 г.:

- коэффициент Джини: с 0,411 до 0,414;
- коэффициент фондов с 15,4 до 15,7 раз.

Такое повышение при прочих равных условиях может привести к росту по сравнению с 2012 г. годовых значений этих показателей, которые могут

сформироваться на уровне 0,422–0,423 для коэффициента Джини и 16,6–16,7 для коэффициента фондов.

Прирост неравенства в распределении денежных доходов населения во многом связан с опережающим темпом прироста доходов 5 квинтиля (с наивысшими доходами) по сравнению с темпами увеличения доходов групп населения с меньшими доходами. Опережающий темп прироста доходов наиболее обеспеченного населения привел к тому, что доля 5 квинтиля за первое полугодие 2013 г. по сравнению с соответствующим периодом прошлого года выросла с 46,9% общих денежных доходов населения до 47,1%, а доли второго и третьего квинтилей снизились каждая на 0,1 п.п.

Прожиточный минимум и бедность. Оценки прожиточного минимума и бедности нуждаются в дополнительных пояснениях в связи с изменением с 2013 г. методики исчисления прожиточного минимума, которое выразилось в росте удельного веса продуктов питания в силу заметного повышения нормативов потребления дорогостоящих продуктов питания (мясо, рыба, молочные продукты, фрукты) и незначительного снижения нормативов других продуктов питания (хлебопродукты, картофель), а также в повышении удельного веса непродовольственных товаров и снижении удельного веса услуг.

Изменение методики расчета прожиточного минимума привело к увеличению его стоимости по сравнению с предыдущей методикой, что в результате повысило показатели бедности.

Величина прожиточного минимума в 1 квартале 2013 г. составила: 7095 руб. в мес. в среднем для всего населения, 7633 руб. в мес. для трудоспособного населения, 5828 руб. в мес. для пенсионеров и 6859 руб. в мес. для детей.

Таблица 2

РАСПРЕДЕЛЕНИЕ ОБЩЕГО ОБЪЕМА ДЕНЕЖНЫХ ДОХОДОВ НАСЕЛЕНИЯ, %

	2011			2012			2013	
	I квартал	I полугодие	Год	I квартал	I полугодие	Год	I квартал	I полугодие
Денежные доходы - всего	100	100	100	100	100	100	100	100
в том числе по 20-ти процентным группам населения								
первая (с наименьшими доходами)	5,6	5,5	5,2	5,5	5,3	5,2	5,5	5,3
вторая	10,4	10,2	9,9	10,3	10,1	9,8	10,3	10
третья	15,4	15,2	14,9	15,2	15,1	14,9	15,2	15
четвертая	22,8	22,7	22,6	22,7	22,6	22,5	22,7	22,6
пятая (с наивысшими доходами)	45,8	46,4	47,4	46,3	46,9	47,6	46,3	47,1
Коэффициент Джини (индекс концентрации доходов)	0,398	0,405	0,417	0,403	0,411	0,42	0,404	0,414
Коэффициент фондов, раз	14	14,8	16,2	14,5	15,4	16,4	14,7	15,7

Источник: данные Росстата.

Таблица 3

ЧИСЛЕННОСТЬ НАСЕЛЕНИЯ С ДЕНЕЖНЫМИ ДОХОДАМИ НИЖЕ ПРОЖИТОЧНОГО МИНИМУМА

	Млн человек	В % от общей численности населения
2012 год		
I квартал	19,1	13,5
I полугодие	17,7	12,5
Год	15,6	11,0
2013 год		
I квартал	19,6	13,8

Источник: данные Росстата.

Показатели бедности в 1 квартале 2013 г. сформировались на уровне 19,6 млн чел. или 13,8% от общей численности населения, т.е. на уровне более высоком, чем в первом квартале предыдущего года. Но если провести оценку бедности по ранее действовавшей методологии, то окажется, что значения показателей бедности ниже, чем в 1 квартале 2012 г., что позволяет надеяться при прочих равных условиях на стабилизацию или даже продолжение снижения бедности в 2013 г.

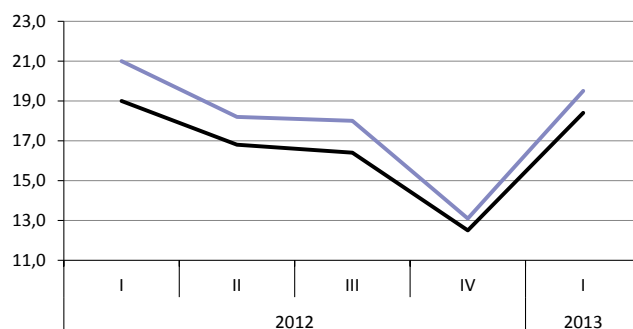
Экономическая активность, занятость и безработица. Согласно итогам выборочного обследования населения по проблемам занятости по состоянию на вторую неделю июля 2013 г. численность экономически активного населения в возрасте 15–72 лет составила 75,8 млн человек, 68,5% от численности населения в возрасте 15–72 лет или около 53% от общей численности населения страны.

Если в январе-марте 2013 г. уровень экономической активности населения превышал уровень экономической активности в соответствующие периоды 2012 г. на 0,3–0,5 п.п., то мае и июне 2013 уровень экономической активности населения был ниже, чем в соответствующие периоды 2012 г. на 0,7–0,8 п.п.

При этом наиболее существенным было падение уровня экономической активности среди женщин: на 1,2 п.п. в июне 2013 г. по сравнению с июнем 2012 г., а уровень экономической активности мужчин в июне 2013 г. снизился на 1,1 п.п. по сравнению с тем же периодом 2012 г.

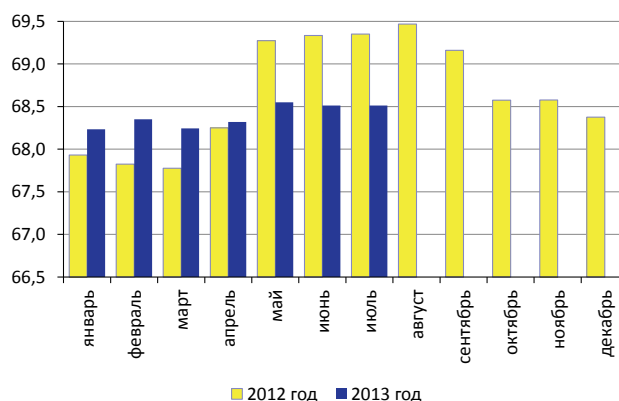
Согласно итогам выборочного обследования населения по проблемам занятости уровень занятости населения в июле 2013 г. составил 65,2%.

В январе-марте 2013 г. уровень занятости населения превышал уровень занятости населения в соответствующие периоды 2012 г. на 0,5–0,9 п. п. В то же время в мае и июне 2013 г. уровень занятости населения был ниже уровня занятости населения в соответствующие периоды 2012 г. соответственно на 0,6 и 0,9 п.п. При этом наиболее выраженным было снижение уровня занятости среди женщин: уровень



— Расчет на основе величины прожиточного минимума, определенного на основании потребительской корзины, установленной Ф3 от 31 марта 2006 г. № 44-ФЗ "О потребительской корзине в целом по РФ"
 — Расчет на основе величины прожиточного минимума, определенного на основании потребительской корзины, установленной Ф3 от 3 декабря 2012 г. № 227-ФЗ "О потребительской корзине в целом по РФ"

Рис. 1. Динамика численности населения, имеющего среднедушевые денежные доходы ниже величины прожиточного минимума, млн чел.

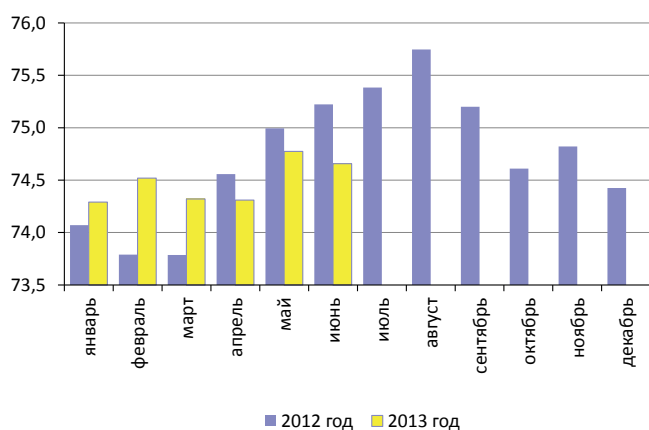


Источник: данные Росстата.

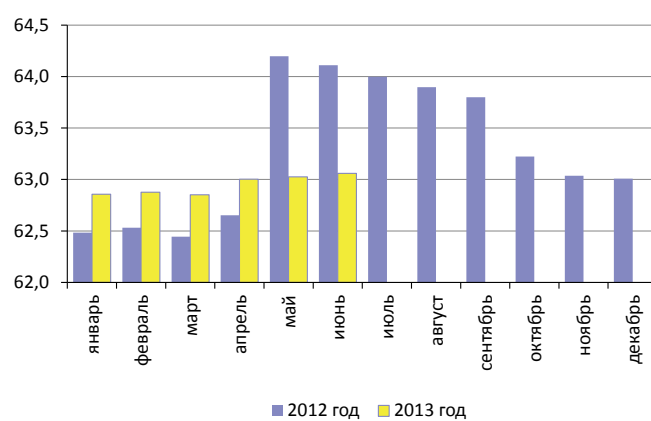
Рис. 2. Уровень экономической активности населения в 2012–2013 гг., %

занятости среди женщин в мае и июне 2013 года был ниже уровня занятости в аналогичные периоды 2012 года соответственно на 1,1 и 1 п.п.

В целом уровень занятости женщин более чем на 10 п.п. ниже, чем уровень занятости мужчин. При этом уровень занятости женщин существенно зависит от количества у них детей. Данные обследования



Мужчины



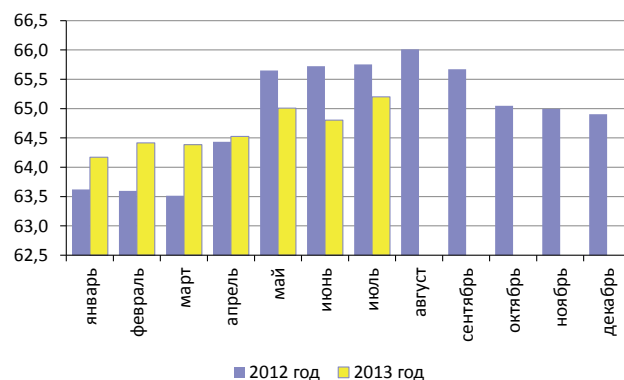
Женщины

Источник: данные Росстата.

Рис. 3. Уровень экономической активности населения в 2012–2013 гг., %

ния населения по проблемам занятости за второй квартал 2012 и 2013 гг. показывают, что уровень занятости женщин в возрасте 20–49 лет, имеющих трех и более детей до 18 лет более чем на 20 п. п. ниже уровня занятости женщин, имеющих одного ребенка в возрасте до 18 лет. В то же время как уровень занятости женщин в возрасте 20–49 лет, имеющих двух детей до 18 лет снизился во втором квартале 2013 г. по сравнению с соответствующим периодом 2012 г. на 2,7 п.п., уровень занятости женщин, имеющих трех и более детей увеличился на 1 п.п., что можно частично объяснить развитием технологии семейных детских садов, предоставляющей возможность трудовой деятельности многодетным матерям.

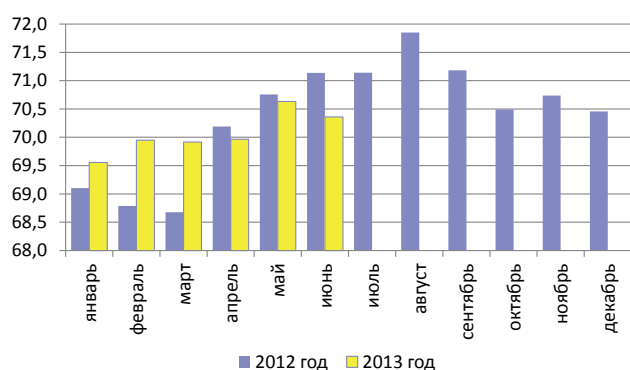
Несмотря на то, что уровень занятости в мае и июне 2013 г. был ниже уровня занятости в аналогичные периоды 2012 г., доля лиц, занятых в неформальном секторе от общей численности занятых, в мае и июне 2013 г. была соответственно на 0,2 и 0,7 п.п. выше доли лиц, занятых в неформальном секторе,



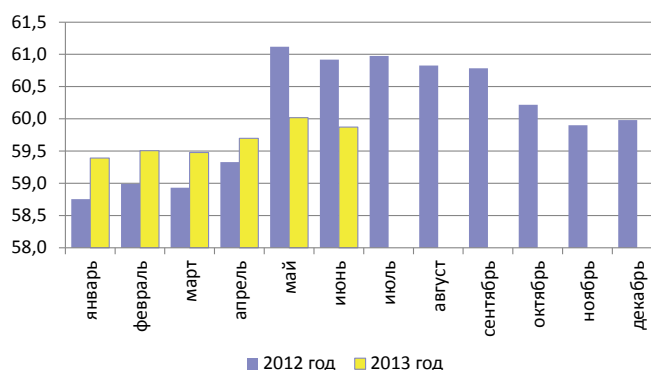
Источник: данные Росстата.

Рис. 4. Уровень занятости населения в 2012–2013 гг., %

в аналогичные периоды 2012 г. В целом доля лиц, занятых в неформальном секторе, с января по июнь 2013 г. возросла с 18,3 до 20,5%. Уровень безработицы в июле 2013 г. составил 5,3% (без исключения сезонного фактора). В течение января-марта 2013 г. уровень безработицы сокращался и был ниже уров-



Мужчины



Женщины

Источник: данные Росстата.

Рис. 5. Уровень занятости населения в 2012–2013 гг., %

Таблица 4

УРОВЕНЬ ЗАНЯТОСТИ ЖЕНЩИН В ВОЗРАСТЕ 20–49 ЛЕТ, ИМЕЮЩИХ ДЕТЕЙ ДО 18 ЛЕТ, ВТОРОЙ КВАРТАЛ 2012 И 2013 ГГ., %

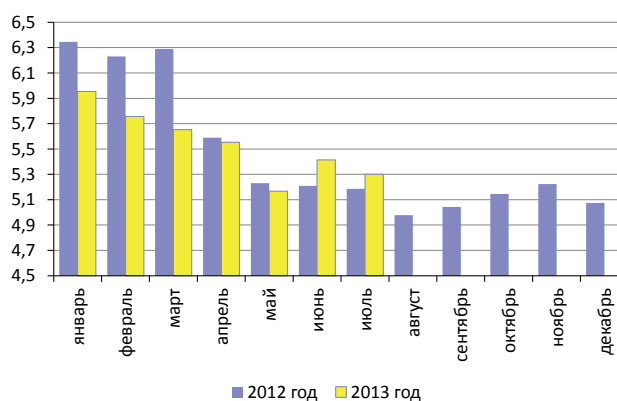
	2012	2013
Женщины, имеющие детей до 18 лет – всего	77,3	75,9
в том числе женщины, имеющие		
1 ребенка	80,2	79,3
2 детей	74,5	71,7
3 детей и более	56,7	57,7
Из числа женщин, имеющих детей до 18 лет, женщины, имеющие детей дошкольного возраста (0–6 лет)	65,7	63,8

Источник: данные Росстата.

ния безработицы в соответствующие периоды 2012 г. на 0,4–0,6 п.п. И хотя в июне и июле 2013 г. уровень безработицы продолжал снижаться, наблюдалось незначительное повышение уровня безработицы по сравнению с аналогичными периодами 2012 г.

Следует отметить, что уровень безработицы среди сельских жителей существенно превышал уровень безработицы среди городских жителей. Так, например, в июле 2013 г. это превышение составило 1,6 раза, а в апреле 2013 г. – 2,1 раза.

Общая численность безработных, классифицируемых в соответствии с критериями МОТ, в 4,2 раза превысила численность безработных, зарегистрированных в государственных учреждениях службы занятости населения. В конце июля 2013 г. в государственных учреждениях службы занятости населения состояло на учете в качестве безработных 945 тыс. человек, что на 2,6% меньше по сравнению с июнем текущего года и на 13,0% по сравнению с июлем 2012 г. ●



Источник: данные Росстата.

Рис. 6. Уровень безработицы в 2012–2013 гг., %