

ИМПОРТОЗАМЕЩЕНИЕ В СЕЛЬСКОМ ХОЗЯЙСТВЕ¹

Н.Шагайда, В.Узун

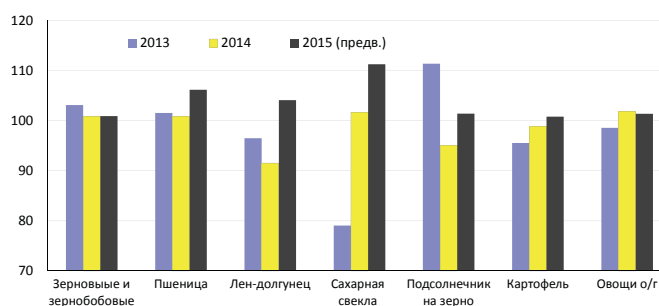
Продовольственное эмбарго так и не создало благоприятных условий для развития сельхозпроизводства. Зато их сформировала девальвация рубля, превратившая импортные товары внутри страны в неконкурентоспособные. С одной стороны, девальвация осложнила жизнь российских сельхозпроизводителей ввиду удорожания импортных ресурсов, с другой стороны, в 2015 г. они все же смогли увеличить производство основных продовольственных культур, изменили структуру производства, ориентируясь на спрос внутри страны и на внешних рынках.

Введение Россией продовольственного эмбарго в августе 2014 г. не создало больших преимуществ для сельхозпроизводителей страны: рынок оставался открытым и запрет поставок из одних стран привел к увеличению поставок из других, часто – по чуть более высоким ценам, что способствовало росту внутренних цен и поддержке отечественных производителей. Главное преимущество отечественные производители получили благодаря снижению курса рубля. Уже в 2014 г. по основным видам продукции российские производители стали конкурентными на мировом рынке или приблизились к этому уровню. Об этом наглядно свидетельствуют данные ОЭСР.

Российские зерно, подсолнечник, мясо птицы, яйцо и молоко в 2014 г. были конкурентоспособны по сравнению с импортными товарами: внутренние закупочные цены сравнивались с мировыми. По говядине и свинине внутренние закупочные цены были несколько выше, чем цены на аналогичную импортную продукцию. Однако и по этим продуктам, особенно по свинине, в последние годы эти цены сблизилась. С учетом дальнейшей девальвации рубля в 2015 г. производители свинины, вероятнее всего стали конкурентами зарубежным производителям.

Возможности для импортозамещения российскими продуктами возросли с конца 2014 г., когда произошла резкая девальвация рубля. Сельхозпроизводители не сократили посевы, а по части культур – увеличили их (рис. 1).

Падение рубля сыграло и отрицательную роль: выросли цены на импортные ресурсы (семена гибридов, пестициды, племенное яйцо и т.д.). Несмотря на это, в 2015 г. по боль-



Источник: Росстат.

Рис. 1. Изменение посевных площадей во всех категориях хозяйств относительно предыдущего года, %

¹ Статья из ОМЭС. 2016. № 3(21). Февраль. Опубликовано под названием «Сельское хозяйство: плоды замещения».

шинству основных культур получен урожай, превышающий показатели благоприятного 2014 г. (табл. 1).

Сельхозпроизводители быстро среагировали на изменение ситуации. Так, при снижении производства ржи, ячменя и овса был отмечен рост производства пшеницы (основная экспортная культура), кукурузы (экспортная культура), проса, гречихи, риса и зернобобовых, на которые имелся высокий спрос на внутреннем рынке. Производство льна как альтернативы подорожавшему импортному хлопку выросло более чем на 24%. Причем, приросты были достигнуты не только за счет увеличения площадей посевов, но и – почти всегда – урожайности.

Таблица 1

СРЕДНЕГОДОВОЙ ВАЛОВОЙ СБОР ОСНОВНЫХ СЕЛЬСКОХОЗЯЙСТВЕННЫХ КУЛЬТУР (МЛН Т)

	1990–1994	2000–2004	2010–2014	2014	2015*
Зерновые и зернобобовые культуры (в весе после доработки)	99	76	85	105	104
Сахарная свекла	24	17	38	34	38
Подсолнечник на зерно (в весе после доработки)	3	4	9	9	9
Картофель	35	29	29	32	34
Овощи открытого грунта	9	11	13	14	16

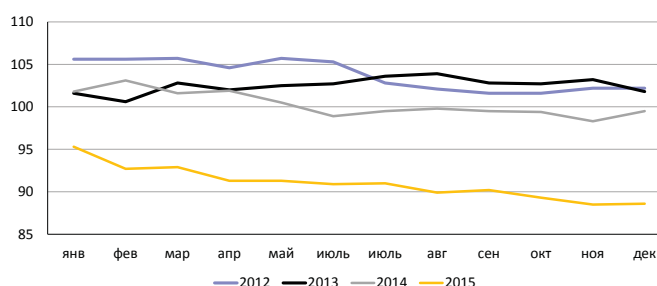
*Предварительные данные на 1.02.2016.
Источник: Росстат.

Несмотря на то, что государство поддерживает преимущественно крупные сельхозбизнесы, фермеры продемонстрировали в 2015 г. лучшую адаптацию к ситуации: их доля в структуре производства увеличилась по зерну (с 25,3 до 26,4%), сахарной свекле (с 10,3 до 11%), картофелю (с 7,5 до 8,6%), овощам (с 13,6 до 15,1%). Успехи сельхозорганизаций скромнее: их доля в производстве зерна и сахарной свеклы незначительно сократилась (они потеряли соответственно 1,1 и 0,6 п.п.), а в производстве подсолнечника, картофеля и овощам выросла в интервале от 0,2 п.п. (подсолнечник) до 1,7 п.п. (картофель).

Заметны положительные сдвиги в свиноводстве и птицеводстве. Здесь приросты поголовья составили 9,6 и 3,8% соответственно. Падение поголовья крупного рогатого скота в 2015 г. составило 1,6%, молочных коров – 1,8, овец и коз – 0,7%. Прирост производства мяса в 2015 г. остался на уровне 2014 г. (4,2%), яиц – увеличился (на 1,6%). Производство молока осталось на прежнем уровне.

В целом по сельскому хозяйству наблюдается прирост производства – 3% в годовом выражении (в 2014 г. – 3,5%).

Рост производства ограничен платежеспособным спросом населения. Реальные располагаемые денежные доходы снизились на 4%, а реальная заработная плата – на 9,5%¹. Это привело к снижению обо-



Источник: Росстат.

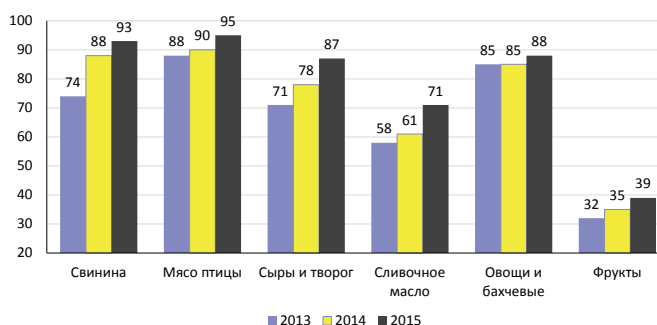
Рис. 2. Оборóт розничной торговли продовольственными товарами (сопоставимые цены, относительно предыдущего года), %

1 Данные Росстата.

рота розничной торговли продовольственными товарами, сокращение которого к декабрю 2015 г. составило уже 11% относительно 2014 г. (рис. 2).

По совокупности условий – девальвация рубля, снижение доходов – потребность в импортном продовольствии резко снизилась, что и подтверждается данными Минсельхоза РФ: доля российского продовольствия в натуральном выражении в основных продовольственных группах увеличилась¹ (рис. 3).

Однако такое замещение можно рассматривать как положительный результат только в случае, если увеличивается или не сокращается потребление. В отсутствии данных по потреблению продуктов питания за 2015 г. можно сделать косвенные оценки, сопоставляя данные Минсельхоза РФ об импорте и внутреннем производстве по годам. При таком подходе видно, что только по двум из рассматриваемых продуктов – мясу птицы и овощам – рост отечественного производства обеспечил замещение импорта при увеличении потребления (табл. 2).



Источник: Минсельхоз РФ.

Рис. 3. Доля российского продовольствия по объему к сумме импорта и внутреннего производства, %

Таблица 2

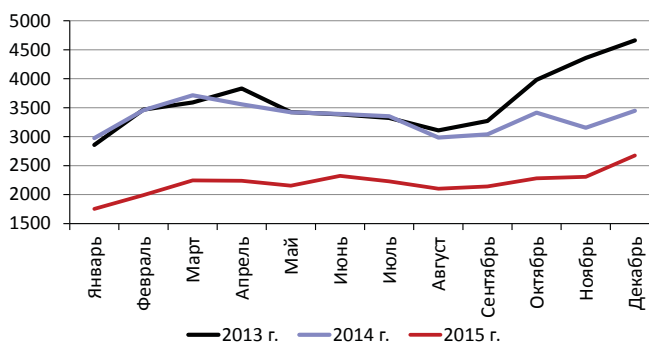
ИЗМЕНЕНИЕ ПОТРЕБЛЕНИЯ В 2015 Г. ПО СРАВНЕНИЮ С 2013 Г. (ТЫС. Т)

Виды продукции	Рост производства	Сокращение импорта	Изменение потребления
Свинина	299	-730	-431
Мясо птицы	661	-277	384
Сыры и творог	211	-256	-45
Сливочное масло	40	-55	-15
Овощи и бахчевые	1365	-317	1048
Фрукты	205	-1641	-1436

Источник: Минсельхоз РФ, расчеты авторов.

По остальным продуктам импорт сокращался быстрее, чем росло отечественное производство, что вряд ли можно охарактеризовать как положительную тенденцию процесса импортозамещения.

Обычно сокращение стоимости импорта трактуется как положительный результат импортозамещения. Действительно, в 2015 г. импорт продовольственных товаров в долларах упал относительно 2013 г. на 39%, а относительно 2014 г. – на 34% (рис. 4).



Источник: ФТС.

Рис. 4. Динамика импорта (1–24 группа по коду ОКВЭД), млн долл.

1 Рассчитано как отношение импорта к сумме импорта и производства. Данные Минсельхоза РФ.

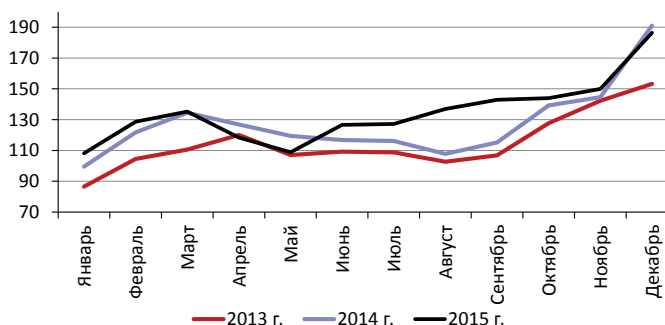
Вместе с тем в рублевом выражении наблюдается рост импорта: относительно 2013 г. он составил +17%, а относительно 2014 г. – (+5%) (рис. 5). Это косвенно свидетельствует о том, что часть населения не только не снизила расходы на импортные продукты, но даже увеличила их, т.е. в физическом объеме произошло сокращение потребления импортных продовольственных товаров, а в рублевом исчислении – нет.

Импортозависимость в физическом объеме, рассчитанная как отношение сальдо импорта–экспорта к производственному и личному потреблению, по мясу и молоку в 2015 г. резко снизилась (рис. 6).

Экспорт продуктов (1–24 группа по коду ОКВЭД) в долларовом исчислении в 2015 г. снизился относительно 2014 г. на 15%, остался на уровне 2013 г. (табл. 3).

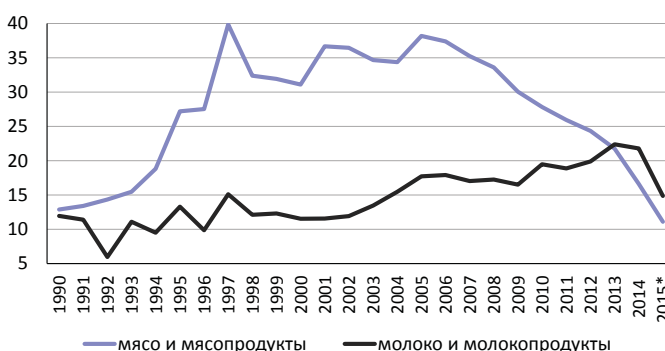
Девальвация рубля сделала чрезвычайно выгодным экспорт сельхозпродуктов и продовольствия из России. В рублевом эквиваленте – несмотря на сокращение объема – в 2015 г. было вывезено на 35% больше уровня 2014 г. и на 92% больше, чем в 2013 г.

Актуальной для экономических властей остается проблема выбора приоритета развития каждой из отраслей. Нужно ли поддерживать те отрасли, производство продуктов которых недостаточно для удовлетворения потребности внутри страны, если ориентироваться на расчетные объемы рекомендуемого потребления? Или нужно поддерживать производство продукции, имеющей конкурентную цену как внутри страны, так и на внешних рынках, что позволяет глубже включаться в систему международного разделения труда? Выбор не определяется рамками сельского хозяйства или аграрного бюджета. Он зависит от общей стратегии государства.



Источник: ФТС.

Рис. 5. Динамика импорта (1–24 группа по коду ОКВЭД), млрд руб.



Источник: Росстат, рассчитано по балансам. 2015 г. – данные на сентябрь.

Рис. 6. Импортозависимость России по мясу и мясопродуктам, молоку и молокопродуктам, %

Таблица 3

ДИНАМИКА ЭКСПОРТА СЕЛЬСКОХОЗЯЙСТВЕННЫХ ТОВАРОВ И ПРОДОВОЛЬСТВИЯ (1–24 ГРУППА ПО КОДУ ОКВЭД)

	2013	2014	2015	2015/2014,%	2015/2013,%
Млн долл.	16262	18981	16181	85,2	99,5
Млрд руб.	521	737	998	135,4	191,6

Источник: ФТС.