

## РЫНОК ТРУДА: ОСОБЕННОСТИ НАЦИОНАЛЬНОЙ АДАПТАЦИИ<sup>1</sup>

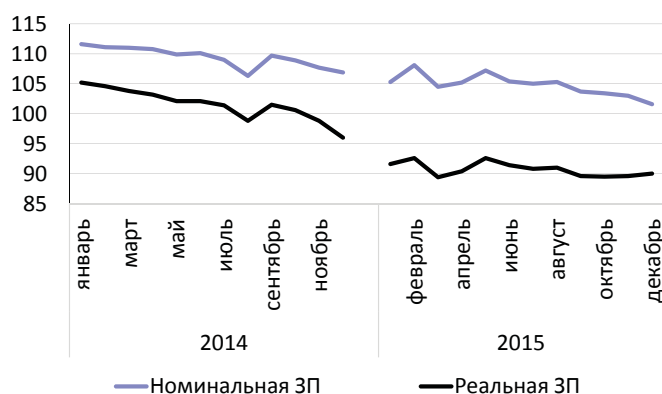
В.Ляшок

*Основным механизмом адаптации рынка труда к текущему кризису, так же как и к предыдущим, стала гибкость заработных плат. В результате высокой инфляции в конце 2014 г. – начале 2015 г. реальная заработная плата упала на 9,5%, оставшись на прежнем уровне в номинальном выражении. Существенное снижение затрат на рабочую силу позволило работодателям сохранить работников, и рост безработицы оказался минимальным.*

Основным фактором подстройки рынка труда, как и в предыдущие периоды спада экономики, оказалась динамика заработной платы. Резкое ускорение инфляции в конце 2014 г. – начале 2015 г. привело к тому, что работодателям для существенного снижения издержек по оплате труда достаточно было не повышать номинальные заработные платы. По предварительной оценке Росстата, среднемесячная начисленная заработная плата в 2015 г. составила 33925 руб., что на 4,6% выше, чем в 2014 г. Причем в некоторых видах экономической деятельности ее рост оказался еще ниже: в финансовой деятельности она выросла всего на 0,2%, в строительстве – на 1,8%, а в государственном управлении и обеспечении военной безопасности, также как и в социальном страховании номинальные заработные платы даже снизились на 0,9%. Наибольший рост заработных плат наблюдался в сельском хозяйстве и рыболовстве, т.е. в тех отраслях, которых кризис коснулся в наименьшей степени. Незначительный рост зарплат в номинальном выражении при высоком уровне инфляции привел к тому, что в реальном выражении в 2015 г. они снизились в среднем на 9,5%. Это гораздо более серьезный спад по сравнению с предыдущим кризисом, когда при падении ВВП на 7,8% в 2009 г. реальные заработные платы упали всего на 3,5%.

Помесячная динамика показывает, что темпы роста номинальных заработных плат постепенно снижались в течение 2014–2015 гг., и к концу рассматриваемого периода их рост практически прекратился (рис. 1). Так, в декабре 2015 г. заработные платы в номинальном выражении были лишь на 1,6% выше, чем в декабре 2014 г.

Снижение реальных заработных плат в результате ускорения инфляции привело к тому, что работодателям почти не пришлось пока прибегать ни к каким другим механизмам сокращения издержек на оплату труда.



Источник: Информация о социально-экономическом положении России, декабрь 2015 г., Росстат.

Рис. 1. Динамика номинальной и реальной заработной платы, в % к соответствующему месяцу предыдущего года

1 Статья из ОМЭС. 2016. № 2(20). Февраль.

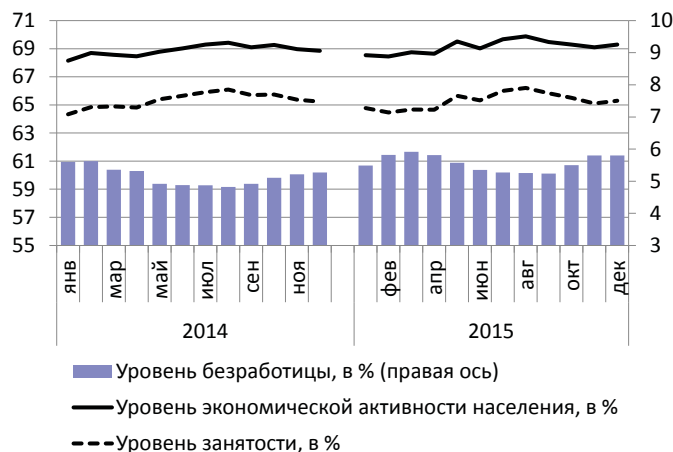
По предварительным оценкам Росстата, в 2015 г. по сравнению с 2014 г. численность экономически активного населения выросла (без учета Республики Крым и города Севастополь) на 1,2 млн человек, а уровень экономической активности – на 0,3 п.п. В условиях роста численности рабочей силы показатели занятости сохранились на уровне 2014 г., а уровень безработицы, определяемый согласно методологии МОТ, повысился за год всего на 0,4 п.п. В первую очередь рост численности экономически активного населения был обусловлен увеличением этого показателя среди городского населения. Регистрируемая безработица также оказалась лишь немногим выше уровня 2014 г.

Таким образом, спад в экономике практически не повлек за собой роста безработицы. Это отличает текущую ситуацию от прошлого кризиса 2007–2009 гг., когда уровень безработицы вырос на 2,7 п.п.

Доля работающих неполный рабочий день (менее 30 часов в неделю) и временно отсутствовавших на работе увеличилась незначительно – с 8,3% за первые три квартала 2014 г. до 8,8% за этот же период 2015 г.

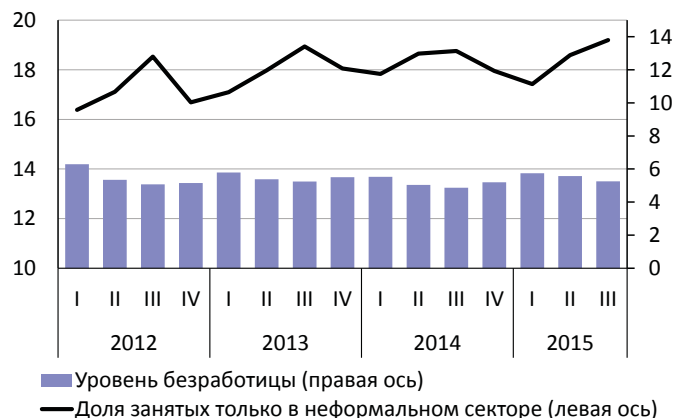
Переход в неформальный сектор зачастую является одним из способов избежать безработицы. Поэтому обычно эти показатели имеют разнонаправленную динамику (рис. 3). Имеющиеся данные Росстата за I–III кв. 2015 г. показывают, что доля занятых только в неформальном секторе сохраняется на уровне 2014 г. (впрочем, в III кв. наметился небольшой рост).

Задержки выплат зарплаты как способ работодателей снизить издержки по оплате труда, широко распространенные в 1990-е годы, в настоящее время – довольно редкое явление. Хотя число работников, перед которыми имеется просроченная задолженность на конец 2015 г., выросло почти в полтора раза по сравнению с концом 2014 г., их общая численность составляет всего 90 тыс. человек (или 0,12% занятых). Рост задержек связан в том числе с банкротством «Трансаэро», в результате чего долги компании составляют 19% общей суммы задол-



Источники: Социально-экономическое положение России, декабрь 2014 г. – ноябрь 2015 г., Росстат; Занятость и безработица в Российской Федерации в декабре 2015 г. (по итогам обследований населения по проблемам занятости), оперативная информация, Росстат.

Рис. 2. Уровни экономической активности, занятости, безработицы в 2014, 2015 гг. (2015 г. – без учета сведений по КФО)



Источник: Обследование населения по проблемам занятости, III квартал 2015 г., Росстат.

Рис. 3. Уровень безработицы и доля занятых в неформальном секторе

женности перед работниками средних и крупных компаний в России на конец 2015 г.<sup>1</sup>.

Таким образом, ситуация на рынке труда во многом схожа с положением в других секторах экономики – наблюдается спад по многим показателям, но без катастрофических падений. Единственным исключением здесь является снижение реальных заработных плат, обусловленное ускорением инфляции. Такая ситуация определяется медленным и затяжным характером текущего кризиса. ●

---

1 Ведомости, Долги «Трансаэро» по зарплатам испортили федеральную статистику, <http://www.vedomosti.ru/business/articles/2016/01/29/625974-dolgi-transaero-zarplatam-isportili-federalnuyu-statistiku>