

РЕАЛЬНЫЙ СЕКТОР ЭКОНОМИКИ: ФАКТОРЫ И ТЕНДЕНЦИИ

О.Изряднова

На внутренний рынок в январе текущего года существенное влияние оказало падение оборота розничной торговли на 7,3%, инвестиций в основной капитал – на 8,4% в годовом выражении. Динамика потребительского рынка определялась одновременным падением спроса на продовольственные товары на 6,3% и на непродовольственные товары на 7,2% по сравнению с январем 2015 г. Рынок инвестиционных товаров и услуг в январе текущего года характеризовался сокращением работ в строительстве на 4,2% в годовом выражении. Промышленное производство в январе текущего года относительно января 2015 г. в годовом выражении составило 97,3%, при этом в добыче полезных ископаемых наблюдался рост на 0,4%, а в обрабатывающем производстве – падение выпуска продукции на 5,6%. Общая численность безработных относительно января 2015 г. увеличилась на 6,2%, а официально зарегистрированных безработных – на 10,1%.

Ухудшение экономической ситуации в январе 2016 г. было вполне предсказуемо и определялось тенденциями и факторами, действующими со 2-ой половины 2014 г.

В 2014–2015 гг. резкие изменения геополитической ситуации усилили негативное воздействие внутренних ограничений развития. По итогам 2015 г. ВВП составил 96,3% к показателю предыдущего года и снизился впервые после кризиса 2008–2009 гг. Неустойчивая динамика внеш-

Таблица 1

ОСНОВНЫЕ МАКРОЭКОНОМИЧЕСКИЕ ИНДИКАТОРЫ СОЦИАЛЬНО-ЭКОНОМИЧЕСКОГО
РАЗВИТИЯ В 2011–2016 ГГ., % К ПРЕДЫДУЩЕМУ ПЕРИОДУ

	2011	2012	2013	2014	2015	Январь 2016 к январю 2015
ВВП	104,3	103,5	101,3	100,7	96,3	
Индекс промышленного производства	105	103,4	100,4	101,7	96,6	97,3
Добыча полезных ископаемых	101,8	101	101,1	101,4	100,3	100,4
Обрабатывающие производства	108	105,1	100,5	102,1	94,6	94,4
Производство сельского хозяйства	123,0	95,2	105,8	103,7	103,0	102,5
Объем работ в строительстве	105,1	102,5	100,1	97,7	93,0	95,8
Инвестиции в основной капитал	110,8	106,8	100,8	97,3	91,6	91,6
Оборот розничной торговли	107,1	106,3	103,9	102,5	90,0	92,7
Объем платных услуг населению	103,0	103,7	102,0	101,3	97,9	97,3
Реальные располагаемые денежные доходы населения,	100,5	104,6	104,0	99,3	96,0	93,7
Реальная начисленная заработная плата	102,8	108,4	104,8	101,2	90,5	93,9

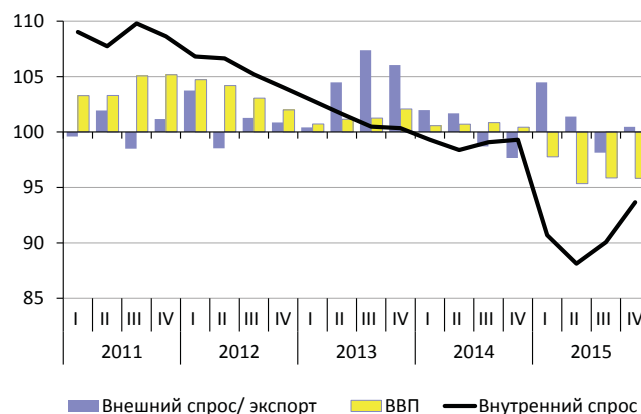
Источник: Росстат.

него спроса усиливала давление на характер экономического развития. Хотя в целом по итогам 2015 г. динамика экспорта и чистого экспорта осталась в области положительных значений, однако это не компенсировало резкого падения потребительского и инвестиционного спроса и сокращения масштабов промышленного производства. Негативное влияние на макроэкономические показатели оказывало падение внутреннего спроса на протяжении последних восьми кварталов. Сокращение реальных доходов населения при резком ослаблении рубля и всплеск инфляции привели к масштабному сокращению потребительского спроса, сужению оборота розничной торговли и ослаблению кредитной активности физических лиц.

Высокая доля импорта в обороте розничной торговли, в объеме промежуточного потребления и инвестиций в основной капитал усилила зависимость баланса валовых ресурсов экономики от изменений внешнеэкономической конъюнктуры. Структура импорта изменялась под влиянием более глубокого падения поставок потребительских и инвестиционных товаров относительно товаров промежуточного потребления. Следует отметить, что снижение доли потребительских товаров в структуре импорта объясняется как формированием процессов импортозамещения¹ по продовольственным товарам, так и общим сокращением спроса населения при опережающем росте цен на импорт по сравнению с отечественными товарами.

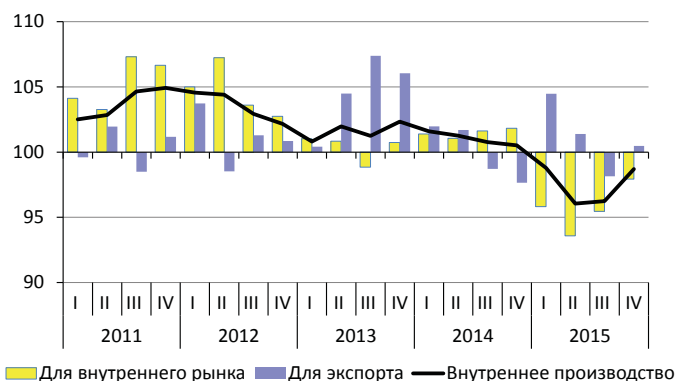
В 2014–2015 гг. падение инвестиций в основной капитал привело к одновременному сокращению спроса на отечественные и импортные капитальные товары и усиливало развитие негативных тенденций на внутреннем рынке. Дополнительные сложности возникли из-за введенных ограничений на поставки отдельных видов технологического оборудования, необходимых для реализации инвестиционных планов добывающих и обрабатывающих производств и инфраструктурных проектов.

Основные показатели внутреннего рынка определялись соотношением темпов роста отечественного производства для внутреннего потре-



Источник: Росстат.

Рис. 1. Динамика ВВП по компонентам внутреннего и внешнего спроса в 2011–2015 гг., % к соответствующему периоду предыдущего года



Источник: Росстат.

Рис. 2. Динамика отечественного производства товаров и услуг по компонентам в 2011–2015 гг., % к соответствующему кварталу предыдущего года

1 Подробнее см. статью Г. Идрисова «Промышленная трансформация при ухудшении условий торговли» в этом номере.

бления и внешнего рынка, с одной стороны, и динамики и структуры импорта, с другой стороны.

Замедление внутреннего производства было обусловлено как низкой конкурентоспособностью отечественных товаров и услуг по сравнению с импортными аналогами, так и низкой эффективностью производства в сегменте неторгуемых товаров и услуг по сравнению с экспортоориентированным сектором экономики. В 2015 г. сокращение выпуска товаров и услуг для внутреннего потребления на 6,2% некомпенсированное ростом экспорта привело к усилению спада производства до 3,6% относительно предыдущего года. Одновременное падение выпуска и в торгуемом, и неторгуемом секторах экономики в 2015 г. было зафиксировано впервые после 2009 г. Падение производства валовой добавленной стоимости неторгуемого сектора экономики на 3,7% по сравнению с предыдущим годом определялось усилением спада строительно-инвестиционной деятельности, сокращением доходов от операций с недвижимым имуществом. Наиболее существенным в 2015 г. стало сокращение темпов оптовой и розничной торговли как результат сужения платежеспособного спроса.

Анализ динамики и структуры произведенного ВВП показал, что торгуемые сектора (добывающая, обрабатывающая промышленность и сельское хозяйство), оставались фактором, сдерживающим негативное развитие событий. Это объясняется различиями динамики по видам экономической деятельности: рост добавленной стоимости, произведенной в сельском хозяйстве и добыче полезных ископаемых в 2015 г. на 1,8% по сравнению с предыдущим годом, ослаблял влияние падения темпов производства валовой добавленной стоимости в обрабатывающем производстве на 4,5%. В результате выпуск в торгуемом секторе экономики составил 98,0% и в не торгуемом 96,3% от показателя 2014 г.

Достигнув со второй половины 2012 г. предкризисного уровня 2007 г. экономика начала демонстрировать признаки замедления роста. В этой ситуации решающее влияние оказывали внутренние ограничения, связанные с тем, что структура экономики не претерпела существенных изменений, а потенциал воздействия факторов, способствующих росту, оказался фактически исчерпанным.

Положительная динамика в годовом выражении в 2015 г. фиксировалась только в химическом производстве, производстве кокса и нефтепродуктов, и в производстве пищевых продуктов.

Сложившиеся в 2015 г. тенденции определили стартовые условия 2016 г. Спад обрабатывающего производства в январе 2016 г. составил 5,6% в годовом выражении. Как и в январе 2015 г. рост производства наблюдался в пищевом и химическом производстве. Производство кокса и нефтепродуктов сократилось на 3,2% в годовом выражении, при этом



Источник: Росстат.
Рис. 3. Динамика ВВП по торгуемому и неторгуемому секторам экономики в 2011–2015 гг., в % к соответствующему кварталу предыдущего года

доминирующее влияние оказало падение объемов переработки нефти на 4,1% относительно января 2015 г. Под влиянием ожидаемого роста спроса на сельхозмашины производство машин и оборудования увеличилось на 2,2% в годовом выражении, но учитывая прошлогодние падение почти на 10%, это не меняет негативные оценки перспектив развития этого вида деятельности в краткосрочном периоде. На динамику машиностроительного комплекса крайнее отрицательное влияние оказало падение производства транспортных средств на 10,7% в годовом выражении. Ситуация усугубляется сохранением тенденции к сокращению спроса на легковые и коммерческие автомобили. В январе 2016 г. инвестиции в основной капитал сократились на 8,4% относительно показателя годом ранее, объем работ в строительстве на 4,2% и вводы в действие жилой площади – на 12,7% в годовом выражении. Оценка динамики функционирования строительно-инвестиционного комплекса в краткосрочном периоде негативна, поскольку уровень обеспеченности строительных организация договорами и заказами низкий, выпуск и импорт капитальных товаров падает, стоимость кредитных ресурсов запретительно высокая, а инвестиционное поведение субъектов деятельности сдержанное.

При ухудшении экономической динамики население в стремлении минимизировать риски довольно сдержанно относилось к приобретению многих видов товаров и услуг. Падение реальных доходов, по-

Таблица 2

ИНДЕКСЫ ПРОИЗВОДСТВА ПО ОСНОВНЫМ ВИДАМ ОБРАБАТЫВАЮЩИХ ПРОИЗВОДСТВ В 2011–2016 ГГ., В % К ПРЕДШЕСТВУЮЩЕМУ ПЕРИОДУ

	2011	2012	2013	2014	2015	Январь 2016 к январю 2015
Обрабатывающие производства	108,0	105,1	100,5	102,1	94,6	94,4
производство пищевых продуктов, включая напитки, и табака	103,9	104,1	100,6	102,5	102	102
текстильное и швейное производство	100,8	100,7	104,3	97,5	88,3	98,6
производство кожи, изделий из кожи и производство обуви	105,7	98,1	95,6	97,2	88,6	99,7
обработка древесины и производство изделий из дерева	110,2	96,2	108,0	94,7	96,6	96,0
целлюлозно-бумажное производство; издательская и полиграфическая деятельность	106,5	105,8	94,8	100,4	93,7	98,4
производство кокса и нефтепродуктов	103,8	103,1	102,3	105,7	100,3	96,8
химическое производство	109,5	104,1	105,4	100,1	106,3	103,9
производство резиновых и пластмассовых изделий	111,4	112,8	105,9	107,5	96,3	97,3
производство прочих неметаллических минеральных продуктов	107,4	110,7	98,0	101,8	92,2	82,8
металлургическое производство и производство готовых металлических изделий	107,0	104,8	100,0	100,6	93,5	93,5
производство машин и оборудования	111,1	102,7	96,6	92,2	88,9	102,2
производство электрооборудования, электронного и оптического оборудования	111,9	106,4	99,0	99,5	92,1	97,5
производство транспортных средств и оборудования	117,2	110,3	102,2	108,5	91,5	89,3
прочие производства	105,3	102,6	95,4	102,7	94,0	87,8

Источник: Росстат.

вышение нагрузки на домохозяйства по погашению задолженности по кредитам и рост инфляционных ожиданий в январе 2016 г. привели к сокращению оборота розничной торговли на 7,3% и платных услуг населению на 2,7% в годовом выражении. Сокращение потребительского спроса сопровождалось сужением рынка и продовольственных, и непродовольственных товаров. Рынок продовольственных товаров в январе 2016 г. составил 93,7% и непродовольственных товаров 91,8% от показателей января 2015 г.

Оплата труда оказывает доминирующее влияние на уровень доходов населения (66,0% в доходах населения), и обозначившаяся к концу года тенденция к дальнейшему снижению реальной заработной платы становится основным фактором, определяющим социальные параметры уровня жизни населения в 2016 г. Реальные доходы населения в январе 2016 г. составили 93,7% и реальная заработная плата – 93,9% от показателей января 2014 г.

Изменения на рынке труда характеризуются ростом общей и зарегистрированной безработицы. В январе 2016 г. число безработных (по методологии МОТ) оценивалось на уровне 4428 тыс. человек, а уровень безработицы составил 5,8% экономически активного населения и стал на 0,6 п.п. выше аналогичного показателя годом ранее. Общая численность безработных в 4,4 раза превысила численность безработных, зарегистрированных в государственных учреждениях службы занятости. В государственных учреждениях службы занятости населения в январе 2016 г. состояло на учете в качестве безработных 1017 тыс. чел., что на 10,1% больше по сравнению с январем 2015 г. Адаптация рынка труда происходит с использованием традиционных схем неполной занятости, предоставления неоплаченных отпусков, что позволяет сохранять квалифицированные кадры в ожидании восстановления роста производства, а также частично снимает социальное напряжение. Возможности расширения занятости и роста затрат на оплату труда в текущем году жестко ограничиваются изменениями конкурентной среды и результатами финансовой деятельности предприятий и организаций.

Характер развития российской экономики отражает снижающийся потенциал развития. Подтверждением этого является высокая загрузка производственных мощностей, отсутствие масштабных инвестиций, низкий уровень безработицы. По прогнозам в 1-м полугодии 2016 г. ситуация будет определяться нисходящей тенденцией развития промышленности при углублении сокращения выпуска обрабатывающего производства¹. Прогнозируемое в 2016 г. сокращение инвестиций в основной капитал на 7,0%, оборота розничной торговли на 7,0% определит дальнейшее сокращение внутреннего спроса. ●

1 Ежемесячный бюллетень «Модельные расчеты краткосрочных прогнозов социально-экономических показателей РФ» (<http://www.iep.ru/ru/ob-izdanii.html>). Февраль 2016.