

РЕАЛЬНЫЙ СЕКТОР ЭКОНОМИКИ: ФАКТОРЫ И ТЕНДЕНЦИИ

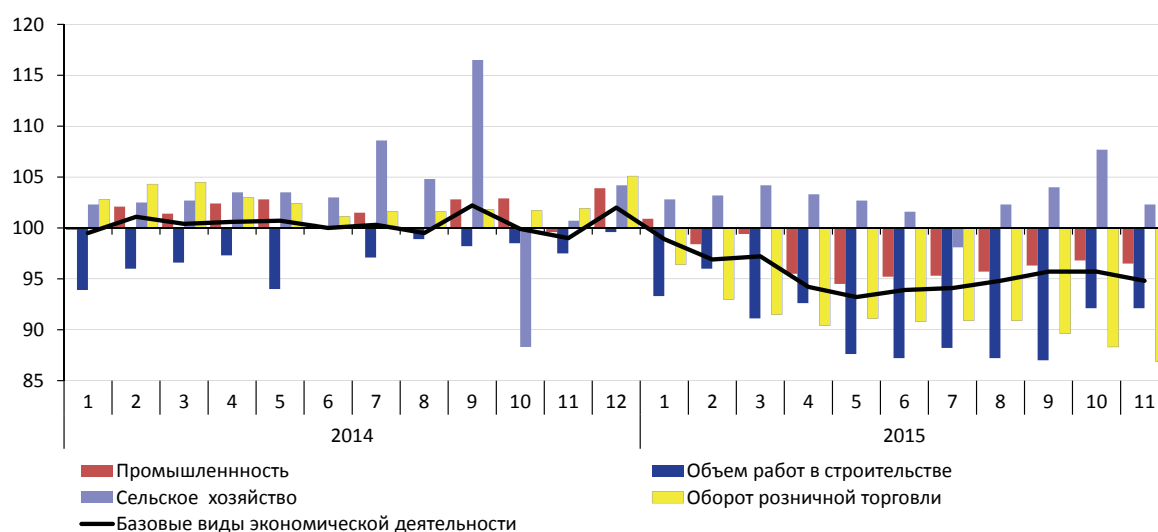
О.Изряднова

В ноябре текущего года усилилась тенденция к ослаблению экономической динамики. Годовой индекс промышленного производства в ноябре 2015 г. составил 96,5%, в том числе по обрабатывающему производству – 94,7%. Инвестиции в основной капитал в ноябре текущего года снизились на 4,9% относительно ноября 2014 г., при более глубоких темпах сокращения объемов работ в строительстве. Падает потребительский спрос населения при сокращении реальных доходов населения в ноябре 2015 г. на 5,4% и реальной заработной платы на 9,0% в годовом выражении.

В ноябре 2015 г. усилилось падение производства по базовым видам экономической деятельности (рис. 1).

Позитивный вклад в экономическую динамику в текущем году оказало сельское хозяйство (прирост производства продукции в ноябре 2015 г. относительно показателя годом ранее составил 2,3%), а также увеличение грузооборота транспорта (на 3,2% за счет морского, трубопроводного и железнодорожного транспорта).

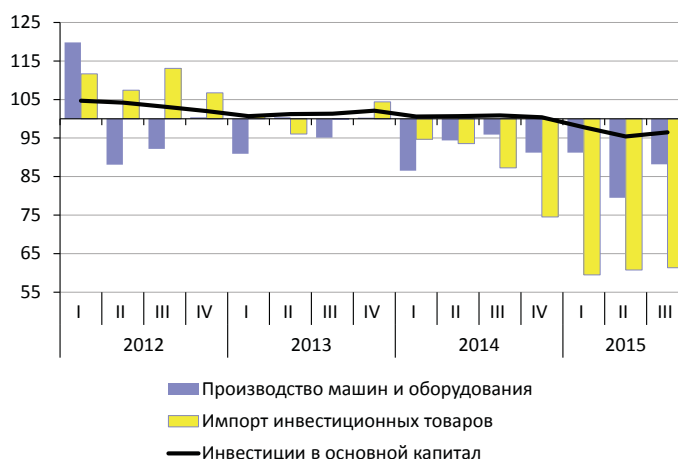
Низкая эффективность использования факторов производства остается одной из основных причин падения темпов экономического роста и снижения конкурентоспособности российской экономики. На протяжении длительного периода в российской экономике наблюдается снижение как вводов в действие основных фондов на единицу инвестиций, так и фондоотдачи. В ноябре 2015 г. сокращение инвестиций в основной



Источник: Росстат.

Рис. 1. Динамика базовых видов экономической деятельности в 2014–2015 гг., в % к соответствующему месяцу предыдущего года

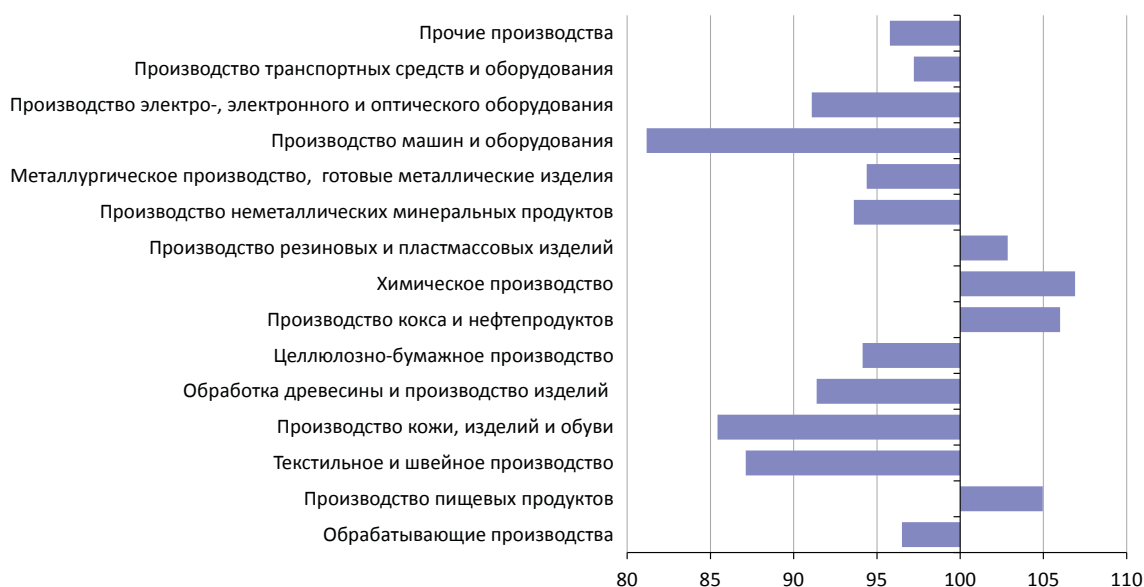
капитал составило 4,9% и объемов работ в строительстве 7,1% в годовом выражении. Ситуация в строительном-инвестиционном комплексе осложняется под влиянием высокой стоимости кредитных ресурсов, роста цен приобретения товаров инвестиционного назначения и ослаблением спроса на рынке недвижимости. В ноябре 2015 г. вводы жилой площади составили 98% от соответствующего показателя предыдущего года. Ипотечные кредиты в январе–ноябре 2015 г. снизились примерно на 40% от показателя годом ранее, а доля вводов жилой площади за счет средств населения в общей площади жилых домов сократилась более чем на 1 п.п.



Источник: Росстат.

Рис. 2. Динамика инвестиций в основной капитал, производства машин и оборудования и импорта инвестиционных товаров, в % к соответствующему периоду предыдущего года

Ситуация в строительном комплексе усугубляется и в результате сокращения объемов производства отечественных капитальных товаров и конструкционных материалов для строительства, а также импорта инвестиционных товаров. Расходы на приобретение машин и оборудования в январе–сентябре 2015 г. остались примерно на уровне аналогичного периода предыдущего года при росте цен на машины и оборудование на 22,4% относительно сентября 2014 г. Удельный вес затрат на приобретение машин и оборудования в структуре инвестиций в основной капитал сокращается, что становится одним из факторов, ограничивающих процессы модернизации производства и формирования конкурентоспособных импортозамещающих мощностей.



Источник: Росстат.

Рис. 3. Динамика обрабатывающего производства по видам экономической деятельности в январе–ноябре 2015 г. к январю–ноябрю 2014 г.

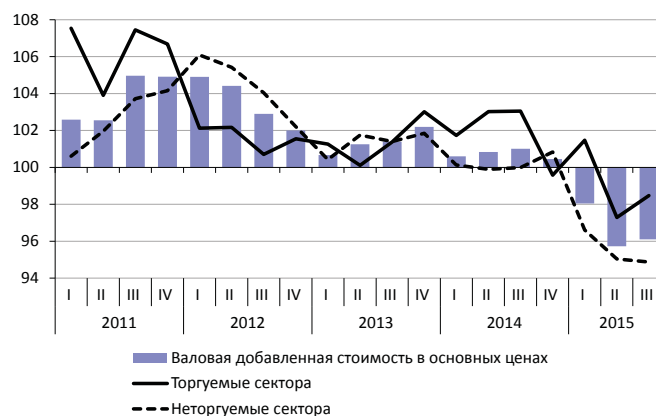
Индекс промышленного производства в годовом выражении в ноябре 2015 г. составил 96,5%, при стабилизации динамики в добыче полезных ископаемых и усилении спада в обрабатывающем производстве до 94,7%. Общая динамика обрабатывающего производства за ноябрь и январь-ноябрь 2015 г. по сравнению с аналогичным периодом 2014 г. показывает ухудшение показателей по всем видам деятельности, кроме производства пищевых продуктов и химического производства

На динамику ВВП в 2015 г. оказало влияние одновременное падение выпуска и в торгуемом и неторгуемом секторах экономики. При этом неторгуемые сектора экономики (торговля, строительство, транспорт, рыночные услуги и др.), на долю которых приходится почти половина всех рабочих мест и инвестиций в основной капитал, более остро отреагировали на падение внутреннего спроса.

Торгуемые сектора (добывающая, обрабатывающая промышленность и сельское хозяйство), характеризуются крайне неустойчивой динамикой, но при этом остаются фактором, ослабляющим влияние негативных тенденций. На торгуемые сектора экономики позитивное влияние оказывает сохранение роста физического объема в экспортно ориентированных производствах, особенно в добыче полезных ископаемых.

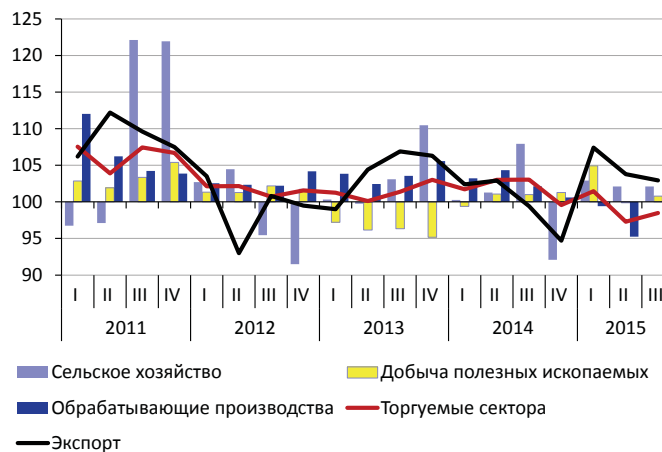
Динамика российской экономики в текущем году является отражением снижающегося потенциала развития. Подтверждением этому является высокая загрузка производственных мощностей, отсутствие масштабных инвестиций и низкий уровень безработицы. Ситуация усугубляется длительным периодом роста издержек производства, связанного с тарифной политикой инфраструктурных монополий и опережающим производительность труда ростом заработной платы.

Ситуация в российской экономике в текущем году осложняется снижением объемов потребления населением. Оборот розничной торговли в ноябре 2015 г. составил 86,9% и платных услуг населению – 97,2% от показателя ноября 2014 г. Индексы оборота розничной торговли и платных услуг находятся на минимальном уровне за период наблюдений с 2009 г. Падение оборота розничной торговли в 2015 г. происходит одно-



Источник: Росстат.

Рис. 4. Динамика ВВП по торгуемым и неторгуемым секторам экономики в 2011–2015 гг., в % к соответствующему кварталу предыдущего года



Источник: Росстат.

Рис. 5. Динамика торгуемого сектора экономики по видам деятельности в 2011–2015 гг., в % к соответствующему кварталу предыдущего года

Таблица 1

САЛЬДИРОВАННЫЙ ФИНАНСОВЫЙ РЕЗУЛЬТАТ ДЕЯТЕЛЬНОСТИ ПРЕДПРИЯТИЙ И ОРГАНИЗАЦИЙ И РЕНТАБЕЛЬНОСТЬ ПРОДАННЫХ ТОВАРОВ, ПРОДУКЦИИ, РАБОТ И УСЛУГ ПО ВИДАМ ЭКОНОМИЧЕСКОЙ ДЕЯТЕЛЬНОСТИ В ЯНВАРЕ–СЕНТЯБРЕ 2015 Г., % К ЯНВАРЮ–СЕНТЯБРЮ 2014 Г.

	Сальдированный финансовый результат	Индекс цен производителей	Номинальная заработная плата	Рентабельность проданных товаров и услуг
Всего	129,7	115,9	105,4	9,8
в том числе:				
Сельское хозяйство	146,7	115,6	110,2	25,5
Рыболовство, рыбоводство	280		127,7	43,4
Добыча полезных ископаемых	121,9	109,9	108,7	28,3
в том числе:				
добыча топливно-энергетических ископаемых	121,6	108,9	109,7	25,9
Обрабатывающие производства	155,6	114,4	108,1	12,6
из них:				
производство пищевых продуктов	245,6	120,6	107,3	10,8
текстильное и швейное производство	102,4	113,3	109,4	10,1
производство кожи, изделий и обуви	-	114,3	109,8	8,1
обработка древесины и производство изделий	32,9	108,7	109,4	14,4
целлюлозно-бумажное производство	370	113,1	105,1	19,1
производство кокса и нефтепродуктов	82,7	105,2	110,0	5,9
химическое производство	370	117,7	109,8	34,2
производство резиновых и пластмассовых изделий	152,1	113,7	109,8	7,3
производство неметаллических минеральных продуктов	35,1	105,4	103,2	9,4
металлургическое производство и готовые изделия	200	125,4	107,6	24,9
производство машин и оборудования	109,2	113,5	106,4	7,8
производство электрооборудования, электронного и оптического оборудования	155,6	112,9	111,7	11,0
производство транспортных средств и оборудования	88,0	112,8	106,9	5,4
Производство и распределение электроэнергии, газа и воды	101,8	105,4	106,7	4,8
Строительство	89,7	110,4	101,9	3,8
Оптовая и розничная торговля	130,3	115,9	107,7	7,0
Транспорт и связь	117,2	111,5	106	12,1
связь	91,2	104,1	105	23,3

Источник: Росстат.

временно и в сегменте продовольственных товаров (в январе–ноябре 91,9% и в ноябре – 88,5% к соответствующему периоду предыдущего года) и непродовольственных товаров (90,3% и 85,4%). Индекс потребительской инфляции за одиннадцать месяцев 2015 г. составил 112,8% и на 4,3 п.п. превысил аналогичный показатель предыдущего года. Если в 2014 г. доминирующее влияние на инфляцию оказывало повышение цен на продукты питания, то в январе–ноябре 2015 г. индекс цен на продовольственные товары составил 112,7% и на непродовольственные товары – 113,2%. Такая динамика цен по сегментам потребительского рынка при снижении доходов населения усиливала сжатие спроса на непродовольственные товары.

Реальные доходы населения в годовом выражении в ноябре 2015 г. сократились на 5,4% и реальная заработная плата на – 9,0% при действующей с ноября 2014 г. тенденции к снижению уровня жизни населения. При изменении экономической ситуации потребительское поведение стало характеризоваться повышением склонности к сбережению и росту расходов на обязательные платежи при сокращении расходов на покупку товаров. В январе–октябре 2015 г. доля сбережений в доходах населения составила 12,6% при 6,2% годом ранее.

В структуре доходов населения в 2015 г. отмечается повышение доли оплаты труда и социальных трансферов. В ноябре 2015 г. число безработных (по методологии МОТ) оценивалось на уровне 4,4 млн чел., а уровень безработицы составил 5,8% экономически активного населения и стал на 0,6 п.п. выше аналогичного показателя годом ранее. Общая численность безработных, в 4,7 раза превысила численность безработных, зарегистрированных в государственных учреждениях службы занятости. В государственных учреждениях службы занятости населения в конце ноября 2015г. состояло на учете в качестве безработных 941 тыс. чел., что на 13,7% больше по сравнению с ноябрем 2014 г. Адаптация рынка труда к кризисным процессам в экономике происходит с использованием уже традиционных схем неполной занятости и предоставления неоплаченных отпусков, что позволяет сохранять квалифицированные кадры в ожидании восстановления роста производства, а также снимает социальное напряжение. Возможности расширения занятости и роста затрат на оплату труда в текущем году жестко ограничиваются изменениями конкурентной среды и результатами финансовой деятельности предприятий и организаций. ●