

## ДИНАМИКА ПОТРЕБИТЕЛЬСКОЙ АКТИВНОСТИ: ЭКОНОМИЯ НЕ НА СПИЧКАХ<sup>1</sup>

Е.Аврамова, Д.Логинов

Сокращение потребительской активности отмечается во всех группах населения. Наблюдается отказ от потребления относительно дорогостоящих продуктов, четверть респондентов социального мониторинга готовятся экономить на питании. Сокращаются, особенно среди низкообеспеченных категорий граждан, расходы на приобретение лекарств. В максимальной степени снижаются траты на зарубежный туризм. Население стало меньше пользоваться услугами по присмотру за детьми и по уходу за больными родственниками.

Данные мониторинга «Социальное самочувствие населения»<sup>2</sup> позволяют оценить динамику потребительской активности населения в целом и по отдельным видам потребления товаров и услуг.

Как видно из рис. 1, около половины представителей тех слоев населения, которые ранее, в докризисный период, покупали относительно дорогостоящие продукты<sup>3</sup> сократили их потребление. Еще около четверти предполагают, что придется начать экономить на питании в будущем.

Произошло также значительное сокращение расходов на приобретение лекарств<sup>4</sup>, причем негативные ожидания относительно того, что от их покупки придется отказаться в будущем, характеризуют настроения примерно трети населения, ранее потративших деньги на лекарства (рис. 2).

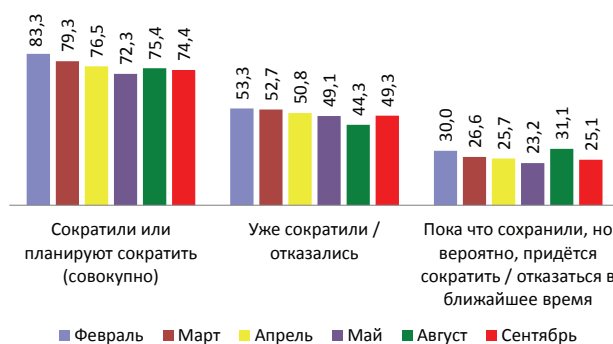


Рис. 1. Покупка дорогих продуктов питания, % от числа респондентов, для которых расходы были актуальны в докризисный период

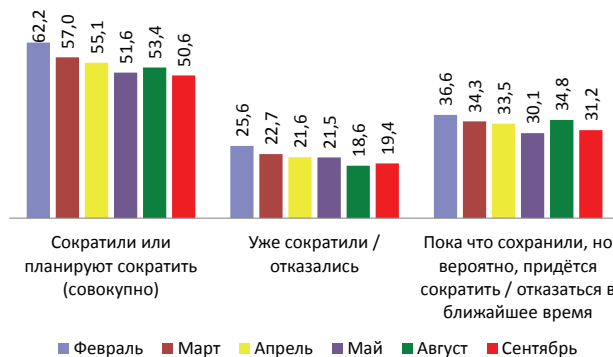


Рис. 2. Покупка лекарств, % от числа респондентов, для которых расходы были актуальны в докризисный период

1 Статья из оперативного мониторинга экономической ситуации в России. Тенденции и вызовы социально-экономического развития. 2015. № 14. Октябрь.

2 Мониторинг осуществляет Институт социального анализа и прогнозирования РАНХиГС. Проведено 6 волн мониторинга (февраль, март, апрель, май, август, сентябрь 2015 г.) по репрезентативной для России в целом выборке объемом 1600 респондентов по каждой волне. Полевую часть исследования проводит Левада-центр.

3 В формулировке вопроса значилось «относительно дорогостоящие продукты», для того, чтобы отделить продукты повседневного спроса, расходы на которые постоянны, а их размер определяется уровнем инфляции.

4 Здесь также, согласно формулировке вопроса, шла речь об относительно дорогостоящих лекарствах.

Наибольшее сокращение расходов на приобретение лекарственных препаратов произошло, как следует из данных табл. 1, в группе низкообеспе-

Таблица 1

ПОТРЕБЛЕНИЕ ОТНОСИТЕЛЬНО ДОРОГОСТОЯЩИХ ЛЕКАРСТВЕННЫХ ПРЕПАРАТОВ  
В ЗАВИСИМОСТИ ОТ УРОВНЯ МАТЕРИАЛЬНОЙ ОБЕСПЕЧЕННОСТИ, %

Уровень материальной обеспеченности (по субъективной самооценке)	Потребительское поведение				
	Сохранили в полном объеме и вряд ли сократим	Пока что сохранили, но, вероятно, придется сократить / отказаться в ближайшее время	Уже сократили / отказались	Не было таких трат	Затрудняюсь ответить
Низкая	20,0	32,9	28,7	13,8	4,7
Средняя	30,5	31,4	21,0	13,1	4,0
Выше среднего	46,1	19,9	8,1	19,6	6,2

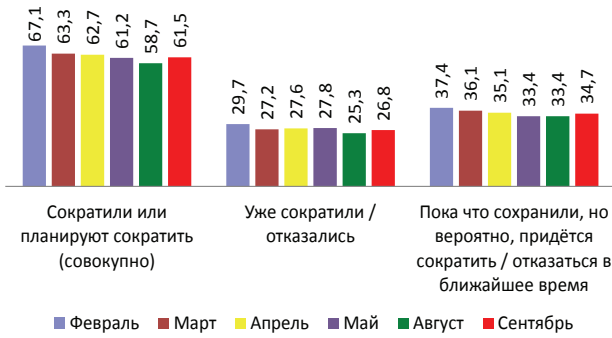


Рис. 3. Оплата медицинских услуг, % от числа респондентов, для которых расходы были актуальны в докризисный период

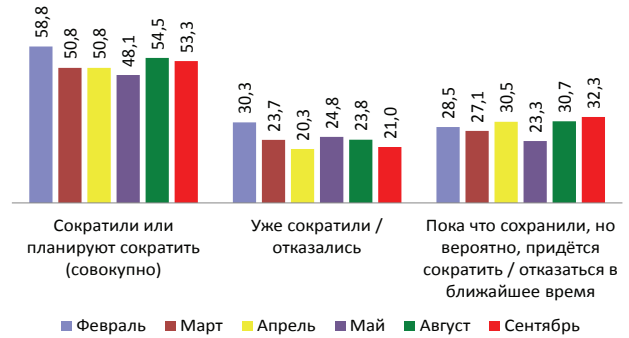


Рис. 4. Оплата образовательных услуг, % от числа респондентов, для которых расходы были актуальны в докризисный период

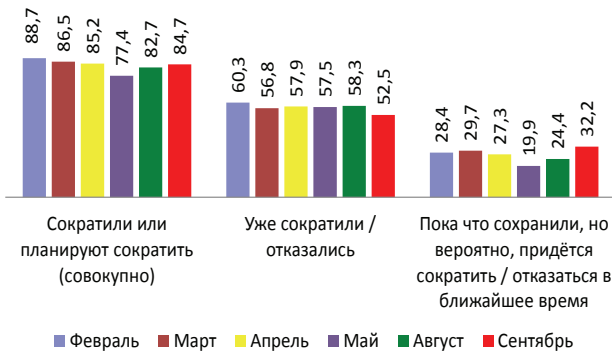


Рис. 5. Отпуск за границей, % от числа респондентов, для которых расходы были актуальны в докризисный период

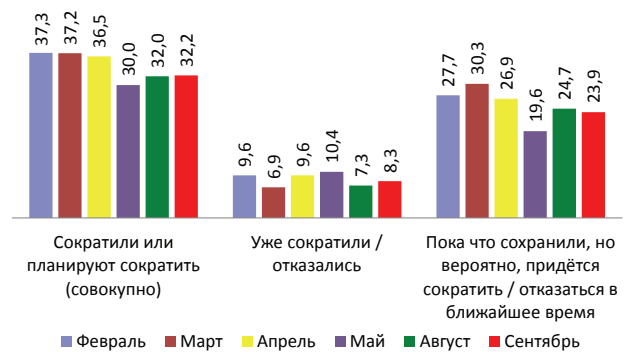


Рис. 6. Страхование автотранспорта, % от числа респондентов, для которых расходы были актуальны в докризисный период

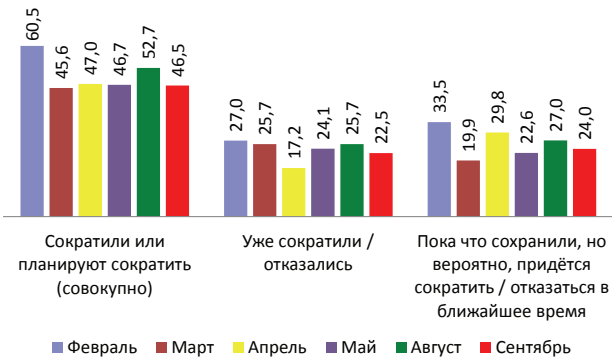


Рис. 7. Оплата услуг по уходу и присмотру за детьми, % от числа респондентов, для которых это было актуальным в докризисный период

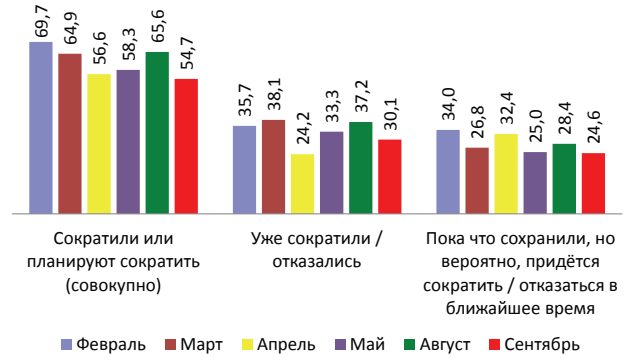


Рис. 8. Оплата услуг по уходу за требующими этого родственниками, % от числа респондентов, для которых это было актуальным в докризисный период

ченного населения. При этом лишь около половины представителей относительно высокообеспеченных слоев считают, что смогут удержать необходимый уровень обеспеченности лекарствами, в то время как среди бедного населения таких только 20%.

Сходные данные получены относительно сокращения потребления платных медицинских и образовательных услуг (рис. 3, 4).

Обратимся к динамике тех видов потребления, которые претерпели минимальные и максимальные изменения.

Максимальная отрицательная динамика характеризует расходы населения на зарубежный туризм (рис. 5). От соответствующих расходов отказались более половины тех, кто раньше себе это позволял, и еще треть (последний сентябрьский замер) предполагает отказаться в будущем.

Минимальная отрицательная динамика связана с приобретением автомобильной страховки (рис. 6). Около 10% автовладельцев уже сократили расходы на страхование автомобиля и около чет-

верти, по данным последнего замера, опасаются, что им придется это сделать.

Отрицательная динамика наблюдается и в потреблении социальных услуг. Около половины граждан, ранее оплачивавших услуги по присмотру за детьми, либо отказались от соответствующих трат, либо их сократили, либо предполагают их сокращение в будущем (рис. 7).

Еще большая доля населения сократила расходы, связанные с уходом за больными родственниками (рис. 8).

В целом данные мониторинга демонстрируют заметное сокращение потребительской активности, причем не только среди малообеспеченных групп населения, но и среди средне- и относитель-

но высокообеспеченных<sup>1</sup>. Если малообеспеченные слои в большей степени сокращают расходы на еду, то относительно высокообеспеченные – на заграничные поездки и социальные услуги. При этом отмечается слабая помесечная динамика: снизившись во время острой фазы кризиса (конец 2014 г., что осталось за пределами наших мониторинговых наблюдений), соответствующие виды расходов слабо колеблются вокруг достигнутых в тот период цифр. ●

---

1 Высокодоходные группы обычно не попадают в число респондентов массовых опросов, поэтому здесь речь может идти о высокообеспеченных относительно других групп населения.