

СЕЛЬСКОЕ ХОЗЯЙСТВО И ПРОДОВОЛЬСТВИЕ: ПРОИСХОДИТ ЛИ ИМПОРТОЗАМЕЩЕНИЕ?¹

Н.Шагайда, В.Узун

Положение в сельском хозяйстве и ситуация с продовольствием отмечены рядом тенденций:

- высокая продовольственная инфляция наблюдается в России в четвертый раз за последние 10 лет, ее уровень пока не превышает показателей 2007, 2008 и 2010 гг.;
- снижение реальных доходов населения привело к уменьшению спроса на продовольствие: наблюдается устойчивая тенденция сокращения физического объема продаж в рознице;
- сельское хозяйство среагировало на изменение конъюнктуры: увеличены объемы производства как экспортно ориентированных (зерновые, масличные) и импортозамещающих продуктов (сахарная свекла вместо сахарного тростника), так и гречихи, картофеля, овощей. Однако с апреля 2015 г. темпы роста в сельском хозяйстве оказались ниже уровня 2014 г.;
- сокращение объемов импорта продовольствия в валюте не привело к его сокращению в рублевом эквиваленте в целом. Этот факт косвенно свидетельствует о том, что население все еще тратит аналогичную прошлому году сумму своих средств на покупку меньшего количества импортных продуктов. Однако по молочным продуктам происходит сокращение импорта как по объемам, так и в валютной и рублевой оценке, что могло бы создать условия для импортозамещения. Ниже мы оцениваем нюансы этого процесса.



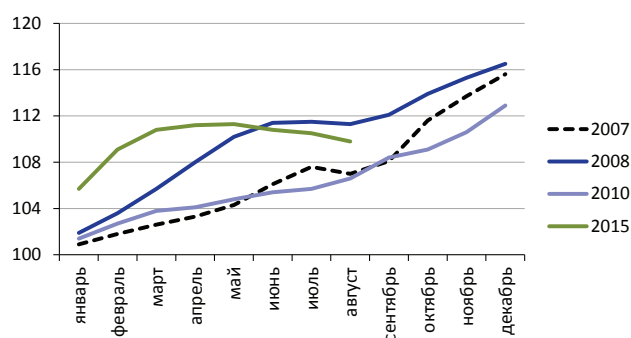
Источник: Росстат.

Рис. 1. Понедельный цепной индекс цен на основные продукты питания (4 августа 2014 г. – 5 октября 2015 г.), %

Введение антисанкций с 8 августа 2014 г. и падение курса рубля существенно повлияли на цены продовольствия. В целом за весь период с начала действия антисанкций основные продукты питания подорожали на 8–40% (рис. 1).

Продовольственная инфляция с декабря 2014 г. к августу 2015 г. составила 9,8%. Высокая продовольственная инфляция наблюдалась за последние 10 лет четыре раза. Как показывает прошлый опыт, замедление и даже снижение ее темпов летом не исключает роста до конца года (рис. 2).

Цены испытывают давление со стороны потребителей, спрос которых на продовольствие падает. В целом реальные располагаемые денежные доходы населения за январь-август снизились примерно на 3%,



Источник: Росстат.

Рис. 2. Индекс цен на продовольствие к декабрю предыдущего года

а в августе относительно прошлого года почти на 5% (табл. 1). Сокращение реальных доходов населения всего на 5% изменило спрос населения на продукты питания: индекс физического объема продаваемо-

¹ Статья из оперативного мониторинга экономической ситуации в России. Тенденции и вызовы социально-экономического развития. 2015. № 14. Октябрь.

го в рознице продовольствия стабильно снижается в 2015 г. и достиг к августу 90% от уровня 2014 г.

Таблица 1

ДИНАМИКА РЕАЛЬНЫХ РАСПОЛАГАЕМЫХ ДЕНЕЖНЫХ ДОХОДОВ, В % ОТНОСИТЕЛЬНО АНАЛОГИЧНОГО ПЕРИОДА ПРЕДЫДУЩЕГО ГОДА

Месяцы	2014	2015
Январь	99	99,3
Февраль	99,1	98,4
Март	92,9	98,4
Апрель	100,5	96,1
Май	106,2	93,6
Июнь	96,6	96,5
Июль	102,6	98
Август	104	95,1
Январь-август	100,2	96,9

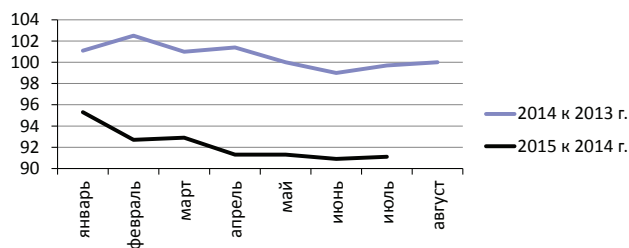
Источник: Росстат.

Фрагмент группировки регионов с максимальным изменением розничного товарооборота в сопоставимых ценах приведен в табл. 2.

Изменение индекса розничного товарооборота в сопоставимых ценах по месяцам приведено на рис. 3. Здесь видна устойчивая тенденция падения. Наихудшие показатели в августе наблюдаются в Республике Крым: продовольственный товарооборот упал до 66% относительно августа 2014 г.

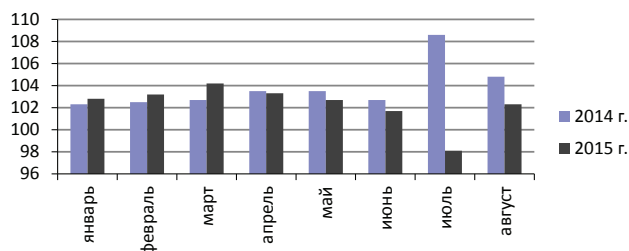
В условиях роста цен наблюдалось замещение в потреблении продовольствия импортных продуктов отечественными. Этому способствовало увеличение производства сельхозпродукции, частично – продукции пищевой промышленности, снижение импорта и снижение курса рубля.

Сельское хозяйство. В сельском хозяйстве наблюдается рост производства, однако, как это уже отмечалось в предыдущих обзорах, его темпы, начиная с апреля этого года, отстают от темпов прошлого года (рис. 4).



Источник: Росстат.

Рис. 3. Индекс розничной торговли продовольствием, включая алкогольные и табачные изделия, % к соответствующему месяцу предыдущего года



Источник: Росстат.

Рис. 4. Динамика производства продукции сельского хозяйства, % к соответствующему периоду предыдущего года

Наилучшие показатели в сельхозорганизациях у свиноводства (+13% по сравнению с августом 2014 г.) и птицеводства (мясо птицы – +7%, яйцо – +1%). Производство молока остается на прежнем уровне, несмотря на увеличение производственных показателей в сельскохозяйственных организациях¹ (2,3%). Очевидно, что прекращение работы с хозяйствами населения в части поддержки молочного животноводства, кооперирования, кредитования приводит

1 Как и в крестьянских хозяйствах, если ориентироваться на годовую статистику. Информация по производству молока в крестьянских (фермерских) хозяйствах (КФХ) не предоставляется в месячном или квартальном разрезе.

Таблица 2

ИЗМЕНЕНИЕ РОЗНИЧНОГО ТОВАРООБОРОТА ПИЩЕВЫХ ПРОДУКТОВ, ВКЛЮЧАЯ НАПИТКИ И ТАБАЧНЫЕ ИЗДЕЛИЯ, В НЕКОТОРЫХ РЕГИОНАХ РОССИИ, ЯНВАРЬ–АВГУСТ 2015/2014 В СОПОСТАВИМЫХ ЦЕНАХ, %

Регионы с лучшими показателями	2015/2014	Регионы с худшими показателями	2015/2014
Республика Ингушетия	141,7	Пензенская область	85,2
Республика Бурятия	109,9	Ставропольский край	84,3
Республика Дагестан	105,6	Ивановская область	83,9
Чукотский авт. округ	104,0	Республика Башкортостан	83,7
Республика Тыва	102,6	Республика Адыгея	83,6
Приморский край	102,4	Белгородская область	83,4
Республика Саха (Якутия)	101,9	Республика Калмыкия	82,9
Хабаровский край	101,1	Самарская область	80,9
Кабардино-Балкарская Республика	101,0	Омская область	78,6
Чеченская Республика	100,9	Республика Марий Эл	77,1

Источник: Росстат.

к тому, что хозяйства отказываются от содержания животных. Едва ли это правильное решение, так как, с одной стороны, они требовали минимальной поддержки со стороны государства, а с другой – сельскохозяйственные организации (получатели основной поддержки) и фермеры не в состоянии компенсировать падение производства молока в хозяйствах населения.

Уборочная кампания продолжается, получен хороший урожай зерна. Видно, что производители реагируют на спрос и цены: увеличено производство гречихи, картофеля, овощей, сахарной свеклы и т.д. Все это создает условия для потенциального импортозамещения. Однако сказать, что этот процесс запущен нельзя.

Различают товарное и стоимостное импортозамещение. Товарное импортозамещение – это замена импортной продукции в натуральном виде (кг, л) на аналогичную по качеству отечественную продукцию. Товарного импортозамещения не происходит, если импорт сокращается при одновременном сокращении потребления данного вида продукции (в том числе – российской) на ту же или большую величину.

Таблица 3

ДОЛЯ ИМПОРТНОГО ПРОДОВОЛЬСТВИЯ (ВКЛЮЧАЯ ТАБАЧНУЮ И АЛКОГОЛЬНУЮ ПРОДУКЦИЮ), %

Квартал	2013	2014	2015
I	36	36	32
II	35	33	
III	35	32	
IV	36	36	

Источник: Росстат.

Стоимостное импортозамещение – это сокращение затрат российского потребителя на покупку импортного продовольствия при росте затрат на российское без учета изменения в объемах. Если бы курс рубля был стабилен, то ответ на вопрос об импортозамещении можно было бы дать проще. При снижении курса рубля физическое импортозамещение может происходить, но стоимостное – нет: население может тратить больше на тот или даже меньший объем покупаемой продукции. Росстат предоставля-

ет информацию о доле затрат со стороны населения на импортное продовольствие в общей стоимости затрат на продовольствие ежеквартально. Последняя информация – за I кв. 2015 г. (табл. 3).

В соответствии с данными, приведенными в табл. 3, происходит импортозамещение продукции по стоимости. Однако эта доля может быть занижена, так как здесь не учитывается импортное сырье для российской продукции. Вместе с тем эта доля может быть завышена, так как структура импортной и российской продукции считается по ценам в розничной торговле со всеми – сложившимися уже в России – наценками.

Стоимость импортной продукции в российских магазинах существенно отличается от заявленной на границе в большую сторону. Не вдаваясь в методические тонкости, представляется целесообразным ориентироваться, оценивая масштаб необходимого замещения, на стоимость импортного продовольствия, заявленного на границе. Это позволит учесть весь импорт, а не только импорт готовых продуктов, поступающих в розницу. Это также исключит часть стоимости готовых импортных продуктов, которая является результатом «накрутки» уже в России со стороны поставщика в магазины и самих магазинов сверх цены, оплаченной зарубежному поставщику или производителю.

По мере замещения импортного продукта исчезнет «накрутка» к цене, объявленной на границе. Если подходить к оценке объема замещения по стоимости именно таким образом, то сейчас замещение – отказ от выплаты зарубежным производителям – оценивается в 352–372 млрд руб. в квартал или около 11% от стоимости потребленного продовольствия в стране (два квартала 2015 г.) (табл. 4).

Импорт продовольствия в валюте достиг своего минимума в феврале 2015 г. (56,7% от уровня 2014 г.), после которого продолжился неустойчивый рост: в июле он составил 63,2% от уровня июля 2014 г. (рис. 5).

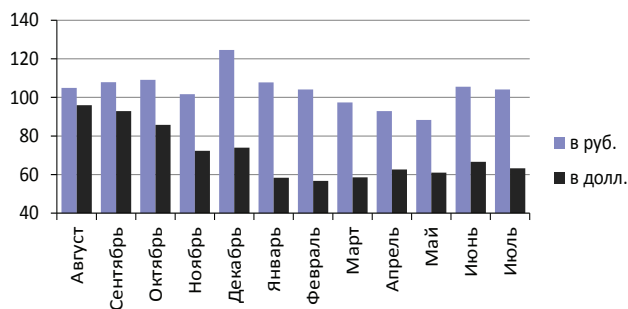
Таблица 4

ДОЛЯ ИМПОРТНЫХ ПРОДОВОЛЬСТВЕННЫХ ТОВАРОВ В РОЗНИЧНОЙ ТОРГОВЛЕ

Кварталы	Оборот розничной торговли пищевыми продуктами (вкл. напитки и табак), млрд руб.			Импорт (ТН ВЭД 1-24), млрд руб.			Доля импортных продовольственных товаров в розничной торговле, % (по ценам на границе)		
	2013	2014	2015	2013	2014	2015	2013	2014	2015
I	2481,6	2729,5	3098,1	301,4	354,6	372,4	12,1	13,0	12,0
II	2691,0	2966,3	3252,2	336,4	362,8	352,2	12,5	12,2	10,8
III	2818,3	3140,1	0,0	318,2	339,2	0,0	11,3	10,8	0,0
IV	3152,1	3544,9	0,0	422,9	470,4	0,0	13,4	13,3	0,0
За год*	11143,0	12380,8	6350,3	1378,8	1527,0	724,6	12,4	12,3	11,4

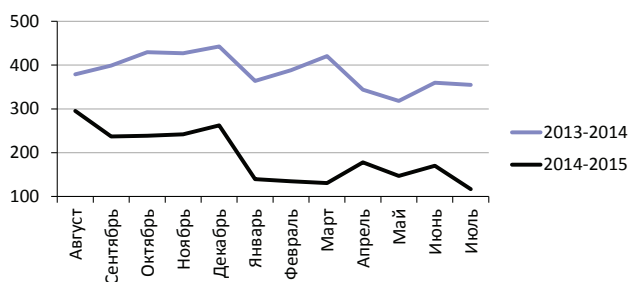
* – по 2015 г. данные за 1-е полугодие.

Источник: Росстат, ФТС.



Источник: ФТС.

Рис. 5. Импорт сельхозсырья и продовольствия (1-24 ТН ВЭД), 2014–2015 гг. / 2013–2014 гг., %



Источник: ФТС.

Рис. 7. Динамика импорта молока и молочных продуктов, млн долл.

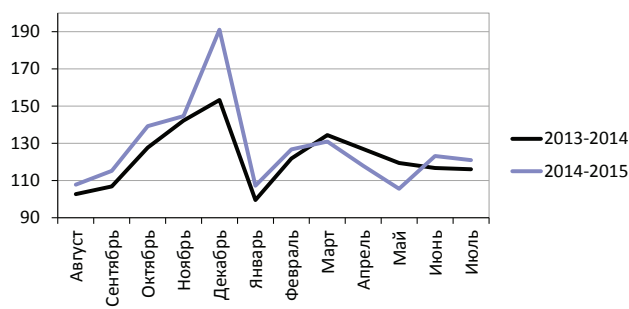
В рублевом эквиваленте к августу импорт превысил уровень 2014 г., что косвенно свидетельствует о том, что население продолжает тратить на импортные продукты тот же объем средств, сокращая их количество (рис. 6). То есть в целом по стоимости импортозамещения не происходит.

В отличие от импорта в целом (в том числе и мясной продукции), импорт молочных продуктов снизился как в долларовом (более чем в 2 раза), так и рублевом исчислении (рис. 7 и 8).

Можно говорить о том, что потребитель стал тратить на импортные молочные продукты меньшую часть своего бюджета, чем тратил в предыдущий год. Однако и здесь нужно говорить об импортозамещении с большой осторожностью¹.

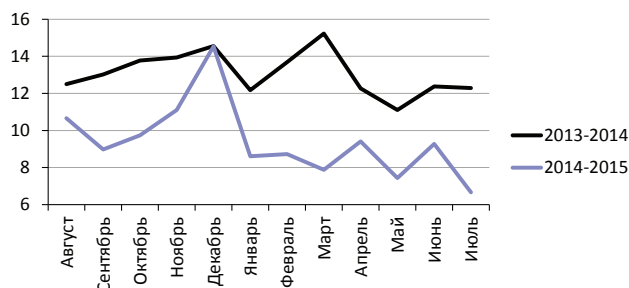
С февраля 2015 г. экспорт продовольствия в валюте снизился ниже уровня 2014 г., чему способствовало введение пошлин на зерно – основной экспортных продукт (рис. 9).

При этом снижение курса рубля сохранило привлекательность экспортных операций, в рублевом



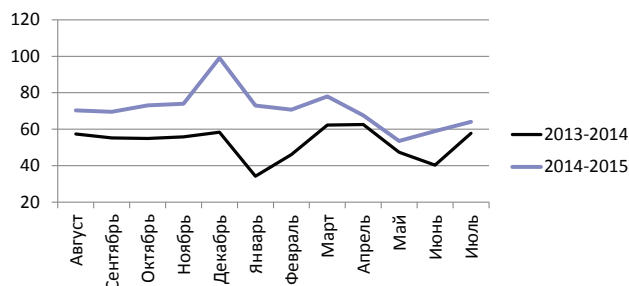
Источник: ФТС.

Рис. 6. Динамика импорта в августе-июле (1-24 ТН ВЭД), млрд руб.



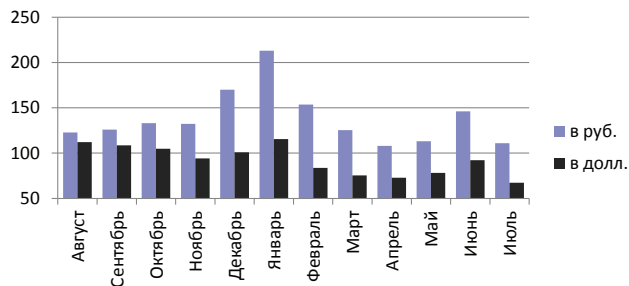
Источник: ФТС.

Рис. 8. Динамика импорта молока и молочных продуктов, млрд руб. (данные на 21.09.15)



Источник: ФТС.

Рис. 9. Экспорт продовольствия и сельхозпродуктов из России по месяцам (1-24 ТН ВЭД), млрд руб.



Источник: ФТС.

Рис. 10. Экспорт сельхозпродуктов и продовольствия по месяцам 2014–2015 г. относительно 2013–2014 гг. (1-24 ТН ВЭД), % (данные на 12.10.15)

1 Уровень продовольственной независимости России по молоку – около 78%, рост производства молока в сельском хозяйстве в 2015 г. – I кв. – +0,9% к 2014 г., II кв. – минус 0,9%, сокращение импорта почти в 2 раза. То есть, скорее, нужно говорить о сокращении потребления в первую очередь за счет сокращения покупки импортных продуктов.

эквиваленте: доходы экспортеров превышали прошлогодние показатели на 8–54% (рис. 9 и 10).