

ВНЕШНЯЯ ТОРГОВЛЯ И ПРОИЗВОДСТВО В 2015 Г.: СМЕНА ГЕОГРАФИИ¹ А.Кнобель

По результатам первых восьми месяцев 2015 г. можно заключить, что отрасли, в которых наблюдается рост отечественного выпуска одновременно с падением конкурирующего импорта, – это сельское хозяйство и пищевая промышленность. Одновременно с этим замещения потребления инвестиционных благ с импортных на отечественные не происходит: снижение экономической активности сопровождается падением как отечественного производства, так и импорта.

Колебания курса национальной валюты (некоторое укрепление в апреле–мае, затем девальвация до уровня февраля–марта в июле–августе) не оказали существенного влияния ни на динамику экспорта, ни на динамику импорта: участники внешнеэкономической деятельности не стали менять своих бизнес-решений в ответ на краткосрочное укрепление или ослабление курса.

Не произошло и ожидаемого роста несырьевого экспорта ни в стоимостном, ни в физическом выражении. Незначительное увеличение физических объемов экспорта наблюдалось только в группах товаров низкого и среднего уровня переработки (не диверсифицированных).

Динамика экспорта и импорта

С начала 2015 г. динамика внешней торговли России определялась прежде всего девальвацией рубля, общим снижением экономической активности и российским продуктовым эмбарго. Дополнительно на экспорт оказывали влияние падение цен на энергоресурсы, санкции и политически мотивированное сокращение масштабов торговли с Украиной.

Совокупный экспорт и импорт

В первые восемь месяцев 2015 г. изменения экспорта и импорта происходили синхронно (см. рис. 1), что говорит о достаточно стабильном соотношении экспорта и импорта в структуре товарооборота. Сальдо внешней торговли оставалось положительным на протяжении всего текущего года. Снижение экспорта, несмотря на существенное изменение цен на энергоресурсы, было несколько меньшим (за исключением августа), чем снижение импорта, на который в первую очередь влияло сокращение покупательной способности рубля. В феврале у экспорта был зафиксирован наилучший показатель в 81,6% по сравнению с показателем аналогичного периода 2014 г., после чего экспорт стал падать и в августе достиг 61,1% от объемов августа 2014 г. Импорт же соответственно колебался в диапазоне от 57,7% до 65,9% от объемов аналогичных периодов 2014 г.

Экспорт и импорт продукции сельского хозяйства и пищевой промышленности²

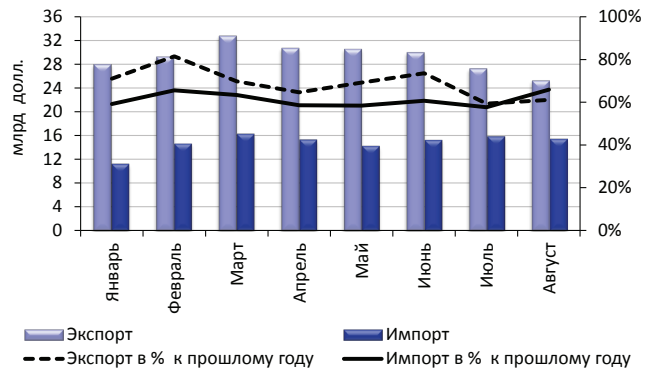


Рис. 1. Динамика внешней торговли России в 2015 г.

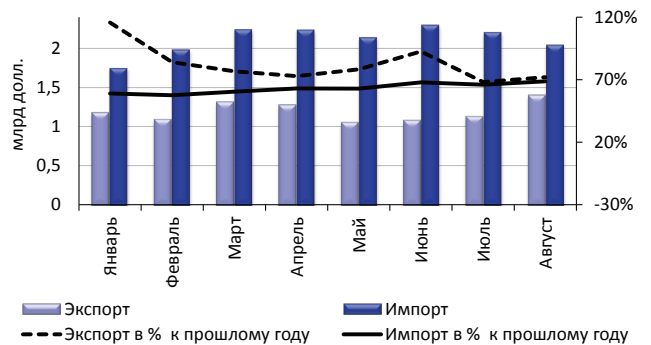


Рис. 2. Динамика торговли России продукцией сельского хозяйства и пищевой промышленности в 2015 г.

Торговля сельскохозяйственными товарами и продукцией пищевой промышленности в первые восемь месяцев 2015 г. была более волатильной (в процентном соотношении к аналогичным показателям прошлого года) (см. рис. 2). В январе 2015 г. объем экспорта превысил аналогичный показатель прошлого года на 15,7%, а импорта – был ниже на

1 Статья из оперативного мониторинга экономической ситуации в России. Тенденции и вызовы социально-экономического развития. 2015. № 14. Октябрь.

2 Группы ТН ВЭД 01-24.

41,2%, однако внешнеторговое сальдо осталось отрицательным. Особо отметим, что уже в феврале экспорт снизился до 83,8% от аналогичного показателя прошлого года, а дальнейшая динамика торговли этой группы товаров была близка к динамике совокупной торговли.

Экспорт и импорт продукции химической промышленности¹

Падение экспорта продукции химической промышленности в январе–июле 2015 г. было меньшим, чем падение импорта, однако в августе показатели импорта и экспорта (в % от аналогичного периода 2014 г.) были схожи – 71,3% и 74,4% соответственно.

Экспорт и импорт металлов и изделий из них²

В январе–августе 2015 г. объем экспорта металлов и изделий из них превысил показатель прошлого года только в феврале (+3,7%), но уже в августе было зафиксировано падение (-33,5%). Импорт был более стабильным – его колебания находились в диапазоне от 54,5% до 70,0% от объемов за аналогичный период прошлого года (см. рис. 4).

Экспорт и импорт машин и оборудования и прочих промышленных товаров³

Машины и оборудование – единственная крупная группа товаров, в которой наблюдался рост экспорта по сравнению с 2014 г. более одного месяца (февраль и март). При этом в апреле–июле экспорт монотонно снижался (в % по отношению к аналогичным периодам 2014 г.). Импорт этой группы товаров показал самое сильное снижение, что говорит о более резком падении спроса на товары длительного пользования (см. рис. 5).

Выборочное сопоставление изменения средней цены и объемов экспорта

При выборочном сопоставлении изменения рублевой цены экспорта и стоимостных объемов экспорта за январь–август 2015 г. (см. рис. 6) можно отметить, что по товарам, рублевые цены на которые выросли сильнее, отмечалось меньшее падение стоимостных объемов экспорта. При этом увеличение объема экспорта наблюдается только для целлюлозы древесной и удобрений⁴.

Сопоставление динамики торговли и производства некоторых товаров

- 1 Группы ТН ВЭД 28-40.
- 2 Группы ТН ВЭД 71-83.
- 3 Группы ТН ВЭД 84-97.
- 4 Отметим, что рост экспорта электроэнергии во многом связан с поставками на север Украины в обмен на украинские поставки в Крым.

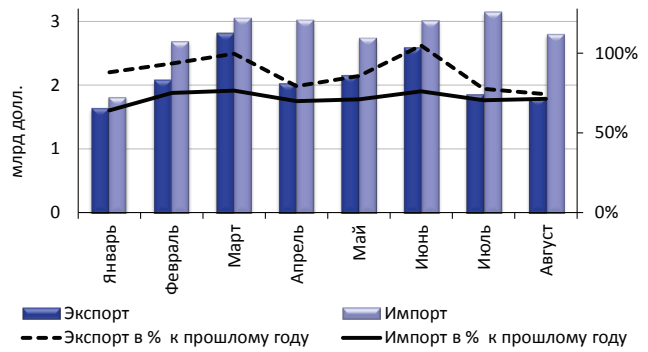


Рис. 3. Динамика торговли России продукцией химической промышленности в 2015 г.

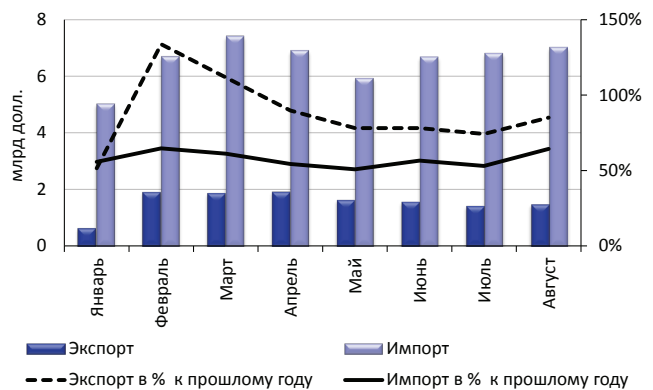


Рис. 4. Динамика торговли России металлами и изделиями из них в 2015 г.

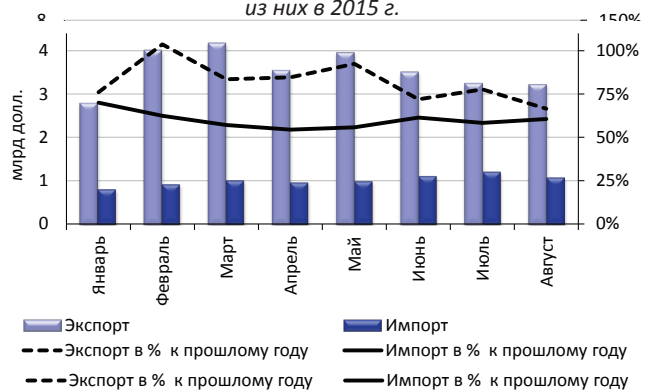


Рис. 5. Динамика торговли России машинами и оборудованием в 2015 г.

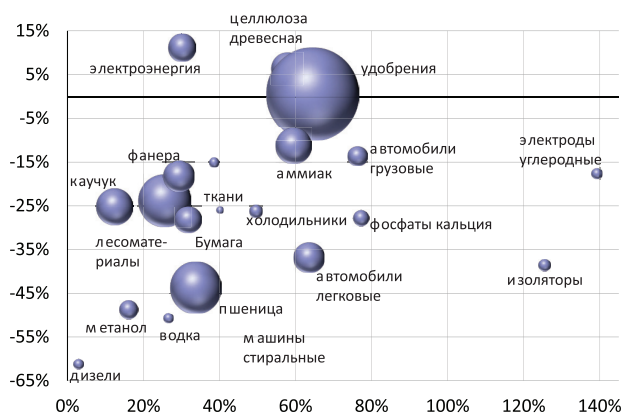


Рис. 6. Диаграмма рассеяния изменения стоимостных объемов российского экспорта в январе–августе 2015 г. от изменения средней цены (в руб.)

Сельское хозяйство и пищевая промышленность

Выборочное сравнение ряда позиций сельского хозяйства и пищевой промышленности указывает на то, что изменение сальдо торговли в физических объемах в большинстве случаев существенно компенсируется изменением производства. При этом потребление (измеренное как изменение производства за вычетом чистого экспорта) по ключевым позициям сельскохозяйственных и готовых пищевых продуктов менялось более плавно. Однако по всем рассматриваемым позициям, кроме мяса птицы, наблюдается снижение общего потребления.

Можно заключить, что *изменение производства компенсирует изменение торговли, но по всем позициям, кроме мяса птицы и муки, приращение объемов производства оказалось ниже изменения сальдо торговли.* Отметим также, что импорт значимо (часто в разы) сократился по всем товарным позициям; при этом возрос экспорт муки и мяса, но лишь в случае муки рост экспорта был значимым (в 2,1 раза).

Промышленные товары низкой степени переработки

Экспорт, производство и потребление товаров низкой степени переработки не выявляют наличия общих тенденций. Производство пластмасс в первичных формах показало значимый рост, который при этом оказался меньше увеличения сальдо торговли. Рост производства чугуна, наоборот, в 3,0 раза превысил увеличение его экспорта. Данные Росстата по изменениям производства цветных металлов доступны только в процентах к прошлому году, но не в физических объемах.

Транспортные средства, бытовая техника, обувь

Производство транспортных средств существенно снизилось по всем позициям. При этом сальдо торговли (в штуках) транспортными средствами возросло на фоне существенного (часто кратного) снижения импорта. Сокращение экспорта автобусов, грузовых и легковых автомобилей было в разы менее значимым, чем сокращение импорта и производства. Ощутимый рост экспорта по товарным позициям «тракторы» и «вагоны» наблюдается на фоне значимого снижения производства по этим товарным позициям. Такой эффект может быть объяснен временной задержкой между производством и экспортом готовой продукции и сильным падением внутреннего спроса.

Производство бытовой техники (стиральных машин, холодильников и морозильников, аппаратуры приемной телевизионной) также демонстрировало существенное снижение (на десятки процентов) относительно показателей прошлого года. При этом торговое сальдо по этим товарным позициям уве-

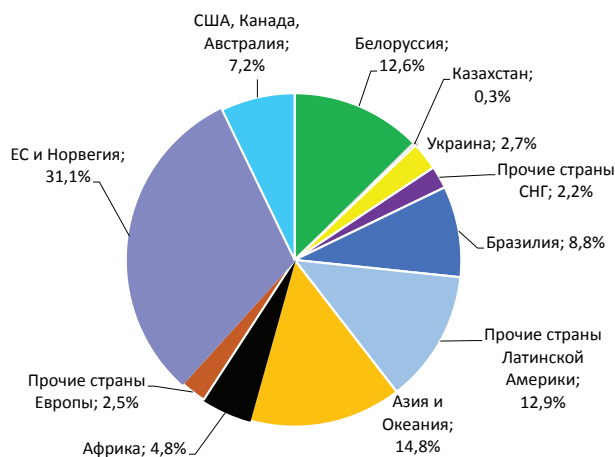


Рис. 7. Географическое распределение импорта данной группы товаров в августе 2013 г. – июле 2014 г.

личилось за счет сокращения импорта на десятки процентов, снижение экспорта также было значимым, но меньшим в абсолютных значениях.

Производство обуви аналогично снизилось на 18% до 58,6 млн пар, потребление же сократилось на четверть. Несмотря на рост сальдо торговли во всех рассмотренных товарных позициях, происходило значимое сокращение их производства и снижение потребления на десятки процентов. Импорт снизился по всем товарным позициям, экспорт вел себя разнонаправленно.

**Продовольствие, попавшее под эмбарго
Географическое распределение импорта товаров, попавших под эмбарго**

Изменение географического распределения импорта товарных групп, попавших под россий-



Примечание: сохранение незначительного импорта из ЕС, Норвегии, США, Канады и Австралии объясняется наличием некоторых исключений из эмбарго, например, для безлактозной молочной продукции.

Рис. 8. Географическое распределение импорта данной группы товаров в сентябре 2014 г. – августе 2015 г.

Таблица 1

ДОЛИ И ОБЪЕМЫ ИМПОРТА ТОВАРНЫХ ПОЗИЦИЙ, ПОПАВШИХ ПОД ЭМБАРГО

| Страна/ Регион | Доля в импорте (%) | | Объем импорта (млрд долл.) | | Изменение объема импорта (%) 9.2014–8.2015 к 8.2013–7.2014 |
|---------------------------------|--------------------|---------------|----------------------------|---------------|--|
| | 8.2013-7.2014 | 9.2014-8.2015 | 8.2013-7.2014 | 9.2014-8.2015 | |
| Белоруссия | 12,6 | 19,7 | 2,77 | 2,61 | -5,8 |
| Казахстан | 0,3 | 0,3 | 0,06 | 0,04 | -31,2 |
| Украина | 2,7 | 1,2 | 0,60 | 0,15 | -74,4 |
| Прочие страны СНГ | 2,2 | 2,7 | 0,48 | 0,36 | -25,2 |
| Бразилия | 8,8 | 15,8 | 1,94 | 2,09 | 8,1 |
| Прочие страны Латинской Америки | 12,9 | 21,1 | 2,82 | 2,80 | -0,8 |
| Азия и Океания | 14,8 | 22,7 | 3,25 | 3,01 | -7,3 |
| Африка | 4,8 | 6,2 | 1,06 | 0,82 | -22,4 |
| США, Канада, Австралия | 7,2 | 0,6 | 1,57 | 0,08 | -94,8 |
| ЕС и Норвегия | 31,1 | 2,7 | 6,83 | 0,36 | -94,7 |
| Прочие страны Европы | 2,5 | 7,0 | 0,56 | 0,93 | 67,5 |
| Итого | | | 21,95 | 13,27 | -39,5 |

ское эмбарго, за год до введения контрсанкций и за год после него представлено на рис. 7 и 8 соответственно.

Как следует из табл. 1, падение торговли на 39,5% за прошедший после введения эмбарго год (по отношению к году до введения эмбарго) незначительно превышает объемы импорта из стран, попавших под эмбарго, которые за год до введения эмбарго поставляли 38,3%. Можно заключить, что поток этой категории товаров из третьих стран практически не изменился, однако следует принять во внимание, что импорт других сельскохозяйственных и пищевых товаров снизился на 27,5%. То есть можно говорить о дополнительном снижении импорта товаров, попавших под эмбарго (по сравнению с уровнем, который характерен для других сельскохозяйственных и пищевых товаров) только на 14,9%. Отметим, что импорт из стран Европы, не попавших под санкции и не входящих в СНГ, показал

рост на 67,5%. Также возрос импорт из Бразилии на 8,1%, импорт из прочих стран Латинской Америки и Белоруссии изменился слабо: +0,8% и -5,8% соответственно.

Динамика цен на некоторые виды продукции

На рис. 10 представлена динамика цен на некоторые виды продукции, попавшие под санкции (в % от цены за аналогичный период 2013 г.). Из графика следует, что в августе-сентябре 2014 г. резко возросла стоимость мяса и рыбы, цены на овощи и фрукты отреагировали на эмбарго слабее. В конце 2014 г.– начале 2015 г. цены резко снижались, что может быть объяснено как переключением потребителей на более дешевые товары из-за девальвации рубля (аналогичный эффект наблюдается и в других группах товаров), так и исчерпанием всплеска цен, который возник из-за резкого выпадения большой доли товаров, поставляющихся из стран, попавших под санкции.

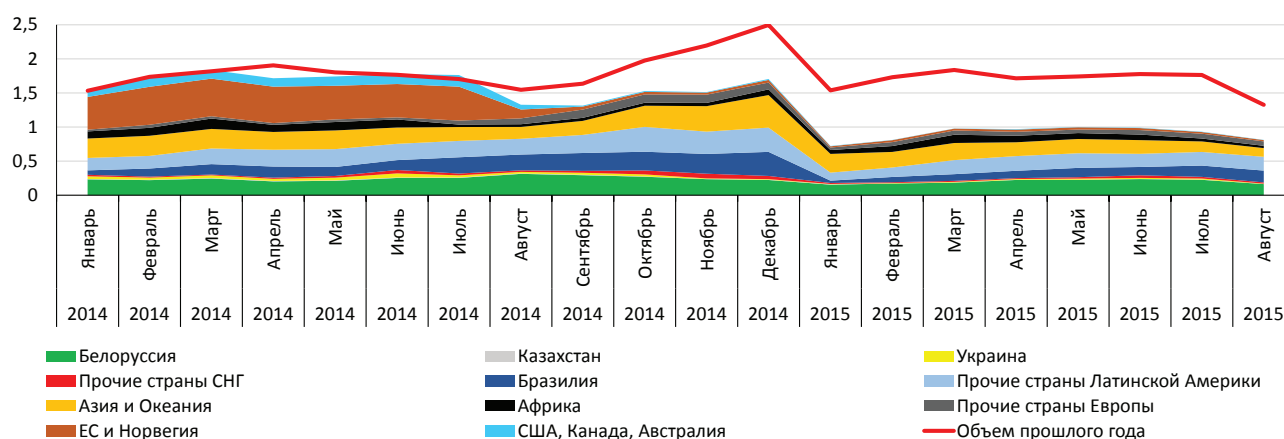


Рис. 9. Географическое распределение импорта группы товаров, попавших под эмбарго, в 2014–2015 гг., млрд долл.

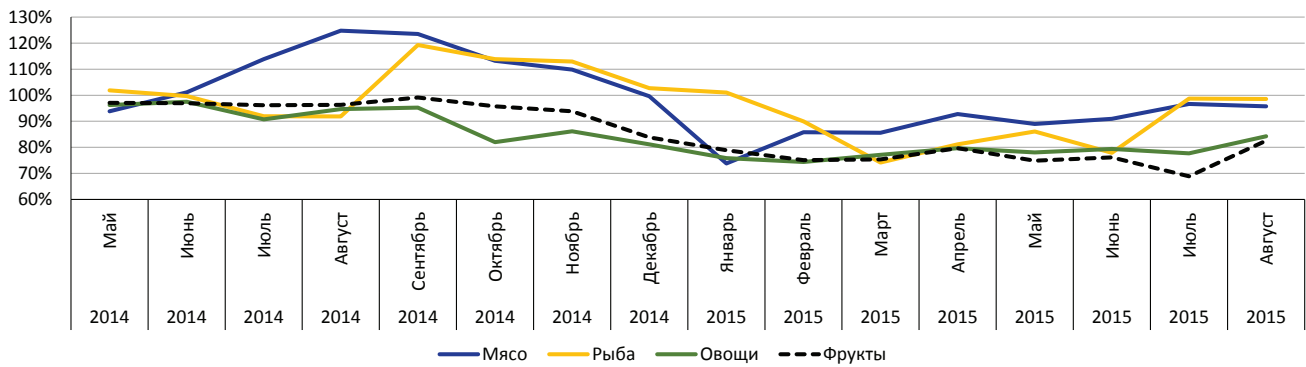


Рис. 10. Динамика цен на некоторые виды продукции, попавшей под санкции (в % от цены в аналогичный период 2013 г.)

* * *

Первые 8 месяцев 2015 г. динамика внешней торговли России определялась прежде всего девальвацией рубля, общим снижением экономической активности и российским продуктовым эмбарго.

Динамика изменения импорта имела общие характеристики для всех крупных товарных групп, что указывает на общность факторов, вызвавших снижение. Наибольшее относительное падение импорта наблюдалось в группе товаров «машины и оборудование», что может указывать на снижение спроса на инвестиционные и товары длительного пользования. Одновременно наблюдается падение отечественного производства соответствующих товаров. Таким образом, замещения потребления инвестиционных благ с импортных на отечественные не происходит: снижение экономической активности сопровождается падением как отечественного производства, так и импорта.

Отрасли, в которых наблюдается рост отечественного выпуска одновременно с падением конкурирующего импорта, – это сельское хозяйство и пищевая промышленность.

На экспорт, помимо прочего, оказывали влияние снижение цен на энергоресурсы, санкции и политически мотивированное сокращение объемов торговли с Украиной.

Колебания курса национальной валюты (некоторое укрепление в апреле-мае, затем девальвация до уровня февраля-марта в июле-августе) не оказали существенного влияния ни на динамику экспорта, ни на динамику импорта: участники внешнеэкономической деятельности не стали менять своих бизнес-решений в ответ на краткосрочное укрепление или ослабления курса.

Девальвация рубля не привела к ожидаемому росту несырьевого экспорта ни в стоимостном, ни в физическом выражениях. Незначительно рост физических объемов экспорта наблюдался только в

группах товаров низкого и среднего уровня переработки (не диверсифицированных). Наилучшие относительные показатели (наименьшее падение) экспорта наблюдаются в продукции химической промышленности и оборудовании – 88,1% и 87,4% от объемов прошлого года.

Отсутствие роста экспортной выручки при явном повышении конкурентных преимуществ конечной продукции несырьевого сектора связано с тем, что российские экспортеры в большей, чем, например, в 1998 г., степени встроены в мировые цепочки добавленной стоимости и активно используют импортные комплектующие в своих затратах. Особенно ярко это проявляется в производстве и экспорте автомобилей: несмотря на рост экспортных рублевых цен на 60–70%, падение объемов экспортных поставок составляет 20–30%.

Что касается товаров, попавших под продуктовое эмбарго, за год действия контрсанкций импорт соответствующих товаров сократился примерно на величину импорта продовольствия из стран, попавших под эмбарго. То есть поток этой категории товаров из третьих стран практически не изменился, причем импорт из стран Европы, не попавших под санкции и не входящих в СНГ, показал рост на 67,5%.

В целом выпавший импорт продовольствия из стран ЕС, США, Канады, Австралии и Норвегии удалось заместить на соответствующий импорт из других стран (с поправкой на общее снижение из-за девальвации). При этом в конце 2014 г. – начале 2015 г. цены на импортируемое продовольствие резко снижались, что может быть объяснено как переключением потребителей на более дешевые (в долларах) товары из-за девальвации рубля (аналогичный эффект наблюдается и в других группах товаров), так и завершением всплеска цен, который возник из-за резкого выпадения большой доли товаров, поставляющихся из стран, попавших под санкции.