

ЗЕРНОВОЙ СЕКТОР В УСЛОВИЯХ НОВЫХ ЭКСПОРТНЫХ ПОШЛИН, НИЗКИХ ЦЕН И ВЫСОКИХ АДМИНИСТРАТИВНЫХ БАРЬЕРОВ

Н.Карлова

Россия зарекомендовала себя в качестве крупного участника мировой торговли зерном. В условиях стабильного внутреннего потребления и высоких урожаев зерновых культур в последние годы, поставки зерна на внешние рынки поддерживают доходность производителей, создают условия для проведения технологической модернизации отрасли и стимулируют эффективное конкурентоспособное производство. Введенная в 2015 г. переменная экспортная пошлина и действующие административные барьеры на фоне отрицательной ценовой динамики на мировых рынках и роста цен на ресурсы создают риск утраты страной позиций одного из крупнейших мировых экспортеров зерна.

Зерно является основной статьей агропродовольственного экспорта. Зависимость зернового сектора от мирового рынка растет. За последние 15 лет объемы зернового экспорта выросли почти в 10 раз, причем Россия зарекомендовала себя ведущим поставщиком пшеницы в причерноморском регионе. В мировой торговле пшеницей она занимает 3-е место после ЕС и США и входит в пятерку ведущих производителей пшеницы в мире. Внутреннее потребление зерновых культур балансирует около отметки 70 млн т (рис. 1). В перспективе возможно его увеличение за счет развития глубокой переработки зерна на глюкозно-фруктозные сиропы, однако в настоящее время это направление неразвито, так как требует больших инвестиций и высоких технологий производства. В условиях стабильного внутреннего потребления и высоких урожаев зерновых культур в последние годы поставки зерна на внешние рынки поддерживают доходность производителей и создают условия для проведения технологической модернизации отрасли и стимулирования эффективного и конкурентоспособного производства.

Регулятором внутреннего зернового рынка являются государственные закупочные интервенции, которые впервые были проведены в 2001 г. для регулирования общего баланса зерновых на рынке. В наибольшей степени интервенции важны для производителей Урала и Сибири, которые не имеют выхода на экспортные рынки, а в годы высоких урожаев закупки зерна в интервенционный фонд поддерживают внутренние закупочные цены. Южные регионы ориентированы преимущественно на экспортные рынки. В сезоне 2014–2015 гг. основные отгрузки российского зерна осуществлялись через порт Новороссийск – 32% всего зернового экспорта. Всего через порты азово-черноморского бассейна было отгружено 78% экспорта.



Источник: Росстат, 2015 г. – предварительная оценка ПроЗерно.
Рис. 1. Валовой сбор и внутреннее потребление зерна

В 2015 г. российский рынок зерна находился под влиянием нескольких факторов:

- высоких урожаев зерновых в 2014 и 2015 гг.;
- снижения курса рубля;
- падения мировых цен на пшеницу и другие зерновые культуры;
- переменной экспортной пошлины на пшеницу;
- роста производственных затрат;
- высоких административных барьеров со стороны Россельхознадзора и других федеральных и региональных органов.

В 2014 г., по данным Росстата, в России собрано 105,3 млн т зерновых культур, что является третьим за всю историю с 1990-х годов валовым сбором зерна. В 2015 г. снова будет зафиксирован высокий урожай – 103,1 млн т¹. В сезоне 2014–2015 гг. были зафиксированы поставки на экспорт в объеме 31,7 млн т зерна, существенно превышающие средние показатели экспорта за период с 2008 по 2015 гг. (рис. 2). В условиях балансирующего около 70 млн т внутреннего потребления для стимулирования эффективного и конкурентоспособного производства в 2014–2015 гг. с рынка для поставок

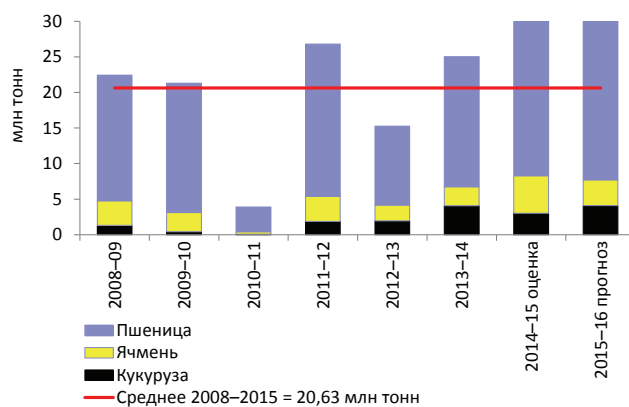
1 Оценка ПроЗерно.

на экспорт должно быть изъято также не менее 30–34 млн т зерна.

С одной стороны, высокий урожай зерна и снижение курса рубля открыли перед экспортерами новые возможности, с другой, – ограничения торговли в виде экспортных пошлин и административных барьеров на фоне отрицательной ценовой динамики на мировых рынках и роста цен на ресурсы снижали конкурентоспособность российского зерна на мировом рынке.

По сравнению с предыдущим сезоном прирост производственных затрат на производство 1 т пшеницы в сезоне 2015/2016 г., по оценкам ИКАР, составил 30%. Увеличение издержек на производство зерновых культур и других видов сельхозпродукции связано с изменением курса рубля. Несмотря на то, что формально импортная составляющая в структуре себестоимости зерна невелика, ориентированные на экспорт поставщики минеральных удобрений и средств защиты растений формируют внутренние цены, исходя из цен мирового рынка. Выросли цены на запасные части к импортной технике. Увеличены тарифы на железнодорожные перевозки, а введенные ограничения по объемам грузоперевозок автомобильным транспортом (см. ниже) привели к их удорожанию в 2 раза. В результате, в структуре затрат стоимость удобрений выросла на 46%, средств защиты – на 70%, а затраты на содержание и ремонт основных средств – на 50% (рис. 3).

С февраля по июнь 2015 г. российский экспорт пшеницы ограничивался вывозной таможенной пошлиной в размере 15% от таможенной стоимости плюс 7,5 евро, но не менее 35 евро за 1 т. С 1 июля



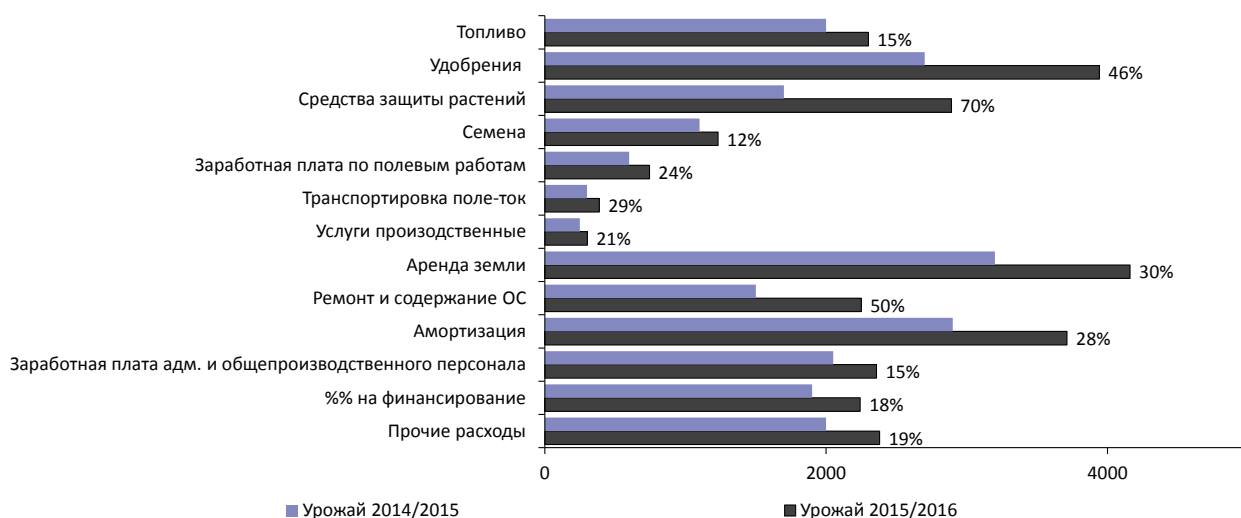
Источник: ПроЗерно.

Рис. 2. Российский экспорт основных зерновых культур

введен новый механизм взимания экспортной пошлины на пшеницу, в соответствии с которым пошлина зависит от уровня мировых цен и определяется в размере 50% минус 5,5 тыс. руб. за 1 т, но не менее 50 руб. за 1 т. Предполагалось, что помимо фискального характера такая мера будет оказывать регулирующее воздействие в интересах внутренних потребителей (мукомольных заводов и пр.) в части ограничения верхнего уровня внутренних цен.

Исходя из установленного порядка исчисления пошлины, экспортер в любом случае уплачивает минимальный размер пошлины в 50 руб./т, а при превышении контрактной экспортной цены 11000 руб./т пошлина изымает из экспортной цепочки порядка половины дополнительной рублевой выручки. По оценкам экспертов рынка¹, прямые потери

1 Оценки ИКАР.



Источник: ИКАР.

Рис. 3. Внутрихозяйственные затраты на производство 1 т пшеницы в сезоне 2015/2016 г. и в сезоне 2014/2015 г.: Ставропольский край, Ростовская область (экспертная оценка по состоянию на август 2015 г.)

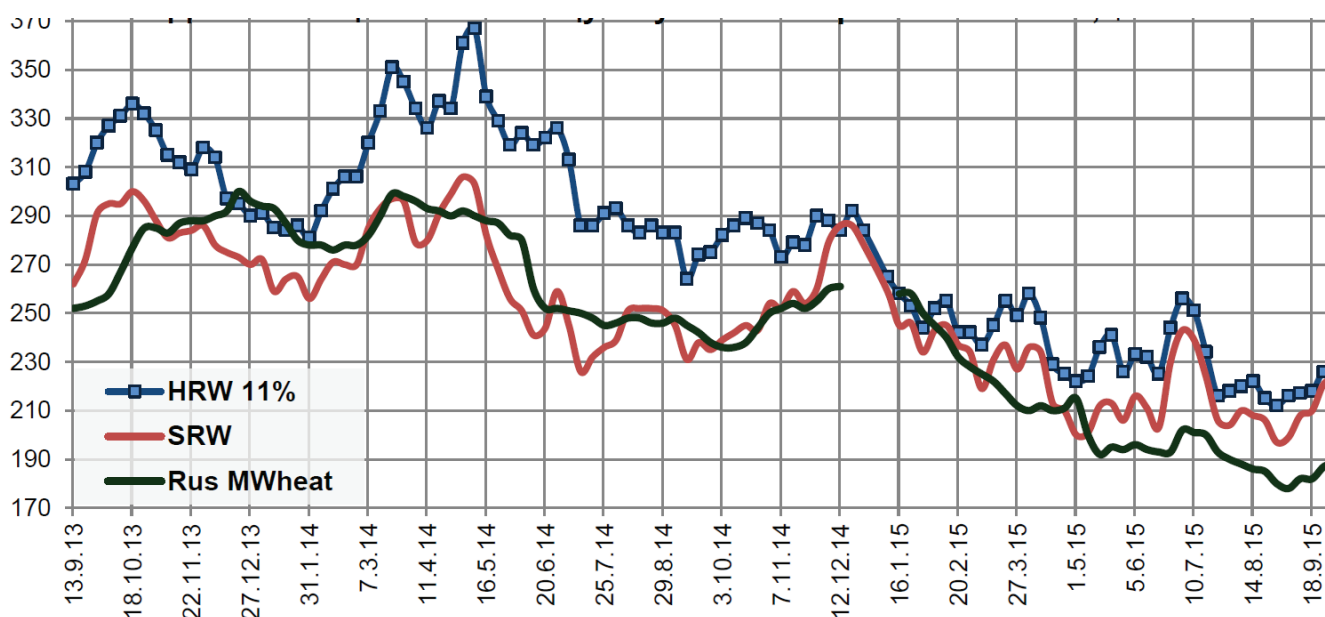
зерновых компаний от переменной экспортной пошлины в сезоне 2015/2016 г. при сохранении объемов экспорта прошлого сезона могли бы составить от 1,1 млрд руб. (при уплате минимальной пошлины в 50 руб./т) до 15,5 млрд руб. (при цене 190 долл./т и расчетном курсе 65 руб./долл.). Это, не учитывая дополнительные издержки, связанные с механизмом применения пошлины, который ведет к несвоевременным поставкам, недопоставкам и возможной утрате качества пшеницы. Ключевой проблемой данного механизма является слабая предсказуемость размера пошлины по каждому контракту. Поскольку экспортные контракты заключаются на несколько месяцев вперед, а прогнозировать изменение курса и мировой цены на этот период в текущих экономических условиях сложно, трейдеры заняли выжидательную позицию, сокращая масштабы закупок пшеницы для поставок на экспорт. По итогам первых месяцев нового сельскохозяйственного сезона (июль–сентябрь 2015 г.) экспортные поставки пшеницы упали до низких для последних лет показателей экспорта в эти месяцы и были ниже объемов соответствующего периода 2014 г. на 36%.

Для того чтобы поддержать экспортный потенциал российского зерна, с 1 октября правительство изменило порядок расчета вывозной таможенной пошлины на пшеницу, в соответствии с которым она составит 50% минус 6,5 тыс. руб., но не менее 10 руб./т. Новый уровень пошлины повышает с 11000 до 13000 руб./т уровень рублевой цены пшеницы на условиях FOB, начиная с которой взимается по-

шлина, что, в свою очередь, должно обеспечивать более высокую доходность производителей зерновых культур. Однако введенные изменения не решают проблему с действиями таможенных органов на местах, поскольку неформализованной остается процедура подтверждения контрактной стоимости товара. Завышенные представления таможенных служб о ценах на рынке не в пользу экспортеров влияют на размер вывозной пошлины.

В текущем году одним из негативных факторов, который оказывал давление на зерновой бизнес, были барьеры административного характера. Высокие административные барьеры и другие регуляторные проблемы аграрного бизнеса ведут к существенному росту непрофильных издержек производителей и снижению конкурентоспособности продукции по всей цепочке поставок. Речь идет о введении конвенции на перевозки зерновых грузов по железной дороге в направлении экспортных портов; необоснованных отказах и задержках выдачи фитосанитарных сертификатов Россельхознадзором, а также системных задержках с выдачей документов на экспортные партии грузов, которые приводят к возникновению рисков дополнительных издержек экспортеров.

К серьезному повышению издержек на транспортировку зерновых грузов привели введенные в текущем году ограничения нагрузки на ось (Федеральный закон от 13.07.2015 г. № 248-ФЗ). Закон устанавливает ответственность грузоотправителей на превышение допустимой массы или допустимой нагрузки на ось транспортного средства в размере



*HRW – озимая твердозерная красnozерная пшеница, США; SRW – озимая мягкозерная красnozерная пшеница, США; RusMWheat – причерноморская пшеница продовольственная, IV кл.

Источник: ПроЗерно.

Рис. 4. Динамика мировых цен на пшеницу, долл./т (FOB)

до 500 тыс. руб. Данные ограничения ведут к неполной нагрузке используемых автотранспортных средств, что влечет за собой увеличение стоимости перевозки единицы продукции и дополнительное привлечение автотранспорта. Фактически расходы на доставку зерна выросли в 2 раза.

С конца 2014 г. на мировом рынке наблюдается снижение цен на зерновые культуры (рис. 4). Рос-

сия пока остается конкурентоспособной по цене с другими ведущими поставщиками зерна в мире, экономическая привлекательность экспорта поддерживается за счет падения курса рубля. Однако рост производительных затрат, введение плавающей экспортной пошлины и высокие административные барьеры увеличивают риск потери Россией своей доли в мировой торговле зерном. ●