

РЕАЛЬНЫЙ СЕКТОР ЭКОНОМИКИ: ФАКТОРЫ И ТЕНДЕНЦИИ

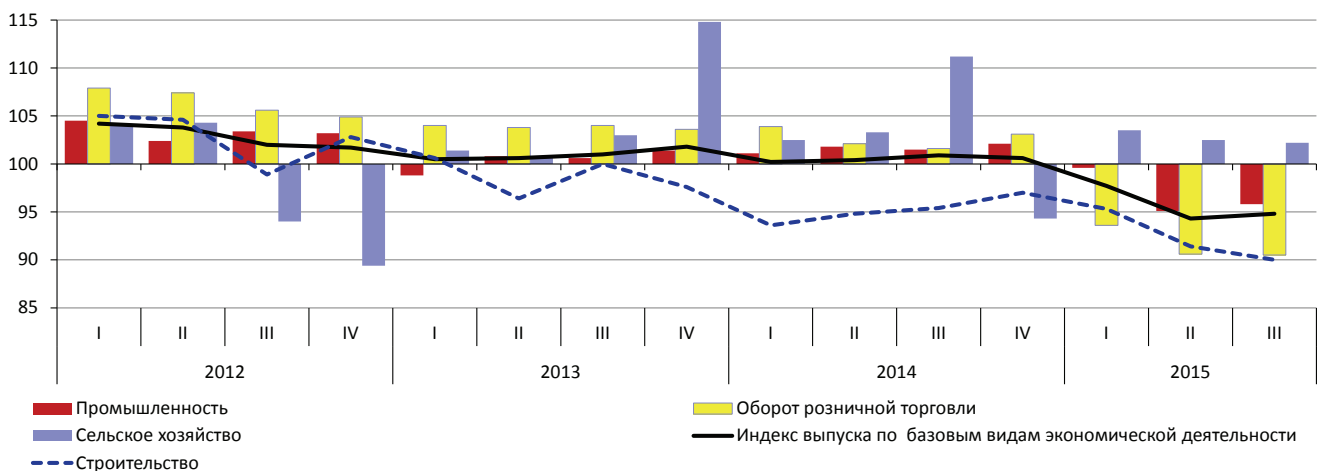
О.Изряднова

В российской экономике в январе–сентябре 2015 г. фиксировалось ослабление внешнего и внутреннего спроса. На внутренний рынок в сентябре 2015 г. негативное влияние оказало сокращение инвестиций в основной капитал на 5,6%, и оборота розничной торговли на 10,4% относительно соответствующего периода предыдущего года. В III кв. ситуация осложнилась усилением спада в промышленности до 4,3%, в том числе обрабатывающего производства до 5,4% по сравнению с показателями годом ранее. Настораживающим моментом остается падение реальной заработной платы в сентябре 2015 г. на 9,3% при росте общей безработицы на 6,8% и зарегистрированной – на 14,7% относительно сентября 2014 г.

Торможение квартальной динамики экономического развития на протяжении последних трех лет сопровождалось ослаблением темпов промышленного производства, оборота розничной торговли и строительно-инвестиционной деятельности. В январе–сентябре 2015 г. впервые после кризиса 2008–2009 гг. было зафиксировано падение индекса физического объема выпуска по базовым видам экономической деятельности по сравнению с предыдущим годом, причем квартальная динамика выпуска снижалась. Если в 2014 г. неустойчивость показателей инвестиционной деятельности частично компенсировалось сохранением положительной динамики оборота розничной торговли, промышленного и сельскохозяйственного производства, то в январе–сентябре текущего года одновременно сокращались потребительский и инвестиционный спрос при усилении спада промышленного производства. Индекс промышленного производства в январе–сентябре 2015 г. составил

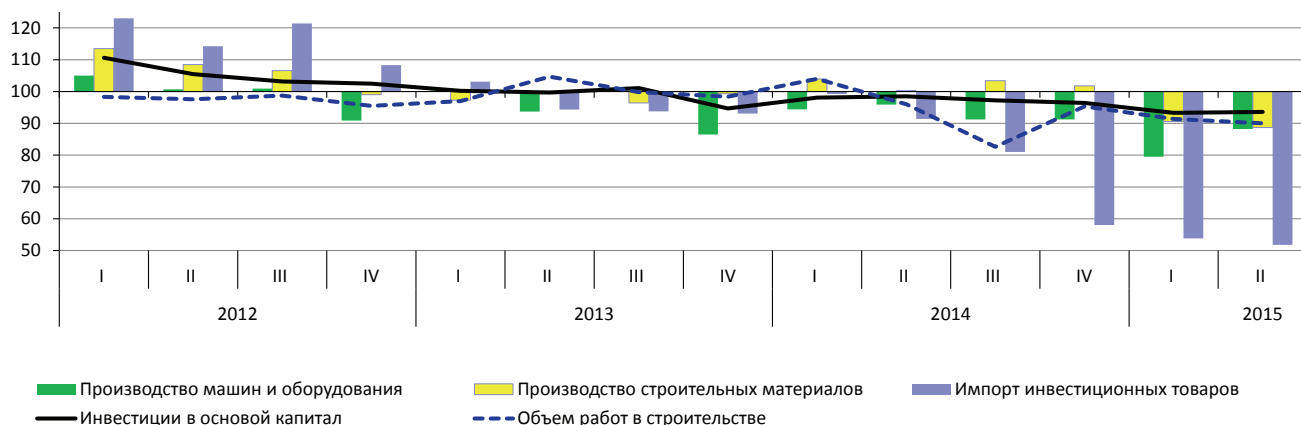
96,8%, объема работ в строительстве – 91,7% и оборота розничной торговли – 91,5% относительно соответствующего периода предыдущего года. Падение выпуска в реальном секторе экономики привело к сокращению спроса на услуги инфраструктуры: грузооборот транспорта уменьшился на 1,1%, объем платных услуг населению – на 1,9% по сравнению с январем–сентябрем 2014 г. Позитивное влияние на экономическую динамику в текущем году, как и годом ранее, оказал только рост выпуска продукции сельского хозяйства на 2,4% по сравнению с январем–сентябрем 2014 г.

Ослабление рубля, высокий уровень задолженности домохозяйств и ускорение инфляции привели к снижению доходов домохозяйств и к уменьшению потребления. На снижение темпов ВВП негативное влияние оказало падение валового накопления основного капитала и запасов материальных оборотных средств. Инвестиции в основной капитал в январе–сентябре 2015 г. составили



Источник: Росстат.

Рис. 1. Динамика базовых видов экономической деятельности в 2012–2015 гг., в % к соответствующему кварталу предыдущего года



Источник: Росстат.

Рис. 2. Динамика показателей строительного инвестиционного комплекса в 2012–2015 гг., % к соответствующему кварталу предыдущего года

94,2% от показателя годом ранее, при нарастающем падении объемов деятельности по кварталам текущего года в строительном инвестиционном комплексе.

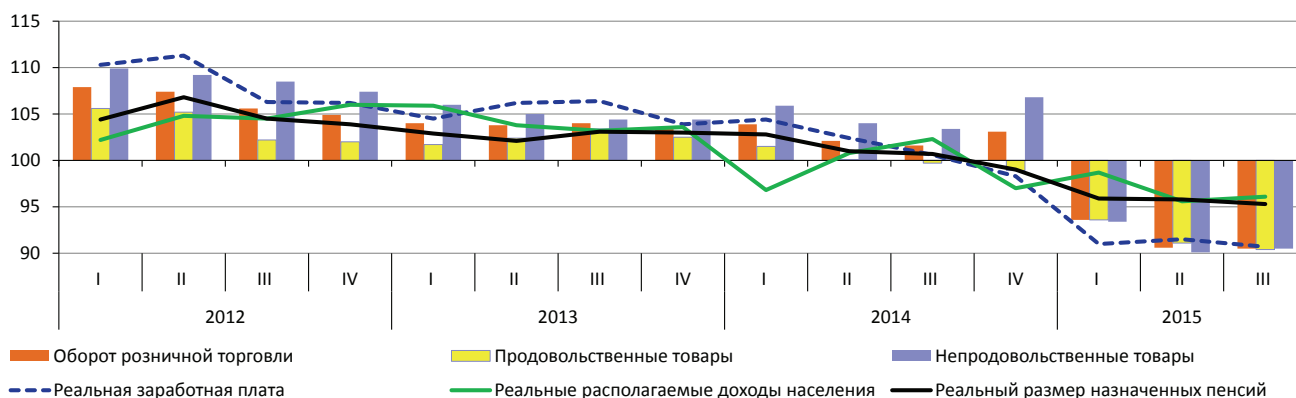
Основными факторами торможения инвестиционных процессов остаются ограничения на заимствование кредитных ресурсов за рубежом и высокие процентные ставки по кредитам отечественных банков. Финансирование инвестиций в основной капитал происходит в основном за счет собственных средств предприятий и государственного финансирования. Несмотря на рост финансовых результатов деятельности предприятий и организаций в 1,23 раза по сравнению с январем–августом 2014 г., и повышение доли валовой прибыли в ВВП на 2,1 п.п. относительно 1-го полугодия 2014 г., предприятия и банковский сектор с крайней осторожностью относятся к реализации и финансированию инвестиционных программ по причине неустойчивой конъюнктуры внутреннего рынка. Доля инвестиций в основной капитал по итогам 1-го полугодия 2015 г. составила 14,6% ВВП.

Падение инвестиционного спроса наблюдается с середины 2012 г. и сопровождается сокращением выпуска отечественных машин и оборудования, импорта инвестиционных товаров, а также строительных материалов. В январе–сентябре 2015 г. производство машин и оборудования сократилось на 14,4%, производство строительных материалов на 6,5% относительно соответствующего периода предыдущего года. Одновременное сокращение и производства, и импорта машин и оборудования крайне негативно влияет на реализацию инвестиционных проектов по модернизации, в частности в нефте-газодобыче.

Сокращение масштабов строительства производственных объектов с III кв. 2014 г. привело к падению общего объема строительных работ. При этом в III кв. 2015 г. дополнительным фактором снижения деловой активности в строительстве впервые за последние десять кварталов стало снижение вводов жилой площади на 6,2% относительно соответствующего периода предыдущего года.

В текущем году фиксируется падение конечного потребления домашних хозяйств относительно показателей предыдущего года. Усиление спада потребительского спроса было обусловлено падением доходов населения на протяжении последних четырех кварталов. В январе–сентябре 2015 г. реальные доходы населения составили 96,7%, реальная заработная плата – 91,0% и реальный размер назначенных пенсий – 96,0% (январь–август) относительно соответствующего периода предыдущего года. На изменение уровня доходов населения отреагировало сокращением спроса на продовольственные товары на 8,3% и на непродовольственные товары – на 8,6% относительно января–сентября 2014 г. В условиях неопределенности происходит изменение потребительского поведения домашних хозяйств: повышается склонность населения к сбережению при сокращении доли расходов на текущее потребление. В январе–августе 2015 г. доля сбережения в денежных доходах населения составила 13,2% при показателе 6,4% годом ранее.

Снижение реальной заработной платы и реальных располагаемых денежных доходов в текущем году привело к повышению уровня бедности населения: по оценкам Минэкономразвития в целом в 2015 г. уровень бедности повысился до 13,2% от общей численности населения.



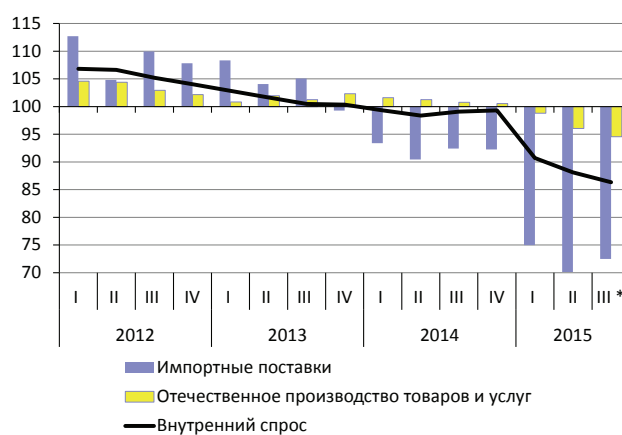
Источник: Росстат.

Рис. 3. Динамика оборота розничной торговли и реальных доходов населения в 2012–2015 гг., % к соответствующему кварталу предыдущего года

Динамика внутреннего спроса с начала 2014 г. находилась в области отрицательных значений, но в текущем году осложнилась одновременным падением отечественного производства товаров и услуг и импорта. В структуре импорта происходят изменения под влиянием более глубокого падения поставок потребительских и инвестиционных товаров относительно товаров промежуточного потребления.

В январе–сентябре 2015 г. углубление спада промышленности было обусловлено сокращением выпуска обрабатывающего производства на 6,4%, относительно соответствующего периода предыдущего года. Заметим, что по всем видам деятельности в обрабатывающем производстве в текущем году фиксировалось углубление спада производства, при этом в наиболее острой форме это затронуло высокотехнологичный комплекс машиностроительных производств. В добыче полезных ископаемых производство в январе–сентябре 2015 г. увеличилось на 0,3% относительно показателя предыдущего года. Отличительной особенностью 2015 г. стало одновременное падение выпуска и в торговом, и в неторговом секторах экономики.

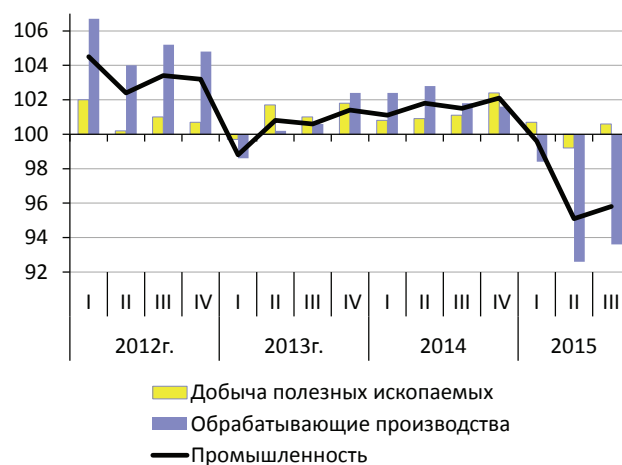
За январь–сентябрь 2015 г. общая численность безработных увеличилась на 6,8%, а численность официально зарегистрированных безработных – на 7,9% от соответствующих показателей 2014 г. Несмотря на снижение экономической динамики, общий уровень безработицы почти не отклонялся от минимального за всю историю показателя. Уровень общей безработицы в сентябре 2015 г. составил 5,2% от экономически активного населения. Потребность работодателей в работниках, заявленная в государственные службы занятости, остается ниже значений прошлого года. В российской практике в кризисных ситуациях коррекция на рынке труда происходит преимущественно в виде



*Оценка.

Источник: Росстат.

Рис. 4. Динамика внутреннего спроса по компонентам в 2012–2015 гг., % к соответствующему кварталу предыдущего года



Источник: Росстат.

Рис. 5. Динамика промышленного производства по видам экономической деятельности в 2012–2015 гг., % к соответствующему кварталу предыдущего года

сокращения зарплат, использования механизмов неполной занятости, расширения занятости в неформальном секторе.

По оценкам Минэкономразвития ожидаемое снижение ВВП в 2015 г. составит 3,9%, инвестиций в основной капитал – 9,9%, оборота розничной торговли – 8,5% и промышленного производства – 3,3% относительно предыдущего года. Эти оценки положены в основу «Прогноза социально-экономического развития Российской Федерации на 2016 год и на плановый период 2017 и 2018 годов». В соответствии с прогнозом в 2016 г. сохранится влияние негативных факторов, обусловленных низким уровнем цен на нефть и ограничениями в импорте товаров и технологий, однако при этом предполагается формирование компенсиру-

ющих факторов и условий: адаптация экономики к ограничениям импорта товаров, снижение издержек, высвобождение неэффективного капитала, повышение конкурентоспособности отечественной продукции. Действие этих факторов должно проявляться в восстановлении положительной динамики ВВП. В 2016 г. предполагается, что рост ВВП составит 100,7% при этом конечное потребление населения будет расти более сдержанными темпами при сохранении тенденции к снижению основных характеристик уровня жизни. Инвестиции в основной капитал в 2016 г. продолжат сокращаться и их доля составит 18% ВВП при 18,4% в 2015 г. В этой ситуации, как и в 2015 г., фактором поддерживающим экономику, остается чистый экспорт. ●