

ГЕОГРАФИЯ КРИЗИСА: ЭКОНОМИКА, ЗАНЯТОСТЬ, ДОХОДЫ¹

Н. Зубаревич

Анализ региональных данных за 6–7 месяцев 2015 г. позволяет сделать вывод о том, что этот кризис не похож на два предыдущих кризиса, 1998 и 2008 годов. Он не только более медленный по темпам спада, но и более размытый по своей географической картине. Динамика основных социально-экономических индикаторов показывает нарастание проблем и в индустриальных регионах обрабатывающей промышленности, и в крупнейших городах России.

После сильного спада в январе-мае 2015 г. основные социально-экономические индикаторы стабилизировались в июне-июле. Данные в целом по России не отражают региональных различий, которые обусловлены в основном специализацией экономики регионов.

Промышленность. В январе-июле 2015 г. отрицательная динамика промышленного производства наблюдалась в 35 регионах. География спада в основном обусловлена отраслевой специализацией регионов. Опережающий спад отмечался в обрабатывающих отраслях (-4,9% за январь-июль 2015 г.) при относительной стабильности в добывающих (+0,1% за тот же период).

Самые проблемные – регионы со специализацией на транспортном машиностроении (производство автомобилей и вагонов), на других подотраслях гражданского машиностроения, а также на отраслях инвестиционного спроса – производстве строительных материалов и др. Сильнее все-

го снизилось производство в городах федерального значения и регионах локализации новых сборочных предприятий автопрома – в Калининградской и Калужской областях (рис. 1). Кроме того кризисный спад оказался более сильным в полудепрессивных регионах – Костромской, Ивановской, Тверской, Курганской, Амурской областях. Региональная картина сформировалась к маю и с тех пор почти не изменилась.

Производство росло в регионах с высокой долей предприятий ВПК (Тульская, Брянская, Владимирская, Ярославская области, Марий Эл, Кировская, Пензенская, Ульяновская области). Им помог рост объемов госзаказа, профинансированного из федерального бюджета. Продолжается рост и в Тюменской области, которая проводила активную политику привлечения инвестиций, что обеспечило ввод новых предприятий обрабатывающей промышленности. Сохраняется также рост промышленности в новых регионах добычи углеводородов на востоке страны (Сахалинская, Иркутская области, республика Якутия) и в Ненецком АО. Однако динамика в ведущих регионах со специализацией на отраслях ТЭК

1 Статья из оперативного мониторинга экономической ситуации в России. Тенденции и вызовы социально-экономического развития. 2015. № 13. Октябрь.

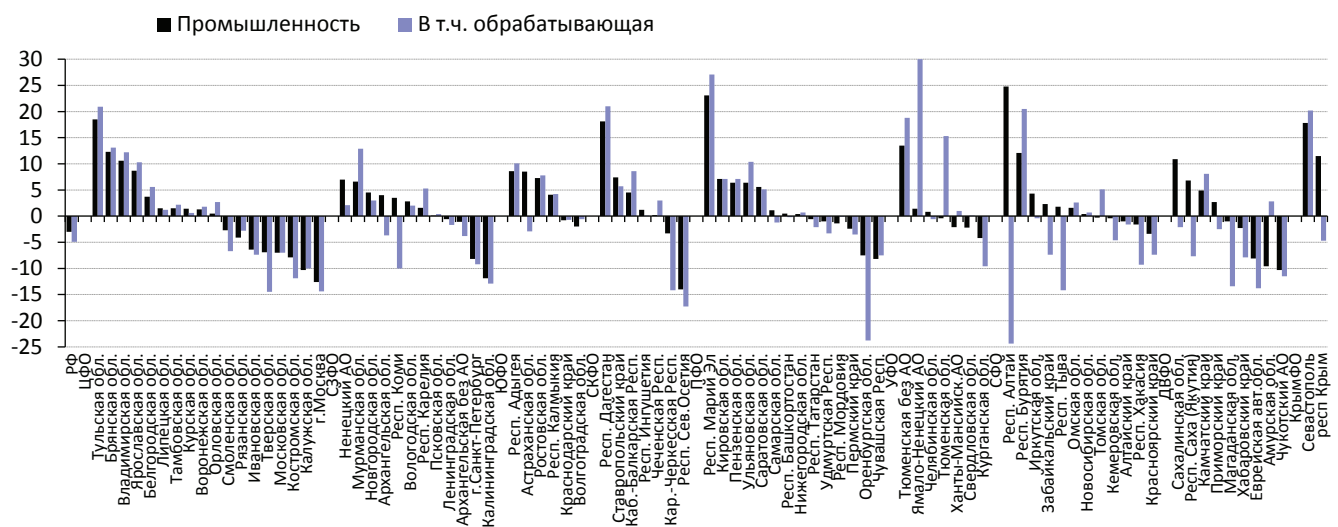


Рис. 1. Динамика промышленного производства в январе-июле 2015 г., в % к январю-июлю 2014 г.

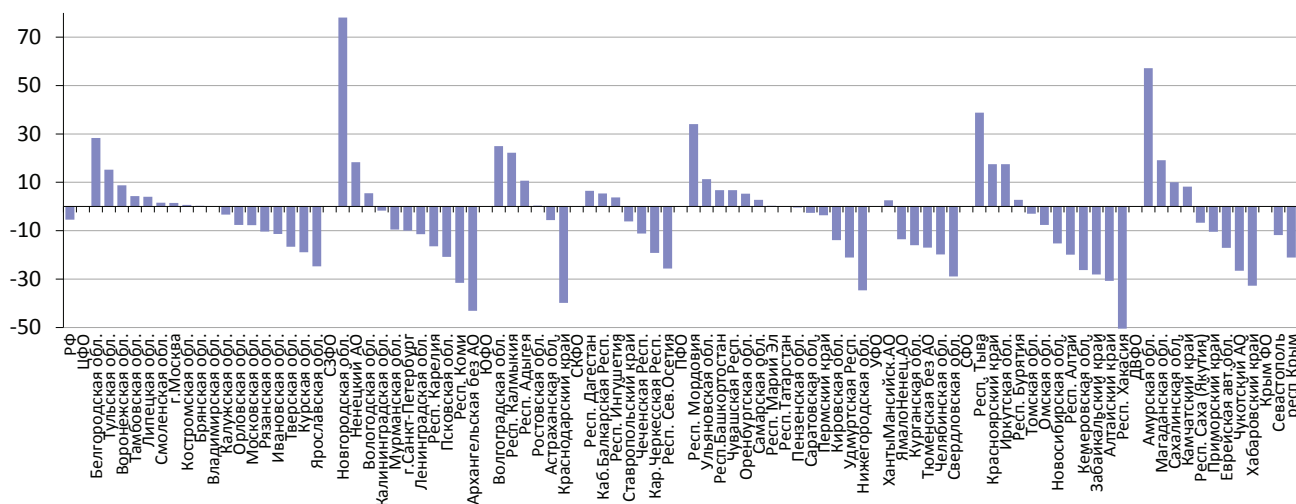


Рис. 2. Динамика инвестиций в основной капитал в 1-м полугодии 2015 г., в % к 1-му полугодию 2014 г.

и металлургии близка к нулевой, или в них наблюдается небольшой спад. Самая значительная доля регионов с промышленным спадом – в Центральном федеральном округе и на Дальнем Востоке.

Темпы спада в обрабатывающей промышленности в январе-июле 2015 г. были высокими, отрицательная динамика наблюдалась в 45 регионах. Самый сильный спад обрабатывающей промышленности отмечается в Оренбургской области (почти на четверть из-за спада в отраслях первого передела), Москве, Тверской и Калининградской областях (на 14–15%), Калужской и Курганской областях, С.-Петербурге и Хабаровском крае (на 10%), а также в ряде слаборазвитых республик и дальневосточных регионов, в которых промышленное производство невелико.

Инвестиции. Спад инвестиций в 1-м полугодии 2015 г. ускорился (-5,4%), выросло и число регионов с отрицательной динамикой инвестиций – их стало 49, а с учетом Севастополя и республики Крым – 51 (рис. 2). В тот же период 2014 г. регионов с негативной динамикой инвестиций было меньше – 32.

Все регионы с максимальным спадом инвестиций в 1-м полугодии 2015 г. (на 30–50%) имеют индустриальную специализацию: Архангельская, Нижегородская и Свердловская области, республики Коми и Хакасия, Хабаровский край. Сильный спад в Краснодарском крае – следствие эффекта высокой базы накануне Олимпиады. Доля регионов с сокращением инвестиций максимальна в Уральском, Сибирском и Северо-Западном ФО. Кроме того снизились инвестиции в Крымском ФО (на 20%) – здесь существуют барьеры, в том числе административные, препятствующие реализации программ, заявленных российскими властями.

Территориальная структура инвестиций по федеральным округам и ведущим регионам за 1-ое

полугодие 2015 г. показывает реальные экономические приоритеты государства. Наибольшая доля инвестиций пришлась на Центральный ФО (23%), а также Уральский и Приволжский ФО (18–19%). Доля Дальнего Востока намного ниже (6,4%), а доля Крымского ФО минимальна (0,2%).

Среди регионов лидирует Тюменская область с автономными округами (15,2%), при этом на Ханты-Мансийский АО приходится 7,6% всех инвестиций, на Ямало-Ненецкий – 5,7%. Таким образом, *инвестиции в России по-прежнему идут прежде всего в добычу нефтегазовых ресурсов.*

Еще один лидер – Москва (9,6%), инвестиции в столицу в 1-м полугодии 2015 г., в отличие от Санкт-Петербурга, не сокращались.

Розничная торговля. Резкий спад розничной торговли (почти на 10%) произошел с января по апрель 2015 г., к маю снижение практически прекратилось. За январь-июль 2015 г. спад розничной торговли в среднем по России составил 8%, розничная торговля сократилась в 77 регионах (рис. 3).

Наибольшее сокращение произошло в индустриальных регионах с более сильным спадом производства, ростом неполной занятости и, как следствие, снижением реальной заработной платы (Ивановская, Владимирская, Мурманская, Самарская, Нижегородская, Ульяновская, Челябинская, Свердловская, Кемеровская области, республика Коми, Татарстан, Башкортостан и др.), а также в городах федерального значения и в регионах с городами-миллионниками (Новосибирская, Омская области).

Географически потребление населения сильнее всего уменьшилось на Урале, в Поволжье, Сибири и на Северо-Западе, т.е. в индустриальных регионах. Рост потребления в некоторых слаборазвитых республиках и Чукотском АО можно объяснить

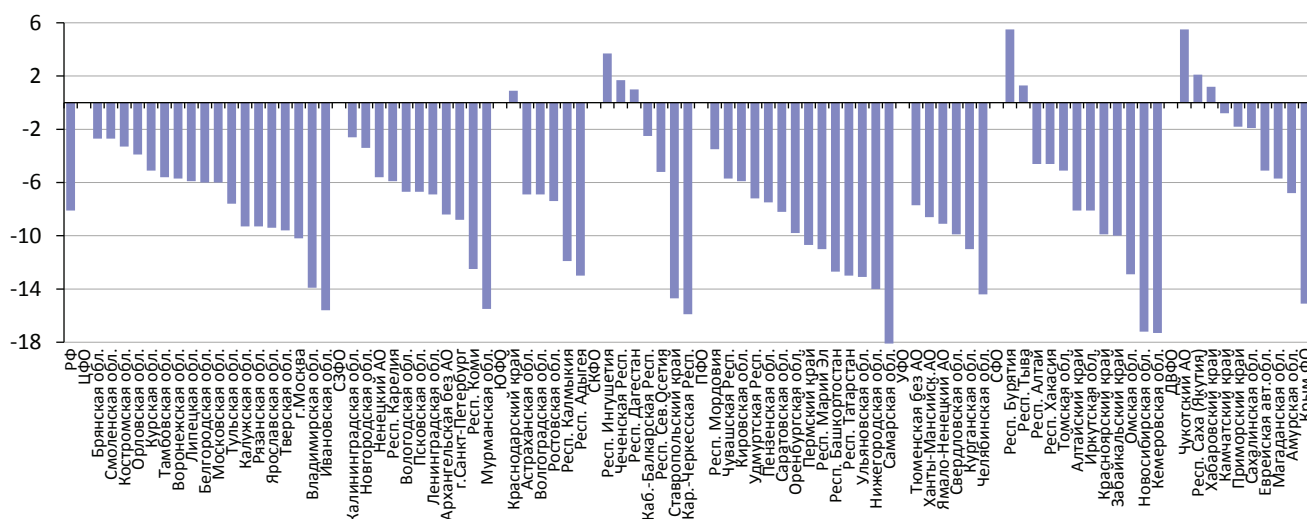


Рис. 3. Динамика оборота розничной торговли в январе-июле 2015 г., в % к январю-июлю 2014 г.

только низким уровнем достоверности статистики у них.

Занятость. Уровень безработицы остается незначительным. Он даже немного снизился в мае-июле 2015 г. по сравнению с началом года (с 5,8 до 5,4% от экономически активного населения). Летнее снижение – следствие типичного для России сезонного фактора. Региональная картина также вполне благополучна: по сравнению с началом года уровень безработицы, измеряемый по методологии МОТ, снизился в подавляющем большинстве регионов (рис. 4).

Несмотря на дальнейшее развитие кризиса, рынок труда на него не реагирует. Главная причина, известная по предыдущим кризисам, – *российский рынок труда отличается особой реакцией на экономические спады*. На фоне умеренного или слабого роста безработицы быстро растет неполная занятость (административные отпуска, простои и др.), что позволяет снизить издержки работодателей. Россий-

ские занятые легче готовы терпеть снижение зарплат, чем потерю работы. Вторая причина – демографическая: на рынок труда выходит малочисленное поколение 1990-х годов рождения, а покидает его значительно большее по численности поколение 1950-х годов рождения. Третья причина – большое число трудовых мигрантов в российской экономике, а они при отсутствии работы уезжают, хотя бы частично, или не приезжают, что помогает балансировать спрос и предложение на рынке труда.

Неполная занятость медленно растет с 2014 г., но ее масштабы существенно различаются по отраслям экономики. По данным Росстата, во II кв. 2015 г. самый высокий уровень неполной занятости отмечался на предприятиях обрабатывающих производств, особенно на предприятиях по производству транспортных средств и оборудования, а также в гостиничном и ресторанном бизнесе, где сокращение платежеспособного спроса и числа клиентов наиболее значительно.

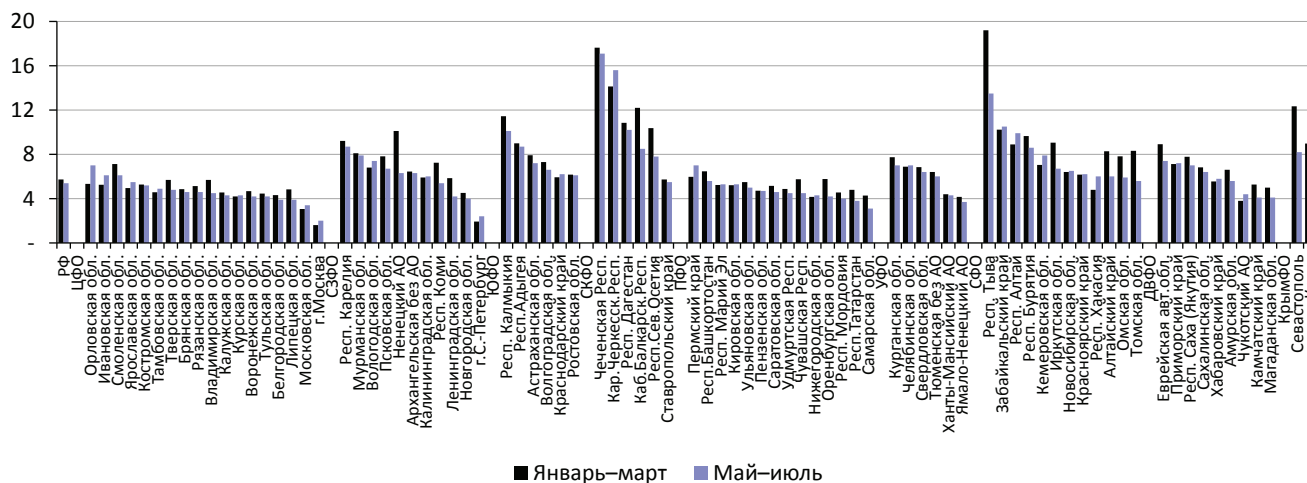


Рис. 4. Уровень безработицы по методологии МОТ в 2015 г., % от экономически активного населения

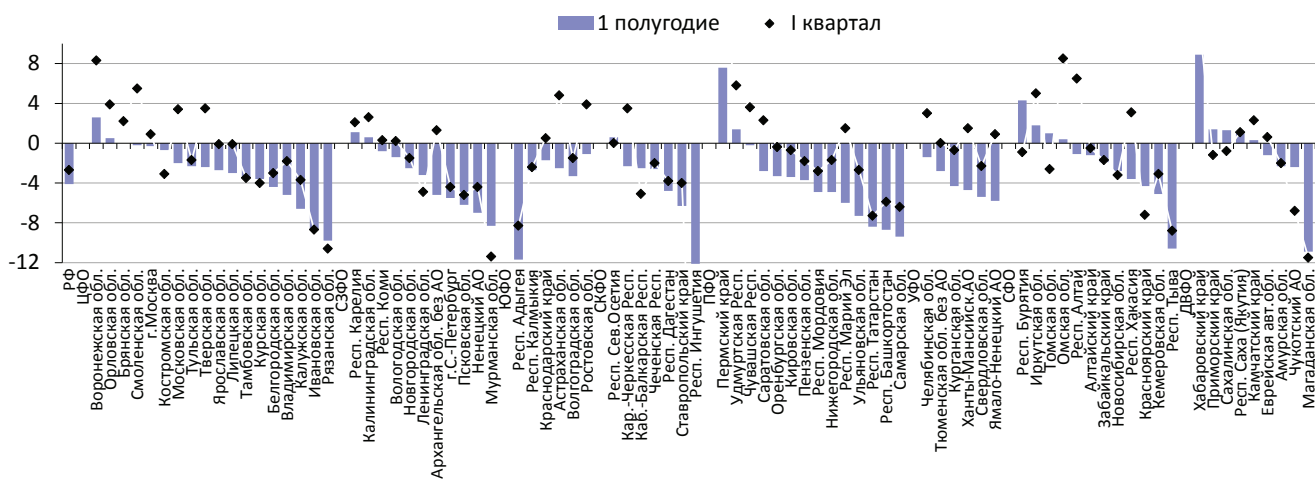


Рис. 5. Динамика реальных денежных доходов населения в 2015 г., в % к соответствующим периодам 2014 г.

Повышенный уровень неполной занятости в виде отпусков без сохранения заработной платы характерен для индустриальных регионов Урала, Поволжья и части регионов Центра, а также Калининградской области и для городов федерального значения.

Географическая картина неполной занятости пока нечеткая, но все более очевидно, что *этот кризис* – не только промышленный, города федерального значения с наиболее развитым сектором услуг оказались в числе лидеров по уровню неполной занятости в разных ее формах.

Доходы населения. Реальные денежные доходы населения сократились за 1-ое полугодие 2015 г. на 4,1%, спад произошел в 67 регионах (данные по Крыму отсутствуют). Достоверность региональных измерений доходов населения – самая низкая из всех индикаторов, это особенно заметно при сопоставлении динамики за I кв. и 1-ое полугодие (рис. 5). Но общий тренд ухудшения очевиден.

Более объяснимо снижение доходов населения в депрессивных регионах (Ивановская область) и регионах автопрома (Калужская, Самарская области), однако максимальный спад доходов в Рязанской, Мурманской и Магаданской областях, республике Башкортостан можно объяснить только дефектами измерения. Еще менее достоверна динамика доходов населения в слаборазвитых республиках (Тыва, Адыгея и Ингушетия) из-за высокой доли теневой экономики. Также низка достоверность данных для регионов с ростом реальных доходов населения (Хабаровский, Пермский края, республики Бурятия, Карелия, Удмуртия, Орловская область и др.).

Тем не менее географическая картина постепенно проясняется – самый сильный спад реальных доходов населения характерен для регионов обрабатывающей промышленности Поволжья и Центра, а также регионов Северо-Запада, в которых кризисный спад экономики начался еще в 2014 г. ●