

ФАКТОРЫ СНИЖЕНИЯ ЦЕН НА СВИНИНУ И ПАДЕНИЯ РЕНТАБЕЛЬНОСТИ В СВИНОВОДСТВЕ

Н.Карлова

Снижение импортных пошлин на свинину с августа 2012 г. после вступления России в ВТО привело к падению цен на свинину и снижению рентабельности российских свиноводов. Под влиянием целого ряда других факторов проблемы в отечественном свиноводстве сохранились и в 2013 г.

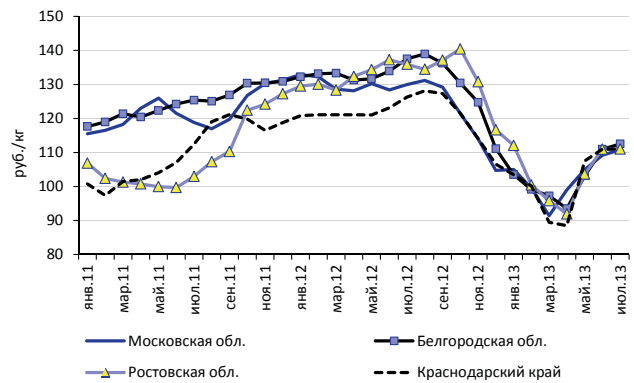
После непродолжительного роста цен на свинину летом 2012 г., вызванного сезонным увеличением спроса и введением эмбарго на импорт живого товарного скота из стран ЕС по причине распространения вируса Шмалленберга, с конца августа 2012 г. произошло резкое снижение цен на свинину (рис. 1). В 2013 г. снижение цен продолжилось. В результате, с сентября 2012 г. по март 2013 г. цены отечественных производителей на свинину в убойном весе (с НДС) упали в среднем по стране на 30%: с 136 до 97 руб./кг в Белгородской области, с 127 до 89 руб./кг в Краснодарском крае и с 129 до 91 руб./кг в Московской области. С апреля текущего года цены на свинину пошли вверх, но так и не достигли уровня аналогичного периода 2012 г. В условиях снижения цен упала рентабельность свиноводства.

Увеличение импорта свинины по более низким ставкам импортных пошлин, вступивших в силу после присоединения России к ВТО в августе 2012 г., явилось не единственной причиной негативной ценовой динамики в секторе. Немаловажную роль в сложившейся ситуации сыграли и другие факторы:

- значительный прирост отечественного производства свинины в сельхозорганизациях, который пришелся на конец 2012 г.;
- засуха и удорожание стоимости кормов в прошедшем году;
- низкая конкурентоспособность отрасли;
- ежегодное сезонное сокращение спроса на мясо в марте-апреле 2013 г.

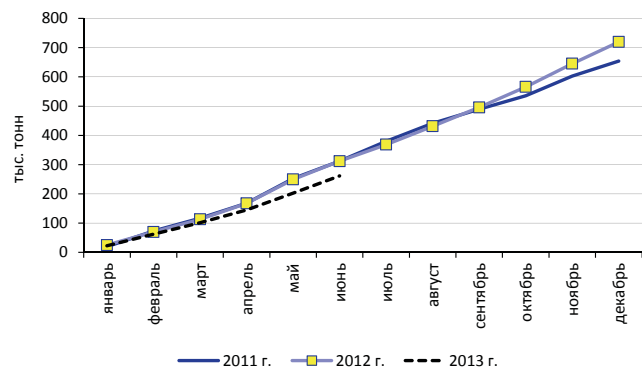
После вступления в ВТО Россия снизила пошлину на импорт свинины в рамках квоты до 0% с 15%, но не менее 0,25 евро за 1 кг; на импорт свинины вне квоты – до 65% с 75%, но не менее 1,5 евро за 1 кг; на живых свиней – до 5% с 40%, но не менее 0,5 евро за 1 кг. Поставки чистопородных племенных свиней по-прежнему облагаются нулевой пошлиной.

В условиях новых ставок импортных пошлин, начал расти импорт свинины. Ввоз свинины свежей или охлажденной в IV квартале 2012 г. превысил уровень поставок по импорту за аналогичный пе-



Источник: ИКАР.

Рис. 1. Динамика цен отечественных производителей на свинину (с НДС) в убойном весе по областям РФ

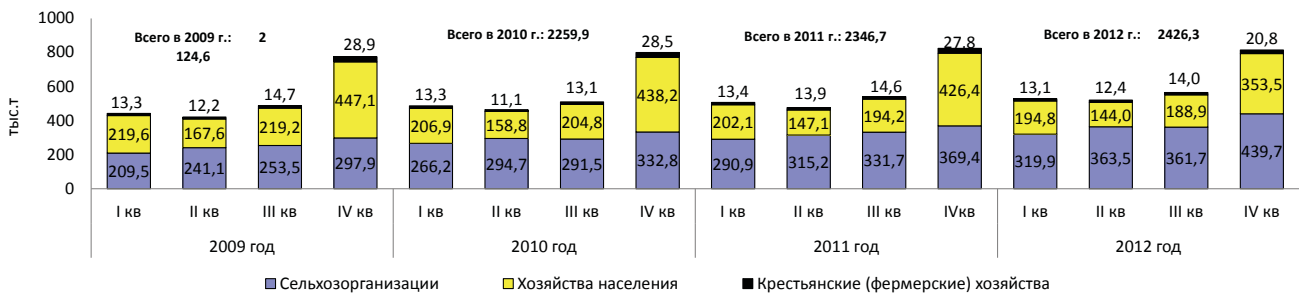


Примечание. Без учета торговли с Республиками Беларусь и Казахстан.
Источник: Федеральная таможенная служба России.

Рис. 2. Импорт свинины (нарастающим итогом с января каждого года)

риод 2011 г. на 9,8%. В результате импорт свинины (без учета субпродуктов и шпика) в 2012 г. достиг практически рекордных показателей – почти 750 тыс. т (рис. 2).

Однако с начала 2013 г. импорт значительно сократился. В условиях более либерального таможенно-тарифного режима ввоз живых товарных свиней в Россию сдерживался запретом Роспотребнадзора. А благодаря временным ограничениям на импорт, введенным в отношении различных стран, поставки импортной свинины уже в январе-марте 2013 г. были на 11% ниже аналогичного периода



Источник: Росстат.

Рис. 3. Производство свинины в убойном весе по категориям хозяйств

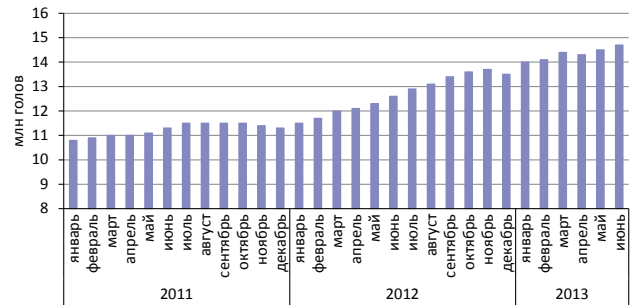
2012 г., по состоянию же на начало июля – ниже показателей прошлого года на 17%. Тем не менее поток более дешевой импортной продукции снизил ценовую планку на свинину в России.

В 2012 г. производство свинины в России выросло на 3,4% до 2426,3 тыс. т, причем основная доля прироста пришлась на индустриальный сектор, где производственные показатели выросли более чем на 13,5% (рис. 3). Таким образом, на рынке образовался дополнительный объем предложения, который еще больше ухудшил динамику цен. Значительный прирост отечественного производства наблюдался с июля по декабрь 2012 г. и более всего был ощутим в ЦФО, составив около 40% после введения в эксплуатацию ряда новых свиноккомплексов.

В 2013 г. с учетом инерционности свиноводческой отрасли продолжился дальнейший прирост поголовья свиней за счет завершения инвестпроектов, которые были начаты в предыдущие годы (рис. 4). Так, поголовье свиней на 1 июля 2013 г. в сельхозорганизациях насчитывало 14,7 млн голов против 12,6 млн голов на аналогичную дату предшествующего года. За первое полугодие 2013 г. в сельхозорганизациях РФ на убой было отправлено 1184,9 тыс. т свиней в живом весе, тогда как годом ранее аналогичный показатель был на 27,8% ниже и составлял 927,5 тыс. т.

Высокий темп роста показателей текущего года по сравнению с прошлогодними зафиксирован практически во всех округах, за исключением Южного ФО. Здесь по состоянию на начало июля 2013 г. численность поголовья свиней была на 24,7% ниже июля 2012 г. (230,7 тыс. голов). В Центральном ФО самые высокие темпы прироста поголовья свиней (+27,2% к 2012 г.).

Высокие цены на корма явились дополнительным фактором снижения рентабельности в свиноводстве. Из-за засухи в 2012 г. и увеличения цен на зерно подорожали корма (рис. 5), что негативным образом отразилось на себестоимости свиноводческой продукции.



Примечание. На начало каждого месяца.

Источник: Росстат.

Рис. 4. Поголовье свиней в сельхозорганизациях



Источник: Совэкон.

Рис. 5. Динамика цен на зерно

Положение российских свиноводов усугублялось еще и тем, что отрицательная динамика цен сложилась в период сезонного снижения спроса на свинину со стороны населения и мясопереработчиков на время Великого Поста, которое продлилось до начала мая.

В этих условиях некоторые отраслевые инвесторы стали отказываться от реализации своих проектов. В марте 2013 г. ведущий производитель свинины агрохолдинг «Мираторг» заявил о приостановлении реализации инвестпроектов по строительству 10 свиноккомплексов в Курской области. В

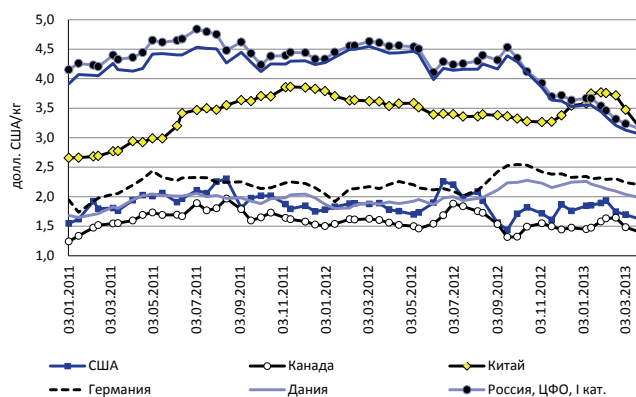
настоящее время «Мираторг» уже запустил в области 4 свинокомплекса, которые вышли на полную производственную мощность – 50 тыс. т свинины в живом весе в год.

Защитные меры от импорта и другие меры господдержки свиноводов явились фундаментом развития свиноводства в России. За счет активной государственной поддержки сектора (субсидии производителям и таможенно-тарифное регулирование импорта) на российском рынке поддерживался высокий уровень цен на свинину по сравнению с мировыми ценами (рис. 6). В августе 2012 г. оптовые цены на свинину в убойном весе в США составляли 1,6 долл./кг, Канаде – 1,5 долл./кг, Китае – 3,4 долл./кг, Германии – 2,4 долл./кг, Дании – 2,1 долл./кг, России (ЦФО, 1 категория) – 4,3 долл./кг.

С присоединением России к ВТО период высоких цен на свинину закончился. Борьба с возможным импортом только с помощью защитных мер в отрасли уже недостаточно, необходимо повышение конкурентоспособности. Это будет сопровождаться уходом с рынка немодернизированных предприятий и личных подсобных хозяйств, место которых займут компании с высокими производственными показателями. Преимущества получают свинокомплексы, имеющие кормовую базу, переработку и собственную розничную сеть.

Признаки консолидации свиноводческой отрасли заметны уже сейчас. Если в 2010 г. на долю трех крупнейших производителей свинины (ГК «Мираторг», ООО «ГК Агро-Белогорье», ГК «Черкизово») приходилось 17,6% промышленного производства свинины в РФ (включает объемы производства в сельхозорганизациях и крестьянско-фермерских хозяйствах в живом весе), то по результатам 2012 г. эта доля выросла до 22,5%, прежде всего за счет увеличения производства в ГК «Мираторг» с 130,63 тыс. тонн (7,2%) до 241,1 тыс. тонн (11,4%)¹. TOP 20 крупнейших свиноводческих предприятий России производили 47,7% свинины, а в 2012 г. – 52,7% (табл. 1). Причем некоторые производители, вошедшие в данный рейтинг, напротив, сократили объемы производства мяса и потеряли тем самым свою рыночную долю.

Ситуацию на рынке может изменить решение Правительства РФ, принятое в связи с распространением африканской чумы свиней (АЧС). По данным Россельхознадзора за период с 2007 г. АЧС зарегистрирована на территории 31 субъекта, уничтожено и отчуждено более 909 тыс. свиней. Компенсация за отчуждение животных составила более 2,3 млрд руб. Ситуация с АЧС обострилась в июне 2013 г., при этом были выявлены случаи со-



Источник: Информационно-аналитическое агентство «ИМИТ».
Рис. 6. Динамика цен на свинину в убойном весе

крытия заражения африканской чумой в Тверской, Волгоградской и других областях. Прослеживается явная тенденция к диффузному распространению инфекции из эндемичных по АЧС зон (Южный ФО и Тверская область) с последовательным захватом новых территорий. Это может привести к инфицированию территорий всей европейской части Российской Федерации.

В связи с ухудшением ситуации по АЧС решение этой проблемы вышло на уровень – правительства, которое предлагает запретить держать свиней хозяйствам, не соблюдающим меры биологической защиты. Речь идет, прежде всего, о личных подсобных хозяйствах и небольших фермах, где не обеспечивается достаточный уровень защиты. По оценкам Национальной мясной ассоциации, в целом по стране в личных хозяйствах содержится около 30% поголовья свиней, на старых фермах с недостаточным уровнем биозащиты – около 15%. Главный свиноводческий район России – Белгородская область, где содержится около 17% всего поголовья страны, уже заявил о начале реализации программы по выкупу свиней из личных хозяйств по цене 60 руб./кг живого веса. Для сравнения – по состоянию на июль 2013 г. средняя закупочная цена на свиней в Белгородской области составляла 69 руб. кг живого веса (без НДС).²

Данная мера позволит промышленным предприятиям и крупным агрохолдингам заместить снижение числа животных на частных подворьях и старых фермах. Для поддержки отечественных животноводов правительство анонсировало выделение прямых субсидий свинокомплексам в размере 9 руб. на кг свинины.

Уже во II квартале 2013 г. отмечено улучшение ситуации на рынке свинины. Так, с января по июнь цены на пшеницу (3 класс, EXW Северный Кавказ)

1 По данным Национального союза свиноводов.

2 По данным ИКАР.

Таблица 1

РЕЙТИНГ КРУПНЕЙШИХ ПРОИЗВОДИТЕЛЕЙ СВИНИНЫ В РФ ПО ИТОГАМ 2012 Г.*

№ п/п	Наименование производителя	Производство свинины на убой в живом весе в 2012 г., тыс. тонн	Доля в общем объеме промышленного производства в РФ в живом весе в 2012 г.
1	ГК «МИРАТОРГ»	241,1	11,4%
2	ООО «ГК АГРО-БЕЛОГОРЬЕ»	117,5	5,6%
3	ГК «ЧЕРКИЗОВО»	115,0	5,5%
4	ГК «Русагро»	68,5	3,2%
5	ООО «КОПИТАНИЯ»	64,0	3,0%
6	ООО «ПРОДО Менеджмент»	55,4	2,6%
7	ЗАО «Аграрная Группа»	53,1	2,5%
8	ГК «КОМОС ГРУПП»	39,7	1,9%
9	ЗАО «Эксима»	39,6	1,9%
10	ООО «Камский Бекон»	35,3	1,7%
Итого 10 крупнейших предприятий		829,2	39,3%
Итого 20 крупнейших предприятий		1 111,7	52,7%
Всего промышленное производство свинины в РФ		2 107,8	100,0%

*Промышленное производство свинины в РФ включает в себя объемы производства в сельхозорганизациях и крестьянско-фермерских хозяйствах.

Источник: Национальный союз свиноводов.

снизились с 11200 руб./т до 9600 руб./т¹. Свинина в июле по сравнению с мартом подорожала на 15–20%². Тем не менее вступление в ВТО высветило существующие проблемы в отрасли и определило

дальнейшие пути ее развития: повышение конкурентоспособности отечественной продукции с импортом, уход с рынков неэффективных производителей и дальнейшая консолидация отрасли за счет промышленных предприятий и агрохолдингов, имеющих кормовую базу, переработку и выстроенную дистрибуцию. ●

1 По данным Совэкон.

2 По данным ИКАР.