

РЕАЛЬНЫЙ СЕКТОР ЭКОНОМИКИ: ФАКТОРЫ И ТЕНДЕНЦИИ В ИЮЛЕ 2015 Г.

О.Изряднова

В текущем году сокращение внутреннего спроса оказывало негативное влияние на внутренний рынок. Индекс оборота розничной торговли в июле 2015 г. в годовом выражении составил 90,8%, платных услуг населению – 97,5% и инвестиции в основной капитал – 91,5%. В июле 2015 г. выпуск обрабатывающего производства снизился до 92,9% по сравнению с июлем прошлого года. Негативное влияние на динамику обрабатывающего производства оказывает сокращение выпуска капитальных товаров.

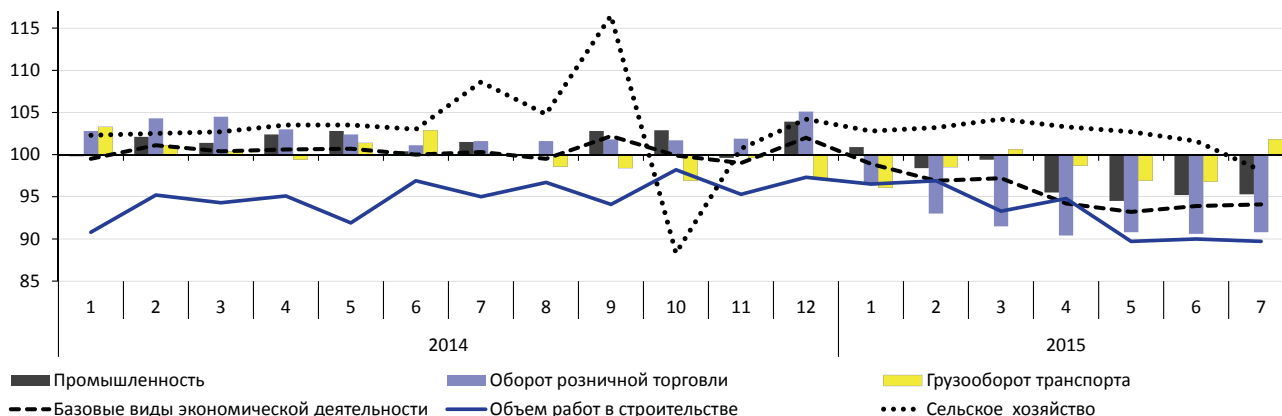
На ситуацию на внутреннем рынке в июле 2015 г. большое влияние оказало усиление спада совокупного спроса.

Снижение деловой активности в строительно-инвестиционном комплексе на протяжении последних двух лет в текущем году дополнилось сужением потребительского спроса и падением промышленного производства. Индекс инвестиций в основной капитал в годовом измерении в июле 2015 г. составил 91,5%, объемы работ в строительстве – 89,7%. Ситуация в строительно-инвестиционном комплексе осложняется высокой стоимостью кредитных ресурсов, ростом цен приобретения товаров инвестиционного назначения и ослаблением спроса на рынке недвижимости. В мае 2015 г. вводы жилой площади стабилизировались на уровне предыдущего года, а в июне–июле они сократились на 6,3% относительно соответствующего периода прошлого года

Замедление темпов роста потребительского рынка, начавшееся в 2014 г., в текущем году сменилось спадом оборота розничной торговли в годовом выражении в июле 2015 г. на 9,2% и платных услуг населению – на 2,5%. Неопределенность экономической ситуации и высокие инфляцион-

ные риски довольно существенно повлияли на потребительское поведение и изменение структуры и объемов текущих расходов на покупку товаров. Оборот розничного рынка продовольственных товаров в годовом выражении в июле 2015 г. сократился на 8,9%, а непродовольственных – на 9,4%. На динамику потребительского рынка существенное влияние оказал высокий уровень инфляции. В июле 2015 г. цены на продукты питания выросли на 10,5% относительно декабря прошлого года и на 19,8% относительно июля 2014 г., на одежду соответственно – на 6,8% и 11,2%, на предметы домашнего обихода и бытовую технику – на 10,3% и 26,1%, медикаменты – на 16,0% и 22,9%. С повышением регулируемых тарифов в июле т.г. стоимость жилищно-коммунальных услуг увеличилась на 8,8% относительно декабря и на 14,0% к июлю 2014 г.

Сужение потребительского спроса определялось сокращением реальных доходов населения, повышением уровня нагрузки на домохозяйства по погашению задолженности по кредитам и сохранением высокой доли конвертации доходов в иностранную валюту. В годовом выражении в июле 2015 г. реальная заработная плата составила 90,8%



Источник: Росстат.

Рис. 1. Помесячная динамика физического объема выпуска по базовым видам экономической деятельности в 2014–2015 гг., в % к соответствующему периоду предыдущего года

и реальные располагаемые доходы населения – 98,0% от показателя 2014 г.

Ситуация на внутреннем рынке с начала текущего года усугубилась падением промышленного производства. В июле 2015 г. индекс промышленного производства составил 95,3% в годовом выражении. В секторе добычи полезных ископаемых после спада в апреле – июне в июле 2015 г. было зафиксировано восстановление положительной динамики – 100,2% в годовом выражении.

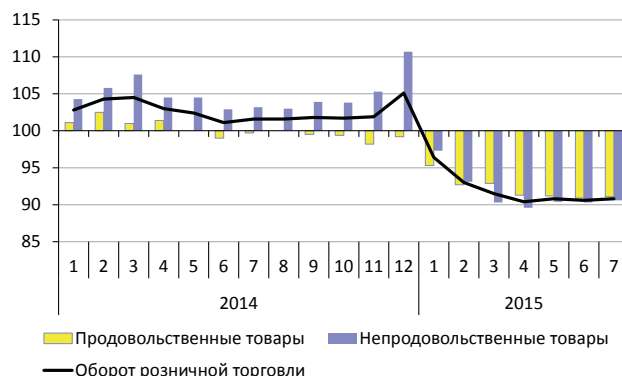
Объем добычи нефти в январе–июле 2015 г. вырос на 1,4% к соответствующему периоду 2014 г. Экспорт нефти за январь–июль 2015 г. увеличился на 6,6% по отношению к соответствующему периоду прошлого года при снижении внутреннего потребления. Доля переработки нефти в январе–июле 2015 г. в общем объеме добычи уменьшилась на 1,6 п.п. по сравнению аналогичным периодом 2014 г. и составила 54,3%.

Добыча газа формировалась под влиянием снижения спроса на внутреннем и внешнем рынках и составила 94,7% к январю–июлю 2014 г. Потребление газа на внутреннем рынке в январе–июле 2015 г. снизилось на 2,4%, а экспорт – на 10,9% к уровню 2014 г.

Сокращение производства в обрабатывающем производстве фиксировалось с начала года. В июле 2015 г. индекс обрабатывающего производства в годовом измерении составил 92,9% против 102,4% годом ранее.

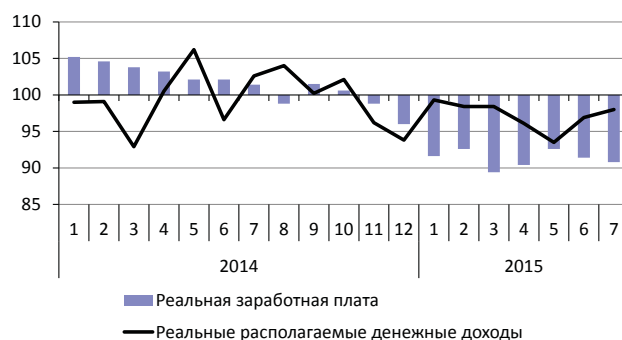
Динамика обрабатывающего производства существенно дифференцирована по видам экономической деятельности. Низкий инвестиционный спрос обусловил снижение производства капитальных товаров. В комплексе машиностроительных производств в июле 2015 г. относительно аналогичного периода предыдущего года индекс производства машин и оборудования составил 87,2%, производства электрооборудования, электронного и оптического оборудования – 88,9%. В производстве транспортных средств и оборудования падение производства в июле 2015 г. достигло 32,2%, за январь–июль – 18,9% относительно соответствующих периодов предыдущего года. Выпуск легковых автомобилей в годовом выражении в июле 2015 г. составил 63,4% и грузовых автомобилей – 87,8% от соответствующего показателя 2014 г. Следует отметить, что такая динамика производства автомобилей связана с существенным ослаблением спроса. Продажи легковых автомобилей и легкого коммерческого транспорта в России в июле 2015 г. в годовом выражении упали на 27,5% (за январь–июль почти на 1/3).

В сегменте промежуточных товаров положительная динамика в годовом выражении в июле



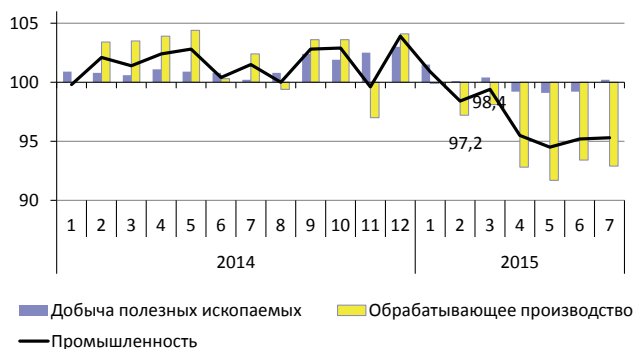
Источник: Росстат.

Рис. 2. Индексы оборота розничной торговли в 2014–2015 гг., в % к соответствующему периоду предыдущего года



Источник: Росстат.

Рис. 3. Индексы реальных доходов населения в 2014–2015 гг., в % к соответствующему периоду предыдущего года

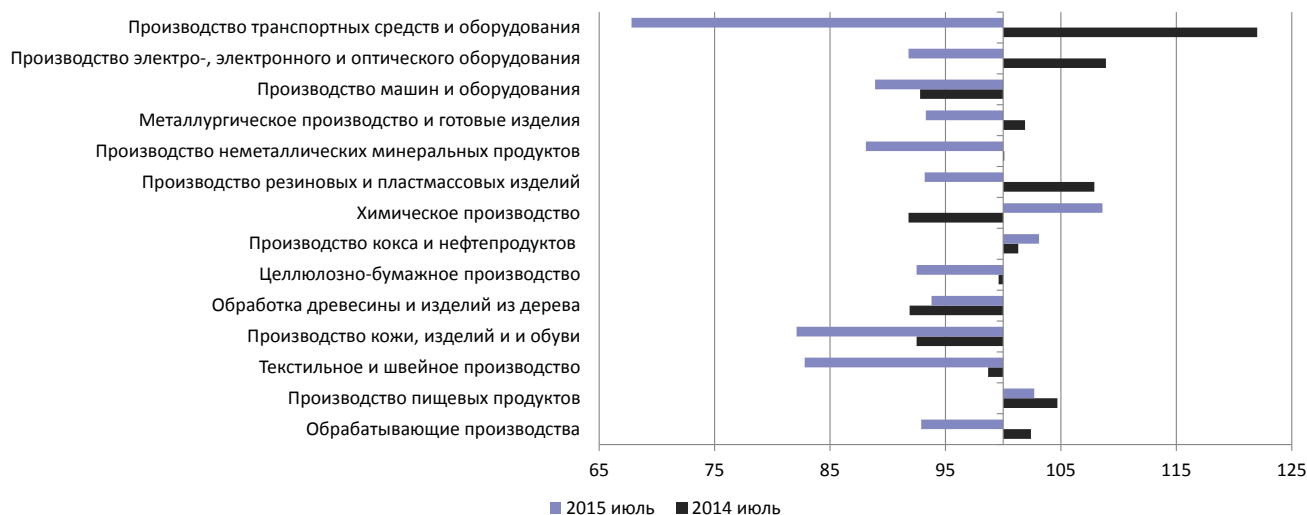


Источник: Росстат.

Рис. 4. Темпы промышленного производства по видам экономической деятельности в 2014–2015 гг., в % к соответствующему периоду предыдущего года

2015 г. фиксируется в производстве нефтепродуктов (103,1%) и в химическом производстве (108,6%), причем в химическом производстве такая динамика поддерживалась за счет расширения выпуска агрохимических продуктов (129,9%) и производства фармацевтической продукции (125,1%)

Динамика отдельных отраслей потребительского комплекса изменялась разнонаправленно: в июле



Источник: Росстат.

Рис. 5. Индексы производства по основным видам обрабатывающих производств в июле 2014 и 2015 гг., в % к соответствующему месяцу предыдущего года

2015 г. усилилось падение текстильного и швейного производства до 82,8% и производства кожи, изделий и обуви – до 82,1% по сравнению с соответствующим периодом предыдущего года. В производстве пищевых продуктов темпы роста в июле 2015 г. составили 102,7% против 104,7% годом ранее.

В текущем году, несмотря на сокращение выпуска по базовым видам экономической деятельности, финансовый результат предприятий и организаций (сальдо прибылей и убытков) составил 5268,8 млрд руб., или 142,6% от показателя 1-го полугодия 2014 г., что объясняется ускорением ро-

Таблица 1

САЛЬДИРОВАННЫЙ ФИНАНСОВЫЙ РЕЗУЛЬТАТ И РЕНТАБЕЛЬНОСТЬ ПРЕДПРИЯТИЙ И ОРГАНИЗАЦИЙ ПО ВИДАМ ЭКОНОМИЧЕСКОЙ ДЕЯТЕЛЬНОСТИ В 1-М ПОЛУГОДИИ 2013–2015 ГГ.

	Сальдированный финансовый результат, в % к соответствующему периоду предыдущего года, 1-е полугодие			Рентабельность проданных товаров, продукции, работ, услуг, %, 1-е полугодие		
	2013	2014	2015	2013	2014	2015
Всего	77,1	116,3	142,6	7,7	8,9	10,1
из него:						
сельское хозяйство, охота и лесное хозяйство	61,3	192,1	180	6,3	15,8	22,6
рыболовство, рыбоводство	68,7	186,0	240,0	20,8	32,9	67,4
добыча полезных ископаемых	92,4	123,8	114,8	26,8	27,6	31,0
в том числе:						
добыча топливно-энергетических полезных ископаемых	95,2	124,8	113,8	25,7	26,0	28,9
обрабатывающие производства	71,5	123,9	200,0	9,1	9,4	13,1
производство и распределение электроэнергии, газа и воды	89,1	128,1	100,8	5,3	5,8	6,0
строительство	49,1	91,1	157,6	2,7	2,0	2,7
оптовая и розничная торговля; ремонт автотранспортных средств, мотоциклов, бытовых изделий и предметов личного пользования	73,3	104,8	133,2	6,9	8,7	8,0
транспорт и связь	83,0	88,9	151,0	10,9	9,6	11,2
из них:						
деятельность железнодорожного транспорта	33,4	43,6	390,0	3,4	3,2	6,3
транспортирование по трубопроводам	85,5	107,9	167,3	15,9	15,1	19,2
связь	108,4	92,8	90,2	29,3	26,0	22,6
финансовая деятельность	24,1	151,6	73,2	0,2	0,8	0,3

Источник: Росстат.

ста цен производителей. Индекс цен производителей промышленной продукции за период январь–июнь 2015 г. составил 113,1%, в добыче полезных ископаемых – 126,5%, в обрабатывающем производстве – 109,9%, в производстве и распределении электроэнергии газа и воды – 97,4%, в строительстве – 104,2%. Таким образом, при сложившейся ценовой конъюнктуре предприятия обладают финансовыми возможностями расширения производства при изменении ситуации на внутреннем рынке.

С начала текущего года усилилась тенденция снижения потребности в рабочей силе. Численность безработных граждан (по методологии МОТ) в июле 2015 г. относительно июля 2014 г. увеличи-

лась на 7,9% и составила 4,1 млн человек (5,3% экономически активного населения); в органах службы занятости был зарегистрирован 1,0 млн безработных граждан (1,3% экономически активного населения).

По модельным расчетам ИЭП, к концу в 2015 г. общая численность безработных может увеличиться до 4,5 млн человек при условии сокращения промышленного производства на 3,7% и инвестиций в основной капитал – на 7,6% относительно показателей 2014 г.¹

1 Модельные расчеты краткосрочных прогнозов социально-экономических показателей РФ // Научный вестник ИЭП им. Гайдара.ру, № 7 (89).