

## РЕАЛЬНЫЙ СЕКТОР ЭКОНОМИКИ: ФАКТОРЫ И ТЕНДЕНЦИИ

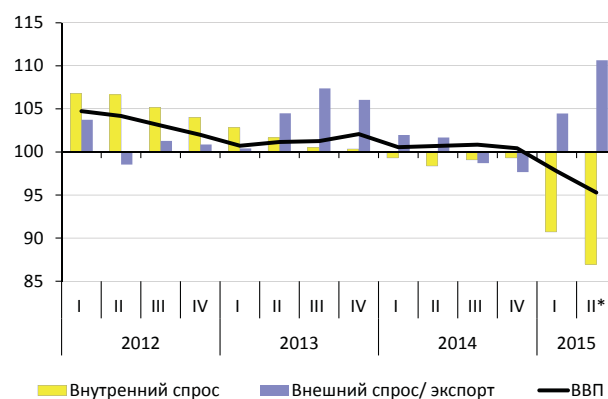
О.Изряднова

*Деловая активность в российской экономике в 1-ой половине 2015 г. определялась ослаблением внешнего и внутреннего спроса. На внутренний рынок в 1-м полугодии 2015 г. негативное влияние оказало сокращение инвестиций в основной капитал на 5,4%, и оборота розничной торговли на 8,0% относительно соответствующего периода предыдущего года. Во II кв. ситуация осложнилась усилением спада в промышленности до 4,9%, в том числе обрабатывающего производства до 5,1% по сравнению с показателями годом ранее.*

*Настораживающим моментом остается падение реальной заработной платы при усиливающейся тенденции к росту общей и зарегистрированной безработицы.*

На протяжении последних трех лет темпы роста промышленного производства, оборота розничной торговли и строительно-инвестиционной деятельности снижались. Снижение же физического объема выпуска по базовым видам экономической деятельности по сравнению с предыдущим годом впервые после кризиса 2008–2009 гг. было зафиксировано в 1-м полугодии 2015 г. Причем тенденция к сокращению выпуска усилилась во II кв. относительно I кв. Если в 2014 г. неустойчивость показателей инвестиционной деятельности частично компенсировалось сохранением положительной динамики оборота розничной торговли, промышленного и сельскохозяйственного производства, то ситуация в первой половине текущего года осложнилась одновременным сокращением масштабов потребительского и инвестиционного спроса при усилении спада промышленного производства. Индекс промышленного производства в 1-м полугодии 2015 г. составил 97,3%, объема работ в строительстве – 94,6% и оборота розничной торговли 92,0% относительно соответствующего периода предыдущего года. Падение выпуска в реальном

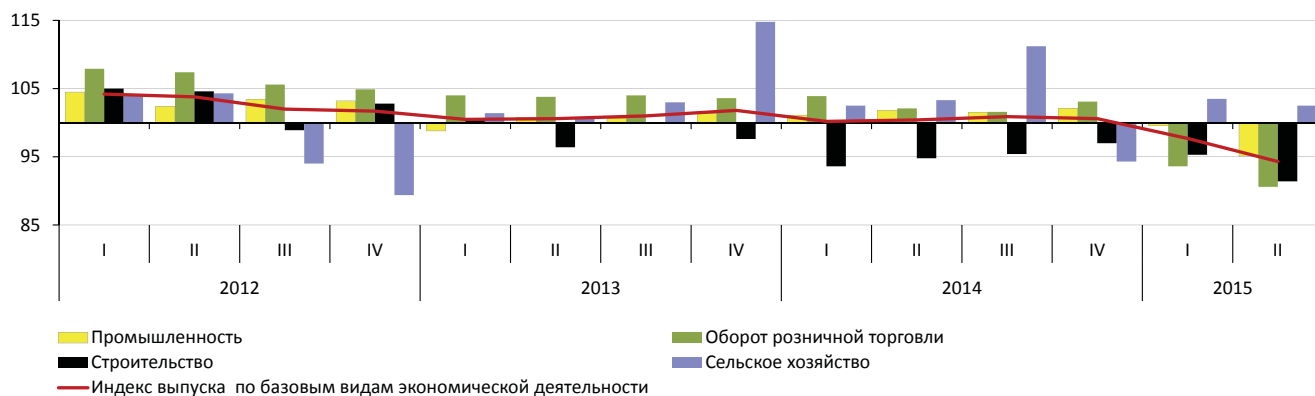
секторе привело к сокращению спроса на услуги инфраструктуры: грузооборот транспорта уменьшился на 2,3% по сравнению с 1-м полугодием 2014 г. Позитивное влияние на экономическую динамику в текущем году, как и годом ранее, оказало только увеличение продукции сельского хозяйства на 2,9% по сравнению с 1-м полугодием 2014 г.



\* предварительная оценка.

Источник: Росстат.

Рис. 1. Динамика ВВП по компонентам в 2012–2015 гг., в % к соответствующему кварталу предыдущего года



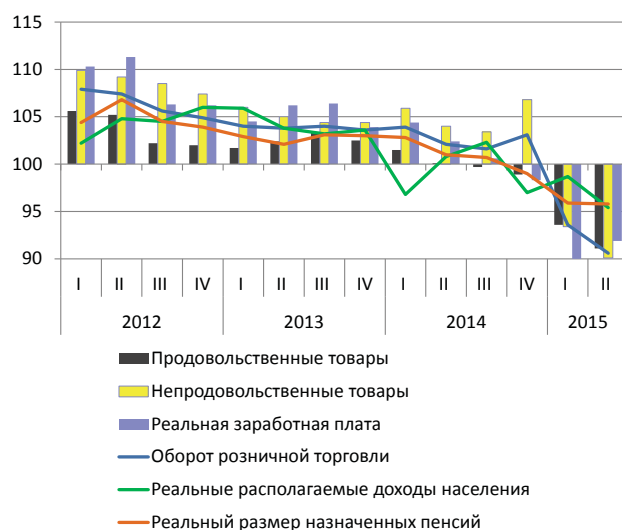
Источник: Росстат.

Рис. 2. Динамика базовых видов экономической деятельности в 2012–2015 гг., в % к соответствующему кварталу предыдущего года

По предварительным данным, в 1-м полугодии 2015 г. ВВП сократился на 3,4% при усилении спада с 2,2% в I кв. и до 4,3% во II кв. относительно соответствующих показателей предыдущего года. В текущем году усилилось негативное влияние тенденции к сужению внутреннего спроса, действующей на протяжении последних шести кварталов. Снижение ВВП по использованию связано с падением валового накопления основного капитала и прироста запасов материальных оборотных средств, а также сокращением расходов на конечное потребление домашних хозяйств.

При сложившейся модели экономики позитивное влияние на экономическую динамику в 1-м полугодии 2015 г. оказал чистый экспорт, вклад которого определялся сохранением роста доходов экспортно ориентированных (рассчитанных по методологии СНС) производств, с одной стороны, и резким падением динамики и доли импорта в ВВП, с другой стороны. Таким образом, компенсирующий эффект от снижения импорта позволил смягчить шок, обусловленный ухудшением внешнеторговых условий.

Ситуация в первой половине 2015 г. осложнилась усилением спада внутреннего спроса. Ослабление рубля, высокий уровень задолженности домохозяйств и ускорение инфляции привели к снижению доходов домохозяйств и к замедлению потребления. Конечное потребление домашних хозяйств в 1-м полугодии 2015 г. снизилось на 8,1% и инвестиций в основной капитал на 5,4% относительно показателей предыдущего года. Усиление спада потребительского спроса было обусловлено падением доходов населения на протяжении трех кварталов. В 1-м полугодии 2015 г. реальные доходы населения составили 96,9%, реальная заработная плата – 91,5% и реальный размер назначенных пенсий – 95,8% (январь–май) относительно соответствующего периода предыдущего года. На изменение уровня доходов населения отреагировало сокращением спроса на продовольственные товары на 7,7% и на непродовольственные товары – на 8,3% относительно 1-м полугодия 2014 г. Следует отметить, что квартальная динамика текущего года иллюстрирует усиление тенденции к сокращению товарооборота по сегментам потребительского рынка. Происходит изменение потребительского поведения домашних хозяйств: повышается склонность населения к сбережению при сокращении доли расходов на текущее потребление. В январе–мае 2015 г. доля сбережения в денежных доходах населения составила 13,5% при показателе 4,4% годом ранее. Индексация регулируемых тарифов на услуги ЖКХ



Источник: Росстат.

Рис. 3. Динамика оборота розничной торговли и реальных доходов населения в 2012–2015 гг., в % к соответствующему кварталу предыдущего года

во 2-ой половине текущего года, учитывая прошлогоднюю ситуацию, вероятнее всего приведет к дальнейшему ослаблению динамики оборота розничной торговли.

Основными факторами торможения инвестиционных процессов остаются ограничения на заимствование кредитных ресурсов за рубежом и высокие процентные ставки по кредитам отечественных банков. Объем кредитных средств, предоставленных нефинансовым организациям, в номинальном выражении снизился на 17,5% (на 01.05.2015 г.) по сравнению с аналогичным периодом предыдущего года.

Финансирование инвестиции в основной капитал опирается на собственные средства предприятий и государственное финансирование. Несмотря на рост финансовых результатов деятельности предприятий и организаций в 1,58 раза по сравнению с январем–маем 2014 г. и повышение доли валовой прибыли в ВВП на 2,1 п.п. относительно I кв. 2014 г. и предприятия, и банковский сектор при сохранении неустойчивости конъюнктуры на внутреннем рынке с крайней осторожностью относятся к реализации и финансированию инвестиционных программ.

Падение инвестиционного спроса наблюдается с начала 2014 г. и сопровождается сокращением выпуска отечественных машин и оборудования, импорта инвестиционных товаров, а также строительных материалов. В 1-м полугодии 2015 г. производство машин и оборудования сократилось на 14,6%, производство транспортных средств и оборудования на 16,7% и производство строительных материалов на 4,2% относительно соответствующего

щего периода предыдущего года. Одновременное сокращение и производства и импорта машин и оборудования крайне негативно влияет на реализацию инвестиционных проектов по модернизации, в частности в нефте- и газодобыче<sup>1</sup>.

С III кв. 2014 г. начали сокращаться масштабы строительства производственных объектов, что привело к падению общего объема строительных работ. В I кв. 2015 г. объем строительных работ сократился на 4,7% и во II кв. на 8,6% по сравнению с соответствующим периодом предыдущего года и вероятнее всего ситуации не улучшится во 2-ой половине текущего года.

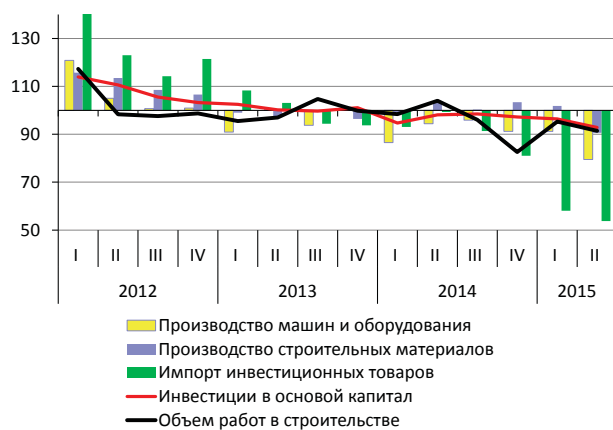
Динамика внутреннего спроса с начала 2014 г. находилась в области отрицательных значений, но ситуация текущего года осложнилась одновременным падением отечественного производства товаров и услуг и импорта. Структура импорта изменяется под влиянием более глубокого падения поставок потребительских и инвестиционных товаров относительно товаров промежуточного потребления<sup>2</sup>.

Детализация ВВП по производству показала, что если в I кв. 2015 г. кризисные явления затронули в первую очередь неторгуемые сектора экономики, то во II кв. динамика ВВП ухудшилась под влиянием снижения производства в промышленности<sup>3</sup>.

В I-м полугодии 2015 г. углубление спада промышленности было обусловлено сокращением выпуска обрабатывающего производства на 4,5%, в том числе в I кв. на 1,6% и во II кв. – на 7,4% относительно соответствующего периода предыдущего года. Заметим, что по всем видам деятельности в обрабатывающем производстве во II кв. текущего года фиксировалось углубление спада производства, при этом в наиболее острой форме это затронуло высокотехнологичный комплекс машиностроительных производств.

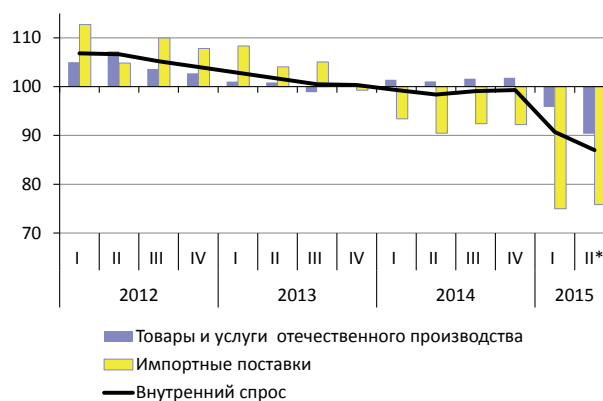
В добыче полезных ископаемых производство в 1-м полугодии 2015 г. стабилизировалось на уровне предыдущего года.

Общая численность безработных за 1-е полугодие 2015 г. увеличилась на 6,3%, а численность официально зарегистрированных безработных – на 5,2% от соответствующих показателей 2014 г. Во II кв. 2015 г. общая численность безработных по сравнению с предыдущим кварталом увеличилась на 0,22 млн чел. Несмотря на снижение экономической динамики, уровень общий уровень безработицы почти не отклонялся от минимального за всю историю показателя. Уровень общей безработицы в 1-м полугодии 2015 г. со-



Источник: Росстат.

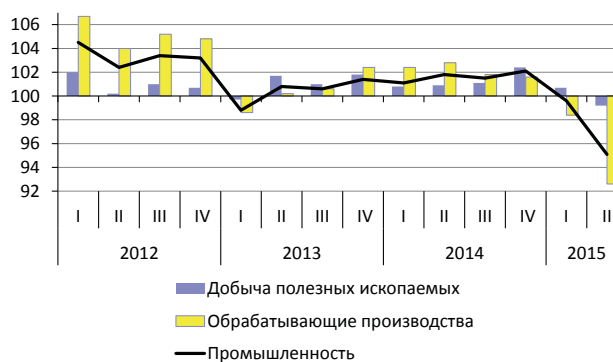
Рис. 4. Динамика показателей строительно-инвестиционного комплекса в 2012–2015 гг., в % к соответствующему кварталу предыдущего года



\*предварительная оценка.

Источник: Росстат.

Рис. 5. Динамика внутреннего спроса по компонентам в 2012–2015 гг., в % к соответствующему кварталу предыдущего года



Источник: Росстат.

Рис. 6. Динамика промышленного производства по видам экономической деятельности в 2012–2015 гг., в % к соответствующему кварталу предыдущего года

ставил 5,6% от экономически активного населения. Потребность работодателей в работниках, заявленная в государственные службы занятости, остается ниже значений прошлого года; коэффи-

1 ОМЭС №11, 2015 г.

2 ОМЭС №10, 2015 г.

3 Экономическое развитие России №6 (июнь 2015).

циент напряженности в расчете на 100 заявленных вакансий в июне текущего года составил – 84 человека при показателе 46,9 человек годом ранее. Традиционно в российской практике в кризисных ситуациях коррекция на рынке происходит преимущественно в виде сокращения зарплат, использования механизмов неполной занятости, расширения занятости в неформальном секторе, а не повышение числа безработных. Рост вынужденной неполной занятости, т.е. численность работающих неполное рабочее время, находящихся

в простое по инициативе администрации и в отпусках по соглашению сторон, составила 335,8 тыс. чел. (данные на 08.07. 2015 г.)

Главным риском в кратко- и среднесрочной перспективе остается низкий инвестиционный спрос. В экономике остро ощущаются проблемы, обусловленные неэффективным распределением факторов производства. Это находит отражение не только в ограниченной мобильности трудовых ресурсов, но и в слабости государственных институтов регулирования рынка. ●