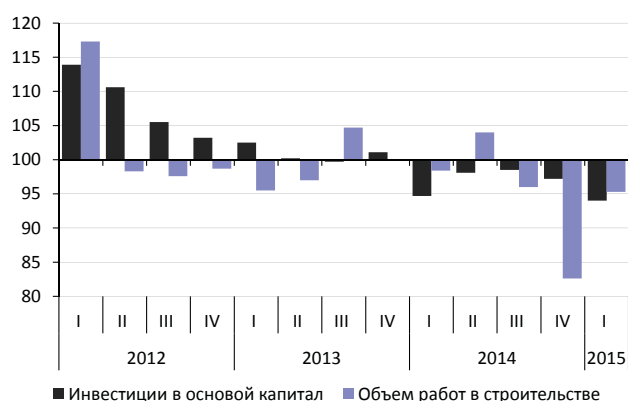


## РЕАЛЬНЫЙ СЕКТОР ЭКОНОМИКИ: ФАКТОРЫ И ТЕНДЕНЦИИ В МАРТЕ 2015 Г. О.Изряднова

*По предварительной оценке Минэкономразвития России, ВВП в I кв. 2015 г. составил 97,8% от показателя I кв. 2014 г. На внутренний рынок в текущем году негативное влияние оказало одновременное сокращение потребительского спроса и инвестиций в основной капитал. Индекс оборота розничной торговли в I кв. 2015 г. составил 93,3% и инвестиции в основной капитал 94,0% по сравнению с аналогичным периодом предыдущего года. Ситуация в экономике осложняется падением реальной заработной платы на 8,3% и ростом безработицы на 1,4% по сравнению с I кв. 2014 г.*

По предварительным данным Минэкономразвития России, в I кв. 2015 г. ВВП сократился на 2,2% по сравнению с аналогичным периодом предыдущего года. Экономическая ситуация в январе–марте 2015 г. определялась одновременным сокращением инвестиционного и потребительского спроса. Инвестиции в основной капитал в I кв. 2015 г. составили 94,0% и объем работ в строительстве 95,3% от соответствующего показателя предыдущего года, причем масштабы деятельности в строительном комплексе сокращаются со второй половины 2013 г.

Низкий инвестиционный спрос определяет слабую динамику темпов роста российской экономики на протяжении последних 3 лет и отражает глубокие структурные проблемы экономики. Со второй половины 2014 г. ситуация осложнилась снижением финансирования инвестиционных проектов при общем замедлении экономики и высоких процентных ставках по кредитам. При этом на инвестиционный спрос негативное влияние оказывает воздействие таких факторов как неопределенность, связанная с геополитической напряженностью, санкции, а также снижение доверия частных инвесторов к стабильности российской экономики и низкие оценки инвестиционного климата. Кроме того в экономике обострились проблемы, обусловленные неэффективным распределением факторов производства. В условиях ограничения доступа к внешнему финансированию актуализируются проблемы эффективности использования доходов экономики для повышения потенциала роста и производительности, в том числе от экспорта сырьевых ресурсов. Согласно прогнозу, выполненному в ИЭП им. Е.Т. Гайдара, инвестиционный спрос в 2015 г. сохранится на чрезвычайно низком уровне, и в этом случае основным фактором поддержки производства должно стать повышение эффективности использования производственных мощ-



Источник: Росстат.

Рис. 1. Динамика инвестиций в основной капитал и объемов работ в строительстве в 2012–2015 гг., в % к соответствующему кварталу предыдущего года

стей<sup>1</sup>. Сокращение доли машин и оборудования в структуре инвестиций в основной капитал, в связи с падением отечественного производства и импорта капитальных товаров, резким ростом стоимости импортируемого оборудования и удорожанием кредитных ресурсов, почти трехкратным сокращением масштабов прямых иностранных инвестиций, может привести к сдерживанию процессов модернизации и внедрения инновационных технологий, имеющих важное значение для повышения потенциала экономического роста. Это относится, в частности, и к освоению технологий добычи нефти и газа на труднодоступных месторождениях.

Рост кредитных издержек, сокращение прибыли, ограничение доступа к международным рынкам капитала неизбежно приведут к пересмотру инвестиционных программ 2015 г. и негативно скажутся на деловых настроениях частного отечественного

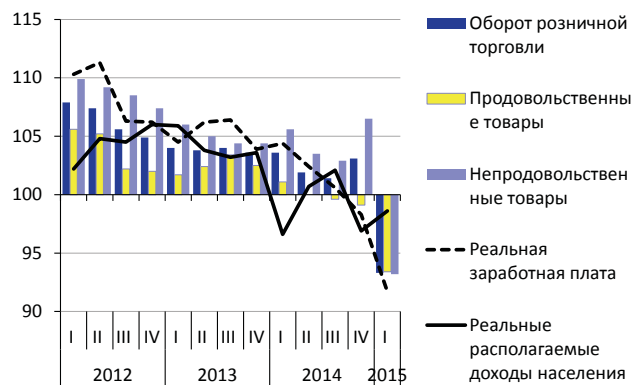
1 Модельные расчеты краткосрочных прогнозов социально-экономических показателей РФ "Электронный журнал Научный вестник ИЭП им. Е.Т. Гайдара.ру" №3( 85) с .7

бизнеса. Банк России, исходя из опасений смещения рисков в сторону замедления экономики, второй раз в текущем году понизил ключевую ставку с 15,0% (02.02.2015) до 14,0% (16.03.2015).

Резкая девальвация рубля и высокая инфляция привели к быстрому сокращению доходов населения и потребления домашних хозяйств. Ослабление динамики потребительского спроса, которое фиксировалось на протяжении 2014 г., с января 2015 г. характеризовалось резким сокращением оборота розничной торговли и платных услуг населению в годовом изменении. Оборот розничной торговли в марте 2015 г. оставил 91,3% и платных услуг населению – 98,0% от показателя годом ранее. Следует отметить, что в марте текущего года зафиксировано падение оборота продовольственного рынка на 7,5% и непродовольственного рынка на 9,9% относительно марта 2014 г. Если на динамику спроса на продукты питания существенное влияние оказывает уровень инфляции и динамика доходов населения, то сужение непродовольственного рынка отчасти связано с накопленными запасами населения во время ажиотажного спроса ноября–декабря 2014 г.

Если в течение предыдущих 7 лет динамичный рост доходов и потребления населения поддерживался ростом заработных плат в государственном и частном секторах экономики, увеличением спроса на рабочую силу и повышением производительных рабочих мест, а также значительным ростом пенсий и социальной поддержки, то в 2015 г. замедление темпов экономического роста и ужесточение политики социальных расходов несут угрозу устойчивости этих тенденций. Хотя в 2012–2014 гг. показатели благосостояния и уровня бедности сохранялись на неизменном уровне, в текущем году при опережающем росте цен на продовольствие по сравнению с общей инфляцией существенно возрастают риски для социально уязвимых групп населения, в частности возможно повышение уровня бедности впервые после кризиса 1999 г.

Реальные доходы населения в марте 2015 г. составили 98,2%, реальная заработная плата 90,7% и реальный размер назначенных пенсий 96,9% (предварительная оценка) от показателя марта 2014 г. Потребительская инфляция в марте 2015 г. составила 16,9% относительно марта 2014 г., что в основном было обусловлено резким повышением цен на продовольственном рынке. Индекс цен на продовольственные товары в марте 2015 г. относительно декабря предыдущего года составил 111,8% при 103,7% годом ранее и непродовольственные товары – 106,8% против 101,4%. Следует заметить, что в феврале–марте 2015 г. отмечалось постепен-



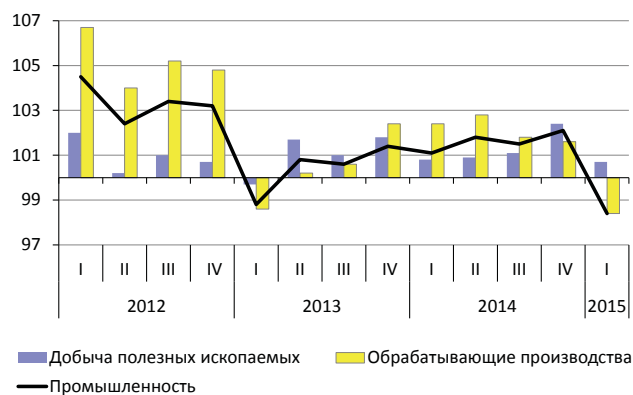
Источник: Росстат.

Рис. 2. Индексы оборота розничной торговли и доходов населения в 2012–2015 гг., в % к соответствующему кварталу предыдущего года

ное замедление темпов месячной инфляции, что, вероятно, связано с ослаблением эффекта девальвации рубля и с жесткими ограничениями со стороны потребительского спроса.

Сокращение внутреннего спроса определило динамику промышленного производства и инфраструктуры рынка. Промышленное производство в марте 2015 г. уменьшилось на 0,6%, а за I кв. на 0,4% относительно аналогичного периода прошлого года. По данным за 1 кв. сохранялась положительная динамика добычи полезных ископаемых при усилении спада обрабатывающего производства. Объем добычи полезных ископаемых за январь–март 2015 г. вырос на 0,7% и марте на 0,4% к аналогичному периоду прошлого года.

В обрабатывающем производстве выпуск в марте 2015 г. относительно марта 2014 г. сократился на 1,9%. Положительная динамика в марте 2015 г. в годовом выражении фиксировалась только в трех видах экономической деятельности: производстве

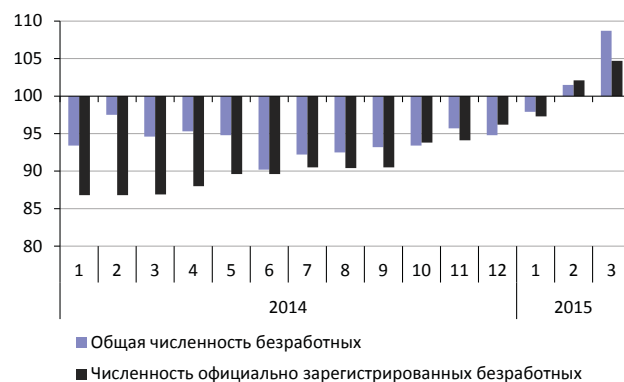


Источник: Росстат.

Рис. 3. Индексы промышленного производства по видам экономической деятельности в 2012–2015 гг., в % к соответствующему кварталу предыдущего года

пищевых продуктов – 102,3%; производстве кокса и нефтепродуктов – 100,9%; и химическом производстве – 111,4%. Спад в машиностроительном комплексе находился в марте в интервале от 3% до 6,1% по различным видам экономической деятельности. На динамику производства транспортных средств и оборудования в I кв. 2015 г. негативное влияние оказало сокращение выпуска продукции автомобилестроения на 19,6% по сравнению с аналогичным периодом предыдущего года. При этом если в 2014 г. рост производства судов, летательных и космических аппаратов демонстрировал устойчивую положительную динамику, то по итогам января–марта 2015 г. и здесь производство сократилось на 10,6% относительно соответствующего периода предыдущего года.

По итогам I кв. 2015 г. общая численность безработных увеличилась на 2,6% по сравнению с аналогичным периодом предыдущего года. Это особенно тревожно на фоне снижающейся динамики доходов населения и заработной платы. На эту ситуацию рынок труда в текущем году откликнулся ростом масштабов неполной занятости, что позволит сохранить персонал и поддержать уровень жизни населения. Результатом такой политики становится сокращение потребности работодателей в



Источник: Росстат.

Рис. 4. Динамика общей численности безработных и официально зарегистрированных безработных в 1014–2015 гг., в % к соответствующему месяцу предыдущего года

работниках, заявленной в государственные службы занятости.

Численность безработных граждан (по методологии МОТ), в марте 2015 г. относительно предыдущего месяца текущего года увеличилась на 2,1% и составила 4,5 млн человек (5,7% экономически активного населения); в органах службы занятости было зарегистрировано 1,0 млн безработных граждан, что на 1,1% превышает показатель февраля 2015 г.