

ВНЕШНЯЯ ТОРГОВЛЯ Н.Воловик

В феврале 2015 г. продолжалось сокращение основных показателей российской внешней торговли. Еврокомиссия считает, что Россия – одна из ведущих стран, где сохраняются различные барьеры, в значительной мере препятствующие международной торговле.

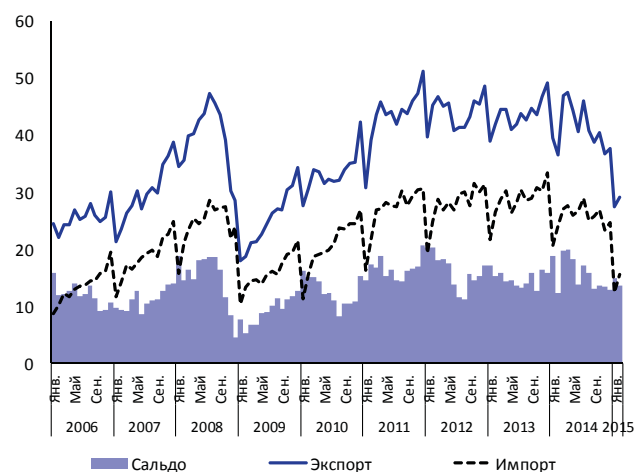
В феврале 2015 г. российский внешнеторговый оборот, рассчитанный по методологии платежного баланса, составил 44,7 млрд долл. США, что на 26,1% ниже аналогичного показателя 2014 г. При этом значительно сократился стоимостной объем как экспорта (на 19,9% по сравнению с аналогичным показателем 2014 г.), так и импорта (на 35,4%). В результате опережающего снижения импорта сальдо торгового баланса в феврале 2015 г. сложилось в размере 13,6 млрд долл. США, что на 9,1% выше аналогичного показателя предыдущего года.

В течение февраля 2015 г. доллар США продолжал укрепляться (хотя и медленнее, чем в январе) в основном из-за начала реализации программы количественного смягчения, объявленного Европейским центральным банком (ЕЦБ). Сильный доллар и замедление экономики Китая (темпы роста ВВП КНР в I кв. 2015 г. замедлились до 7% в годовом выражении – самого низкого уровня с 2009 г.), который является основным потребителем сырья в мире, способствуют сохранению низких цен на сырьевые товары.

Тем не менее цена на нефть сменила нисходящий тренд, начавшийся в августе 2014 г. Хотя нефть марки «Brent» в феврале 2015 г. по сравнению с февралем прошлого года подешевела на 46,8% – до 57,93 долл./барр., но по сравнению с январем 2015 г. она подорожала на 20,5%.

Цена на нефть марки «Urals» в феврале 2015 г. снизилась относительно февраля 2014 г. на 46,7% и составила 57,3 долл./барр. За два первых месяца 2015 г. цена на нефть «Urals» снизилась по сравнению с соответствующим периодом прошлого года на 48,5% до 51,8 долл./барр. По сравнению с предыдущим месяцем в феврале нефть марки «Urals» подорожала на 23,0%.

Согласно мониторингу, проводимому Министерством экономического развития России, за период с 15 марта 2015 г. по 14 апреля 2015 г. средняя цена на нефть марки «Urals» составила 53,48 долл./барр., или 390,4 долл./т. В результате ставка пошлины на сырую нефть с 1 мая т.г. снизится до 116,5 долл./т против ставки в 130,8 долл./т,



Источник: ЦБ РФ.

Рис. 1. Основные показатели российской внешней торговли (млрд долл. США)

действовавшей месяцем ранее. Льготная ставка пошлины на нефть Восточной Сибири, каспийских месторождений и Приразломного месторождения в связи с новой формулой расчета, принятой в рамках налогового маневра в нефтяной отрасли, с 1 мая т.г. будет оставаться на нулевом уровне. Пошлина на высоковязкую нефть сократится до 14,7 долл./т с 16,7 долл./т. Пошлина на светлые нефтепродукты и масла составит 55,9 долл./т (с 1 апреля т.г. – 62,7 долл./т), на темные – 88,5 долл./т (99,4 долл./т). Пошлина на экспорт товарного бензина снизится до 90,8 долл./т (с 1 апреля 102 долл./т), прямогонного (нафта) – до 99 долл./т (111,1 долл./т). Пошлина на сжиженный газ останется на нулевом уровне.

По данным Лондонской биржи металлов, в феврале 2015 г. относительно января 2015 г. цены на никель снизились на 1,6%, на медь – на 2,0%, на алюминий увеличились на 0,7%. По сравнению с февралем 2014 г. цена на алюминий выросла на 7,2%, на никель – на 2,6%, на медь сократилась на 19,9%. В январе–феврале 2015 г. относительно соответствующего периода прошлого года медь продавалась на 20,3% дешевле, алюминий и никель подорожали на 6,1% и 2,4% соответственно.

СРЕДНЕМЕСЯЧНЫЕ МИРОВЫЕ ЦЕНЫ В ФЕВРАЛЕ СООТВЕТСТВУЮЩЕГО ГОДА

	2005	2006	2007	2008	2009	2010	2011	2012	2013	2014	2015
Нефть (Brent), долл. США/барр.	44,8	59,7	58,26	92,66	43,87	73,8	104,1	119,7	116,5	108,81	57,93
Натуральный газ*, долл. США/1 млн БТЕ	5,49	7,95	8,56	10,84	11,04	8,8	9,36	11,12	11,77	11,3	8,27
Медь, долл. США/т	3254	4982	5671,1	7887,7	3314,7	6899	9867,6	8441,5	8060,9	7149,2	5729,3
Алюминий, долл. США/т	1883	2455	2759,14	2776,9	1330,2	2061	2508,2	2207,9	2053,6	1695,2	1817,8
Никель, долл. США/т	15350	14979	41154,5	27955,5	10409	19141	28252	20393,7	17690	14203,6	14573,8

* Рынок Европы, средняя контрактная цена, франко-граница.

Источник: рассчитано по данным London Metal Exchange (Великобритания, Лондон), Межконтинентальной нефтяной биржи (Лондон).

Среднее значение Индекса продовольственных цен ФАО в феврале 2015 г. составило 179,4 пункта, что на 1,8 пункта ниже показателя января 2015 г. и на 29 пунктов (14,0%) ниже показателя февраля 2014 г. Цены на зерновые, мясо и особенно сахар в феврале 2015 г. упали, однако цены на масла остались без изменения. Мировые цены на молочные продукты резко выросли, причем это произошло впервые с марта 2014 г. Среднее значение Индекса цен на молочную продукцию ФАО составило 181,8 пункта, что на 8 пунктов выше январского показателя. Основной причиной внезапного роста мировых цен на молочную продукцию стало сокращение производства молока в Новой Зеландии, спровоцированное засухой, в сочетании с ограничением экспортных поставок из Австралии.

Экспорт в феврале 2015 г. по сравнению с февралем 2014 г. сократился практически по всем основным позициям расширенной товарной номенклатуры. Экспорт продукции топливно-энергетического комплекса снизился на 26,1%, химической промышленности – на 5,4%, продовольствия – на 12,6%, древесины и целлюлозно-бумажных изделий – на 15,3%, текстиля и текстильных изделий – на 21,1%, драгоценных камней и металлов – на 15%.

Вырос только экспорт машин, оборудования и транспортных средств (на 31,5% по сравнению с февралем 2014 г.), а также металлов (на 15,3%). Несмотря на сокращение мировых цен на металлургическую продукцию, российские экспортеры металла увеличили продажи за рубеж и смогли нарастить свою прибыль, благодаря дешевому рублю. Так, продажи Новолипецкого металлургического комбината (крупнейшего производителя стали в России) в I кв. 2015 г. по сравнению с аналогичным периодом 2014 г. выросли на 3% до 3,96 млн т. При этом продажи на внешних рынках увеличились на 13% до 2,55 млн т, их доля в

общем портфеле продаж возросла до 64% (59% в IV квартале 2014 г.)¹.

Импортные закупки сократились по всем позициям расширенной товарной номенклатуры. Сильнее всех был урезан импорт продовольственных товаров и сельскохозяйственного сырья: по сравнению с февралем 2014 г. было ввезено продовольствия из-за рубежа на 40,2% меньше. При этом по некоторым позициям увеличились закупки в странах СНГ. Так, закупки мяса (в физическом выражении) выросли на 24,1%, мяса птицы – на 47,9%, молока и сливок – на 38,4%, масла растительного – в 3 раза.

19 марта 2015 г. Европейской Комиссией было представлено пятое издание Доклада ЕС о торговых и инвестиционных барьерах². В Докладе содержится вывод о том, что ключевые экономические партнеры ЕС – Китай, Индия, Япония, Аргентина, Бразилия, Индия, Китай, Россия, США и Япония – сохраняют различные барьеры, в значительной мере препятствующие международной торговле и инвестиционным возможностям компаний из стран Евросоюза.

В докладе перечислены конкретные препятствия торговле на приоритетных для ЕС рынках. Возглавляет список стран с наибольшим количеством торговых барьеров Россия (7), за ней следует Китай с 6-ю установленными случаями, далее идут Бразилия и Индия (по 4 случая на каждую), за ними – Аргентина и США (по 3 случая на каждую).

Выдвигаются следующие претензии к Российской Федерации:

- Россия не выполняет взятые на себя при присоединении к ВТО обязательства в от-

1 <http://nlmk.com/docs/default-document-library/пещс-релиз-операционные-результаты-группы-нлмк-за-1-квартал-2015-года.pdf?sfvrsn=0>

2 http://trade.ec.europa.eu/doclib/docs/2015/march/tradoc_153259.pdf

ношении связанных тарифов для некоторых продуктов, включая бумагу, бытовую технику и сельскохозяйственные продукты, такие как пальмовое масло. 31 октября 2014 г. ЕС подал запрос в секретариат ВТО для консультаций в целях урегулирования спора.

- Новый российский закон «О локализации персональных данных» (ФЗ-242), подписанный Президентом Путиным 21 июля 2014 г., требует, чтобы все персональные данные российских граждан хранились и обрабатывались в России, без каких-либо исключений, предлагаемых для коммерческого данных, что может пагубно сказаться на цифровой экономике в целом. В частности, это создает серьезный барьер для европейских поставщиков облачных услуг и развитие трансграничного рынка облачных вычислений. В ЕС считают, что требования по локализации должны быть ограничены конкретными исключительными случаями (например, только если безопасность данных или требования к конфиденциальности не могут быть обеспечены иным способом), а также быть полностью совместимыми с соответствующими положениями ВТО.
- К России остается много вопросов в отношении санитарных и фитосанитарных мер. 8 апреля 2014 г. ЕС запросил в ВТО консультации по урегулированию споров с Россией относительно ограничений на импорт живых свиней, свинины и свиноводческой продукции, происходящих из ЕС, в связи с возникновением африканской чумы свиней на ограниченных площадях в Литве и Польше недалеко от границы с Белоруссией. Консультации никакого результата не принесли, и 22 июля 2014 г. был учрежден орган по разрешению споров. С 1 июля 2013 г. все еще сохраняется запрет на импорт в Россию из стран ЕС картофеля и посадочного материала. С 1 августа 2014 г. введен запрет на ввоз фруктов и овощей из Польши, с 21 октября 2014 г. запрещено ввозить из стран ЕС говяжьи субпродукты, мясную обрезь и мясокостную муку.
- 7 августа 2014 г. вышло Постановление Правительства РФ «О мерах по реализации Указа Президента России «О применении отдельных специальных экономических мер в целях обеспечения безопасности Российской Федерации», запрещающее импорт продовольствия из некоторых стран – в том числе из стран – членов ЕС. В список вошли почти все мясные продукты, молоко и молочные продукты, фрукты и овощи, а также рыба и ракообразные.
- В области технических барьеров в торговле экономические операторы ЕС по-прежнему сталкиваются с многочисленными отраслевыми препятствиями из-за обременительных технических регламентов, которые часто устанавливают чрезмерные требования по сертификации и оценке соответствия. Во многих случаях технические регламенты, принятые в настоящее время в Евразийском экономическом союзе, несовместимы с международными стандартами. Важными примерами слишком обременительных технических регламентов, установленных ЕАЭС, являются технический регламент о безопасности потребительских товаров и товаров, предназначенных для детей и подростков, а также проект технического регламента «О безопасности алкогольной продукции».
- В России принята программа субсидирования, которая включает в себя субсидии производителям сельскохозяйственной техники и сельскохозяйственных машин. Это ущемляет европейских экспортеров сельскохозяйственной техники (в частности, зерноуборочных комбайнов), которые проявляют большой интерес к российскому рынку.
- 14 мая 2013 г. Евразийская экономическая комиссия ввела антидемпинговые пошлины на импорт легких коммерческих автомобилей (LCV) из Германии и Италии. Из-за заградительного уровня пошлин экспорт этих автомобилей из ЕС в Россию практически прекратился. Комиссия ВТО по урегулированию споров начала разбирательство по этому вопросу. ●