

## РЕАЛЬНЫЙ СЕКТОР ЭКОНОМИКИ: ФАКТОРЫ И ТЕНДЕНЦИИ В ФЕВРАЛЕ 2015 Г.

О.Изряднова

На внутренний рынок России в текущем году негативное влияние оказало одновременное сокращение потребительского и инвестиционного спроса. Индекс оборота розничной торговли в феврале 2015 г. в годовом выражении составил 92,3%, платных услуг населению – 98,5% и инвестиций в основной капитал – 93,5%. Начало 2015 г. характеризуется резким ухудшением показателей реальных доходов населения.

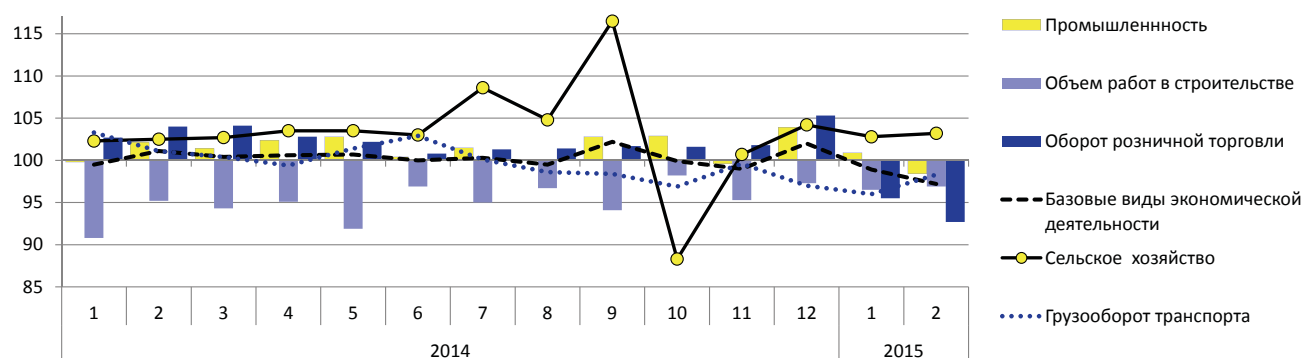
Ситуация на внутреннем рынке в феврале 2015 г. определялась отрицательной динамикой и потребительского, и инвестиционного спроса.

В начале текущего года негативное влияние оказывала действующая на протяжении последних двух лет тенденция к снижению деловой активности в строительно-инвестиционном комплексе. Индекс инвестиций в основной капитал в феврале 2015 г. по сравнению с февралем 2014 г. составил 93,5% при показателе 93,5% годом ранее. Объемы работ в строительстве систематически снижаются с августа 2013 г. и в феврале 2015 г. по сравнению с соответствующим месяцем предыдущего года составили 96,9%. Ситуация в строительно-инвестиционном комплексе осложняется высокой стоимостью кредитных ресурсов, ростом цен приобретения машин и оборудования инвестиционного назначения в IV квартале 2014 г. на 8,3% по сравнению с предыдущим кварталом, а в январе 2015 г. еще на 5,5%.

Динамика выпуска товаров и услуг по базовым видам экономической деятельности показывает, что в начале 2015 г. потребительский рынок утратил позиции лидирующего фактора роста, которые занимал предыдущие три года.

Замедление темпов роста потребительского рынка на протяжении 2014 г., в начале текущего года сменилось спадом оборота розничной тор-

говли в феврале 2015 г. по сравнению с февралем 2014 г. на 7,7% и платных услуг населению на 1,5%. Следует отметить, что усиление сжатия оборота розничной торговли в начале 2015 г. было обусловлено и реакцией на беспрецедентно высокие темпы потребительского спроса последних двух месяцев 2014 г. Неопределенность экономической ситуации и высокие инфляционные риски довольно существенно повлияли на потребительское поведение, на изменение структуры и объемов текущих расходов на покупку товаров. Оборот розничного рынка продовольственных товаров в феврале в годовом выражении сократился на 7,9%, а непродовольственных товаров – на 7,7%. Вероятно, запасы населения, сделанные на волне ажиотажного спроса за два последних месяца 2014 г., в также достигнутый уровень насыщения потребительского спроса за предыдущие годы определили ситуацию в январе–феврале и будут оказывать влияние на динамику продаж в ближайшие месяцы. Кроме того на динамику потребительского рынка существенное влияние оказал и высокий уровень инфляции и ослабление курса рубля относительно иностранных валют. В феврале 2015 г. цены на продукты питания увеличились на 10,6% относительно декабря предыдущего года и на 26,1% относительно февраля 2014 г., на одежду и обувь, соответственно, на 2,8 и 8,5%, на



Источник: Росстат.

Рис. 1. Динамика физического объема выпуска по базовым видам экономической деятельности в 2014–2015 гг., в % к соответствующему периоду предыдущего года

предметы домашнего обихода, бытовую технику – на 6,4 и 15,6%.

На динамику потребительского спроса существенное влияние оказывало постепенное ослабление динамики реальных доходов населения, повышение уровня нагрузки на домохозяйства по погашению задолженности по кредитам и сохранение высокой доли конвертации доходов в иностранную валюту.

В январе–феврале 2015 г. было зафиксировано снижение реальных доходов населения. В феврале 2015 г. реальная заработная плата составила 90,1% и реальные располагаемые доходы населения – 99,4% от показателя февраля 2014 г.

В начале текущего года усилилось падение промышленного производства. В феврале 2015 г. индекс промышленного производства составил 98,4% в годовом выражении. В добыче полезных ископаемых темпы прироста в годовом исчислении в начале текущего года оставались в положительной области при некотором ослаблении динамики. Темп прироста добычи полезных ископаемых в январе в годовом исчислении составил 1,3% и в феврале – 0,2%.

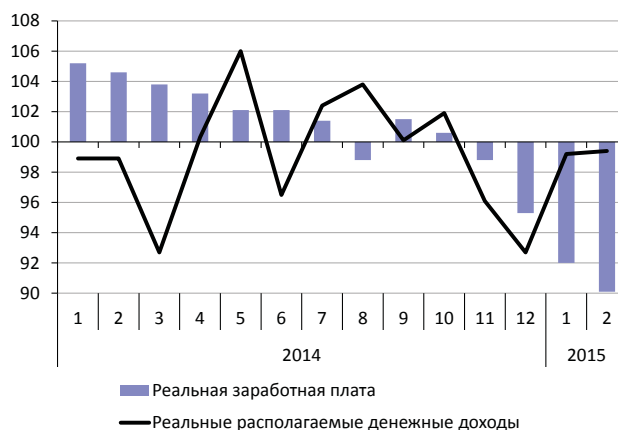
В обрабатывающем производстве в начале года фиксировалось сокращение производства. В феврале 2015 г. индекс обрабатывающего производства в годовом измерении составил 97,2% против 103,4% годом ранее.

Динамика обрабатывающего производства довольно существенно дифференцирована по видам экономической деятельности. Низкий инвестиционный спрос обусловил снижение производства капитальных товаров. В комплексе машиностроительных производств в феврале 2015 г. относительно аналогичного периода предыдущего года индекс производства машин и оборудования составил 87,2%, производства электрооборудования, электронного и оптического оборудования – 93,1%. Учитывая негативные тенденции функционирования этих видов деятельности и в 2014 г., ситуация в первые два месяца вызывает определенную тревогу.

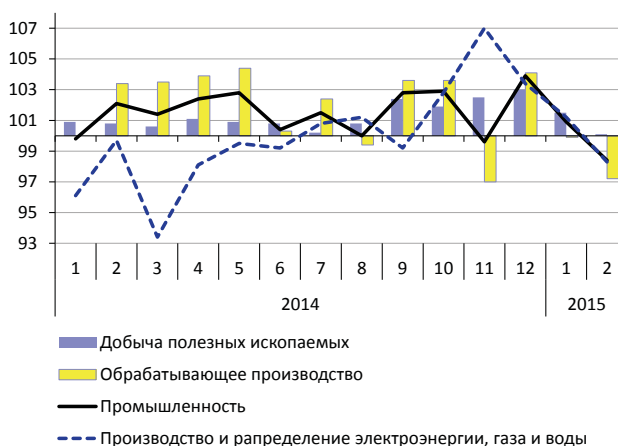
В производстве транспортных средств и оборудования падение производства в феврале 2015 г. составило 22,4%, в январе–феврале 17,6% относительно соответствующих периодов предыдущего года, при этом в производстве автомобилей, прицепов и полуприцепов, соответственно, 27,8% и 20,2%. Выпуск легковых автомобилей в феврале 2015 г. составил 83%, грузовых автомобилей – 62,8% от соответствующего показателя 2014 г. Следует отметить, что на динамику производства автомобилей существенное влияние оказывало ослабление спроса. Продажи легковых автомобилей и легкого коммерческого



Источник: Росстат.  
Рис. 2. Оборот розничной торговли в 2014–2015 гг., в % к соответствующему периоду предыдущего года



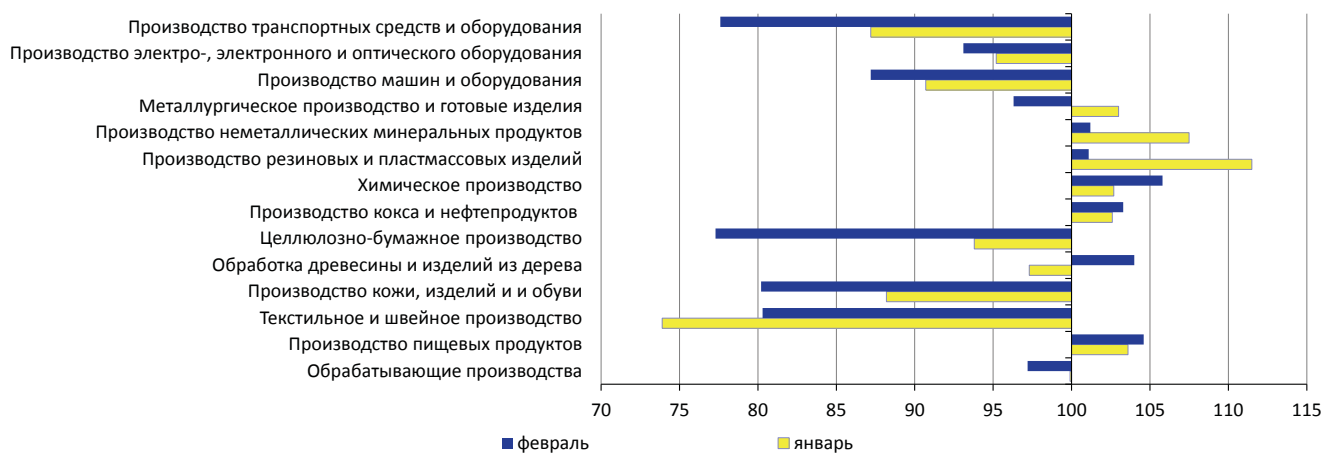
Источник: Росстат.  
Рис. 3. Реальные доходы населения в 2014–2015 гг., в % к соответствующему периоду предыдущего года



Источник: Росстат.  
Рис. 4. Индексы промышленного производства по видам экономической деятельности в 2014–2015 гг., в % к соответствующему периоду предыдущего года

транспорта в России за февраль 2015 г. в годовом выражении упали на 37,9%<sup>1</sup>. Учитывая сложную ситуацию в автомобилестроении, принято решение

1 Информация Ассоциации европейского бизнеса. [http://aebrus.ru/ru/press/sales\\_of\\_cars.php?ELEMENT\\_ID=1746500](http://aebrus.ru/ru/press/sales_of_cars.php?ELEMENT_ID=1746500)



Источник: Росстат.

Рис. 5. Индексы производства по основным видам обрабатывающих производств в январе и феврале 2015 г., в % к соответствующим месяцам 2014 г.

о продлении на II квартал 2015 г. дополнительной поддержки спроса в объеме 5 млрд руб. к ранее выделенным 10 млрд руб.; а также о реализации программы по поддержке лизинга; о компенсации процентов по кредитам, которые берутся предприятиями или физическими лицами для приобретения транспорта, без ограничения категории автомобилей. Дополнительно выделяются средства на закупку автотранспорта федеральными органами исполнительной власти (11 млрд руб.).

В сегменте промежуточных товаров ускорились темпы производства нефтепродуктов до 103,3% относительно февраля 2014 г. В химическом производстве и в производстве резиновых и пластмассовых изделий в феврале 2015 г. также сохранился рост выпуска относительно соответствующего периода предыдущего года. Заметим, что в химическом производстве положительная динамика в годовом выражении в феврале 2015 г. связана с расширением выпуска агрохимических продуктов (117,2%) и производства фармацевтической продукции (117,7%)

Динамика потребительского комплекса в начале 2015 г. определялась структурными особенно-

стями. В феврале усилилось падение текстильного и швейного производства до 80,2% и производства кожи, изделий и обуви – до 80,8% при увеличении производства бытовых приборов до 107,9% по сравнению с соответствующим периодом предыдущего года. В производстве пищевых продуктов в январе–феврале 2015 г. темпы роста составили 104,1% против 100,4% годом ранее.

В начале текущего года потребности в рабочей силе снижаются. Численность безработных (по методологии МОТ), в феврале 2015 г. относительно соответствующего периода предыдущего года увеличилась на 1,5% и составила 4,4 млн человек (5,8% экономически активного населения); в органах службы занятости было зарегистрировано 1,0 млн безработных граждан (1,3% экономически активного населения против 1,5% годом ранее). В феврале по сравнению с январем 2015 г. общая безработица увеличилась на 5,8%, что является довольно тревожным показателем на фоне усиления спада производства и снижения параметров уровня жизни. ●