

## ВНЕШНЯЯ ТОРГОВЛЯ

Н.Воловик

*В декабре 2014 г. произошло самое серьезное сокращение российского внешнеторгового оборота с октября 2009 г. При этом темпы падения как экспорта, так и импорта практически сравнялись. Происходят изменения географической структуры российской внешней торговли.*

В декабре 2014 г. российский внешнеторговый оборот составил 62,3 млрд долл., что ниже аналогичного показателя 2013 г. на 24,5%. Такого глубокого падения не было с октября 2009 г. За рубеж было вывезено товаров на сумму 37,6 млрд долл., что на 24,1% меньше, чем в декабре 2013 г. Закуплено за рубежом товаров на сумму 24,7 млрд долл., что на 24% меньше аналогичного показателя 2013 г. Сальдо торгового баланса сократилось на 24,1% – до 12,9 млрд долл.

Сокращение экспорта вызвано падением цен на основные товары российского экспорта на мировых рынках.

Мировые цены на нефть шесть месяцев подряд (июль – декабрь 2014 г.) снижались. В результате среднемесячная цена на нефть марки Brent в декабре 2014 г. сложилась на уровне 62,33 долл./барр., что на 43,7% ниже, чем в декабре 2013 г., среднемесячная цена нефти марки WTI снизилась на 39,4% до уровня 59,26 долл./барр.

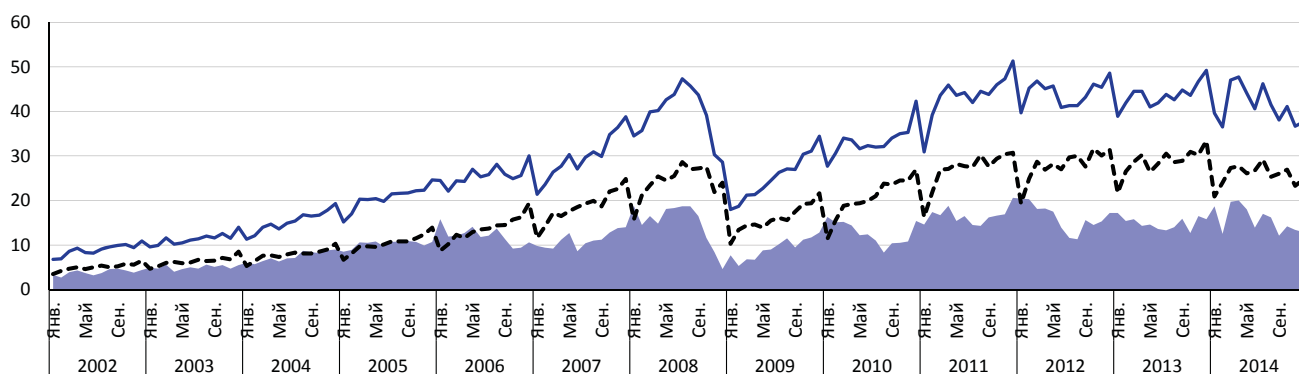
Цена на нефть марки Urals в декабре 2014 г. снизилась относительно ноября 2014 г. на 22,0% и составила 61,1 долл./барр., по сравнению с декабрем 2013 г. цена на нефть сократилась на 44,4%. Среднегодовая цена на нефть Urals уменьшилась по сравнению с 2013 г. на 9,5% до 97,6 долл./барр.

Средняя цена мониторинга за период с 15 января по 14 февраля 2015 г. включительно составила 364,9 долл./т. Таким образом, по информации

МЭР от 18.02.2015, пошлина на экспорт нефти из РФ с 1 марта снизится до 105,8 долл./т (в феврале 2015 г. – 112,9 долл./т). Льготная ставка осталась на нулевом уровне. Ставка на сверхвязкую нефть составляет 13,3 долл./т против 14,2 долл. в феврале. Ставка на легкие и средние дистилляты, бензол, толуол, ксилолы, смазочные масла уменьшилась с 54,1 долл./т до 50,7 долл. Ставка на мазут, отработанные нефтепродукты, вазелин и парафин (кроме озокерита, воска бурогоугольного или торфяного), нефтяной битум уменьшилась с 85,8 долл./т до 80,4 долл. Для товарного бензина ставка в марте составляет 82,5 долл./т, для прямогонного – 89,9 долл./т (в феврале – 88 и 95,9 долл./т соответственно). Ставка на дизельное топливо составляет 50,7 долл./т (в феврале – 54,1 долл./т).

По данным Лондонской биржи металлов, в декабре 2014 г. относительно ноября 2014 г. медь подешевела на 4,0%, алюминий – на 7,1%, никель подорожал на 1%. По сравнению с декабрем 2013 г. цена на никель выросла на 14,6%, алюминий – на 9,8%, цена на медь уменьшилась на 10,7%. В январе – декабре 2014 г. относительно соответствующего периода предшествующего года медь продавалась дешевле на 6,4%, цена на никель выросла на 12,3%, на алюминий – на 1,1%.

Индекс продовольственных цен ФАО в декабре 2014 г. упал по сравнению с ноябрем на 1,7% – до минимальных с августа 2010 г. 188,6 пункта. Дан-



Источник: ЦБ РФ.

Рис. 1. Основные показатели российской внешней торговли (млрд долл.)

Таблица 1

СРЕДНЕМЕСЯЧНЫЕ МИРОВЫЕ ЦЕНЫ В ДЕКАБРЕ СООТВЕТСТВУЮЩЕГО ГОДА

	2004	2005	2006	2007	2008	2009	2010	2011	2012	2013	2014
Нефть (Brent), долл./барр.	39,6	56,4	63,1	90,64	72,77	75,26	91,8	107,91	109,68	110,67	62,33
Натуральный газ*, долл./1 млн БТЕ	5,01	7,49	8,92	9,49	15,5	8,01	8,74	11,53	11,47	11,55	9,83
Медь, долл./т	3137,0	7578,0	6643,9	6580,5	3072	6982,0	9111	7565	7966,8	7214,9	6446,5
Алюминий, долл./т	1850,0	2248,0	2816,9	2380,2	1490,4	2179,7	2321,5	2022	2086,8	1739,8	1909,5
Никель, долл./т	13792	13423	34578	26003	9686,4	17066	24946	18267	17449	13925	15962

\* Рынок Европы, средняя контрактная цена, франко-граница.  
Источник: World Bank.

ный индекс снижался в период с марта по сентябрь, после сохранения относительной стабильности в октябре и ноябре вновь продолжил снижение в декабре. Так, рост предложения на рынке и уменьшение импорта со стороны ряда крупнейших потребителей – в частности, России и Китая – привели к снижению Индекса цен ФАО на молочные продукты. Индекс цен на сахар снизился из-за того, что в связи с падением цен на топливо меньший объем сахарного тростника будет переработан в этанол. Индекс цен на растительные масла опустился в основном из-за снижения спроса на пальмовое масло для производства биотоплива. Мясо в декабре подешевело, главным образом, в результате роста курса доллара и увеличения предложения. Вырос только Индекс цен на зерновые: снижение цен на рис не смогло полностью компенсировать рост стоимости пшеницы, вызванный опасениями, что Россия может ограничить ее экспорт.

По итогам всего года среднее значение Индекса составило 202 пункта, что на 3,7% ниже, чем годом ранее. Максимальное снижение было зафиксировано в ценах на зерновые культуры (-12,5%), молочные продукты (-7,7%), масла (-6,2%) и сахар (-3,8%). Единственной категорией продуктов питания, цены на которую выросли за прошлый год, стало мясо (+8,1%).

Российский экспорт в декабре 2014 г. сократился по сравнению с декабрем 2013 г. практически по всей расширенной номенклатуре товаров, кроме продукции химической промышленности (рост 3%), машин, оборудования и транспортных средств (рост на 0,3%) и других товаров (рост в 2,5 раза). Экспорт продукции химической промышленности вырос в основном за счет увеличившегося вывоза за рубеж удобрений, аммиака безводного и метанола.

Несмотря на сокращение экспорта товарной группы «Металлы» на 4,6%, значительно выросли поставки за рубеж цветных металлов. Так, экспорт

меди в декабре 2014 г. по сравнению с декабрем 2013 г. увеличился на 58,1% за счет роста физического объема вывоза на 73,2% при снижении средних контрактных цен на 8,7%. Экспорт никеля необработанного увеличился на 18,8% за счет роста физического объема на 5,8% и средних контрактных цен на 12,3%. Экспорт алюминия необработанного вырос на 36,6% за счет роста физического объема на 4,4% и средних контрактных цен на 30,8%.

На 12,9% вырос экспорт пшеницы и меслина за счет роста физических объемов на 31,2% при снижении контрактных цен на 14%.

По остальным важнейшим товарам российского экспорта наблюдается значительное снижение стоимостных объемов вывоза. Экспорт нефти сократился в декабре 2014 г. по сравнению с декабрем 2013 г. на 40%, нефтепродуктов – на 30%, газа природного – на 43%, черных металлов – на 12,4%. Это произошло как за счет сокращения физических объемов поставок, так и за счет падения средних контрактных цен.

Падение импорта в декабре полностью определялось сокращением физических объемов ввоза товаров. Отрицательная динамика показателя наряду с фактором снижения платежеспособного спроса вследствие падения курса рубля связана также с воздействием ограничительных мер, введенных Российской Федерацией на ввоз отдельных категорий товаров в августе 2014 г.

Значительное сокращение закупок за рубежом произошло по всей расширенной товарной номенклатуре. Так, импорт продовольственных товаров сократился в декабре 2014 г. по сравнению с декабрем 2013 г. на 27,9%, машин, оборудования и транспортных средств – на 26,7%, минеральных продуктов – на 25,9%, продукции химической промышленности – на 21,6%, металлов и изделий из них – на 15,8%. Единственной товарной группой, импорт которой вырос в декабре 2014 г., является группа «Драгоценные камни, драгоценные метал-

Таблица 2

ИЗМЕНЕНИЯ ИМПОРТА ВАЖНЕЙШИХ ТОВАРОВ В ДЕКАБРЕ 2014 Г. ПО СРАВНЕНИЮ С ДЕКАБРЕМ 2013 Г.

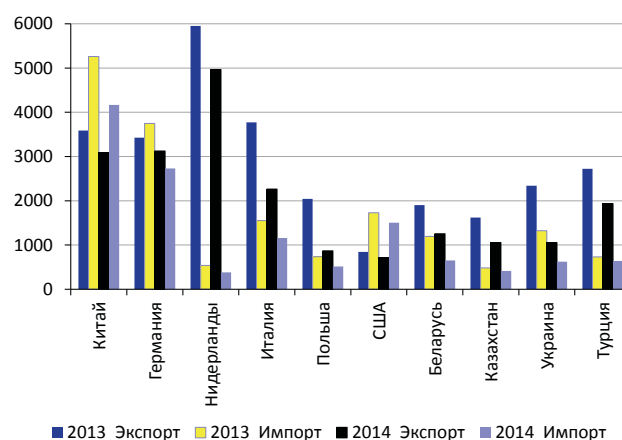
Код ТН ВЭД ТС	Наименование товара	Декабрь 2014 г. к декабрю 2013 г. (в %)		
		физические объемы	стоимостные объемы	средние контрактные цены
0201-0204	Мясо свежее и мороженое	70,4	72,7	103,3
0207	Мясо птицы свежее и мороженое	86,1	90,5	105,1
0302-0304	Рыба свежая и мороженая	53,1	50,6	95,3
0402	Молоко и сливки сгущенные	61,3	45,0	73,4
0405	Масло сливочное	52,5	41,0	78,1
0805	Цитрусовые	96,7	77,3	80,0
0901	Кофе	115,1	118,1	102,6
0902	Чай	102,2	105,4	103,1
10	Зерновые культуры		65,6	
1001	Пшеница и меслин	21,0	31,6	150,4
1005	Кукуруза	121,4	116,7	96,1
1512	Масло растительное	80,0	66,7	83,3
170112 - 170114	Сахар-сырец	97,8	84,8	86,7
1701991000	Сахар белый	233,0	227,1	97,5
1801	Какао-бобы	108,7	113,9	104,8
1806	Продукты, содержащие какао	50,3	57,6	114,6
22	Напитки алкогольные и безалкогольные		66,8	
2402	Сигареты и сигары		72,9	
3003-3004	Медикаменты		69,6	
5208-5212	Ткани хлопчатобумажные	71,0	49,7	70,0
61-62	Одежда		75,4	
6403	Обувь кожаная	72,7	72,5	99,7
72	Черные металлы	70,6	69,4	98,3
84-90	Машины и оборудование		72,8	
8703	Автомобили легковые	79,0	58,1	73,5
8704	Автомобили грузовые	45,0	54,3	120,6
9401-9403	Мебель		71,8	

Источник: рассчитано по данным ФТС.

лы и изделия из них». Закупки за рубежом этих товаров выросли на 66,9%.

Что касается географической структуры российской внешней торговли, то во внешнеторговом обороте сократилась доля стран ЕС с 49,9% в декабре 2013 г. до 44,9% в декабре 2014 г. Внешнеторговый оборот со странами Евросоюза снизился в декабре 2014 г. по сравнению с декабрем 2013 г. на 32,1%. При этом наблюдалось значительное сокращение как российского экспорта (на 34,7%), так и российского импорта (на 26,6%). Сокращение внешнеторгового оборота наблюдалось со всеми странами Евросоюза.

Доля стран СНГ сократилась с 13% до 10,8%. Внешнеторговый оборот со странами Содружества сократился на 37,5%. Российских товаров в декабре 2014 г. в эти страны было вывезено на 35,1% меньше, чем в декабре 2013 г., закуплено там товаров было на



Источник: ФТС

Рис. 2. Торгово-экономические отношения РФ с основными партнерами (декабрь соответствующего года, млн долл.)

42,8% меньше. При этом с некоторыми странами СНГ внешнеторговый оборот вырос. Так, с Азербайджаном оборот внешней торговли увеличился на 27,3%, с Киргизией – на 26,2%, с Таджикистаном – на 28,9%. Товарооборот с Украиной сократился на 54,3%.

Несмотря на сокращение российского внешне-торгового оборота со странами АТЭС на 14,5%, их доля в общем объеме российской внешней торговли выросла с 24,5% в декабре 2013 г. до 27,8% в декабре 2014 г. В этом регионе многие страны

улучшили торгово-экономические отношения с Россией. Так, российский внешнеторговый оборот с Вьетнамом увеличился в 2,3 раза, с Перу – в 2,2 раза, Сингапуром – в 2,4 раза, Таиландом – на 64,2%, Чили – на 61,8%, Мексикой – на 11%.

Важнейшим торговым партнером Российской Федерации остается Китай: несмотря на сокращение товарооборота на 18% его доля в российском внешнеторговом обороте выросла с 11,1% в декабре 2013 г. до 12,1% в декабре 2014 г. ●