

РОССИЙСКИЕ БАНКИ В АПРЕЛЕ 2014 Г.

М.Хромов

В апреле основные тенденции, характерные для банковского сектора в последние месяцы, продолжились: рост доли госбанков на основных сегментах рынка банковских услуг, замедление роста розничного кредитования и ухудшение его качества, рост зависимости от средств денежных регуляторов. Позитивным фактором можно считать прекращение оттока средств частных вкладчиков, но годовой темп прироста депозитной базы тем не менее продолжил замедляться.

В апреле Банк России отозвал лицензии у 5 кредитных организаций, три из которых привлекали средства населения. На начало апреля на них приходилось 54 млрд руб. активов и 31 млрд руб. вкладов населения. Ответственность Агентства по страхованию вкладов (АСВ) по вкладам в этих банках составила 28 млрд руб. Всего с января по апрель 2014 г. лицензий лишилось 27 кредитных организаций, в том числе 20, работавших со средствами населения. По состоянию на 1 мая в российском банковском секторе оставалось 894 кредитных организации, из которых 742 банка являлись участниками системы страхования вкладов.

За апрель 2014 г. совокупные активы банковского сектора увеличились на 1,3%¹, а за период с мая 2013 г. по апрель 2014 г. – на 15,1%. Активы госбанков выросли за месяц на 1,6%, а их доля в общем объеме активов достигла рекордных 57,0%.

Прибыль банковского сектора в апреле 2014 г. составила 58 млрд руб., что стало минимальным значением с октября 2011 г. Главной причиной сокращения прибыли стал рост резервов на возможные потери, которые за месяц увеличились на 79 млрд руб. (в первом квартале в резервы отчислялось 74 млрд руб. в среднем за месяц, а в 2013 г. – 34 млрд руб. в среднем за месяц). В результате рентабельность собственных средств банковского сектора в апреле составила лишь 10,9% годовых, что является худшим месячным результатом с июля 2010 г. За период с начала текущего года рентабельность собственных средств банковского сектора составила 13,7% годовых, а за 12 месяцев с мая 2013 г. – 15,7% годовых.

Привлеченные средства

Средства на счетах и депозитах населения в российских банках в апреле возобновили свой рост,

1 Здесь и далее темпы роста балансовых показателей приведены с поправкой на переоценку в иностранной валюте, но без поправки на банки с отзывными лицензиями, если не указано иное.

2 Рассчитано по балансовым счетам (форма № 101).

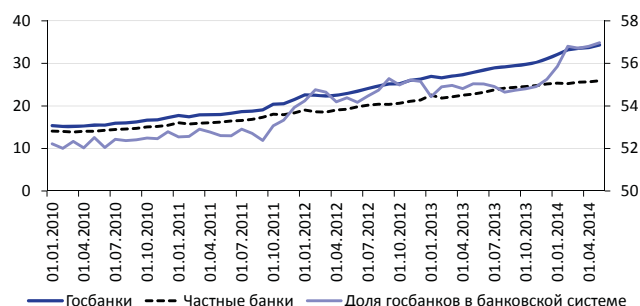


Рис. 1. Динамика активов государственных и прочих банков (трлн руб.) и доля госбанков в активах (%), правая шкала)

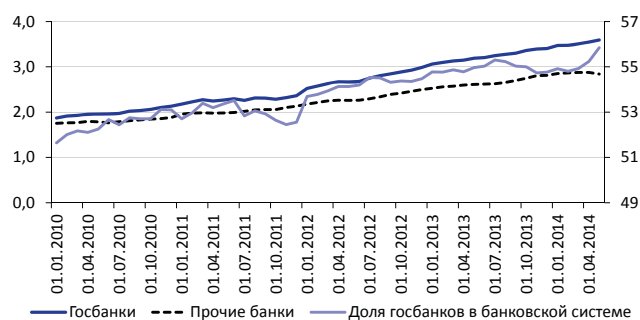


Рис. 2. Динамика собственных средств² государственных и прочих банков (трлн руб.) и доля госбанков в капитале (%), правая шкала)

увеличившись на 1,6% или на 259 млрд руб. Тем не менее годовой темп прироста этого вида банковских пассивов продолжил замедляться – за период с мая 2013 г. по апрель 2014 г. средства населения выросли лишь на 7,7%. Это очень близко к минимальному темпу прироста вкладов, зафиксированному в период кризиса с сентября 2008 г. по август 2009 г. (6,1%).

В апреле впервые с начала года средства на рублевых счетах росли быстрее, чем на счетах в иностранной валюте. Так, величина рублевых средств населения выросла за месяц на 2,2%, а долларовый эквивалент средств в иностранных валютах сократился на 0,8%. Доля валютных счетов снизилась с 20,4 до 20,0%. Таким образом, можно отметить

приостановку как процесса бегства вкладчиков, так и долларизации сбережений населения.

Тем не менее в апреле сохранилась тенденция перетока средств населения из частных банков в государственные. Средства вкладчиков в государственных банках за месяц выросли на 2,1%, а доля госбанков на рынке частных вкладов достигла 61,0%, что является максимальным значением за всю историю наблюдений.

Средства корпоративных клиентов, размещенные в банковском секторе, за апрель 2014 г. сократились на 191 млрд руб. (-1,3%). Годовой темп прироста по состоянию на 1.05.2014 составил 14,5%.

С точки зрения валютной структуры сокращение средств небанковских организаций можно считать практически равномерным. Рублевые средства уменьшились за месяц на 1,3%, валютные – на 1,6% в долларовом эквиваленте.

Сжатие средств корпоративных клиентов происходило за счет текущих и расчетных счетов, объем которых уменьшился за месяц на 3,7%, тогда как величина срочных депозитов выросла на 2,2%. Это привело к росту доли срочных депозитов с 51,3% на 1.04.2014 до 54,4% на 1.05.2014, что близко к максимуму (55,5%), отмеченному годом ранее (1.05.2013).

Апрельский отток средств корпоративных клиентов полностью пришелся на негосударственные банки. Если в госбанках их объем практически не изменился (+0,1% за месяц), то в крупных иностранных банках сократился на 5,0%, в крупных частных банках – на 1,2%, а в мелких и средних банках – на 3,4%.

Зависимость банковского сектора от поддержки денежных властей в апреле продолжила расти. Задолженность банков перед Банком России за месяц увеличилась на 348 млрд руб., а перед Минфином России – на 101 млрд руб. Суммарная задолженность банков перед денежными регуляторами

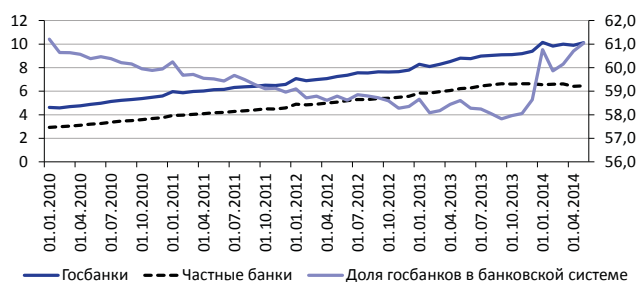


Рис. 3. Динамика вкладов населения в государственных и прочих банках (трлн руб.) и доля госбанков на рынке вкладов физических лиц (% , правая шкала)

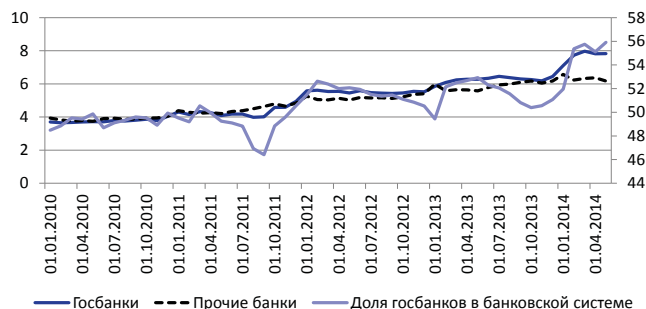


Рис. 4. Динамика счетов корпоративных клиентов в государственных и прочих банках (трлн руб.) и доля госбанков на рынке счетов корпоративных клиентов (% , правая шкала)

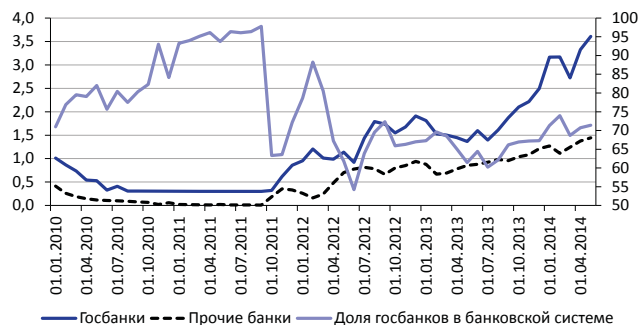


Рис. 5. Динамика кредитов Банка России государственным и прочим банкам (трлн руб.) и доля госбанков в кредитах Банка России (% , правая шкала)

Таблица 1

СТРУКТУРА ПАССИВОВ БАНКОВСКОЙ СИСТЕМЫ РОССИИ (НА КОНЕЦ МЕСЯЦА), В % К ИТОГУ

	12.08	12.09	12.10	12.11	12.12	03.13	06.13	09.13	12.13	01.14	02.14	03.14	04.14
Пассивы, млрд руб.	28022	29430	33805	41628	49510	49839	52744	54348	57423	58445	59137	59377	60208
Собственные средства	14,1	19,3	18,7	16,9	16,2	16,7	16,3	16,5	16,0	16,1	16,0	16,0	15,9
Кредиты Банка России	12,0	4,8	1,0	2,9	5,4	4,5	4,4	5,8	7,7	7,4	6,7	7,9	8,4
Межбанковские операции	4,4	4,8	5,5	5,7	5,6	5,4	5,2	5,1	5,1	5,2	5,0	4,7	4,8
Иностранные пассивы	16,4	12,1	11,8	11,1	10,8	10,4	10,8	10,1	9,9	10,3	10,7	10,6	10,3
Средства физических лиц	21,5	25,9	29,6	29,1	28,9	29,6	29,6	29,3	29,4	28,7	28,5	27,8	27,9
Средства предприятий и организаций	23,6	25,9	25,7	26,0	24	23,9	23,5	22,9	23,8	24,1	24,2	23,9	23,3
Счета и депозиты органов госуправления и местных органов власти	1,0	1,0	1,5	2,3	1,6	1,4	2,4	2,9	0,9	1,4	1,6	1,8	2,2
Выпущенные ценные бумаги	4,1	4,1	4,0	3,7	4,9	5,2	5,1	4,7	4,5	4,5	4,2	4,2	4,1

Источник: ЦБР, расчеты ИЭП.

достигла по итогам апреля очередного максимума в 5557 млрд руб., что составляет 9,2% от совокупных пассивов банковского сектора. 80% апрельского прироста задолженности перед Банком России пришлось на госбанки, в общем объеме задолженности их доля составляет 71,4%

Размещенные средства

Розничный кредитный портфель банковского сектора вырос в апреле на 191 млрд руб. (1,8%), годовой темп прироста по итогам апреля упал до 23,5%. Качество розничных кредитов в апреле продолжило ухудшаться. Доля просроченной задолженности по состоянию на 1 мая 2014 г. составила 5,1%, увеличившись за месяц на 0,2 п.п., а с начала года – на 0,6 п.п. Сформированные резервы на возможные потери по розничным кредитам достигли 7,9% от размера общей кредитной задолженности населения, что на 0,1 п.п. больше, чем месяцем ранее и на 0,8 п.п. больше, чем в начале текущего года.

Практически прекратился рост розничного кредитного портфеля в мелких и средних банках. Так, если в госбанках кредитная задолженность населения в апреле выросла на 2,6%, то в крупных частных банках – на 2,0%, а в мелких и средних – лишь на 0,1%. Доля госбанков на этом сегменте кредитного рынка в очередной раз обновила максимальные значения, достигнув 53,5%

Задолженность корпоративных клиентов по банковским кредитам выросла в апреле на 353 млрд руб. (1,6%). Годовой темп прироста сохранился на уровне 12,7%. Качество корпоративного сегмента кредитного портфеля банков в апреле менялось разнонаправлено. Доля просроченной задолженности выросла на 0,1 п.п. до 4,3%, а отношение резервов на возможные потери к общему объему

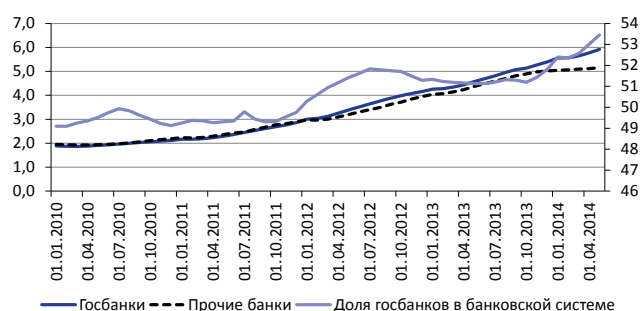


Рис. 6. Динамика кредитов населению в государственных и прочих банках (трлн руб.) и доля госбанков в кредитах населению (%), правая шкала)

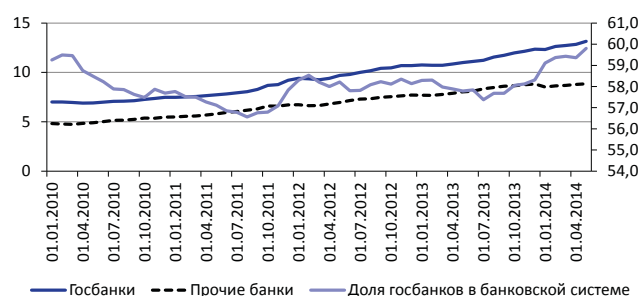


Рис. 7. Динамика кредитов предприятиям и организациям в государственных и прочих банках (трлн руб.) и доля госбанков на рынке кредитов предприятиям и организациям (%), правая шкала)

кредитной задолженности наоборот сократилось на 0,1 п.п. до 6,6%.

Наиболее активно кредитная задолженность в апреле росла в госбанках – на 2,4%, в том числе в Сбербанке – на 2,9%, тогда как в крупных частных банках темп прироста кредитов корпоративным заемщикам составил лишь 0,1%, а в мелких и средних банках – 0,5%. Доля госбанков в кредитах небанковским заемщикам составила на 1 мая 59,8%

Таблица 2

СТРУКТУРА АКТИВОВ БАНКОВСКОЙ СИСТЕМЫ РОССИИ (НА КОНЕЦ МЕСЯЦА), В % К ИТОГУ

	12.08	12.09	12.10	12.11	12.12	03.13	06.13	09.13	12.13	01.14	02.14	03.14	04.14
Активы, млрд руб.	28022	29430	33805	41628	49510	49839	52744	54348	57423	58445	59137	59377	60208
Наличные деньги и драгметаллы	3,0	2,7	2,7	2,9	3,1	2,5	2,4	2,3	2,8	2,3	2,2	2,8	2,7
Средства, размещенные в Банке России	7,5	6,9	7,1	4,2	4,4	3,3	3,3	3,5	3,9	3,0	2,7	3,5	3,4
Межбанковские операции	5,2	5,4	6,5	6,4	6,8	6,4	6,0	5,8	5,7	6,1	5,8	5,3	5,7
Иностранные активы	13,8	14,1	13,4	14,3	13,0	14,5	15,1	13,6	13,3	14,7	15,5	14,4	15,1
Население	15,5	13,1	13,0	14,4	16,8	17,4	17,9	18,5	18,5	18,4	18,2	18,4	18,4
Корпоративный сектор	44,5	44,5	43,6	44,0	41,3	41,9	40,8	41,2	39,3	40,0	39,8	39,6	39,0
Государство	2,0	4,2	5,1	5,0	3,2	3,2	3,2	2,9	3,1	3,3	3,7	3,0	2,7
Имущество	1,9	2,7	2,6	2,3	2,2	2,2	2,2	2,1	2,0	2,0	1,9	1,9	1,9

Источник: ЦБР, расчеты ИЭП.