

РЕАЛЬНЫЙ СЕКТОР ЭКОНОМИКИ В I КВАРТАЛЕ 2014 Г.

О.Изряднова

Экономическая динамика в I квартале 2014 г. определялась ростом потребительского спроса и падением инвестиционного. Инвестиции в основной капитал по итогам I квартала 2014 г. снизились на 4,8% относительно аналогичного периода предыдущего года при одновременном сокращении объемов работ в строительстве и производства капитальных товаров. Темпы роста оборота розничной торговли в I квартале 2014 г. составил 103,5%, что на 0,5 п.п. ниже аналогичного показателя 2013 г. Позитивное влияние на экономическую ситуацию в январе–марте текущего года оказало восстановление промышленного роста за счет увеличения выпуска обрабатывающего производства на 2,4% по сравнению с январем–мартом предшествующего года. В государственных учреждениях службы занятости населения на конец марта 2014 г. в качестве безработных было зарегистрировано 941 тыс. чел., что на 13,2% меньше по сравнению с мартом 2013 г.

По предварительной оценке Минэкономразвития России, в I квартале 2014 г. темп прироста ВВП составил 0,8%. Характер экономического роста в I квартале текущего года определялся одновременным ослаблением и внешнего, и внутреннего спроса. Крайне негативное влияние на экономическую динамику в этот период оказало сохранение сложившейся еще во второй половине 2012 г. тенденции к сокращению инвестиционного спроса, обусловленной влиянием структурных и институциональных ограничений. Кроме того, положение в инвестиционном секторе в текущем году усугубилось возросшими рисками, связанными с геополитическими факторами.

По данным Банка России, отток капитала в I квартале 2014 г. составил 50,6 млрд долл. при показателе за весь 2013 г. на уровне 59,7 млрд долл. При этом вывоз капитала небанковским сектором за январь–март 2014 г. достиг 31,7 млрд долл. и почти втрое превысил показатель аналогичного периода предыдущего года. При сокращении участия частного капитала и традиционном для начала года сдержанном финансировании инвестиций за счет бюджетных средств по итогам января–марта 2014 г. инвестиции в основной капитал составили 95,2%, объем работ в строительстве – 96,9% от соответствующих показателей аналогичного периода предыдущего года. Преодоление инфраструктурных ограничений в инвестиционной сфере возможно при одновременном эффективном использовании средств бюджета, аффилированных с государством институтов развития и частных инвесторов.

В начале текущего года продолжилось замедление темпов роста потребительского спроса, которое началось во второй половине 2012 г. В I квартале 2014 г. темп прироста оборота розничной тор-

говли составил 3,5% (7,0% в 2012 г., 4,0% – в 2013 г.) относительно аналогичного периода предыдущего года. На потребительское поведение оказало влияние сохранение высокого уровня инфляции и падение темпов роста реальных доходов населения. Индекс потребительских цен в марте 2014 г. по сравнению с аналогичным периодом предыдущего года составил 106,9% при показателе 107,0% годом ранее. На динамику реальных доходов населения существенное влияние оказывает тенденция предыдущего года к усилению дифференциации доходов населения, повышение уровня бедности, замедление темпов роста социальных выплат и доходов населения от собственности и предпринимательской деятельности. В структуре доходов населения повышается вес заработной платы. Индексы реальных доходов населения в годовом выражении в марте 2014 г. составили 93,2% и реальной заработной платы – 103,1% при соответствующих показателях в марте 2013 г. на уровне 109,1% и 105,1%.

Повышение инфляционных ожиданий населения вызвало сокращение объемов и доли сбережения в доходах населения и активную конвертацию накопленных средств населения в иностранную валюту. В этой ситуации, при прочих равных условиях, сокращается как объем потенциальных инвестиционных ресурсов за счет средств населения, так и возможности ускорения темпов роста потребительского спроса.

Российская экономика на протяжении второй половины 2012 г. и всего 2013 г. демонстрировала замедление темпов роста деловой активности практически во всех видах экономической деятельности. В феврале–марте 2014 г. восстановился рост промышленности относительно показателей

Таблица 1

ТЕМПЫ РОСТА ОСНОВНЫХ ЭКОНОМИЧЕСКИХ ПОКАЗАТЕЛЕЙ В I КВАРТАЛЕ 2010–2014 ГГ.,
В % К СООТВЕТСТВУЮЩЕМУ ПЕРИОДУ ПРЕДЫДУЩЕГО ГОДА

	2010	2011	2012	2013	2014
ВВП	103,5	103,5	104,8	100,8	100,8*
Промышленность	108,4	105,0	104,5	98,8	101,1
Добыча полезных ископаемых	104,9	101,4	102,0	99,7	100,8
Обрабатывающее производство	111,5	109,7	106,7	98,6	102,4
Инвестиции в основной капитал	95,2	99,2	116,5	100,1	95,2
Оборот розничной торговли	102,2	105,0	107,9	104,0	103,5
Реальные располагаемые денежные доходы населения	108,1	100,0	101,6	105,6	97,6
Реальная заработная плата	103,1	101,6	110,3	104,5	104,2
Экспорт	161,1	122,8	116,3	95,4	98,1**
Импорт	118,8	142,4	112,1	103,7	92,9**
Общая численность безработных	96,3	85,7	85,3	96,2	95,2

* предварительные данные Минэкономразвития.

** предварительные данные Банка России.

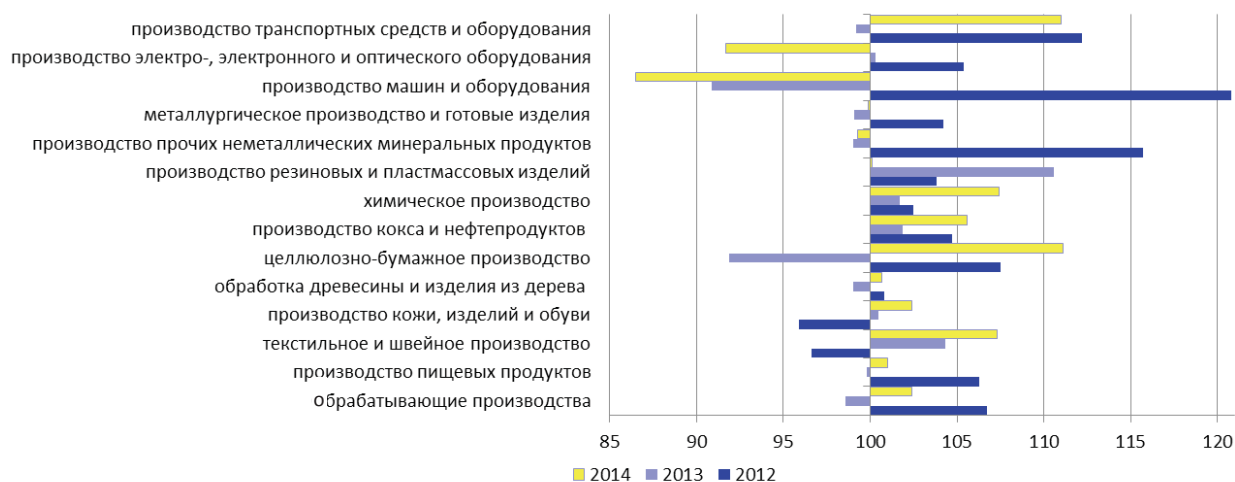
Источник: Росстат.

2013 г. В результате по итогам I квартала 2014 г. промышленный выпуск вышел на уровень соответствующего периода 2012 г. Восстановление темпов роста в годовом выражения в марте текущего года отмечалось по всем укрупненным видам деятельности в промышленности: в добыче полезных ископаемых – 100,8%, в обрабатывающем производстве – 103,5%. На динамику добывающего сектора существенное влияние оказало повышение объемов переработки нефти на отечественных предприятиях, которое компенсировало сокращение экспорта российских углеводородов почти на 5,0% по сравнению с I кварталом 2013 г.

Тенденция к снижению инвестиционной активности определила сокращение производства капитальных товаров. В комплексе машиностроительных производств в марте 2014 г. относительно аналогичного периода предыдущего года индекс производ-

ства машин и оборудования составил 84,6%, производства электрооборудования, электронного и оптического оборудования – 93,4%. Это особенно тревожно, учитывая спад производства в этих видах деятельности на протяжении всего 2013 г.

Восстановление темпов роста производства транспортных средств и оборудования относительно предыдущего года наблюдается с III квартала 2013 г. В марте 2014 г. производство транспортных средств составило 114,2% от показателя марта прошедшего года и 111,0% – января–марта 2013 г. Заметим, что основной рост в этом виде деятельности приходился на производство судов, летательных и космических аппаратов, подвижного состава железнодорожного транспорта (126,8% к I кварталу 2013 г.) при сокращении производства в автомобилестроении (92,4%). На динамику автомобильного рынка влияет как сокращение спроса, так и уменьшение выпуска автомоби-



Источник: Росстат.

Рис. 1. Индексы производства по основным видам обрабатывающих производств в I квартале 2012–2014 гг., в % к соответствующему периоду предыдущего года

лей в режиме промышленной сборки в результате повышения издержек на материалы и комплектующие, поступающие по импорту.

Динамика потребительского комплекса промышленности иллюстрировала рост производства, что по-видимому было связано с некоторой активизацией процессов импортозамещения в результате снижения курса рубля и падения эффективности импорта. В марте 2014 г. индекс текстильного и швейного производства составил 103,6%, производства кожи, изделий и обуви – 103,7% и производства пищевых продуктов – 101,8% относительно марта 2013 г.

В сегменте промежуточных товаров в марте 2014 г., как и годом ранее, сохранялся рост производства в годовом выражении.

На рынке труда РФ в марте фиксировалось повышение спроса на рабочую силу. По сравнению с мартом 2013 г. численность занятого населения увеличилась на 92 тыс. чел., а численность безработных уменьшилась на 228 тыс. чел. По предварительным итогам обследования населения по проблемам занятости, проведенного Росстатом, общая численность безработных в марте 2014 г оценивается на уровне 4,0 млн чел., или 5,4% экономически активного населения (в соответствии с методологией Международной организации труда). В государственных учреждениях службы занятости населения на конец марта 2014 г. в качестве безработных было зарегистрировано 941 тыс. чел., что на 13,2% меньше по сравнению с мартом 2013 г. ●