

ИНВЕСТИЦИИ В ОСНОВНОЙ КАПИТАЛ

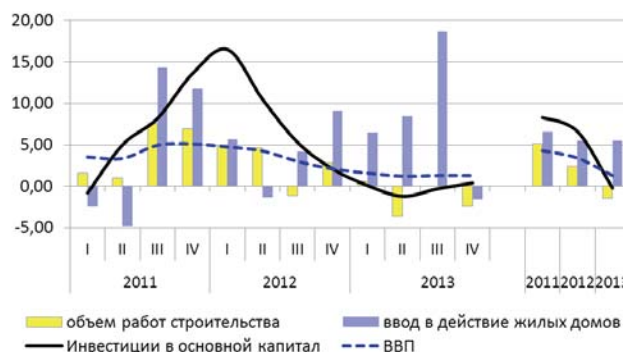
О.Изряднова

Падение инвестиций в основной капитал в начале 2014 г. стало следствием негативных тенденций, которые сложились в строительно-инвестиционном комплексе в 2013 г. Инвестиции в основной капитал в январе – феврале текущего года составили 95,0%, а объемов работ в строительстве – 96,2% от соответствующих показателей предыдущего года.

Тенденция к сокращению инвестиций в основной капитал в начале 2014 г. и на протяжении 2013 г. была вполне предсказуема и определялась крайне низкой деловой активностью со второй половины 2012 г. Стабилизация инвестиций в основной капитал в I квартале 2013 г. на уровне предыдущего года сменилась спадом во II квартале 2013 г. на 0,5% и в III квартале – на 0,3% относительно соответствующего квартала предыдущего года. Некоторое оживление деловой активности в октябре-декабре не смогло компенсировать негативные тенденции предыдущих месяцев, и в целом по итогам в 2013 г. инвестиции в основной капитал составили 99,8%, а объем выполненных работ в строительстве – 98,5% от показателей предыдущего года. Доля инвестиций в ВВП в 2013 г. составила 19,8%, что соответствовало среднему значению за последние четыре года.

Динамика инвестиций в основной капитал различна по крупным и малым предприятиям. При снижении общего объема инвестиций в основной капитал 2013 г. на 0,2%, в сегменте крупных и средних предприятий инвестиции в основной капитал сократились на 5,6% (табл. 1).

Изменения структуры инвестиций в основной капитал по видам экономической деятельности в 2013 г. определялось резким падением строительно-инвестиционной деятельности в промышленности и на транспорте, на совокупную долю которых приходится почти 70% инвестиций в экономику. Объем инвестиций в транспорт составил 88,5% от показателя 2012 г., что связано с завершением крупных инвестиционных



Источник: Росстат.

Рис. 1. Динамика инвестиции в основной капитал в 2011–2013 гг., в % к соответствующему периоду предыдущего года

проектов в трубопроводном транспорте, а также с сокращением масштабов инвестиций в железнодорожной транспорт из-за сокращения объемов грузооборота и снижения финансовых результатов деятельности предприятий и организаций.

В промышленности инвестиции в основной капитал в 2013 г. составили 96,8% от показателя 2012 г. Особенность инвестиционного процесса 2013 г. проявилась в сохранении позитивной динамики инвестиций в основной капитал в обрабатывающем секторе (101,4% к 2012 г.) в отличие от других видов деятельности в промышленности, хотя в этом секторе наблюдалось наиболее глубокое падение во время кризиса и более медленное посткризисное восстановление. Инвестиции в добычу полезных ископаемых снизи-

Таблица 1

ДИНАМИКА ФИЗИЧЕСКОГО ОБЪЕМА ИНВЕСТИЦИЙ В ОСНОВНОЙ КАПИТАЛ В 2009–2013 ГГ., В % К ПРЕДЫДУЩЕМУ ГОДУ

	2009	2010	2011	2012	2013
Инвестиции в основной капитал (по полному кругу организаций, включая досчеты на инвестиций, ненаблюдаемые прямыми статистическими методами)	84,3	106,0	108,3	106,6	99,8
Крупные и средние организации (инвестиции в основной капитал без субъектов малого предпринимательства и объема инвестиций, ненаблюдаемых прямыми статистическими методами)	82,6	105,1	110,4	100,7	94,4

Источник: Росстат.

ИНВЕСТИЦИИ В ОСНОВНОЙ КАПИТАЛ (БЕЗ СУБЪЕКТОВ МАЛОГО ПРЕДПРИНИМАТЕЛЬСТВА И ОБЪЕМА ИНВЕСТИЦИЙ, НЕ НАБЛЮДАЕМЫХ ПРЯМЫМИ СТАТИСТИЧЕСКИМИ МЕТОДАМИ) В 2008–2013 ГГ.
В % К ПРЕДЫДУЩЕМУ ГОДУ

	2008	2009	2010	2011	2012	2013	2013 г. в % к 2008 г.
Всего	109,9	84,3	106,0	108,3	106,6	99,8	103,0
промышленность	109,9	90,7	106,1	110,9	107,4	96,8	111,0
добыча полезных ископаемых	106,5	89,9	106,6	113,8	111,8	93,6	114,1
обрабатывающие производства	112,5	82,8	101,5	105,3	106,7	101,4	95,7
производство и распределение электроэнергии, газа и воды	111,6	108,9	112,5	114,7	101,7	95,8	136,9
транспорт и связь	116,1	103,5	102,4	118,3	98,4	88,5	109,2

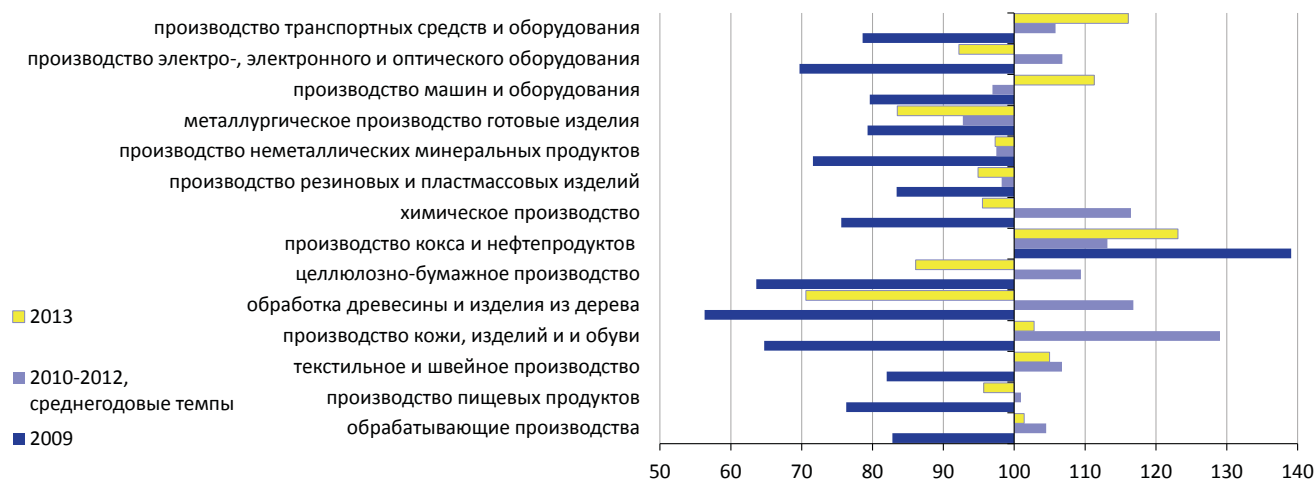
Источник: Росстат.

лись на 6,4%, в производство и распределение электроэнергии газа и воды на 4,28% относительно 2012 г. В 2013 г. опережающими темпами относительно среднего уровня по обрабатываемому производству выросли инвестиции в основной капитал производства транспортных средств (на 16,1%), производства машин и оборудования (на 11,3%), и производства кокса и нефтепродуктов (23,1%).

В структуре инвестиций в основной капитал по видам основных фондов в 2013 г. произошли изменения по сравнению с 2012 г. за счет повышения объемов и доли вложений в строительство жилищ, а также в машины, оборудование и транспортные средства при сокращении удельного веса инвестиций в нежилые здания и сооружения (табл. 3). В 2013 г. доля импортных машин, оборудования, транспортных средств в общем объеме инвестиций в машины, оборудование, транспортные средства составила 16,1%. Рост инвестиционного импорта по сравнению с динамикой инвестиций в основной капитал продолжается ряд последних лет и свидетельствует о недостаточном развитии отечественного производства капитальных товаров.

Особенность развития строительно-инвестиционного комплекса проявляется в опережающем росте объемов инвестиции в жилища в 2012–2013 гг. по сравнению как с общей динамикой инвестиций в основной капитал, так и с динамикой строительства нежилых зданий. Увеличение вводов в действие общей площади жилых домов фиксировалось со второй половины 2011 г. и определялось некоторым улучшением ситуации с финансированием. В 2013 г. организациями всех форм собственности введено в действие 69,4 млн кв.м. жилья, что на 5,5% больше показателя предыдущего года. Доля индивидуального домостроения в общем вводе жилых домов в 2013 г. достигла 43,8% и на 1,1 п.п. превысила докризисный уровень 2008 г.

При анализе тенденции изменения абсолютных объемов инвестиций в строительство жилья в 2010–2013 гг. следует обратить внимание на структурные особенности финансирования, связанные с повышением объемов и доли средств населения в долевым жилищном строительстве при нарастающей динамике сокращения средств организаций. В 2013 г. средства, полученные на доленое участие в строительстве,



Источник: Росстат.

Рис. 2. Темпы прироста инвестиций в основной капитал в обрабатывающем производстве

Таблица 3

СТРУКТУРА ИНВЕСТИЦИЙ В ОСНОВНОЙ КАПИТАЛ ПО ВИДАМ ОСНОВНЫХ ФОНДОВ 2011–2013 ГГ.
(БЕЗ СУБЪЕКТОВ МАЛОГО ПРЕДПРИНИМАТЕЛЬСТВА И ПАРАМЕТРОВ НЕФОРМАЛЬНОЙ ДЕЯТЕЛЬНОСТИ)

	Млрд руб.			В % к итогу		
	2011	2012	2013	2011	2012	2013
Инвестиции в основной капитал	8445,2	8446,2	9493,4	100	100	100
в том числе:						
жилища	396,9	439,2	550,6	4,7	5,2	5,8
здания (кроме жилых) и сооружения	4577,3	4417,4	4840,8	54,2	52,3	51
машины, оборудование, транспортные средства	2896,7	3006,8	3366,5	34,3	35,6	35,5
из них:						
приобретение отечественных машин оборудования и транспортных средств	2357,9	2519,7	2825,2	27,9	29,8	29,8
приобретение импортных машин оборудования транспортных средств	538,8	487,1	541,3	6,4	5,8	5,7
Прочие	574,3	582,8	735,5	6,8	6,9	7,7

Источник: Росстат.

увеличились на 20,8 млрд руб. в том числе, средства населения – на 19,5 млрд. руб. по сравнению с предыдущем годом. Повышение инвестиционной активности населения поддерживалось расширением масштабов кредитования. Ипотечные кредиты по итогам 2013 г. составили 1338,4 млрд руб. и увеличились в 1,36 раза относительно предыдущего года.

Меняется структура финансирования инвестиционной деятельности по источникам финансирования. Растет доля собственных средств, направляемых на инвестиции за счет падения привлеченных средств. По итогам 2013 г. доля собственных средств предприятий в структуре инвестиций в основной капитал повысилась до 46,1% и на 1,5 п.п. превысила показатель предыдущего года.

Основное изменение структуры инвестиций в разрезе источников финансирования обусловлено резким падением деловой активности вышестоящих организаций, представленных крупными холдингами, акционерными компаниями и финансово-промышленными группами с государственным участием. Доля инвестиций вышестоящих организацией в структуре источников финансирования сократилась до 12,6% в 2013 г. против 16,8% в 2012 г. и 19,0% в 2011 г. (табл. 4).

Изменение объемов и доли привлеченных средств в источниках финансирования сопровождалось изменением их структуры. Доля бюджетных средств в источниках финансирования инвестиций в основной капитал в период 2010–2013 гг. в среднем была на уровне 18,9% и оставалась ниже показателей докризисного уровня. В 2013 г. бюджетные средства, направленные на финансирование инвестиций в основной капитал, составила 2,68% ВВП, в том числе средства федерального бюджета – 1,40% ВВП (табл. 5). В 2013 г. отмечалось сокращение объемов расходов на ФАИП до 1,06% ВВП при 1,43% ВВП в среднем за два предыдущих года. В 2013 г. объем бюджетных средств, направ-

ленных на финансирование инвестиций в основной капитал, увеличился на 86,0 млрд руб. по сравнению с предыдущим годом и составил 1790,1 млрд руб. Следует отметить, что в отличие от 2010–2012 гг. основной вклад – 62 млрд руб. – был связан с увеличением вложений в инвестиционные программы бюджетных средств субъектов Российской Федерации.

В 2013 г. доля банковских кредитов в структуре источников финансирования инвестиций составила 9,3% и на 0,9% превысила показатель предыдущего года. Изменения в структуре банковского кредитования в последние три года определяются повышением объемов и доли кредитов российских банков, которые замещали кредиты иностранных банков. По сравнению с 2012 г. кредиты российских банков увеличились на 105,0 млрд руб., а иностранных банков сократились на 27,4 млрд руб. (табл. 6)

Сокращение объемов иностранных кредитов при незначительном масштабе прямых иностранных инвестиций обусловило устойчивое снижение доли общего объема инвестиций, поступающих из-за рубежа, в структуре инвестиций в основной капитал до минимального за последние тринадцать лет уровня – 2,2% в 2013 г. При этом отметим, что в 2011 г. чистый отток капитала достиг 81,4 млрд долл., что примерно соответствовало суммарному показателю предыдущих двух лет. В 2012–2013 гг. объемы чистого вывоза капитала находились в интервале 54,6–62,7 млрд долл. На инвестиционную привлекательность российской экономики для частного иностранного и отечественного капитала негативное влияние может оказать пересмотр прогноза рейтинга Российской Федерации со «стабильного» на «негативный» агентствами Standard & Poor's и Fitch в марте 2014 г при подтверждении долгосрочного и краткосрочного суверенного кредитного рейтинга России по обязательствам в иностранной валюте (BBB+/A-2) и в национальной валюте (BBB+/A-2).

Таблица 4

СТРУКТУРА ИНВЕСТИЦИЙ В ОСНОВНОЙ КАПИТАЛ ПО ИСТОЧНИКАМ ФИНАНСИРОВАНИЯ
(БЕЗ СУБЪЕКТОВ МАЛОГО ПРЕДПРИНИМАТЕЛЬСТВА И ОБЪЕМА ИНВЕСТИЦИЙ,
НЕ НАБЛЮДАЕМЫХ СТАТИСТИЧЕСКИМИ МЕТОДАМИ), % К ИТОГУ

	2011	2012	2013
Инвестиции в основной капитал – всего	100	100	100
в том числе по источникам финансирования:			
собственные средства	41,9	44,5	46,1
привлеченные средства	58,1	54,6	53,9
из них:			
кредиты банков	8,6	8,4	9,3
в том числе кредиты иностранных банков	1,8	1,2	0,9
заемные средства других организаций	5,8	6,1	6,2
бюджетные средства	19,2	17,9	18,8
в том числе:			
средства федерального бюджета	10,1	9,7	9,8
средства бюджетов субъектов Федерации	7,9	7,1	7,7
средства внебюджетных фондов	0,2	0,4	0,3
средства, полученные от долевого участия на строительство (организаций и населения)	2,0	2,7	3,0
в том числе: средства населения	1,3	1,3	2,3
Прочие	22,3	20,0	16,3
в том числе:			
средства вышестоящих организаций	19,0	16,8	12,6
средства от выпуска корпоративных облигаций	0,01	0,04	0,1
средства от эмиссии акций	1,0	1,0	1,0
Из общего объема инвестиций в основной капитал инвестиции из-за рубежа	3,1	3,0	2,2

Источник: Росстат.

Таблица 5

УДЕЛЬНЫЙ ВЕС БЮДЖЕТНЫХ РАСХОДОВ НА ИНВЕСТИЦИИ В ОСНОВНОЙ КАПИТАЛ В 2007–2013 ГГ. В % ВВП

	2007	2008	2009	2010	2011	2012	2013
Бюджетные средства – всего	3,37	3,40	3,41	2,80	2,91	2,76	2,68
в том числе:							
из федерального бюджета	1,30	1,30	1,78	1,43	1,54	1,49	1,40
из бюджетов субъектов Российской Федерации	1,84	1,84	1,42	1,17	1,20	1,09	1,10
ФАИП – всего	1,41	1,02	1,28	1,23	1,40	1,45	1,06
Программная часть	0,88	0,70	0,77	0,71	0,93	0,97	0,76
Непрограммная часть	0,32	0,38	0,53	0,31	0,51	0,48	0,30

Источник: Росстат; <http://faip.economy.gov.ru>

Таблица 6

ОБЪЕМЫ КРЕДИТОВ БАНКОВ НА ФИНАНСИРОВАНИЕ ИНВЕСТИЦИЙ В ОСНОВНОЙ КАПИТАЛ В 2009–2013 ГГ.,
В МЛРД РУБ.

	2009	2010	2011	2012	2013
Кредиты банков – всего	622,8	559,2	725,7	801,8	879,4
В том числе:					
кредиты российских банков	427,6	409,2	576,3	688,1	793,1
кредиты иностранных банков	195,2	150,0	149,4	113,7	86,3
Заемные средства других организаций	448,3	404,7	485,8	587,6	589,3

Источник: Росстат.