

МОНИТОРИНГ ЭФФЕКТИВНОСТИ ВУЗОВ

Т.Клячко

В Российской Федерации проведен второй мониторинг эффективности деятельности вузов. Проведение такого мониторинга является косвенным свидетельством того, что работа по лицензированию и аккредитации не выполняется или выполняется плохо. Формируется два механизма контроля, на каждый из которых расходуются значительные бюджетные средства.

В Российской Федерации проведен второй мониторинг эффективности деятельности вузов. Первый прошел в 2012 г. и вызвал громкий скандал, поскольку в число вузов с признаками неэффективности попали такие высшие учебные заведения, как МАРХИ, МАИ и РГГУ. После этого Минобрнауки разъяснило, что если выявлены вузы с «признаками неэффективности», то это еще не означает, что они являются неэффективными, и в «ручном режиме» подправило результаты.

Основных критериев, по которым оценивались вузы, в 2012 г. было пять:

- средний балл ЕГЭ зачисленных абитуриентов,
- объем средств, направленных на научно-исследовательские и опытно-конструкторские работы в расчете на одного педагогического работника,
- удельный вес иностранных студентов в общей численности студентов вуза,
- доходы в расчете на одного педагогического работника,
- общая площадь учебно-научных помещений и инфраструктура в расчете на одного студента.

В 2012 г. большая путаница вышла с показателем «удельный вес иностранных студентов в общей численности студентов вуза», т.к. многие вузы не отнесли к ним студентов из стран СНГ. В 2013 г. этот вопрос был специально оговорен, и студенты из стран СНГ учитывались как иностранные студенты.

Логика установления критериев мониторинга совершенно понятна, если принять во внимание следующие задачи: попадание российских вузов в мировые рейтинги университетов, развитие вузовской науки, повышение заработной платы преподавателей, обеспечение нормальных условий получения образования и обучение с привлечением современного учебно-лабораторного оборудования и средств ИКТ.

Другое дело, что все эти показатели должны учитываться при лицензировании и аккредитации вузов.

Таким образом, проведение мониторинга эффективности их функционирования является косвенным свидетельством того, что данная работа (по лицензированию и аккредитации) не выполняется или выполняется плохо. И вместо того, чтобы налаживать нормальную систему лицензирования и аккредитации высших учебных заведений, ей приделывают своеобразные мониторинговые «костыли», не изменяя, по сути дела, ее деятельности. Формируется два механизма контроля, на каждый из которых расходуются значительные бюджетные средства.

Характерно, что Рособрнадзор уже попросил выделения дополнительного бюджетного финансирования на проведение внеплановых проверок вузов, которые не представили информации о своей деятельности в рамках мониторинга.

В 2013 г. к пяти основным критериям был добавлен еще один: трудоустройство выпускников – *удельный вес численности выпускников вуза, обучающихся по очной форме обучения, не обратившихся в службы занятости для содействия в трудоустройстве в течение первого года после окончания обучения в вузе, в общем числе выпускников.*

В 2013 г. в мониторинге были немного изменены пороговые значения двух показателей. По одному из них – удельный вес иностранных студентов в общей численности студентов вуза, – значение должно было теперь быть не меньше 1 процента, для столичных вузов – не меньше 3 процентов. По другому показателю, площадь на одного студента – не менее 5 кв. м, в столицах – не менее 13 кв. м.

Для того чтобы считаться эффективным, вуз должен соответствовать не менее трем критериям из шести.

Для учета специфики деятельности вузов в 2013 г. были также выделены в особые их группы: военные, медицинские, сельскохозяйственные, творческие, спортивные и транспортные высшие учебные заведения.

В 2013 г. в мониторинге приняли участие негосударственные образовательные организации

Таблица 1

ПОРОГОВЫЕ ЗНАЧЕНИЯ ПОКАЗАТЕЛЕЙ ДЛЯ ОЦЕНКИ ЭФФЕКТИВНОСТИ ВУЗОВ

	Образовательная деятельность, балл	Научно-исследовательская деятельность, тыс. руб.	Международная деятельность, %	Финансово-экономическая деятельность, тыс. руб.	Инфраструктура, м ²	Трудоустройство, %	Дополнительные показатели
для организаций:	63	95	3,0	1500	13,0	99,342	-
не имеющих специфики деятельности							
военной и силовой направленности							0,5
медицинской направленности							0,69
сельскохозяйственной направленности							0,59
творческой направленности							0,51
спортивной направленности							0,05
транспортной направленности							0,07

Источник: http://miccedu.ru/monitoring/materials/reg_10301.htm

высшего образования. По полученным данным, Министерство образования и науки Российской Федерации выделило вузы, имеющие «признаки неэффективности»: ими оказались 18,4% головных вузов и 20,4% филиалов. Среди негосударственных вузов имеют «признаки неэффективности», более 35%, среди государственных – 7,5%.

В Москве пороговые значения эффективности были установлены следующими – см. табл. 1.

В результате в Москве было выявлено пять государственных вузов с «признаками неэффективности» — Российская академия правосудия, Государственная академия славянской культуры, Московский государственный гуманитарно-экономический институт, Российский государственный университет инновационных технологий и предпринимательства, а также Московский институт открытого образования.

Кроме того, в Москве действуют 48 негосударственных вузов с признаками неэффективности, а 70 московских высших учебных заведений не предоставили информацию для проведения мониторинга.

Всего в Москве в мониторинге приняли участие 227 вузов и 7 филиалов (рис. 1).

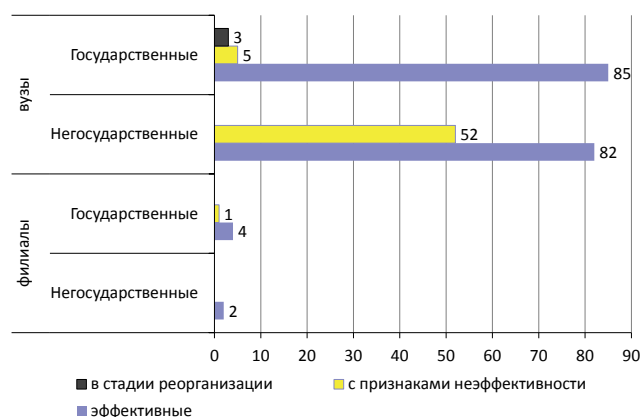
В Санкт-Петербурге «признаки неэффективности» выявлены всего у 2 государственных вузов: Санкт-Петербургского государственного технологического университета растительных полимеров и Санкт-Петербургского государственного института психологии социальной работы, а также у 10 негосударственных вузов, а 14 высших учебных заведений не предоставили информацию Минобрнауки.

В Московской области были выявлены четыре негосударственных вуза с «признаками неэффек-

тивности» и 24 филиала, среди которых четыре филиала государственных вузов. В Ленинградской области не нашлось государственных вузов с «признаками неэффективности», но таковыми оказались девять филиалов, среди которых четыре филиала государственных вузов.

Всего в этом году в мониторинге эффективности приняли участие 1054 вуза и филиала, в том числе 480 негосударственных. Не предоставили информацию для мониторинга 108 высших учебных заведений, а также 14 вузов не предоставили объяснения в расхождении данных.

С 18 по 23 ноября 2013 г. в рамках второго этапа мониторинга эффективности вузов прошли заседания рабочих групп Межведомственной комиссии по оценке эффективности образовательных организаций высшего образования. В состав этих групп вошли представители органов исполнительной



Источник: http://miccedu.ru/monitoring/materials/reg_10301.htm

Рис. 1. Результаты мониторинга московских вузов и филиалов

власти субъектов Российской Федерации, Полномочных Представителей Президента Российской Федерации, Ассоциации ведущих университетов России, Региональных союзов ректоров, Ассоциации негосударственных вузов России, Рособнадзора, эксперты в области образования.

Рабочие группы рассмотрели материалы по 38 государственным вузам, 123 негосударственным и 254 филиалам вузов. По итогам их работы будут сформированы предложения к **декабрьскому** заседанию Межведомственной комиссии по оценке эффективности образовательных организаций высшего образования, на котором должны быть приняты окончательные решения.

Как указало Минобрнауки: «По итогам заседания Межведомственной комиссии вузы или фи-

лиалы могут быть признаны неэффективными, либо им может быть рекомендована разработка и реализация программ оптимизации деятельности. Часть вузов или филиалов, имеющих ярко выраженную специфику деятельности, может быть выведена из группы вузов, имеющих признаки неэффективности»¹.

Таким образом, у попавших в списки организаций высшего образования с «признаками неэффективности» вузов и филиалов есть 2–3 недели, чтобы отстоять свою «образовательную честь», чем они, скорее всего, и займутся. А о механизмах такого отстаивания можно только догадываться. ●

1 <http://минобрнауки.рф/%D0%BD%D0%BE%D0%B2%D0%BE%D1%81%D1%82%D0%B8/3752>